

メールで「災害情報」をお知らせします!

町では、防災行政無線や緊急告知FMラジオのほか、登録制メールも活用して「災害情報」をお知らせしています。メール配信を希望される方は、次の手順で登録をお願いします。

メール配信の内容について

警戒レベル4で必ず避難!!

1. 避難所の情報【開設・閉設に関すること】
2. 避難情報【警戒レベル 3高齢者等避難 4避難指示 5緊急安全確保】
3. クマ目撃情報
4. テストメール(毎月1回、月初め予定)

携帯電話での登録方法について

1 携帯電話のバーコードリーダー機能で二次元コードを読み取り、Eメールアドレス登録ページに接続してください。



基本的に携帯電話のアドレスへの配信を想定していますが、パソコンのアドレスへの配信を希望される方は、町住民生活課までご連絡ください。

2 携帯電話の画面に仮登録画面が表示されたら『仮登録メールを送信』ボタンをクリックしてください。

登録制メールは、右に表示されている「CNA Prime Message」というシステム製品で運用しています。

※お使いの携帯電話の機種などにより、表示される画面が異なる場合があります。

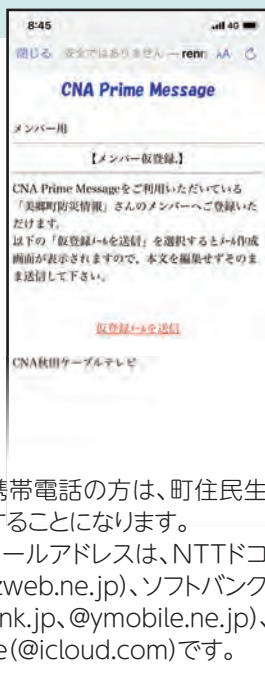
※1 二次元コードが読み取れない携帯電話の方は、町住民生活課までお越しいただき、登録することになります。

※2 二次元コードから登録可能なメールアドレスは、NTTドコモ(@docomo.ne.jp)、au(@ezweb.ne.jp)、ソフトバンク(@softbank.ne.jp、@i.softbank.jp、@ymobile.ne.jp)、Google(@gmail.com)、Apple(@icloud.com)です。

※3 仮登録完了のメールが届かない方は、携帯電話の迷惑メール機能が設定されていますので、携帯電話の設定変更をしてください。なお、設定を行ってもメールが届かない、設定方法が分からない方は、携帯ショップなどに相談してください。

※4 携帯電話会社やメールアドレスの変更を行った場合は、再登録が必要となります。

3 送信メール画面が表示されますので、そのままメールを送信してください。



4 本登録のメール案内文に表示されるアドレスをクリックしてください。

5 メンバー本登録画面が表示されますので、次のとおり進んでください。

- ① 選択してくださいをクリックして『防災情報メール』を選択してください。
- ② 姓、名の欄に名前を入力してください。
- ③ 属性の欄で希望する情報(防災情報・クマ目撃情報)を選択してください(両方選択も可能です)。※何も選択していない場合は両方の配信とします。
- ④ 『決定』ボタンをクリックしてください。

6 これで登録完了です。



携帯電話の設定について

登録アドレスにメールを送信してもメールが届いてくの方が多数います。毎月1回のテストメールが届かない場合は、携帯電話の設定を確認してください(迷惑メール受信設定で[renraku@renraku-dayo.jp]を受診可能に設定)。

登録制メール配信停止について

登録制メールの配信停止を希望される方は、下記のお問い合わせ先までご連絡ください。

問●町住民生活課 環境安全班 ☎0187(84)4903

Yahoo!防災速報アプリを活用して 「美郷町からの緊急情報」を配信しています

町では、災害発生時や災害発生のおそれがある時に「Yahoo!防災速報アプリ」を活用し、避難所の開設情報や災害への注意喚起情報を配信しています。アプリのダウンロード方法および設定方法は次のとおりですので、スマートフォンをお持ちの方はぜひご利用ください。

ダウンロード方法

スマートフォンのバーコードリーダー機能で二次元コードを読み取り、「Yahoo!防災速報アプリ」をダウンロードしてください。



iOS



Android

※すでに当アプリを利用されている方は次の設定が必要です。

1. アプリを開き、画面右下の「設定(歯車マーク)」を押します。
2. 「現在地連動」の通知設定を「オン」にします。
3. 「地域の設定」で「美郷町(仙北郡)」に設定します。
4. 「プッシュ通知する情報の選択」で「自治体からの緊急情報」を「オン」にします。
5. 設定完了です。

パソコンや従来型の携帯電話ではメール版を利用できませんが、その場合はYahoo!JAPAN IDが必要になります。

Yahoo!防災速報アプリ設定ガイド

インストールが完了したら、通知を受け取るために初期設定を必ず行いましょう。設定が完了していないと通知を受け取れない場合があります。

- 1 初期設定を始める**
アプリをインストールした後に、スマートフォンのホーム画面の防災速報のアイコンをタップして、アプリを起動すると、初期設定が開始されます。
- 2 現在地連動通知機能を設定する**
移動先でも、今いる場所の災害情報を受け取れます。この機能を利用する場合は「この機能を使う」をタップしてください。
- 3 通知を受け取る地域を設定する**
「地域を設定する」をタップして、通知を受け取る地域を選びます。
- 4 設定の完了**
以上で初期設定は完了です。「始める」をタップしてください。

※4までの手順が終わったら、アプリ画面右下の「設定(歯車マーク)」を押し、「自治体からの緊急情報」を「オン」に設定してください。

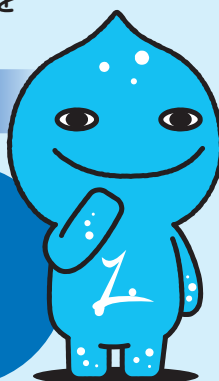
自主避難所に避難するときは!

気象状況等から災害発生のおそれがあると判断した場合、町では自主避難所を開設することがあります。自主避難所へ避難する際には、食料・薬・マスク・手指消毒液・体温計・ごみ袋・内履きなど、必要なものをご持参くださるようご協力をお願いします(ただし、緊急時は避難することを最優先にしてください)。

美郷町防災ハザードマップをご活用ください

すでに全戸配布している「美郷町防災ハザードマップ」には、災害への事前対策に関する情報が掲載されています。現在、Web版のハザードマップも公開していますので、ぜひご確認ください(町ホームページで防災マップと検索してください)。

しっかり
確認しよう



美郷町 保存版 第2版

防災ハザードマップ

安全で安心なまちづくり

WEB版ハザードマップを活用しよう!

スマホやパソコンからいつでもどこでも、いつでもどこでもハザードマップが確認できます!

スマホのGPSを利用して、現在地を自動で表示可!

パソコンからの閲覧では印刷版を閲覧、ダウンロードなどを中心とした、印刷版の活用も可能です!

問●町住民生活課 環境安全班 ☎0187(84)4903