

美郷

広報

Winter

1

2022
No.207

美郷わらの会(高橋久一会長)による、しめ飾りづくりが美郷町歴史民俗資料館で行われました。会場では、新年がいい年となるよう、思いを込めながら作る会員の姿が見られました。

② 新年のごあいさつ

④ 第11回町議会定例会



期待と希望を胸に

町民憲章

私たちは自然を愛し 心豊かに健やかに 未来にひらく美しいまちを ともに作りま

「広報美郷」は美郷町ホームページでも公開しています。 <https://www.town.misato.akita.jp/koho/>



MISATO



新年の



美郷町長
松田 知己

明けましておめでとうございます。みなさまには、新型コロナウイルス関連のご心配をしつつ迎えた令和4年に、それぞれの期待と希望をお持ちになり、お過ごしのことと思います。

さて、昨年は稀に見る豪雪に四苦八苦し、新型コロナウイルスの感染拡大に伴う行動抑制を強いられ、感染予防として初めてのコロナワクチンの接種など、どちらかというと喜べない事柄もあった一年でした。一方、国内においてはほぼ半世紀ぶりのオリンピック・パラリンピックが開催され、町内においては道の駅美郷がリニューアルオープンし、美郷雪華に焦点を当てて小川香料(株)様と連携協定を締結し、そして地方自治両輪の一つである町議会議員が選ばれるなど、重みと展望を持つ展開があった一年でもありました。

明けた令和4年、「昨年よりも良い年に」と意気込むところですが、新型コロナウイルス・オミ

クロン株が出現し、さっそく対応を余儀なくされております。現状における最大の防御は、細心の注意を払った日常生活の継続ですが、加えて「盾を作る」観点で3回目のワクチン接種も重要です。1月下旬の医療従事者への接種を皮切りに、2月下旬から2回目の接種順に接種を推進してまいります。また、国の指示に基づき、5歳から11歳の子どもたちへの接種準備も進め、全体として接種作業が円滑に進むよう努めてまいります。

町づくりの推進については、令和4年度からスタートする第3次美郷町総合計画に基づき、各般の施策を計画的に展開してまいります。特に町民アンケートで要望が高かった「子育て支援」や「高齢者福祉」については、住み良さに直結する分野として新たな施策を展開していくよう、現在、準備を進めているところです。また、施設整備では、名水市場湧太郎について令和元年度の空調設備改修

に続き、より利用される施設に向けた改修検討を進めてまいります。さらに、現在老朽化した大曲仙北市町村圏組合設置の南部斎場についても、現在地に新築するよう作業が進められており、令和4年度に一部着工の予定となっているところです。このように、美郷町の町づくりは令和4年も変化してまいります。みなさまには、コロナ禍において物心両面で大変さが増しているものと思いますが、未来への光明を变化の中に見出していきたい、今後も町づくりにご協力くださいますようお願いいたします。

ふんばりどころの一年。そして閉塞突破の一年。未来に向けて活路を拓く、意義ある年となりますよう心より願っております。



「ごあいさつ」



美郷町議会議長

森 元 淑 雄

明けましておめでとうございます。

元日は、大みそかとわずか一日だけの違いですが、前の年の嫌なことを忘れ、気持ち新たに頑張ろうという思いになれる日でもあります。新年こそはコロナも終息し、穏やかな年であることを願うものです。

昨年の流行語大賞に「リアル二刀流／ショータイム」が選ばれました。大谷選手は投打の二刀流を掲げて米大リーグに挑戦したわけですが、昨シーズンは圧倒的な成績を収めて「ア・リーグ」の最優秀選手賞に輝きました。正に「凄い」の一言に尽きる快挙でありました。今季は、本格的に外野を守ろうという構想ももっているようですが、実現すれば、かの剣豪宮本武蔵もびっくりの「三刀流」きつと一つ増える刀の切れ味も鋭いに違いありません。

一方、国内では米価の大幅な下落によって、農

家の経済は元より今後の営農に対しても多大なる不安を抱かせる深刻な問題が顕在化しております。町議会としましては、県や国に対して、何らかの対策を講じるよう緊急要望したところであります。そんな中であって、園芸メガ団地である（農）中野園（深沢靖代表理事）は、ネットワーク型団地を設立し、ハウス24棟でキュウリの栽培を始めております。今後は56棟分の栽培を試みようという構想に加えて、収益性のある作物へ切り替える（ビニールハウス一棟当たり120万円から130万円が目標）ほか、地域農業での雇用創出や若手の育成、さらにスマート農業の導入や加工場の増設を考えているとのことでありました。中野園に限らず、このような取り組みを進めようとしている組織に対しては、町も町議会もしっかり支えてい

かなければならないと思ったところでです。

昨年10月に新体制でスタートした町議会においては、時代の変遷に対応すべく見直しを図っていかねばならないと思っております。町政に携わるものとしては、維持すべきことは何を差し置いても維持しようとする頑固さに加え、変えていくべきことは思い切つて変えていく勇氣も不可欠であると考えます。そして、何よりも町民のための行政であるという原点に思いを馳せ、既成概念にとらわれることなく自らの意識を改革しながら前向きに取り組んでまいりたいと考えております。本年がより良き年でありますことをご祈念申し上げ、年頭の所感といたします。

第11回町議会定例会

子育て世帯への臨時特別支援事業費の追加などに伴う令和3年度美郷町一般会計補正予算第7号など7議案を可決

令和3年第11回町議会定例会が12月13日から12月22日まで開かれました。今回の定例会では、子育て世帯への臨時特別支援事業費の追加などに伴う令和3年度美郷町一般会計補正予算第7号など7議案について審議等が行われ、いずれも原案どおり可決されました。

【行政報告】（一部抜粋および編集）

新型コロナウイルス ワクチンの追加接種について

町では、2回目の接種完了から原則8カ月以上の間隔を空けるとした国の方針に基づき、令和3年3月から4月にかけて先行接種した医療従事者は令和4年1月下旬に、令和3年5月から10月にかけて高齢者から順次接種した一般の方は令和4年2月下旬から、集団接種を開始します。

接種場所については、先行接種した医療従事者は美郷町以外の会場でも接種可能となるよう調整したほか、一般の方はこれまでと同様に、千畑・六郷・仙南各地の3会場となります。

予約方法は電話予約に代え、接種可能時期に合わせて対象者へ接種日時等を割り当てた通知を送付し、同封の返信用はがきに接種希望の有無や日時の変更などを記入し、返信していただく方法とします。

接種済みであることを証する書類については、国で示した様式により接種済み証を発行しますが、これとは別に、必要な方には携行しやすいようにサイズを縮小した町独自様式の証明書を、町福祉保健課窓口にて申請後に発行します。

リーディングプロジェクト事業

豊かさ実感プロジェクト
セルフケアの推進強化および健康寿命の延伸を目的として実施している健康ポイント事業ですが、申込者数は12月10日現在で318人となりました。

交流促進プロジェクト

10月2日から3日にかけて、連携協力協定を締結している日本航空株式会社と県内在住の社員13名が美郷町の観光モデルルートを実験する「JAL&美郷町モニターツアー」を実施しました。初日は真屋岳の登山や七滝山のトレッキング、2日目は清水やお寺巡りなどを体験し、さまざまな角度からご意見をいただきました。今後は、これらのご意見を参考に、観

光モデルルートの公開に向けて改善を図ってまいります。

各課個別の取り組みについて

総務課

新規職員採用試験の2次募集を10月1日から20日まで、一般行政職をはじめ全4区分で行いました。1次募集と同様に、全国のテストセンターで受験できる方式で1次試験を実施した結果、37人が受験し、5人を任用候補者名簿に登録しました。

住民生活課

9月3日に六郷作山地区で住宅の一部火災1件、11月3日に金沢西根北本田地区で小屋を全焼する火災1件が発生し、今年度の発生件数は6件となりました。前年同期より1件減少していますが、引き続き火災予防の啓発に努めてまいります。

福祉保健課

インフルエンザ予防接種について、10月の接種者は509人で、コロナ禍前の令和元年度の同時期に比べ1.4倍となっていて、高齢者が399人、若年者が1

10人と、高齢者の早期接種が顕著となっております。

金婚を迎えたご夫婦へのお祝いについてですが、今年度からご自宅にお伺いすることとし、11月22日(いい夫婦の日)に36組の方へ記念品をお渡ししました。

商工観光交流課

美郷町産業大使で株式会社龍角散代表取締役社長の藤井隆太氏を講師にお迎えし、9月27日から11月26日まで5回にわ



たり、美郷経営塾を開催しました。町内企業の経営者や後継者、企業経営に関心のある方など16人が受講し、事業継承、経営革新プロセス、新規ビジネスやコロナ禍対応などをテーマとして企業の経営力向上に関する助言をもらいました。

農政課

12月10日現在の有害鳥獣駆除の状況についてですが、農作物の被害や目撃情報に基づき捕獲したツキノワグマは16頭で、昨年の11頭から5頭増加しています。クマによる農作物等の被害は11件でした。また、イノシシの捕獲は2頭で、イノシシによるものと思われる農作物の被害報告は12件あり、今後も有害鳥獣の被害防止のため適切な対策を講じていきます。

建設課

除雪出発式を11月2日に北除雪センターで行い、作業従事者や交通関係者とともに作業の安全について祈願しました。除雪機械79台で車道約44.9km、歩道約52kmの道路除排雪を行っています。

住宅リフォーム緊急支援事業補助金についてですが、補助対象に自然災害による被害を受けた住宅の修繕等を追加したところ、99件の申請がありました。施工業者の都合等によりいまだ着手されていないものがあり、補助対象期間を延長する必要があることから、補助対象期間を災証明書が交付された日から2年間として運用することとしました。

教育推進課

「鴻巣の志」育成基金活用事業として、現代美術家の大小島真木氏を講師にお迎えし「生命の螺旋、絡まり合う生と死を通して」と題した講演会を11月15日に美郷中学校で開催し、美郷中学校の生徒および町内3小学校の6年生が参加しました。

生涯学習課
美郷カレッジを9月から11月にかけて4回開催しました。9月25日はプロ冒険家の阿部雅龍氏、10月30日は株式会社良品計画の代表取締役会長である金井政明氏、11月13日は秋田市大森山動物園の園長である小松守氏、11月20日は株式会社モンベルの代表取締役会長である辰野勇氏を講師にお迎えし、「拓たく・ひらく」を共通テーマに講演していただきました。受講者は延べ447人で、アンケートによる満足度は、96.5%とたいへん好評でした。

株式会社キチンおよび株式会社良品計画のご協力をいただき、「美術/中間子小池一子の仕事とMUJIS - 動詞の森」展を10月30日から12月12日にかけて美郷町学友館で開催しました。日本を代表するクリエイティブ・デザイナー小池一子氏のアートやデザイン、無印良品の商品学に関するパネルや商品など約350点を展示し、1,229人の方から鑑賞いただきました。初日には、開会行事のほか、小池氏および株式会社良品計画の代表取締役会長である金井政明氏によるギャラリートークを開催し、37人の方が聴講されました。

令和2年度に開催した大小島真木氏の特別展の図録を11月14日に出版しました。図録には、「美郷の五行」をテーマとした壁画5作品と特別展の作品等が収められています。当日は、國之譽ホールにおいて

出版記念会ならびにサイン会を開催し、多くの方にご参加いただきました。図録は、学友館のほか、公民館、北ふれあい館において1冊2千円で販売しています。

また、ヨネックス株式会社との連携事業として、オリンピックで活躍された潮田玲子氏、高橋礼華氏、北都銀行バドミントン部コーチの田中志穂氏によるトークショー&バドミントンクリニックを11月13日に開催し、美郷中学校バドミントン部40人と町民150人が参加しました。さらに、ヨネックス株式会社の社員でソフトテニスの国内大会で活躍されている榊原耕平選手によるソフトテニス教室を11月27日に開催し、美郷中学校ソフトテニス部38人と町民33人が参加しました。両日とも美郷町総合体育館リリオスを会場に、基礎練習の大切さや気持ちの持ち

方へのアドバイス、直接指導を受けるなど貴重な体験となりました。

同意・可決された案件

■美郷町教育委員会委員の任命につき同意を求めることについて
任期満了に伴い、坂本浩之氏（一丈木）を再任しました。



坂本浩之氏
（一丈木）

- 美郷町国民健康保険条例の一部改正について
- 美郷町国民健康保険条例の一部改正について
- 美郷町特定教育・保育施設及び特定地域型保育事業の運営に関する基準を定める条例の一部改正について
- 美郷町家庭の保育事業等の設備及び運営に関する基準を定める条例の一部改正について
- 令和3年度美郷町一般会計補正予算第7号
- 令和3年度美郷町国民健康保険特別会計補正予算第3号
- 令和3年度美郷町後期高齢者医療特別会計補正予算第2号



■「JAL&美郷町モニターツアー」2日目での清水巡り

第10回町議会臨時会

令和3年第10回町議会臨時会が11月26日に開かれました。審議された議案は次のとおりです。

可決された案件

- 工事請負契約の一部変更について
- 美郷町議会議員の議員報酬及び旅費等に関する条例の一部改正について
- 美郷町町長及び副町長の給与及び旅費に関する条例の一部改正について
- 美郷町教育委員会教育長の給与及び勤務時間等に関する条例の一部改正について
- 美郷町一般職の職員の給与に関する条例の一部改正について
- 令和3年度美郷町一般会計補正予算第6号
- 令和3年度美郷町下水道事業特別会計補正予算第3号
- 令和3年度美郷町農業集落排水事業特別会計補正予算第2号
- 令和3年度美郷町水道事業会計補正予算第2号



新型コロナワクチン追加接種(3回目接種)に関するお知らせ

町では、国の指針に基づき、新型コロナワクチンの追加接種(3回目接種)を行います。今後の接種体制やスケジュールの詳細については、12月15日お知らせ版発行時に配布されている「新型コロナワクチン接種を2回完了した皆さまへ」をご覧ください。

接種の概要について

- 対象 ● 2回目接種完了から原則8カ月以上経過した18歳以上の方
- 回数 ● 1回
- 接種場所 ● 町の公共施設
- 接種時期 ● 令和4年2月下旬以降

予診票(接種券付き) 発送時期について

2回目接種完了時期	予診票発送時期(予定)	3回目接種時期(予定)
令和3年5月	令和4年1月上旬	令和4年2月下旬
令和3年6月・7月	令和4年2月	令和4年3月中旬以降
令和3年8月以降	令和4年3月以降	令和4年5月以降

問●美郷町新型コロナウイルス感染症対策推進室 ☎0187(84)4900

令和3年度子育て世帯への臨時特別給付金に関するお知らせ

子育て世帯を支援するための臨時特別給付金を支給します。なお、対象となる方については、12月に通知を発送しています。

支給対象について

- 次の①から④のいずれかに該当する方
- ① 令和3年9月分の児童手当の支給を受ける方
 - ② 高校生等(平成15年4月2日から平成18年4月1日生まれ)の児童を養育する父母等
 - ③ 令和3年9月1日から令和4年3月31日までに生まれた新生児を養育する父母等
 - ④ 児童手当の所得制限を超え、町独自の給付金の支給対象者

申請が不要な方

- ・ 令和3年9月分の児童手当の支給を受ける方
- ・ 令和3年9月1日から令和3年11月30日生まれの新生児を養育する父母等
- ・ 児童手当の所得制限を超え、町独自の給付金の支給対象者

申請が必要な方

- ・ 令和3年12月1日以降に生まれた新生児を養育する父母等
- ・ 高校生等(平成15年4月2日から平成18年4月1日生まれ)のみを養育している父母等
- ・ 所属庁から児童手当および特例給付を受給している公務員

支給額について

対象児童一人につき10万円を現金で一括給付します。

支給日について

【申請が不要な方】令和3年12月27日に支給しています。
【申請が必要な方】申請書を受け付け後、審査のうえ順次支給を行います。

申請期間について

1月4日(火)～2月28日(月)

申・問●町教育委員会 教育推進課 ☎0187(84)4914



令和3年分所得税の確定申告および令和4年度町県民税の申告相談が次の日程で始まります。

令和4年1月1日現在で美郷町に住所登録をしている方の、令和3年1月1日から同年12月31日までの所得が対象となります。

期 間 ● 2月7日(月)～3月15日(火)

日 程 ● 10ページの日程表をご覧ください。

時 間 ● 午前の部：午前8時45分～正午(受付は午前11時まで)

午後の部：午後1時～午後4時(受付終了時刻)

※3月15日(火)は午前の部で終了します。

2月7日(月)から
3月15日(火)まで
所得税と町県民税の
申告相談が
始まります

会 場

【千畑地区】美郷町役場 3階 大会議室(エレベーターをご利用ください)

【六郷地区】美郷町中央ふれあい館 1階 ホール

【仙南地区】美郷町南ふれあい館 1階 和室

所得税の確定申告について

申告が必要な方

- ・ 農業や営業などの事業を営んでいる方
- ・ 地代や家賃収入などの不動産収入がある方
- ・ 給与を2事業所以上からもらっていて、年末調整をしていない方
- ・ 年末調整をした給与以外の所得が、20万円を超える方
- ・ 勤務先で源泉徴収されていない方
- ・ 土地や建物を売った方 など

町県民税の申告について

申告が必要な方

所得税の確定申告を済ませた方(町県民税の申告をしたとみなされます)以外で下記にあてはまる方

- ・ 年末調整をした給与所得のほかに20万円以下の所得がある方
- ・ 公的年金等の収入金額が400万円以下で、公的年金等に係る雑所得以外の所得金額が20万円以下の方
- ・ **収入が遺族年金や障害年金、失業給付金などの非課税所得のみの方**

※未申告の場合は国民健康保険税等に影響します。

申告が必要かどうかの簡易判定フローチャートを8ページに掲載していますので、ご参照ください。

申告時に必要なもの

- ①マイナンバーカード(個人番号カード)または通知カードと身分証明書(運転免許証など)
- ②「利用者識別番号」の通知または税務署からの「確定申告のお知らせ」のはがき

【給与や公的年金等の収入がある方】

- ③源泉徴収票の原本
- 【営業・農業・不動産等の事業所得がある方】
- ④収支内訳書または帳簿など
- ⑤農産物の出荷証明書など
- ⑥必要経費として計上するものの支払証明書や領収書など

※事業所得がある方は、収入金額や必要経費を事前に収支内訳書やノートなどへ整理・集計したうえでご来場ください。

【一時所得・雑所得(個人年金、報酬)等がある方】

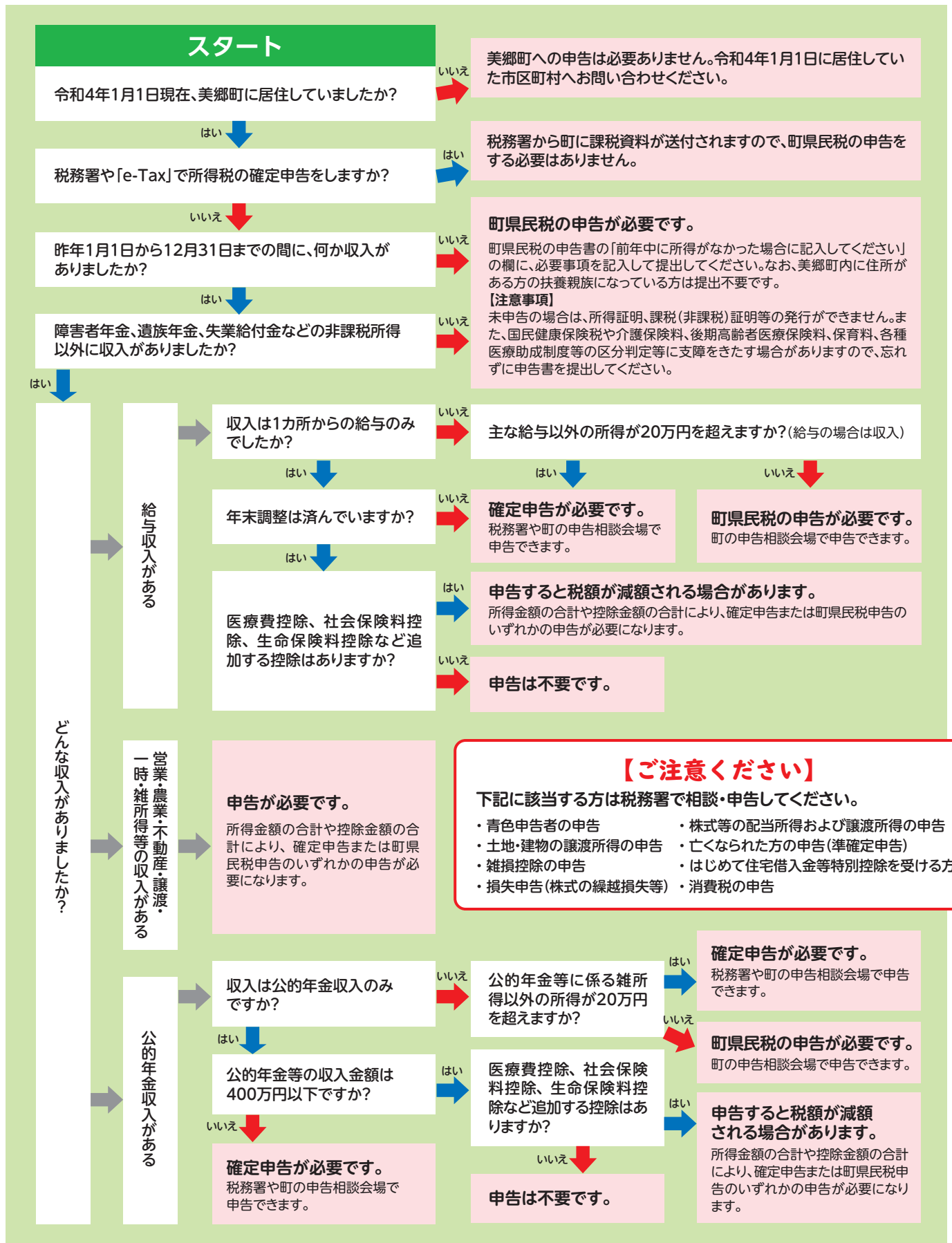
- ⑦支払明細書や支払調書など
- 【各種控除を申告される方】
- ⑧社会保険料控除・生命保険料控除・地震保険料控除
→ 保険料を支払った証明書や領収書
- ⑨寄附金控除 → 支払った領収書や証明書
- ⑩障害者控除 → 障害者手帳など
- ⑪医療費控除 → 人ごと、医療機関ごとに集計した明細書

【所得税の還付申告をする方】

- ⑫通帳やキャッシュカードなど申告者の口座情報を確認できるもの(本人名義の口座に限る)

家族の分も申告される場合は、上記の申告時に必要なものをすべてお持ちください。

申告フローチャート



※上記フローチャートは申告が必要かどうかの簡易な目安です。申告者の状況によっては、当てはまらない場合があります。

お忘れなく

マイナンバー(個人番号)の記載が必要です

記載が必要になる方

申告者本人、控除対象配偶者や扶養親族、事業専従者

番号確認のため、世帯全員のマイナンバーカード(個人番号カード)または、通知カードをお持ちください。

■本人確認が必要です

- ・マイナンバーの提供を受けるときは、「なりすまし」を防ぐために、本人確認が義務付けられています。
- ・マイナンバーカード(個人番号カード)、運転免許証等の本人確認書類をお持ちください。

電子申告には利用者識別番号が必要です

町では、所得税の確定申告の内容を書面ではなく、電子データで税務署に提出しています。昨年度までに、町の申告相談に来られた方には電子申告に必要な「利用者識別番号」を取得していただいていますので、その際に交付された利用者識別番号の通知をお持ちください。

また、税務署から「確定申告のお知らせ」のはがきが届いた方は、こちらもお持ちください。

利用者識別番号未取得の方は、今年度の町の申告相談会場でも取得することができます。

医療費控除を受ける場合は事前に「明細書」への記入が必要です

医療費控除について

医療費控除を受ける場合は、「医療費控除の明細書」の添付が必要です。家族全員分を合計するのではなく、「医療を受けた方」「医療機関(病院・薬局)」ごとに支払った医療費を集計し、医療費控除の明細書に記入したうえで、申告会場にお越しください(領収書のみを持参されても控除できないのでご注意ください)。

なお、医療費控除の明細書は令和4年1月に各戸に配布する「申告相談のご案内」に同封する予定です。

所得税も住民税も非課税の場合、医療費控除の申告は必要ない場合があります。
(例)年金収入のみの65歳以上の方で、年金収入額が155万円未満の方 など

■医療費控除とセルフメディケーション税制の比較

	医療費控除	セルフメディケーション税制
控除対象となる費用	申告者と、申告者と生計を一にする配偶者その他親族のために支払った医療費	申告者と、申告者と生計を一にする配偶者その他親族のために購入したスイッチOTC医薬品
所得控除額	1月から12月までの1年間に支払った医療費の総額から①と②を引いた額 ①保険金などで補てんされる金額 ②10万円(総所得金額等が200万円未満の場合は総所得金額等×5%) ※控除限度額は200万円	1月から12月までの1年間に購入したスイッチOTC医薬品の総額から①と②を引いた額 ①保険金などで補てんされる金額 ②1万2千円 ※控除限度額は8万8千円
申告時の添付書類	医療費控除の明細書 ※医療保険者からの医療費通知を添付書類として使用できます(医療費通知に記載のない医療費については領収書に基づき「医療費控除の明細書」を作成してください)。	・セルフメディケーション税制の明細書 ・人間ドックやがん検診の領収書または結果通知書などの一定の取り組みを行ったことを明らかにする書類

※医療費控除とセルフメディケーション税制は同時に適用できません。どちらか一方のみ適用可能です。

※国民健康保険の医療費通知も添付書類として使用できますが、令和3年11月から同年12月診療分の医療費通知は令和4年3月に発送予定のため、この期間の医療費については領収書に基づいて「医療費控除の明細書」を作成してください。

※各種明細書は町税務課に備え付けているほか、国税庁ホームページからもダウンロードできます。

日程表

月日	曜日	千畑会場 (美郷町役場 3階 大会議室)	六郷会場 (美郷町中央ふれあい館 1階 ホール)	仙南会場 (美郷町南ふれあい館 1階 和室)
2月 7日	月	一丈木、上畑屋、下畑屋	千畑会場へお越しください	千畑会場へお越しください
8日	火	仙南会場へお越しください	仙南会場へお越しください	後三年、元村、四ツ谷、新田、本田、下夕堰、菅谷地、八卦・熊堂
9日	水	//	//	石柳、笹巻、大久保、万願寺、釜蓋、今泉、百目木、町田
10日	木	//	//	上千小町田、下千間谷地、上森沢、下森沢、山本、谷地川、中島・藤原、橋本
14日	月	千屋北部、千屋中部、千屋南部、大柳	千畑会場へお越しください	千畑会場へお越しください
15日	火	仙南会場へお越しください	仙南会場へお越しください	御前、鶴水、上中野町、下中野町、佐野
16日	水	//	//	南町、上深井、駅前、都野
17日	木	//	//	川原保、中関、谷地中(金沢)、森先、上前郷、中前郷、下前郷、米ノ口、茨島、石神
18日	金	//	//	野際、上野荒町、下野荒町、籠林、寺田、長岡森
20日	日	全地区で平日に都合がつかない方	千畑会場へお越しください	千畑会場へお越しください
21日	月	小荒川、中野、湯竹、大畑、善元寺	//	//
22日	火	六郷会場へお越しください	野中、押切紀の国、細筑、雀柳、北雀柳、関田、明田地(六郷・仙南)、扇田	六郷会場へお越しください
24日	木	//	中村、田の尻、一ツ屋、四天地、荒川、七滝、四ツ屋、作山、天神堂	//
25日	金	//	大町、上町、荒町、赤城、小安門住宅	//
28日	月	申告相談はお休みです	申告相談はお休みです	申告相談はお休みです
3月 1日	火	六郷会場へお越しください	馬町、西高方町、東高方町、本道町	六郷会場へお越しください
2日	水	//	新町、古町、米町	//
3日	木	//	旭町、宝門町、本館、大荒田、浮池、遠槻	//
4日	金	//	上鎌田、中鎌田、下鎌田、琴平	//
6日	日	全地区で平日に都合がつかない方	千畑会場へお越しください	千畑会場へお越しください
7日	月	土崎南部、土崎北部、大坂	//	//
8日	火	本堂東部、本堂中部、本堂西部	//	//
9日	水	元本堂南部、元本堂北部、黒沢、善知鳥	//	//
10日	木	塚、外川原	//	//
11日	金	安城寺上、安城寺下、羽貫谷地	//	//
14日	月	第一暁、第二暁	//	//
15日	火	(申告書整理日:正午終了)	//	//

※3月15日(火)は午前の部で終了します。

申告相談は指定された日時・会場で

■原則として、行政区ごとに指定された期日・会場にお越しくださるようお願いいたします。なお、**休日相談日と3月の相談日は毎年たいへん混み合います**ので、早めの申告をおすすめします。

■平日に都合がつかない方は2月20日(日)、3月6日(日)に千畑会場(美郷町役場)で行う休日相談へお越しください。

※休日相談日はたいへん混み合うため、**人数制限(150人)**をさせていただきます。ご了承ください。

■2月28日(月)は通常業務日となりますので、申告相談は全地区お休みです。

■3月15日(火)は申告書整理日となりますので、申告相談は午前の部で終了します。

申告相談の受付について

- ・番号札による順番制で行いますので、時間に余裕をもってお越しください。
- ・各会場に用意している番号札を一人1枚取り、担当する職員が呼び出すまで控室でお待ちください。
- ・各日の受付予定人数は、午前の部は**午前11時までに**、午後の部は**午後4時までに番号札をお取りになった方まで**となります。その日の混雑状況によっては、午前中でも午後の番号札しか残っていない場合もあります。

各会場の番号札交付開始時間

会場	時間	交付場所
千畑会場	午前7時30分～	美郷町役場 正面玄関ホール ※午前8時30分以降は3階申告相談会場入口
六郷会場	午前7時30分～	美郷町中央ふれあい館 正面玄関ホール ※午前8時30分以降は申告相談会場入口
仙南会場	午前7時30分～	美郷町南ふれあい館 正面玄関ホール

※六郷・仙南会場の交付開始時間が、例年に比べ1時間早まっています。

国税電子申告・納税システム「e-Tax」をご利用ください

国税電子申告・納税システム「e-Tax」では、確定申告書等の作成・送信が、パソコンやスマートフォンから行うことができ、書類の添付も省略できます。新型コロナウイルス感染症対策の観点からも、この機会にe-Taxをご利用ください。

利用方法 について

マイナンバーカードに加え、対応のスマートフォンまたはパソコンをお持ちであれば、自宅から簡単にe-Taxを利用できます。

※令和4年1月からICカードリーダライタがない場合でも、パソコンの画面に表示された2次元バーコードを、対応のスマートフォンで読み取ればe-Taxの利用が可能となります。

※マイナンバーカードを持っていない場合は、税務署が発行するIDとパスワードによりe-Taxを利用できます。発行を希望される場合は、**希望者本人**が運転免許証等の本人確認書類をお持ちになり、最寄りの税務署の総合窓口で手続きをしてください。

e-Taxに関するお問い合わせ

大曲税務署 個人課税第一部門 ☎0187(62)2192(部門直通)

新型コロナウイルス感染症対策を実施します

申告相談は、会場の感染症対策に取り組んだうえで開催します。来場される皆さんも、感染症対策にご協力をお願いします。なお、**町内または県内で、新型コロナウイルス感染症がまん延した場合は、申告相談の中止や人数制限を行う場合がありますので、あらかじめご了承ください。**

申告相談へお越しになる方をお願いしたいこと

- ・相談時間を短縮できるよう、**農業・営業所得や医療費等の事前計算**にご協力をお願いします。
- ・マスクの着用や手指の消毒にご協力をお願いします。
- ・発熱や体調不良の場合は来場をお控えください。
- ・受付での検温にご協力をお願いします。

新型コロナウイルス感染症に関連する給付金等について

令和3年1月1日から同年12月31日までに受給した新型コロナウイルス感染症に関連する給付金等の中には課税対象となるものもありますのでご注意ください。

課税対象とされるもの

・持続化給付金 ・家賃支援給付金 ・農林漁業者への経営継続補助金 など

※給付金等の申告について、ご不明な点があれば大曲税務署または町税務課までお問い合わせください。

美郷町新型コロナウイルス対策生活応援商品券の使用はお早めに!

新型コロナウイルス感染症の影響により負担が大きくなっている住民税非課税世帯、児童手当受給世帯への生活支援を行うとともに、地域経済の下支えをするため、期限まで申請のあった世帯を対象に、美郷町新型コロナウイルス対策生活応援商品券を交付しています。**生活応援商品券の使用期限は1月31日(月)**となっています。期限を過ぎた生活応援商品券は使用できませんので、お早めにご使用ください。

生活応援商品券のデザイン・使用期限・換金期限

生活応援商品券のデザイン	使用期限	換金期限
	1月31日(月)	2月4日(金)

生活応援商品券取扱店の皆さんへ 生活応援商品券の換金をお忘れなく!

使用された生活応援商品券については、取扱店が金融機関窓口で換金手続きをすることで、町から取扱店に換金代金が振り込まれます。**生活応援商品券の換金期限は2月4日(金)**となっていますので、換金忘れのないようご注意ください。

美郷町プレミアム応援券の使用はお早めに!

新型コロナウイルス感染症の影響により停滞している町内経済の回復を支援するため、期限まで購入申込のあった方のうち、抽選により当選された方を対象に美郷町プレミアム応援券を販売しました。購入された**プレミアム応援券の使用期限は2月16日(水)**となっています。期限を過ぎたプレミアム応援券は使用できませんので、お早めにご使用ください。

プレミアム応援券の種類・使用期限・換金期限

プレミアム応援券の種類				使用期限	換金期限
				2月16日(水)	2月25日(金)
商品券	飲食券	サービス券	共通券		

プレミアム応援券取扱店の皆さんへ プレミアム応援券の換金をお忘れなく!

使用されたプレミアム応援券については、取扱店が金融機関窓口で換金手続きをすることで、町から取扱店に換金代金が振り込まれます。**プレミアム応援券の換金期限は2月25日(金)**となっていますので、換金忘れのないようご注意ください。

問●町商工観光交流課 交流・商工班 ☎0187(84)4909

東京2020オリンピック・パラリンピックに関する物品を展示しています

町では、東京2020大会に関する物品などを展示しています。聖火リレーの美郷町区間で使用した自転車やトーチ、オリンピックのバドミントン競技で実際に使用したシャトル、パラリンピックの聖火リレー美郷町採火式で使用した火起こし

器などを展示していますのでぜひご覧ください。

展示場所●美郷町総合体育館リリオス

観覧時間●午前9時～午後10時(毎週月曜日(祝日の場合は翌日)、年末年始の休館日を除く)



1 オリンピック聖火リレー美郷町区間で使用したトーチ 2 オリンピックバドミントン競技で実際に使用したシャトル 3 パラリンピック聖火リレー美郷町採火式で使用した火起こし器

問●町教育委員会 生涯学習課 スポーツ振興班 ☎0187(84)4916

美郷町観光情報データベースへご登録ください!!

町では、美郷町観光情報の一括した発信と共有を目的として、「美郷町観光情報データベース」を作成しています。データベースはウェブサイトでの公開のほか、町内3施設(名水市場湧太郎、道の駅美郷、美郷町観光情報センター)に設置しているデジタルサイネージで公開を予定しています(令和4年3月公開予定)。

データベースは事業者自身で情報を更新できたり、閲覧者が口コミを投稿したりと、みんなで作り上げていく、今までにない形のプラットフォームになります。無料で登録が可能ですので、ぜひご利用ください。



令和4年
3月公開予定!
ぜひぜひご利用
ください

美郷町観光情報データベース概要について

利用料 ● 無料

利用条件 ● ①インターネットに接続できる環境があること。

②観光に関連する事業者であればどなたでも登録可能ですが、カテゴリに関しては下記を想定しています。
「食事」「宿泊・温泉」「買い物」「観光名所」「イベント」「体験」「運動・遊び」「歴史・文化」「アウトドア」「交通」

主な機能 ● ・事業者の情報を登録&自身で内容を更新可能 ・SNSやデータベースから口コミを収集
・事業者により口コミ掲載の許可&返信を書き込み

美郷町観光情報データベースのイメージ

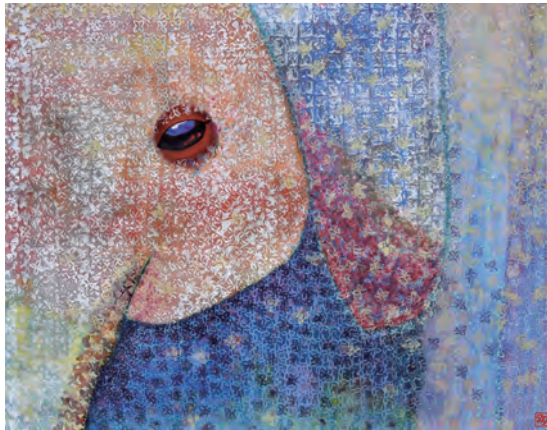


今後のスケジュール

申込は随時受け付けします。希望される場合は下記のメールアドレスからお申し込みください。登録を希望される事業者の皆さんを対象に、令和4年2月中に操作説明会を実施する予定です。

申・問 ● 町商工観光交流課 観光班 ☎0187(84)4909 ✉kanko@town.akita-misato.lg.jp

秋田県美術展覧会（以下、県展）は、日本画・洋画・彫刻・工芸・書道・写真・グラフィックデザインの7つの分野で構成された県内最大の公募展です。この巡回展として美郷町学友館では、令和3年6月に開催された第63回県展の入賞・入選者のうち、美郷町・大仙市・仙北市の作家の作品を集めて「仙北地域展」を開催します。コロナ禍により昨年度は中止となった県展、そして仙北地域展。2年越しの創作意欲とエネルギーが注ぎこまれた力作をご堪能ください。



▲日本画・奨励賞「普賢象」梁田 多美子(美郷町)
 ◀洋画・奨励賞「フラメンコ巡礼」竹村 康(美郷町)
 写真提供:秋田魁新報社

出展作品が一部変更となる場合があります

開館時間●午前9時～午後5時(入館は午後4時30分まで) 休館日●毎週月曜日
 入館料●一般:300円(10名以上の団体は、1名につき200円)、高校生以下:無料
 ※10名以上で入場する場合は事前連絡が必要です。

期間●1月15日(土)～2月27日(日) 会場●美郷町学友館

秋田県美術展覧会 第19回仙北地域展

新型コロナウイルス感染症対策を実施しますのでご協力をお願いします

- 必ずマスクをご着用ください。
- 非接触型の検温を実施します。
- 発熱や風邪症状のある方の入場はご遠慮願います。
- 手指の消毒にご協力ください。
- 名簿への記入をお願いします。
- 混雑防止のため入場を制限する場合があります。

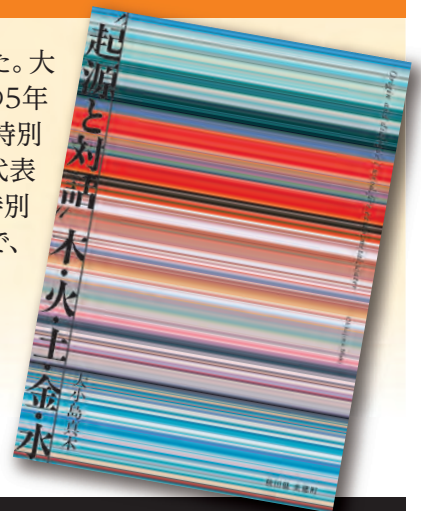
美郷町学友館特別展「大小島真木“起源と対話”木・火・土・金・水 Origin and dialogue/wood,fire,earth,metal,water」の図録を販売しています

昨年度、美郷町学友館では現代美術家・大小島真木氏の特別展を開催しました。大小島氏は東京都出身の若手美術家で、美郷町では平成28年から令和2年までの5年間にわたり、町内に滞在しながら小中学校・美郷町公民館で壁画を描きました。特別展では、普段は各施設に設置されている壁画を学友館に集結させ、大小島氏の代表的な作品とともに展示し、彼女の世界観を表現しました。これを記念し、壁画や特別展の様子などを紹介した図録をつくりました。下記の場所で取り扱っていますので、ぜひお買い求めください。

書籍名●「大小島真木“起源と対話”木・火・土・金・水
 Origin and dialogue /wood,fire,earth,metal,water」

販売場所等●美郷町学友館・美郷町公民館・美郷町北ふれあい館
 毎週火曜日～土曜日 午前9時～午後5時(休館日を除く)

価格●1冊 2,000円(壁画のポストカード付き)



問●美郷町学友館 ☎0187(84)4040

活躍・表彰 おめでとうございます

秋田県優良技能者知事表彰

照井 達義 さん(今泉)

照井さんは長年にわたり建具製作に従事し、建具全般についての知識および技能に優れており、細やかな芸術性と実用性・機能性を兼ね備えた製品は県内外の展示会などで高く評価されています。また、職業訓練指導員やものづくりマイスターとして、後進の指導にご尽力されました。この功績が評価され、秋田県優良技能者として表彰されました。



叙勲 受章 おめでとうございます

瑞宝単光章

元美郷町消防団 分団長

照井 修二 さん(千屋北部)

照井さんは昭和47年に千畑村消防団に入団し、各現場での消防活動や水防活動などの職務を遂行されました。また、ご自身の積み重ねた知識と経験を基に部下団員の技術向上に努められるなど、生活の安全と住民福祉の向上のためにご尽力されました。この功績が評価され、瑞宝単光章を受章しました。



第38回秋田県空手道少年錬成大会 兼 秋田県中学生空手道選抜大会

(11月6日、7日 ナイスアリーナ:由利本荘市)

■団体組手

小学生低学年の部

- 第1位 関 蓮之介 さん(六郷小3年)
金子 美麗 さん(仙南小2年)
森本 羽南 さん(仙南小3年)

中学生の部

- 第3位 伊藤 輝 さん(美郷中3年)
関 柁斗 さん(美郷中3年)
深沢 ひまり さん(美郷中3年)



■個人形

小学1年生女子の部

- 第1位 佐藤 彩虹 さん(六郷小1年)

小学3年生女子の部

- 第1位 森本 羽南 さん(仙南小3年)

■個人組手

小学1年生女子の部

- 第1位 佐藤 彩虹 さん(六郷小1年)

小学2年生女子の部

- 第1位 金子 美麗 さん(仙南小2年)

小学3年生女子の部

- 第1位 森本 羽南 さん(仙南小3年)

小学5年生女子の部

- 第3位 三輪 麻衣 さん(六郷小5年)

中学3年生男子の部

- 第1位 伊藤 輝 さん(美郷中3年)

中学3年生男子の部

- 第3位 関 柁斗 さん(美郷中3年)

中学3年生女子の部

- 第1位 深沢 ひまり さん(美郷中3年)

■前列左から佐藤彩虹さん、金子美麗さん、森本羽南さん、関蓮之介さん
後列左から深沢ひまりさん、関柁斗さん、伊藤輝さん、三輪麻衣さん

第17回 美郷町民バレーボール大会

(11月14日 美郷町総合体育館リリオス)

- 6人制混合の部 優勝 スペースカウボーイ
- 4人制混合の部 優勝 MIX☆MAX
- 高齢者の部 優勝 六郷B

令和3年度 秋田県身体障害者自立更生等表彰

■秋田県知事表彰 団体育成功労者

高井 百合子 さん
(押切紀の国)

■秋田県身体障害者福祉協会会長表彰 団体育成功労者

小田長 征孝 さん
(天神堂)

小林 勝男 さん
(山本)



■高井 百合子 さん



■小田長 征孝 さん



■小林 勝男 さん

活躍・表彰 おめでとうございます

暴力追放功労者表彰

■暴力追放栄誉銅章 池田 貴美子 さん (駅前)

池田さんは長年にわたり暴力追放活動にご尽力されました。この功績が評価され、暴力追放栄誉銅章を受章しました。



令和3年度 秋田県交通指導隊表彰

■満30年以上勤続 優良隊員表彰

齊藤 栄悦 さん
(元本堂北部)

佐藤 博文 さん
(下森沢)



■齊藤 栄悦 さん



■佐藤 博文 さん

美郷中学校の活躍

秋田県中学校秋季大会

■バドミントン

男子団体	優勝		
女子団体	準優勝		
男子シングルス	優勝	鈴木 琉唯 さん	
男子ダブルス	準優勝	照井 亮真 さん・	
		佐藤 奏羽 さんペア	
	第3位	関 悠斗 さん・	
		高橋 蒼空 さんペア	
女子ダブルス	第3位	森元 苺衣 さん・	
		佐藤 愛菜 さんペア	

■卓球

女子団体	優勝		
男子個人	準優勝	高橋 和真 さん	
女子個人	優勝	小松 愛珠 さん	



■優勝報告のため来庁した男子バドミントン部と女子卓球部

第50回マーチングバンド・バトントワリング東北大会

■マーチングバンド部門 銀賞

挑戦することの大切さを語る

美郷カレッジ

令和3年度の最終回となる美郷カレッジが11月20日に美郷町公民館で開催され、株式会社モンベルの代表取締役会長・辰野勇氏が「夢と冒険 モンベル7つのミッション」と題して講演しました。

辰野氏は自身の挑戦し続ける人生を振り返り、「失敗という概念を持たない。遠回りしてでも達成してきた」と話しました。このほか講演では、7つのミッションの詳細や登山でのエピソードについて紹介されました。



■辰野勇氏



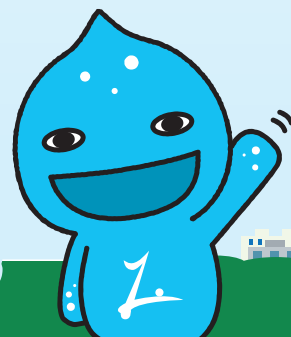
末永くお幸せに

金婚祝い記念品贈呈事業

「いい夫婦の日」とされる11月22日、昭和46年に結婚し、ことして結婚50周年となる夫婦36組の自宅で、お祝いの品の贈呈をしました。松田町長から記念品が手渡され、「今後もご夫婦で元気にお過ごしください」と声を掛けられると、「100歳まで生きるからまた来てください」と答える方もいました。

MISATOPICS

町の話



子どもたちのさらなる交流に向けて

タイ王国ノンタブリー県との オンライン会議

タイ王国ノンタブリー県第一初等教育局とのオンライン会議が、11月22日に実施されました。会議では、松田町長、福田教育長と新田校長(美郷中学校)が、10月から新局長に就任されたスバシン・ブシーソム局長をはじめとしたタイ王国ノンタブリー県の教育関係者と、今後の交流の計画などについて話し合いを行いました。

美郷町教育委員会とノンタブリー県第一初等教育局は、美郷中学校と現地のアヌラチャプラシット校が相互訪問交流を行う、教育交流協定を締結しています。



人生をかけた経営戦略を学ぶ

美郷経営塾

町内企業の経営者や後継者の人材育成および町内企業の経営力向上を図る「美郷経営塾」が11月26日に美郷町役場大会議室で開催され、美郷町産業大使である藤井隆太氏(株式会社龍角散代表取締役社長)が講師を務めました。

全5回あるうちの最終回となった今回は「経営方針等」をテーマに行われ、藤井氏は自身の経験や今後の課題とその対策について話しました。このほか講演では、藤井氏が学生時代に音楽の道へ進んでいたことから、オーケストラに例えた組織の理想像についても話され、最後には参加者との質疑応答が行われました。



■藤井 隆太 氏



YONEX特別協力

ソフトテニス教室

ヨネックス株式会社のソフトテニスチームに所属する榎原耕平選手が講師を務めた「ソフトテニス教室」が11月27日に美郷町総合体育館リリオスで開催されました。

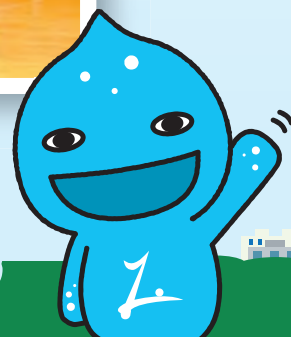
当日は美郷中学校のソフトテニス部員38名が参加し、プレーを支える基本的なショットの練習が行われました。会場では、榎原選手のお手本を見て自分との違いを考えたり、積極的にアドバイスを聞きに行ったりする生徒の姿が見られました。最後には、生徒とのエキシビションマッチが行われ、会場は大いに盛り上がりました。



■榎原 耕平 選手(左)

MISATOPICS

町の話



楽しむ・怒らない・チャレンジの理念

第1回監督が怒ってはいけないバレーボール大会秋田県大会

元バレーボール女子日本代表の益子直美さんが代表理事を務める「一般社団法人監督が怒ってはいけない大会」とNPO法人ブラウブリッツ秋田スポーツネットワークによる、小学生を対象にした秋田県大会が11月27日から28日にかけて美郷中学校体育館で開催されました。

安心して楽しくバレーボールをしてほしいとの思いから試合に先立ち、益子さんと、同じく元バレーボール女子日本代表の斎藤真由美さんが講師となり「ペップトークセミナー」「アンガーマネジメントセミナー」が行われ、怒りのコントロールの仕方や元気づける声掛けの仕方を、監督をはじめ保護者や子どもたちが学びました。これを受けて子どもたちは、その後行われた試合で伸び伸びはつらつとしたプレーで監督とともに楽しんでいました。



アンコールが鳴りやまない

航空自衛隊 北部航空音楽隊コンサート 2021 in 美郷

美郷町では3年ぶり9回目の来町となる「航空自衛隊北部航空音楽隊」のコンサートが11月28日に美郷町公民館で開催されました。

当日は、「きらきら星変奏曲」「ホワイト・クリスマス」のほか、クリスマスメドレーなどが演奏されました。最後には、鳴りやまないアンコールの拍手に応え、「大いなる秋田」や町民歌「光あふれて」が演奏され、会場の観覧者を魅了しました。



遺跡から歴史を学ぶ

後三年合戦金沢柵公開講座

後三年合戦金沢柵公開講座(主催:横手市教育委員会、共催:美郷町教育委員会)が12月4日に美郷町公民館で開催されました。

後三年合戦とは、前九年合戦で活躍した清原氏一族の内紛が元となって起きた戦いで、主戦場となった金沢柵(横手市金沢地区)のほか、町内にも合戦に関連すると思われる遺跡が点在しています。当日は遺跡の調査報告や学識者による講演が行われました。



営業許可と営業届出

食品衛生法関係研修会を開催します

研修会の後半に施設基準に関する個別相談も行います。施設整備をご検討の方はぜひご参加ください。

日 時 ●1月20日(木) 午後2時～午後4時
会 場 ●美郷町宿泊交流館ワクアス 多目的室

定 員 ●10名
講 師 ●秋田県大仙保健所 環境指導課
参 加 料 ●無料
申込期限 ●1月14日(金)
申込方法 ●町農政課へお電話でお申し込みください。

営業届出が必要な業種

施設基準はありませんが営業用の場所を備え、「食品衛生責任者」を設置し、「営業届」を所管の保健所に提出する必要があります。該当する業種の方で、「営業届」をまだ提出していない場合は、保健所にお早めにご相談ください。

旧許可業種	魚介類販売業(包装済みの魚介類のみの販売)	製造・加工業	農産保存食料品製造・加工業	
	食肉販売業(包装済みの食肉のみの販売)		調味料製造・加工業	
	乳類販売業		糖類製造・加工業	
	冰雪販売業		精穀・製粉業	
	コップ式自動販売機(自動洗浄・屋内設置)		製茶業	
販売業	弁当販売業		海藻製造・加工業	
	野菜果物販売業		卵選別包装業	
	米穀類販売業		その他の食料品製造・加工業	
	通信販売・訪問販売による販売業		上記以外のもの	行商
	コンビニエンスストア			集団給食施設(20食以上)
	百貨店、総合スーパー	器具、容器包装の製造・加工業 (合成樹脂が使用された器具又は 容器包装の製造、加工に限る)		
	自動販売機による販売業※	露店、仮設店舗等における飲食の提供のうち、 営業とみなされないもの		
その他の食料・飲料販売業	その他			
製造・加工業	添加物製造・加工業			
	いわゆる健康食品の製造・加工業			
	コーヒー製造・加工業(飲料の製造を除く)			

※コップ式自動販売機(自動洗浄・屋内設置)と営業許可の対象となる自動販売機を除く。

でも行っている場合は営業許可が必要です。

⑤漬け込み

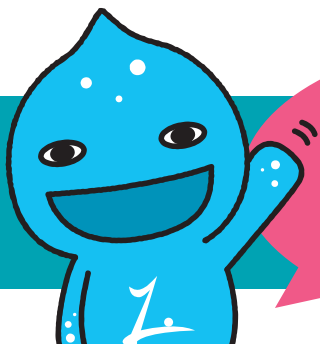
⑥カット

⑦包装

⑧在庫管理

営業許可の対象となる作業工程

食品衛生法関係研修会の申し込み ●町農政課 農業振興班 ☎0187(84)4908



ご存知ですか？
食品衛生法が改正
されています

食品の

営業許可が必要な業種(32業種)

次の営業を行うには、秋田県が定めた施設基準に適合した施設を有し、「食品衛生責任者」を設置して、所管の保健所(美郷町内で営業を行う場合は大仙保健所)から営業許可を受けることが必要です。改正食品衛生法で新設された4業種は、令和6年5月31日までに営業許可を得なければなりません。

調理業	飲食店営業	製造業	麺類製造業	
	調理の機能を有する自動販売機により食品を調理し、調理された食品を販売する営業		そうざい製造業	
製造業	菓子製造業		複合型そうざい製造業	
	アイスクリーム類製造業		冷凍食品製造業	
	乳製品製造業		複合型冷凍食品製造業	
	食肉製品製造業		【新設】漬物製造業	
	【新設】水産製品製造業		密封包装食品製造業	
	清涼飲料水製造業		添加物製造業	
	氷雪製造業		【新設】食品の小分け業	
	【新設】液卵製造業		処理業	乳処理業
	食用油脂製造業			特別牛乳さく取処理業
	みそ又はしょうゆ製造業			集乳業
	酒類製造業			食肉処理業
豆腐製造業	販売業	食品の放射線照射業		
納豆製造業		魚介類販売業		
		魚介類せり売り営業		
			食肉販売業	

漬物製造業の施設基準例

- 作業場は専用として、住居等と間仕切り等により区画すること。
- 作業場の床は、耐水性材料を用い、排水が良く、清掃しやすい構造であること。
- 給水設備を有すること(飲用に適する水であること)。
- 従事者の手指を洗浄消毒する装置を備えた流水式手洗い設備を設け、水栓は、洗浄後の手指の再汚染が防止できる構造であること。
- 作業場には、耐水性で、ふたの付いた十分な容量の廃棄物容器を備えること。

施設を整備する場合は、工事着工前に所管の保健所にご相談ください。ご相談の際は、施設的设计図などをご準備ください。

大根生産者が「いぶり大根漬け」を製造する場合に必要な許可について

いぶり大根漬けは作業工程が多く、生産者によっては作業の一部を外部委託する場合があります。④から⑧の工程のうち、一部分



営業許可・届出についての問い合わせ●大仙保健所 ☎0187(63)3694

規模拡大を見据え、小規模から農業経営をお考えの方へ 農地を取得する際の面積要件を引き下げます 宅地と一緒に農地を買いたい・売りたいとお考えの方へ

美郷町農業委員会では、令和3年12月から農地の売買等における面積要件を次のとおり引き下げました。

- ① 美郷町全域 10アール(1,000㎡)以上
- ② 宅地に付属する農地で一定の要件(※)を満たす場合 0.1アール(10㎡)以上

これは、売買が難しい宅地に付属する農地などを取得しやすくすることで、耕作放棄による農地の遊休化を未然に防ぐとともに、新たに農業に関心のある方を就農につなげ、農地の効率利用を図ることを目的としています。

農地付きの空き家を取得して移住したい



住宅の隣の農地が荒れているので自分で取得して野菜づくりをしたい



【面積要件】とは

経営面積があまりに小さいと生産性が低く、農業経営が効率的に継続して行われないことが想定されるため、取得後に経営する農地面積が一定(秋田県の場合50アール)以上にならないと許可できないとされています(農地法第3条第2項第5号)。

この農地法で定められている面積要件は、地域の平均的な経営規模や耕作放棄の状況などを勘案し、農業委員会で要件等を定め、面積要件を引き下げる(別段の面積)ができることになっています(農地法施行規則第17条第1項および第2項)。



取得しやすくなったよ

(※)要件

- ① 農地取得後(賃貸借含む)に宅地と農地の所有者等が同一となること
- ② 遊休農地もしくは遊休化のおそれのある農地であること
- ③ 集団的な農地利用、農作業の共同化等に支障のない農地であること
- ④ 農地取得後、継続して耕作を行うこと

問●町農業委員会事務局 ☎0187(84)4913

知らないと損！安心・有利な農業者年金 —今から考える将来設計—

農業者年金の 6つの特徴と メリット

- **農業者なら広く加入できます**
年間60日以上農業に従事している方、国民年金第1号被保険者などが対象です。
- **少子高齢時代に強い「積立方式・確定拠出型」の年金です**
毎年の積立・運用状況をお知らせします。
- **通常加入の場合、保険料の額は自由に決められます**
月額2万円から6万7千円まで千円単位で選択(見直し可)することができます。
- **80歳前に亡くなられても死亡一時金を受け取ることができる終身年金です**
65歳から終身受け取りできます(60歳からの繰り上げ受給も可)。
- **税制面で大きな優遇措置があります**
支払った保険料は、全額が社会保険料控除の対象となります。
- **一定の要件を満たす農業者には保険料の国庫補助があります**
月額保険料2万円に対し、最高1万円の補助を受けられます。



農業者年金制度が改正されます

平成14年1月から始まった新たな年金事業(新制度)のみが対象です。

ポイント
1

令和4年1月から

**若い農業者が
加入しやすいよう
保険料が
引き下げられます**

35歳未満で要件を満たす方は
月額1万円から加入できます

※保険料の納付下限額が月額2万円
から引き下げられます。

ポイント
2

令和4年4月から

**農業者年金の
受給開始時期の
選択肢が広がります**

※昭和32年4月2日以降に
生まれた方が対象

農業者老齢年金

65歳以上75歳未満の間

特例付加年金

65歳以上(年齢上限なし)

ポイント
3

令和4年5月から

**農業者年金の
加入可能年齢の上限が
引き上げられます**

60歳以上65歳未満の方も
加入できます

※60歳以降に加入できる方は国民
年金の任意加入者に限ります。

※詳しくは、独立行政法人農業者年金基金ホームページをご覧ください(右のQRコードからもご覧
いただけます)下記までお問い合わせください。

問●町農業委員会事務局 ☎0187(84)4913



すこと」を考える

美 郷町は秋田県と連携して、県外に進学した学生の方々や県外に在住している社会人の方々が、秋田への就職や定住を応援する「あきた回帰キャンペーン」を展開しています。秋田を離れて暮らすお子さんやお知り合いの方に「秋田に戻ってこない?」と呼び掛けていただくとともに、「そろそろ秋田に帰ろうかな」「秋田に住んでみたい」という方がいらっしゃいましたら、ぜひ、次の取り組みをご紹介ください。

また、県外で暮らしている方は、「ふるさとで暮らす」ということをあらためて考えてみませんか?

美郷町の取り組み

美郷暮らし促進奨励金

定住を目的とした住宅の新築・購入・増改築・リフォームを支援します。

対象者 ● 次の①と②の両方を満たす方

- ① 40歳未満の方(既婚・未婚は問いません)または18歳以下の子どもを扶養している方
- ② 300万円以上で住宅を新築・購入・増改築・リフォームした方

奨励金の内容

ベース

固定資産税相当額の3倍



さらにオプションをプラス!

- ・ 町内事業者が施工した場合 …………… 10万円加算
- ・ 移住世帯(10年以上町外在住)の場合 …… 20万円加算
- ・ 18歳以下の子どもが同居する場合
子ども1人につき …… 10万円加算
- ・ 三世帯同居の場合(孫世代が18歳以下) …… 10万円加算
- ・ 空き家バンク登録物件を取得した場合 …… 10万円加算

※令和4年度以降、加算要件・加算額等を変更する場合があります。

美郷町結婚新生活支援事業助成金

町内で新婚生活を始めるご夫婦に新居の購入費や家賃、引越費用を助成します。

対象者 ● 次の①から④をすべて満たす方

- ① 令和3年1月1日から令和4年3月31日の間(※)に婚姻した夫婦であること
- ② 婚姻時の年齢が夫婦ともに39歳以下であること
- ③ 世帯所得が年間400万円未満であること
- ④ 助成金の交付後、継続して5年以上美郷町に住む意思があること

令和3年1月1日から令和4年3月31日の間(※)に支払った費用について、1世帯につき最大30万円まで助成します。対象となる費用は下記の①から③のとおりです。

- 助成金の内容
- ① 住宅取得費用
婚姻を機に町内で取得した住宅の購入費用(建物のみ)
 - ② 住宅賃借費用
婚姻を機に町内で賃借した住宅に係る賃料、敷金、礼金、共益費および仲介手数料
 - ③ 引越し費用
婚姻を機に行う引越しに要する費用であって、引越し業者または運送業者に支払った費用

(※)令和4年度以降も延長し、対象期間も変更となる見込みです。



いろいろな
取り組みをして
いるよ!



「ふるさとで暮ら

秋田県の取り組み

秋田への移住・秋田での就職を全力サポート！

移住・就職相談窓口を東京都と秋田市に設置しています。県外にお住まいで、秋田への移住や秋田での就職を考えているご家族や知人の方に、次の窓口をおすすめください。

東京都

●学生就活サポート・Aターン就職相談窓口「Aターンプラザ秋田」

所在地：都道府県会館7階 秋田県東京事務所内(東京メトロ永田町駅すぐ)
連絡先：☎0120(122)255(月～金曜日)午前9時～午後5時45分

●移住・就職相談窓口「あきたで暮らそう! Aターンサポートセンター」

所在地：東京交通会館8階 ふるさと回帰支援センター内(JR有楽町駅前)
連絡先：☎080(9292)5195(火～日曜日)午前11時15分～午後6時

※新型コロナウイルス感染症拡大防止のため、対面相談を希望される方は事前予約が必要です。最新情報は「移住・定住総合ポータルサイト(<https://www.a-iju.jp>)」をご覧ください。

「あきた学生就活サポートデスク」 で県内就職を応援しています!

秋田での就職を考える全国の学生や保護者の方に対応する相談窓口「あきた学生就活サポートデスク」を設置しています。左記連絡先のほか、メールやオンライン相談も実施しています。

メールやオンラインの相談申込はこちら
<https://kocchake.com/pages/p5563>

秋田市

●Aターン就職登録・相談窓口「秋田県ふるさと定住機構」

所在地：秋田テルサ3階(秋田市御所野) 連絡先：☎018(826)1731(月～金曜日)午前9時～午後5時

情報収集はこちらから

就活情報サイト「KocchAke!」(こっちゃけ)

新卒向けの就活情報サイトで、秋田県内の企業情報や採用情報を掲載しています。また、秋田県や各市町村の就業支援イベントや各種支援制度の情報もご覧いただけます。

詳しくは

移住ポータルサイト「“秋田暮らし”はじめの一步」

移住総合情報サイトで、移住関連イベントや支援制度などを掲載しています。秋田暮らしのヒントが満載です!

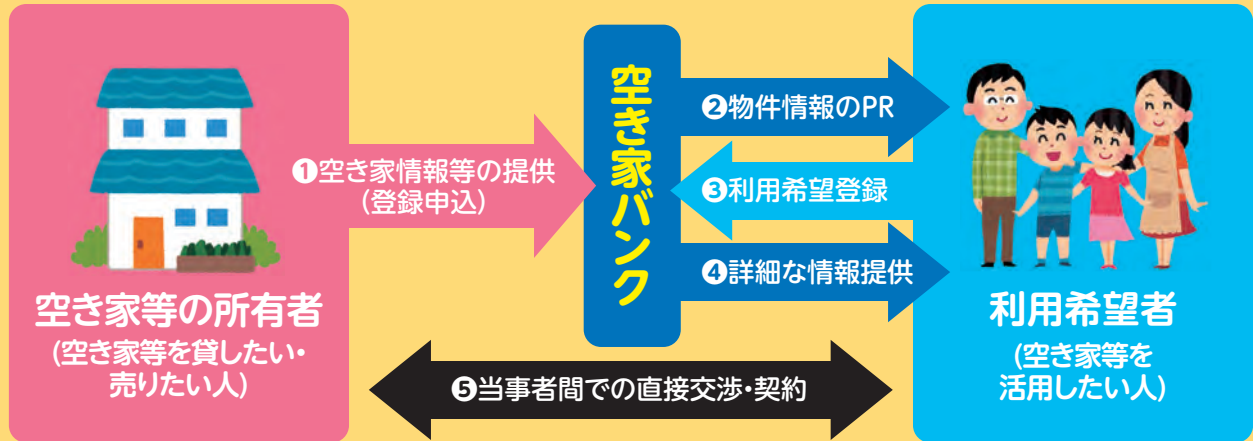
詳しくは

問●町商工観光交流課 交流・商工班 ☎0187(84)4909

空き家・空き地・空き店舗を売りたい、貸したい場合は「空き家バンク制度」をご利用ください！

町内の空き家、空き地、空き店舗を町の「空き家バンク」に登録すると、利活用を希望する方への紹介や、町ホームページでの情報公開をすることができます。

空き家等を借りたい、買いたい方は年々増加しています。これまでに空き家バンク制度への物件の登録は154件あり、そのうち98件が売買・賃貸の成約に至っています。使っていない空き家等を所有していて、有効活用したい、手放したいとお考えの際は空き家バンク制度をご活用ください。



空き家バンク登録・成約の実績について

年度	登録件数	成約件数
平成30年度以前	122件	61件
令和元年度	16件	13件
令和2年度	8件	15件
令和3年度	8件	9件



物件の成約例について

近年で成約に至った空き家・空き地の例を紹介します。

空き家の例①

- ・築20年
- ・売買希望価格 480万円
- ・平成9年から空き家
- ・宅地面積 約107坪
- ・建築面積 約39坪

空き家の例②

- ・築40年
- ・売買希望価格 100万円
- ・令和元年から空き家
- ・宅地面積 約76坪
- ・建築面積 約46坪
- ・家財道具等の撤去は購入者が実施

空き家の例③

- ・築30年
- ・売買希望価格 50万円
- ・平成26年から空き家
- ・宅地面積 約84坪
- ・建築面積 約35坪

空き家の例④

- ・築20年
- ・売買希望価格 800万円
- ・平成17年から空き家
- ・宅地面積 約262坪
- ・建築面積 約43坪

空き地の例①

- ・雑種地 ・面積 約231坪
- ・売買希望価格 100万円

空き地の例②

- ・宅地 ・面積 約162坪
- ・売買希望価格 300万円

問●町商工観光交流課 交流・商工班 ☎0187(84)4909

障害福祉サービスの利用について

Part1

障害福祉サービスとは

障がいのある方への支援を定めた法律「障害者総合支援法」に基づいて提供されるサービスの総称です。具体的には、介護が必要であると認定された方のニーズに応じてサービスを提供する「**介護給付**」と自立した社会生活を営むために必要な生活能力や仕事のスキルなどを身に付ける訓練を提供する「**訓練等給付**」のことを指します。

同じ障がいであっても、必要とする支援は人それぞれ異なります。このため障害福祉サービスは障がいのある方のそれぞれの事情や障がいの程度などを考慮したうえで、個別に支給のあり方が決定されます。利用者は、障害福祉サービスの中から必要な支援を組み合わせ利用できる仕組みになっています。

障害福祉サービスの利用を希望する場合について

障害福祉サービスを利用したい、相談したい場合は町福祉保健課または相談支援事業所(広報美郷8月号14ページをご覧ください)にご相談いただき、町に対して支給申請をしてください。町は申請のあった障がいのある方の障害支援区分やサービス利用意向聴取の結果、サービス等利用計画案、介護を行う方の状況、置かれている環境などを勘案して、支給が必要かどうかを決定します。

日常生活に困難をきたすことがあっても、どこに相談をしたらいいのかわからないこともあり、必要な支援やサービスを受けられずに困っていることがあります。お近くでお困りの方がいましたらご紹介いただくとともに、ご本人・ご家族以外の方からのご相談も受けしますのでお気軽にお問い合わせください。

障害福祉サービスを利用できる対象者について

障害福祉サービスは、障害者総合支援法が定義する「障がい者」を対象としています。具体的には下記の方で、障害者手帳を持つ方に限定されるのではなく、支援を必要とする度合いにより利用の対象となるか否かが決まります。

- ・身体に障がいのある方(身体障害者手帳の交付を受けている方)
- ・知的障がいのある方(主として療育手帳の交付を受けている方)
- ・精神に障がいのある方(発達障がい者を含む)

※下記のいずれかの書類により確認します。

- ①精神障害者保健福祉手帳
- ②精神障がい事由とする年金を現に受けていることを証明する書類(年金証書等)
- ③精神障がい事由とする特別障害給付金を現に受けていることを証明する書類
- ④自立支援医療受給者証(精神通院医療に限る)
- ⑤医師の診断書(原則として主治医が記載し、国際疾病分類ICD-10コードを記載するなど精神障がい者であることを確認できる内容であること) など

・難病等対象者

なお、18歳未満の「障がい児」と認定された児童も、児童福祉法に基づき一部サービスを利用することができます。

65歳以上で介護や支援を必要とする方は、介護保険制度による医療や福祉のサービス対象となります。介護保険制度と障害福祉サービスの両方が対象となる場合は、原則として介護保険制度が優先されますが、サービスの種類によっては障害福祉サービスを利用できる場合もあります(介護保険制度ではなく、障害福祉サービスには存在するサービスを必要とする場合)。

次回は障害福祉サービスの種類について紹介します



申・問●町福祉保健課 福祉班 ☎0187(84)4907

マイナンバーカードの出張申請受付をします

マイナンバーカードの出張申請窓口を町内施設に開設します。今後、マイナンバーカードは健康保険証として利用されるなど、必要となる機会が増えていきますので、ぜひこの機会に申請してみませんか。会場では、当日顔写真を撮影して本人確認と暗証番号の設定を行います。完成したカードはご自宅に本人限定受取郵便で郵送します(発送まで1カ月から2カ月程度)ので、役場に出向くことなく受け取りできます。

出張窓口への申請をご希望の方は、事前に町住民生活課へ電話でお申し込みください。

日時および会場	月日	時間	会場
	1月18日(火)	午前9時～午前11時30分	美郷町中央ふれあい館
		午後1時～午後4時	美郷町南ふれあい館

事前申込期間

1月7日(金)～1月13日(木) 午前8時30分～午後5時
※受け付けできる人数に限りがあります。定員になりしだい受付を終了しますので、あらかじめご了承ください。

対象者

- ・美郷町内に住所がある方
- ・申請日から2カ月以内に転出予定がない方
- ・マイナンバーカードの申請をしていない方
- ・申請者本人(15歳未満の方は法定代理人とともに)が会場に来ることができる方

お願い

- 新型コロナウイルス感染症予防対策のため、入館時の検温、手指の消毒、マスクの着用にご協力をお願いします。
- 通知カードと住民基本台帳カードは、申請時に返納していただきます。マイナンバーカード受け取りまでの間、通知カード等を返納することに差し支えがある場合は、役場窓口でのカード受け取りになります。

申請に必要な書類

- ・マイナンバーの通知カード
(紛失した方は紛失届を提出していただきます)
- ・住民基本台帳カード(お持ちの方のみ)
- ・本人確認書類(下記のA1点またはB2点)
 - A 顔写真付きの公的身分証明書**
運転免許証、運転経歴証明書(平成24年4月1日以降に交付されたもの)、住民基本台帳カード(顔写真付き)、障害者手帳、療育手帳、在留カード など
 - B 氏名+生年月日または氏名+住所が記載されている証明書**
健康保険証、介護被保険者証、年金手帳、年金証書、各種医療受給者証、学生証 など



役場窓口では予約制で申請サポートも行っています。
来庁希望日の前日までにご予約ください。

申・問●町住民生活課 戸籍年金班 ☎0187(84)4903

総務課

旧美郷町中央行政センターの活用を希望する企業や個人を募集します

令和3年6月に見直しを行った「美郷町公共施設等最適化実施計画」に基づき、旧美郷町中央行政センターの活用を希望する企業や個人を募集します。

応募資格

どなたでも応募できます(法人、任意団体、個人を問いません)。ただし、次に該当する場合は応募できません。

- ・国税および地方税を滞納している方
- ・破産手続開始の決定を受けた法人または清算法人 など

第2次募集期間 ●令和4年1月～令和4年3月

利用条件等 ●

- ・まちなか活性化に資する利用計画があること。
- ・施設全体の一括利用を前提とします。
- ・貸付料は、建物無償、土地は年額50円/㎡とします。
- ・施設の維持管理費は利用者負担とします。

対象施設

名称	旧美郷町中央行政センター
所在	美郷町六郷字上町21番地
延床面積等	2401.31㎡(昭和48年建築、鉄筋コンクリート造、3階建て、耐震改修済)
敷地面積	3501.32㎡
駐車スペース	28台程度

決定方法 ●応募者から、詳細な利用計画等のプレゼンテーションをしてもらったうえで、決定します。なお、適格者がいない場合等は、再度の募集を行います。

その他 ●貸付にかかる詳細な募集要項については、町ホームページに掲載します。施設の見学等を希望される場合は、下記までご連絡をお願いします。

問 町総務課 総務班・管財班 ☎0187(84)1111

1月31日(月)は国民健康保険税・後期高齢者医療保険料の納期限です

納め忘れがないか
ご確認ください

■各税の納期限 (口座振替日)

項目	期別	納期限(口座振替日)	期別	納期限(口座振替日)
国民健康保険税(普通徴収)	7期	1月31日(月)	6期	12月28日(火)
後期高齢者医療保険料(普通徴収)	7期	1月31日(月)	6期	1月 4日(火)
町県民税(普通徴収)			4期	12月28日(火)

町税や各種使用料などの納付には口座振替が利用できます

- ①町税 ②水道使用料 ③下水道使用料 ④農業集落排水施設使用料
⑤町営住宅使用料 ⑥児童クラブ利用料 ⑦こども園利用料
⑧学校給食費 ⑨後期高齢者医療保険料

□ 口座振替がとても便利です

□ 口座振替のメリット

- ・料金のお支払いに向く手間が省けます。
- ・お支払いのうっかり忘れがなくなります。
- ・お支払いの用紙を紛失してしまう心配がなくなります。
- ・手数料は掛かりません。

□ 口座振替を希望する方は 次の取り扱い金融機関でお申し込みください。

- 秋田銀行 ○北都銀行 ○羽後信用金庫
○秋田おばこ農協 ○秋田ふるさと農協 ○ゆうちょ銀行

※失業、倒産、破産、災害や病気などのやむを得ない事情により税の納付が難しい場合は、お早めに町税務課にご相談ください。

問 町税務課 ☎0187(84)4902

申告はお済みですか？

固定資産税償却資産の申告は1月31日(月)までです

令和4年1月1日現在で美郷町内に固定資産税償却資産を所有している方(所有者が判明しない資産については使用している方)は、令和4年度固定資産税償却資産として申告する必要があります。令和3年度に課税された方等には申告書を送付していますが、送付されていない方でも固定資産税償却資産を所有している場合は申告をしてください。

マイナンバー制度の導入に伴い、固定資産税償却資産申告書に個人番号(マイナンバー)の記載欄が設けられましたので、所定の記載欄に記入してください。なお、申告書の提出時には、本人確認書類(運転免許証等)をご持参ください。
申告期限●1月31日(月)
申告用紙配布・提出場所●町税務課、六郷・仙南各出張所

Q1. 固定資産税償却資産ってなんですか？

A1. 固定資産税償却資産とは、農業や工業、商業などを営んでいる方が、その事業のために用いることができる土地、家屋以外の事業用資産(構造物・機械・器具・備品等)です。ただし、次のものは固定資産税償却資産に含みません。

- ①耐用年数が1年未満の資産
②取得価格が10万円未満の少額償却資産
③取得価格が20万円未満の一括償却資産
④自動車税や軽自動車税の課税対象となるもの

Q2. 使っていない資産も申告の対象となりますか？

A2. まだ使用していない、または現在使用してなくても稼働可能な資産は申告の対象となります。簿外資産、償却済資産(減価償却の終わった資産)も事業に使用できる状態で所有していれば申告の対象となります。

Q3. 固定資産税償却資産が少ないのですが申告が必要ですか？

A3. 固定資産税償却資産の所有者は法令により申告する義務があります。資産の多少にかかわらず申告しなければなりません。

問 町税務課 固定資産税班 ☎0187(84)4902

固定資産税の非課税申告について

美郷町で固定資産税の非課税適用を受けようとする場合には、固定資産税の非課税適用申告書に必要書類を添えて提出してください。

また、既に固定資産税の非課税適用を受けていたものが、非課税の規定に該当しなくなった場合は、固定資産税非課税規定適用除外申告書の提出をお願いします。

提出期限●1月31日(月)

■非課税の対象となる主な固定資産

①宗教法人関係

宗教法人がその本来の用に供する境内建物および境内地

②社会福祉事業関係

政令で定められた社会福祉事業の用に供する固定資産
 ※固定資産とは、「土地、家屋、償却資産」のことです。
 ※固定資産によって賃料等を得ているものは、いかなる理由でも非課税の対象となりません。

問 町税務課 固定資産税班 ☎0187(84)4902

令和4年度 未来農業のフロンティア育成研修生を募集しています

秋田県では、県内の各試験場等での実習や講座を通じて営農に必要な技術や知識を習得する「フロンティア育成研修」の研修生を募集しています。

研修会場および研修コース●

研修会場	研修コース
秋田県農業試験場	作物、野菜、花き
秋田県果樹試験場	りんご、梨 など

募集期限●1月13日(木) ※必着

研修期間●24カ月(令和4年4月～令和6年3月)

応募資格●次の要件をすべて満たす方

①新たに農業を始めようとする方または現に農業を営む方で、農業で自立しようとする意欲が高く、研修終了後に町内での就農が確実と見込まれる方

②応募時の年齢が50歳未満の方

その他●研修生は、研修奨励金の支給対象となる場合があります。

このほかにも留意事項などがありますので詳細は下記へお問い合わせください

申・問 町農政課 農業振興班 ☎0187(84)4908

みんなが森林の応援団!

「緑の募金」へのご協力ありがとうございました

皆さんからご協力いただいた「緑の募金」は、地域の緑化運動や森林づくり活動への支援に活用されています。美郷町の令和3年度の募金総額と使途は下記のとおりです。

美郷町の令和3年度募金実績

募金総額 726,932円

【募金の内訳】

- 各行政区から(家庭募金) 583,600円
- 町内小・中・高等学校から(学校募金) 122,932円
- 事業所から(職場募金) 20,400円

【募金の使途】

- 募金協力者への交付金(各行政区、学校等) 470,034円
- 秋田県緑化推進委員会への納付金 256,898円

秋田県緑化推進委員会の令和2年度募金実績

募金総額 2,759万円

【募金の内訳】

- 家庭募金 1,343万円
- 学校募金 485万円
- 職場募金 337万円
- 街頭募金 1万円
- 企業募金 329万円
- その他募金 264万円

【令和2年度募金の主な使途】

- 緑化思想の啓発 600.5万円
- 県民参加の森づくり推進 187.8万円
- 森林ボランティア育成 57.5万円
- 緑の少年団育成 180.6万円
- 名木・古木等の保護 87.5万円
- 国土緑化運動 339.8万円

※その他、募金経費、名木・古木の調査、国土緑化推進機構納付金等にも活用されています。

問 町農政課 農林整備班 ☎0187(84)4908

令和4年産米の「生産の目安」が決定しました

今後、方針作成者（JA・集荷組合など）から農業者ごとに「生産の目安」が提示されます。農業者や方針作成者は「生産の目安」や、販売状況、経営戦略に基づき、売り先を確保できる米の生産量を決定してください。

なお、方針作成者の判断により、販売状況や経営戦略に基づいた「生産の目安」の調整を行う場合や「生産の目安」

を提示しない場合もありますので、詳細については参加している方針作成者にお問い合わせください。

また、方針作成者に参加していない農業者の皆さんにつきましては、下記を参考にして需要に応じた計画的な米生産を行ってください。

町の「生産の目安」	生産の目安(面積換算)	生産の目安(いわゆる転作率)	基準単収
	18,825t(3,190ha)	53.69%(46.31%)	590kg/10a

問 美郷町地域農業再生協議会事務局(町農政課内) ☎0187(84)4908

福祉保健課

戦傷病者相談員・戦没者遺族相談員についてお知らせします

美郷町を担当する戦傷病者相談員・戦没者遺族相談員は下記のとおりです。戦傷病者相談員・戦没者遺族相談員は生活上の問題や利用可能な福祉制度に関する相談、各種年金や給付金に関する相談などに応じています。

■戦傷病者相談員

氏名	ふかやみやこ 深谷 都子	きもとしょういちろう 木元 正一郎
居住地	大仙市大曲西根	大仙市下鶯野
電話番号	0187(68)2661	0187(56)4409

■戦没者遺族相談員

氏名	くまがいよしお 熊谷 良夫
居住地	美郷町鎌田
電話番号	0187(84)1477

ヘルプマーク・ヘルプカードを知っていますか？

援助や配慮を必要としていることが外見からは分からない障がいをお持ちの方などに、「ヘルプマーク」「ヘルプカード」を配布しています。このマークやカードを身に付けている方を見かけたときは、思いやりのある行動をお願いします。「ヘルプマーク」「ヘルプカード」の配布を希望される方は下記までお問い合わせください。

配布対象者 ● 義足や人工関節を使用している方
● 心臓疾患などの内部障がいや難病の方
● 発達障がいなど援助や配慮を必要としている方 など

配布場所 ● 町福祉保健課



▲ヘルプマーク ▲ヘルプカード

請求期間は令和5年3月31日まで

第11回特別弔慰金の請求はお済みですか

戦没者等の遺族に対する特別弔慰金について、令和2年4月1日から請求を受け付けています。町では前回から引き続き請求権利があると思われる方や、前回の請求者が亡くなっている場合はそのご親族に対し、お知らせを送付しています(前回の請求者が亡くなっている場合は支給要件があります)。まだ手続きされていない方は請求期間内にご請求ください。この期間を過ぎると請求できなくなり

ますのでご注意ください。

なお、町からお知らせが届かない方で、請求権利があると思われる方は、下記までお問い合わせください。既に請求した方で、国庫債券がお手元にはない場合は、国・県での審査中または財務局での国債発行待ちです。準備が整いしだい、通知しますのでお待ちください。

問 町福祉保健課 福祉班 ☎0187(84)4907

おやこふらっと広場事業へ参加しませんか

毎月第4土曜日に満3歳から小学校3年生までのお子さんとその保護者の方を対象とした親子で参加できる子育て支援の事業を行います。ぜひ、親子でご参加ください。
※参加を希望される方は申し込みが必要です(先着10組までとなります)。

事業内容 ● 手作りアイテムでニュースポーツをしよう
日時 ● 1月22日(土) 午前10時～午前11時30分
会場 ● 美郷町住民活動センター(畑屋字街道東)
申込期限 ● 1月16日(日) ※月曜日は休館日です。
受付時間 ● 午前9時～午後5時

申 NPO法人みさぼーと(美郷町住民活動センター内) ☎0187(84)4922

問 町福祉保健課 福祉班 ☎0187(84)4907

一般社団法人美郷町学校給食協会 臨時職員を募集します



町内の小中学校および認定こども園の給食調理・配送を行っている美郷町学校給食協会の臨時職員を次のとおり募集します。

募集内容

職種および人数 ● 調理員1名

就業場所 ● 北学校給食センター、南学校給食センター、千畑なかよし園、六郷わくわく園、仙南すこやか園のいずれか

雇用期間 ● 4月1日～令和5年3月31日

加入保険等 ● 健康保険、厚生年金、雇用保険、労災保険

勤務時間 ● 週40時間、週休2日制

応募方法 ● ハローワークを通じて応募してください。

給与形態 ● 月給制・賞与・通勤手当

応募期限 ● 1月20日(休)

ハローワーク大曲 ☎0187(63)0335

問 ● 一般社団法人美郷町学校給食協会 ☎0187(73)5171

介護保険事務所からのお知らせ

介護入門的研修会に参加してみませんか?

全国的に高齢化が進んだことで、介護を必要とする方が増えているなか、より多くの方に介護について知っていただくため、介護入門的研修会を開催します。介護保険に関する基礎知識の習得を目的として講話形式で行いますので、興味のある方は、電話で下記へご連絡ください。

■研修会の概要について

内容 ● 介護保険制度の概要、介護における安全・安楽な体の動かし方、介護予防・認知症予防に使える体操 など

日時 ● 1月20日(木) 午前9時～午後0時15分

会場 ● さくまろ館 大会議室
(大仙市役所仙北庁舎となり)

対象者 ● 介護未経験で介護の仕事に興味のある方、定年により退職予定の方、子育てが一段落した方、家族の介護に生かしたい方 など

参加費 ● 無料

申込期間 ● 1月4日(火)～1月14日(金)

(平日の午前8時30分から午後5時まで)

研修会当日の午後から施設見学(1事業所)を予定しています(希望者限定)。

申・問 ● 介護保険事務所 企画管理班 ☎0187(86)3910

生薬(薬用植物)の栽培を始めてみませんか?

生薬栽培(カンゾウ、キキョウ、エイジツ)を始めてみたい方を募集します。
生薬栽培を希望する方は下記の栽培条件等を確認し、町農政課までお申し込みください。

栽培条件等

ほ場条件等(共通事項)

- ・水田、畑地等で日当たりが良く、水はけの良い土壌であること
- ・無人ヘリ防除による農薬飛散のおそれがないこと
- ・除草剤等の農薬が使用できないため、手作業による除草作業が可能であること(定植後から活着までの間の除草作業が特に重要です)
- ・ほ場確認、土壌検査、土づくり作業が可能であること
- ・その他生薬栽培に必要な事項について同意できること
(詳しくは町農政課へお問い合わせください)

その他

- ・初めて栽培される方は、栽培面積1aから3aの範囲内で始めてください
- ・生薬栽培に取り組んだ場合、栽培面積に対して補助金が交付されます
補助金額●40,000円/10a

カンゾウ(3年栽培)

- 根が生薬となります ●高畝栽培を推奨します ●定植は手作業、収穫は機械作業になります

	4月	5月	6月	7月	8月	9月	10月	11月	12月	1月	2月	3月
1年目			定植	除草・追肥等								
2年目		除草・追肥等										
3年目		除草・追肥等					収穫・加工調製等		出荷			

キキョウ(2年栽培)

- 根が生薬となります ●高畝栽培を推奨します ●定植は手作業、収穫は機械作業になります

	4月	5月	6月	7月	8月	9月	10月	11月	12月	1月	2月	3月
1年目		播種	定植	除草・追肥等								
2年目		除草・追肥・摘花等					収穫・加工調製等		出荷			

エイジツ(トゲの少ない品種)

- 果実が生薬となります ●定植後3年目以降、果実を収穫できます ●比較的土壌条件が悪くても育ちます

	4月	5月	6月	7月	8月	9月	10月	11月	12月	1月	2月	4月
1年目			定植	除草・追肥等								
2年目		除草・追肥等										
3年目以降		除草・追肥等					収穫・加工調製等		出荷			

また、町では薬用植物栽培勉強会の開催を令和4年4月以降に予定しています。
生薬栽培をしてみたい方、興味のある方はお気軽にご参加ください。



目指せ!

生薬の里美郷



問●町農政課 農業振興班 ☎0187(84)4908

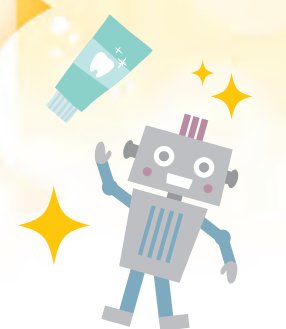
むし菌の ない子



あお
右谷 碧央ちゃん
(西高方町)
歯みがきががんばります!

そお
右谷 颯央ちゃん
(西高方町)
歯みがきががんばります!

どうま
高橋 斗真ちゃん
(七滝)
毎日歯みがきが
がんばります!



ゆうせん
高橋 悠禅ちゃん
(都野)
お姉ちゃんと一緒に
歯みがきががんばります!

あさ
米村 あさちゃん
(後三年)
シャキシャキお野菜
いっぱい食べます!

なきさ
田沢 渚ちゃん
(大坂)
歯みがきががんばります!

さくあ
山田 桜愛ちゃん
(本館)
歯みがき毎日
がんばります!

いすみ
森川 稜望ちゃん
(本堂西部)
歯みがきががんばります!

かがり
高田 燎ちゃん
(土崎北部)
お兄ちゃん、お姉ちゃんと
毎日歯みがきががんばります!

るいと
清水 壘斗ちゃん
(本道町)
仕上げみがきも
がんばります!

しづき
三輪 星月ちゃん
(新町)
仕上げみがきも
しっかりがんばります!

ゆうか
柳原 侑果ちゃん
(長岡森)
お姉ちゃん、お兄ちゃんと
毎日歯みがきががんばります!

しずく
加藤 寧侏ちゃん
(塚)
仕上げみがき
がんばります!

ここな
佐藤 心愛ちゃん
(上籠田)
好き嫌いしないで
何でも食べます!

るいと
上田 琉翔ちゃん
(上深井)
歯みがきががんばります!

かく
富樫 岳久ちゃん
(大柳)
自分で歯みがき
がんばります!



学友館 だより

問●美郷町学友館
☎0187(84)4920
(図書館直通)

大小島真木氏、小池一子氏、潮田玲子氏、辰野勇氏らが来町された際に、学友館の本にサインをしていただきました。1月末まで展示していますので、ぜひご覧ください。

「大小島真木“起源と対話”木・火・土・金・水」

「美術/中間子 小池一子の現場」

「いっぽいっぽのくつ」 潮田玲子/作

「辰野勇 モンベルの原点、山の美学」 ほか

ぜひご利用
ください



BOOK

文芸美郷

川柳

空の青心も晴れて今日も幸
長電話へば又ねから一時間
球場にツバメ舞い飛ぶ十一月
バドミントン応援してたら泣いちゃった
年賀状ひごろの無沙汰いちまいで

中野 深澤 光二
西高方町 入海小夜子
上畑屋 高橋 房雄
上畑屋 小林 大悟
上野荒町 鈴木 直保

俳句

山間に新雪舞て冬眠へ
明日こそあすなろのごとく年暮るる
九重の歳かろやかに初詣
ひたすらに身の丈のゆめ去年今年
永らへて膨らむ夢や初暦
古暦外して労をねぎらるぬ
ふる里の新米届く味香り

橋本 木村 タエ
善元寺 高橋 悦子
六郷 高橋みつを
千屋 戸澤 陽子
金沢西根 加藤 省市
金沢西根 加藤 栄子
愛知県 照井 光文

短歌

秋雨の愚痴をならべて指を折る残りの道は祈りあるのみ
17が与える免疫どこぞやの健食よりも効果ある青年
もどかしや年重ねると気が重いよろけながらも冬の漬物
赤とんぼどこでどうして追れたの？こは住みよい「こくらく」ですよ
元旦にダイヤモンド富士見るためにテントに泊りライトで山へ
朝焼けの陽の冴え染めし東の紅く萌えゆく底冷えの時季
人生はそれぞれ違う思考「みち」「あじわい」歩み八十路に突入
旧年の禍すべて消す如く新雪白く宙を染めぬ
コロナ禍で明けた真年感染に負けず心で最良の年を
昼ご飯しばらくぶりの道の駅知人と会っていとしさ感ず
山白く登校バスを待つ子らの背に初雪静かにまいふる
梅もどき赤い実と呼ばれ枝に来る小鳥の美つゝく姿愛とおし
笹竹の雪に負けまじ親子草命瘦せても春は遠かじ
山里の紅葉終り白鳥が鳴き交わしつづ南下始むる
「生きてるか」女孫が風呂を覗きたり安じてくるとしみじみ思う
東に連なる山々衣替え緑と紅の緋の模様
知らぬ間に木に絡みいた烏瓜黄色に熟れて美味そうに見ゆ
冬囲い終えて家族に見送られ名残惜しげに息子は赴任地へ
無住の庭に柿一本もぎ手無く真赤たわわに椋鳥の宿
歳月の流れと共に亡き妻の月命日は読経賜る

大町 藤本 昇
千屋 深澤 幹子
六郷 籠谷 ミチ
六郷 岩田 貞
天神堂 中江紗代子
安城寺上 森元 宏美
愛知県 寺澤 良子
千屋南部 戸澤 稜生
金沢 伊藤 敏子
田の尻 藤原 一男
元村 照井富士男
土崎南部 加藤 榮子
米町 福島 茂
羽貫谷地 武田 敏男
善元寺 高橋イツ子
塚 高橋 茂子
下畑屋 大和福三郎
大畑 高橋 リツ
金沢 野村 秀夫
千屋 高橋 重寿

イラスト



「ほおづき」
坂本 和子さん(六郷)

作品(短歌・俳句・川柳・イラストなど)を募集します

作品には読み仮名をおふりいただき、応募される方のお名前、住所、電話番号を明記のうえ、1月7日(金)までご応募ください(子どもたちからの作品等も受け付けていますので、ぜひご応募ください)。なお、応募は1点とし、応募者多数の場合は掲載できないことがあります。また、内容が広報掲載上好ましくない作品については掲載しません。

応募先 ● 町総務課、六郷出張所、仙南出張所
町のメール info@town.misato.akita.jp

学友館から 新刊図書のご案内

問い合わせ ● 図書館 ☎0187(84)4920

今月のオススメ

おかあさんライフ。毎日一緒におさんぼ編 たかぎ なおこ(著)
星を掬う 町田 そのこ(著)
あのころなにしてた? 綿矢 りさ(著)
おさるのゆめ いたう ひろし(作・絵)
とうみんホテルグッスリドーズ かめおか あきこ(作)



デジタル遺品の探しかた・しまいかた、残しかた+隠しかた 伊勢田 篤史(著)
今さら聞けない! 世界史のキホンが2時間で全部頭に入る 馬屋原 吉博(著)
ヤングでは終わらないヤングケアラー 仲田 海人、木村 諭志(編著)
文系のためのめっちゃやさしい物理 松尾 泰(監修)
高血圧の基本的な食事 改訂新版 荻尾 七臣、佐藤 敏子(監修)
日本懐かしバス大全 加藤 佳一(著)
日本の馬 在来馬の過去・現在・未来 近藤 誠司(著)
アスクレピオスの断罪 北里 紗月(著)
ロータスコンフィデンシャル 今野 敏(著)
夜が明ける 西 加奈子(著)
北条義時 野間 与太郎(まんが)
警察のウラガワ 倉科 孝靖(監修)
まちのナニコレ? 図鑑 小学館(出版)
めいたんていサムくんとなぞの地図 那須 正幹(作)
崖の下の魔法使い 吉野 万理子(作)
もりはみている 大竹 英洋(文・写真)
きつねのぼんとねこのぼん 小沢 正(作)
おかゆ 神田 ひかり(さく)
そらのきっさてん くらまら 珠美(作)
たいやきのちから みやじ ひろこ(さく)

2月開催予定の 在職者訓練についてお知らせします

■木造建築物の組み立て等作業主任者技能講習

開催日●2月16日(水)、2月17日(木)の2日間

定員●10名

※別途、受講資格要件があります(1月末締め切り)。

実施時間●午前8時50分～午後5時10分

実施会場●大曲技術専門学校(大仙市大曲川原町)

実施資格●現在お勤めしている方

受講料●無料(テキスト代は自己負担です)

その他●新型コロナウイルスの感染拡大等により日程変更や中止となる場合があります。

申問 大曲技術専門学校 民間訓練支援室
☎0187(62)6321

秋田県特定最低賃金が改定されました

特定の産業に適用される4つの「秋田県特定最低賃金」が下記のとおり改定されます。なお、特定最低賃金が適用される事業所であっても、18歳未満・65歳以上・雇入れ後6カ月未満で技能習得中・清掃などの軽易な業務に従事している労働者については「秋田県最低賃金」が適用されます。

■業種と金額

- ①非鉄金属製錬・精製業(非鉄金属合金製造業を含む)
時間額910円
- ②電子部品・デバイス等製造業(光ディスク・磁気ディスク・磁気テープ、電気音響機械器具製造業を除く)
時間額861円
- ③自動車・同附属品製造業
時間額907円
- ④自動車(新車)、自動車部分品・附属品小売業
時間額869円

詳細は下記または最寄りの労働基準監督署までお問い合わせいただくか、秋田労働局ホームページをご覧ください。

問 秋田労働局 労働基準部 賃金室 ☎018(883)4266

業務改善助成金についてのお知らせです

■最低賃金の引き上げに向けて、業務改善助成金を使用しやすくなりました

コロナ禍においてニーズの高い宅配用バイク・自転車・自動検温器なども対象になります。業務改善助成金の要件緩和、拡充情報や具体的な手続きの流れについては、秋田労働局ホームページをご覧ください。

問 秋田労働局 雇用環境・均等室 ☎018(862)6684
業務改善助成金コールセンター ☎03(6388)6155
(受付時間:平日 午前8時30分～午後5時15分)

新卒者集中支援コーナーについてのお知らせです

秋田新卒応援ハローワークや県内のハローワークでは「新卒者集中支援コーナー」を開設しています。このコーナーでは、皆さんの就職に向けたさまざまな支援やサービスを行っていますので、お気軽にご利用ください。

支援対象者●就職を希望する大学・短大・専修学校等の学生、高校生、中学生、卒業から3年以内の既卒者

支援内容●求人情報の提供、応募書類の添削指導、面接指導、個別求人開拓 など

問 秋田新卒応援ハローワーク ☎018(889)8448
ハローワーク大曲 ☎0187(63)0335

美郷交番からの お知らせ

明けましておめでとうございます。
本年も町民の皆さんとともに
安全・安心な美郷町を目指します。
よろしくお願いいたします。

正しい110番の利用 110番は事件・事故の緊急通報用です

110番は県内どこから掛けても秋田市にある警察本部で受理されます。受理した通報内容は各警察署などに無線で指令され、近くにいるパトカーや警察官が現場に急行する仕組みとなっています。通報のなかには、いたずらや相談など110番になじまないものが3割以上を占めていますので、緊急性の低い相談や問い合わせなどは警察相談専用電話(#9110)をご利用ください。

新年に 家族で誓おう 交通安全 一年の計は元旦にあり

交通事故のない安全・安心な社会の実現は、町民すべての願いです。一人ひとりが「交通事故に遭わない、交通事故を起こさない」という意識を強く持ちましょう。

「一年の計は元旦にあり」です。ご家庭をはじめ、地域、学校、職場で交通安全を誓い合いましょ。

屋根の雪は大丈夫ですか? 雪下ろしは慎重に

令和2年度には、雪害による人身事故が226件発生しており、22人が亡くなり、207人がケガをされています。積雪が多くなるこの時期には、雪下ろし作業中に屋根から滑り落ちるなど、雪による事故が多くなります。雪下ろし作業は1人で行わず、命綱やヘルメットなどの安全装備を着用しましょう。

問い合わせ

大仙警察署 ☎0187(63)3355

美郷交番 ☎0187(84)2004

美郷北駐在所 ☎0187(85)3110

美郷南駐在所 ☎0187(82)1100

あけましておめでとうございます
本年も皆様のご多幸をお祈りいたします

美郷町唯一の葬儀会館
セレモニーホールみさと

葬儀のことなら、まかせて安心!
(有)花宝堂 六郷葬儀社
☎0187(84)1579

ご遺体
安置室
完備!!

イフ会員募集中!

ニュースポーツ「モルック」を体験してみませんか!

「みさぼーと」では、今話題のニュースポーツ「モルック」の無料体験を開催しています。ルールが簡単で体力もほとんど必要のない競技なので、子どもからお年寄りまで誰でも楽しめます。お気軽にご参加ください。

日 時 ●1月7日(金) 午後1時～午後4時
 ※受付は午後3時までとなります。
会 場 ●美郷町屋内スポーツ館(畑屋字高野)
体験時間 ●1回当たり30分から1時間程度
対 象 ●どなたでも参加可能(小学校低学年までは保護者同伴となります)

参加料 ●無料
持ち物 ●マスク、飲み物、上履き

問 NPO法人みさぼーと ☎0187(84)4922

一斉除排雪活動事業のボランティアを募集します

美郷町社会福祉協議会では、住み慣れた地域で安心して暮らしていけるよう、町民参加の一斉除排雪活動を実施します。ボランティアにご協力いただける方・企業・団体は、各実施日の1週間前までに下記へご連絡ください。

実施日および実施地区 ●

- ①1月20日(休)
 千畑地区(集合場所:みさと福祉センター職員駐車場)
 六郷地区(集合場所:美郷中学校 体育館側駐車場)
 仙南地区(集合場所:美郷町総合体育館リリオス駐車場)
- ②2月10日(休)
 千畑地区(集合場所:みさと福祉センター職員駐車場)
 六郷地区(集合場所:美郷中学校 体育館側駐車場)
 仙南地区(集合場所:美郷町総合体育館リリオス駐車場)

実施時間 ●午後1時30分～午後3時
集合時間 ●各地区とも午後1時20分
作業場所 ●町内の一人暮らし高齢者宅等
その他 ●除排雪活動は、美郷中学校の生徒と一緒にを行います。

申 問 美郷町社会福祉協議会(みさと福祉センター) 福祉班
 ☎0187(85)2294 FAX0187(85)2291

転倒予防教室を開催します

日 時 ●1月13日(木) 午前10時30分～午前11時30分
会 場 ●美郷町総合体育館リリオス
講 師 ●ADL対応型高齢者体操指導者 中川 典子 氏
内 容 ●筋トレ・脳トレ・笑トレ?

問 在宅介護支援センター仙南 ☎0187(87)8011

令和3年分の確定申告と納税はお早めに!

■大曲税務署から申告書作成会場のご案内

申告書作成会場の混雑緩和のため、会場への入場には「入場整理券」が必要です。「入場整理券」は、会場で当日配布しますが、LINEを通じたオンラインによる事前発行も可能です。なお、入場整理券の配布状況に応じて、後日の来場をお願いすることもあります。皆様のご理解とご協力をお願いします。

会 場 ●大曲税務署 2階会議室(大仙市大曲上栄町)
 ※ご来場の際は、できる限り少人数でお越しください。

期 間 ●2月1日(火)～3月15日(火)
 (土・日曜日、祝日を除く)

開設時間 ●午前9時～午後5時
 ※駐車可能台数に限りがありますので、来場される場合には、公共交通機関等をご利用ください。

■令和3年分確定申告期限と納期限について

- ・申告所得税及び復興特別所得税、贈与税
3月15日(火)
- ・消費税及び地方消費税(個人事業者)
3月31日(木)

■令和3年分確定申告に係る口座振替日について

- ・申告所得税及び復興特別所得税
4月21日(木)
- ・消費税及び地方消費税(個人事業者)
4月26日(火)

問 大曲税務署 総務課 ☎0187(62)2191

令和4年度大仙美郷介護福祉組合 会計年度任用職員を募集します

募集職種 ●介護職員・看護職員・用務員・機能訓練指導員・生活相談員

受付期限 ●1月31日(月)

勤務先 ●真昼荘・真木苑・真森苑

詳細は、大仙美郷介護福祉組合ホームページか、ハローワークの求人情報をご確認ください。

申 問 真昼荘 ☎0187(85)2203
 真木苑 ☎0187(86)9060
 真森苑 ☎0187(69)3838

1月8日(土)から16日(日)は 「秋田県雪害事故防止週間」です

「屋根の雪下ろしは2人以上で」「除雪機の調整などはエンジン切ってから」など、除排雪作業中の事故防止に努めましょう。

問 秋田県生活環境部 県民生活課 ☎018(860)1522

リコールに関する重要なお知らせ

一酸化炭素(無臭)が室内に漏れ出し **死亡事故**に至るおそれ

ナショナル FF式石油暖房機

リコール対象製品にお心当たりがある場合は直ちにご使用を中止いただきご連絡をお願いします

0120-872-773

【受付時間】9:00～17:00(土・日・祝日・弊社休日を除く)

パナソニック株式会社(旧社名:松下電器産業株式会社)FF市場対策本部

リコール対象製品をお引取りの際は
1台あたり **50,000円**をお支払いいたします

<リコール対象製品の特徴> 屋外に給排気筒もしくは煙突があります



リコール対象製品(25機種)の品番は「OK-」から始まり
パナソニックホームページにてご確認願います
panasonic.co.jp/ap/info/important/heating/



野菜をもう一皿食べよう 食改さんの試してレシピ

子どもの食育や生活習慣病の予防食を勉強している美郷町食生活改善推進協議会(食改=しょっかい)会員の皆さんが、野菜を使った体に優しいヘルシーレシピをご紹介します。

今回のメニュー

すりおろしニンジン入りたまご焼き

材料(4人分)

・すりおろしニンジン 1/2本(100g) ・塩 1つまみ
・たまご 4個 ・白だし 小さじ2 ・サラダ油 少々

作り方

- ①ニンジンは皮をむいてすりおろす。
 - ②ボウルにたまごを割り入れ、①・白だし・塩1つまみを入れてよく混ぜる。
 - ③四角いたまご焼き用のフライパンにサラダ油を少々入れて熱し、②を3回程度に分けて、焼いてから巻く(ニンジンにも火が通るように弱火でじっくり焼く)。これを繰り返す。
- ※たまご焼きの切り方を工夫してハート形にしてみるのもおすすめです。ニンジン嫌いのお子さんでも食べやすいです。



美郷町産
野菜を食べて
地産地消!

ニンジンを食べるとカロテンがビタミンAになり、視力維持や粘膜・皮膚の健康維持・呼吸器系等を守る働きがあります。油と一緒に食べると吸収が良くなります。

子どものセルフケア 毎日を健康に過ごす朝ごはんレシピ

子どものセルフケア推進のため、朝ごはんのレシピを毎月紹介しています。朝ごはんをしっかり食べて、毎日を健康に過ごしましょう。

今回のメニュー

小松菜のナメタケ和え

材料

・ナメタケ(味付き) 1瓶 ・小松菜 1/2束位
・ニンジン 1/4本位 (ホウレンソウ・雪菜でも可)
・だしじょうゆ 少々(お好みで)

作り方

- ①ニンジンは千切り、小松菜は3cmの長さに切る。
- ②フライパンにお湯を沸かして、ニンジンと小松菜を入れてゆでる。ゆでたらザルに入れて、水気を絞る。
- ③②のフライパンにナメタケとゆでた野菜を入れて和える。
- ④味見をして塩気が足りなければ、だしじょうゆを少々たらす。



ナメタケだけの
味付けで簡単です

葉物はフライパンでゆでると少ないお湯でもゆでやすいので時短になります。長芋の千切りを混ぜてもおいしいです。

子育て支援の催し &おやこふらっと広場 1月

問い合わせ

千畑なかよし園 ☎0187(85)3115
六郷わくわく園 ☎0187(84)0023
仙南すこやか園 ☎0187(83)2100
町福祉保健課 ☎0187(84)4907

事業名	対象・内容	期日	場所	時間
なかよし園開放	子育て支援・自由遊び	毎週月～金曜日(平日のみ)	千畑なかよし園	9:30～16:30
ひまわり広場	お正月遊びを楽しもう	1月 7日(金)		
	お米の粘土で遊ぼう	1月 14日(金)		
	主任先生の講話 「乳幼児期の子育てポイント」	1月 21日(金)		
	1月生まれのお誕生会	1月 28日(金)		
わくわく園開放	子育て支援・自由遊び	毎週月～金曜日(平日のみ)	六郷わくわく園	9:30～16:30
あそびにおいて	お正月遊びをしよう	1月 6日(木)		
	園長先生のお話の会	1月 13日(木)		
	作ってみよう	1月 20日(木)		
	1月生まれのお誕生会	1月 27日(木)		
すこやか園開放	子育て支援・自由遊び	毎週月～金曜日(平日のみ)	仙南すこやか園	9:30～16:30
子育て広場 「ひだまり」	お正月遊びをしよう	1月 5日(水)		
	看護師さんのお話「冬の健康について」	1月 12日(水)		
	1月生まれのお誕生会	1月 19日(水)		
	お米の粘土で遊ぼう	1月 26日(水)		
おやこ ふらっと広場	子育て支援・自由遊び	1月 8日(土)	六郷わくわく園	9:30～11:30
		1月 15日(土)	千畑なかよし園	
	手作りアイテムでニュースポーツをしよう(※)	1月 22日(土)	美郷町住民活動センター	10:00～11:30

※参加を希望する場合は、1月16日(日)までにNPO法人みさぼーと(☎0187(84)4922 受付時間9:00～17:00)へお申し込みください。

戸籍の窓 KOSEKINOMADO

11月届出順

すこやかに

赤ちゃん	お父さん・お母さん	行政区
------	-----------	-----

やすらかに

亡くなった方	年齢	行政区	亡くなった方	年齢	行政区
--------	----	-----	--------	----	-----

美郷の赤ちゃん

HAPPY BIRTHDAY!!



高橋 陽菜乃ちゃん

明るく優しい思いやりのある子に育ってほしいです。

順さん・久喜さん
(千屋南部)

「美郷の赤ちゃん」 写真を募集します

令和3年12月に届け出をした赤ちゃんの写真(1人1枚まで)の裏面に赤ちゃんのお名前と生年月日、ご両親のお名前、住所、電話番号を記入し、メッセージ(30字程度)を添えて1月7日(金)までご応募ください。

応募先
町総務課、六郷出張所、仙南出張所



美郷町 人のうごき

令和3年11月末現在
()内は前月比

人口	男	8,798人(-10)
18,589人(-26)	女	9,791人(-16)
	世帯数	6,598世帯(-3)

※広報に掲載してほしくない場合は、届け出の時に戸籍窓口へお申し出ください。

献血のお知らせ

皆さんの献血を必要としている方のため、ご協力をお願いします。ご協力いただいた方には粗品をご用意しています。

実施日	時間	会場
1/20(木)	10:00~11:00	株式会社マカベ秋田工場
	12:50~14:20	美郷町保健センター
	15:00~16:00	株式会社ヤマダフーズ

問●町福祉保健課 健康対策班 ☎0187(84)4900

歯科休日当番医 診察時間●午前9時~正午

診察日	医療機関名	電話番号(0187)
1/ 3(月)	ささき歯科医院(仙北市田沢湖)	44-3548
1/ 9(日)	高山歯科医院(美郷町土崎)	85-3911
1/16(日)	金子歯科クリニック(大仙市大曲丸子町)	63-7300
1/23(日)	高橋歯科医院(大仙市神宮寺)	72-3211
1/30(日)	米澤歯科医院(大仙市長野)	56-4460



1月の健診 カレンダー

会場●美郷町保健センター

問●町福祉保健課 健康対策班
☎0187(84)4900

内容	日時	対象
4カ月児健診	1月28日(金) 受付/12:45~13:00	令和3年9月生まれ
7カ月児健診	1月28日(金) 受付/12:45~13:00	令和3年6月生まれ
10カ月児健診	1月25日(火) 受付/12:45~13:00	令和3年3月生まれ
1歳6カ月児健診	1月14日(金) 受付/12:45~13:15	令和2年5月・6月生まれ

※新型コロナウイルス感染症の感染拡大状況等により、日程を変更する場合があります。

町のカレンダー

令和3年12月28日 No.207

発行/美郷町役場 編集/総務課秘書広報班

TEL 0187(84)1111(代表) FAX 0187(85)2107

印刷 (株)仙北印刷所

Calendar grid for January and February with daily events and holidays. Includes callouts for office closures and special events like '秋田美術展覧会'.

美郷町役場の休業日は原則、土・日曜日、祝日です



広報美郷1月号は2月1日発行予定です

