

# 美郷

広報

Winter

1

2019  
No.171

美郷町を  
世界の  
MISATOへ!

12月12日、テレビ朝日系列で毎週日曜日の朝に放送されているテレビ番組「TOKYO応援宣言(サンデーLIVE!!内)」の取材のため、松岡修造さんが来町されました。この模様は、1月13日(日)に放送される予定です。▶P18



謹賀新年



2 新年のごあいさつ

14 タイ王国交流事業への参加者を募集します!



※テレビ朝日系列「TOKYO応援宣言」の取材時に撮影

町民憲章 私たちは自然を愛し 心豊かに健やかに 未来にひらく美しいまちを ともに作り出す

「広報美郷」は美郷町のホームページでも公開しています。 <http://www.town.misato.akita.jp/>

MISATO

# 新年の



美郷町長  
松田 知己

**新**

年おめでとうございます。みなさまには昨年を振り返りながら、新たな期待や希望、願いを込めて、新年をお迎えのことと思います。

さて、昨年を振り返りますと、美郷町もいろいろな事柄があった年でした。特に印象深いのは、東京2020オリンピックピックに関連するタイ王国との交流です。ご承知のとおり、美郷町は来年の東京2020オリンピックピックで、タイ王国バドミントンチームの事前合宿地となります。そのため町では、合宿の円滑な実施とともに、東京2020オリンピックピックを心から楽しめるよう、タイ王国との交流に広く取り組んできました。

まずは、東京で開催されたバドミントンの国際大会に出場したタイ王国の選手が、一昨年に引き続きワクアスで合宿しました（そのうちの一人はなんと男子シングルスで準優勝です）。また、タイ文化の理解に向けて、タイ料理に親しむタイ食

文化講座も開講しました。さらに、タイ王国との交流を支援するファンクラブ「プーアン」（タイ語で友達の意）を設立したほか、国際教育の一環として、美郷中学校とバンコク隣接ノンタブリー県アニユラチャプラシット校の生徒相互訪問も実現しました。また、美郷中学校の修学旅行では、在東京タイ王国大使館への訪問も実現し、まさに広く交流が展開できた1年でした。

今年も昨年の取り組みを踏まえて各般にわたる取り組みを進めてまいりたいと思います。まずは今年2月です。秋田空港からタイ王国にチャーター便が運航されます。地元空港発という得難い機会ですので、人数の制約はあるものの、タイ王国への理解促進の機会に活用してまいります。その際には、交流を開始したアニユラチャプラシット校を訪問するよう準備も進めております。また、町内の各種イベントでも、できる限りタイ王国関連ブースを準備するなど、タイ王国に触れる機会

の増加を意識してまいりたいと思います。

いずれ、こうした取り組みを重ね、来る東京2020オリンピックピック・パラリンピックが、単に画面を通じて見るお祭りという認識ではなく、自分と何らかの関係性のある、心から楽しめる貴重な機会として認識されることを願っております。また、こうした気持ちや記憶にしっかりと刻まれることで、美郷町民として何らかの誇りに繋がることも期待しております。まさに心のレガシー（遺産）づくりです。こうした良き記憶は、きつと味わい深い人生の形成にも大切です。

今年天皇陛下のご退位で元号が変わる年です。まさに大きな節目の年となります。今年も美郷町の各般の取り組みが順調に推移するようがんばるとともに、みなさまにとって良き1年となりますことを心よりお祈り申し上げ、新年のあいさついたします。



# あいち暮らし



美郷町議会議長

澁谷 俊 二

あ

けましておめでとうございます。町民の皆さま方には、良い年を迎えられたことと心からお慶び申し上げます。昨年中は、町行政はもとより町議会に対してもご理解ご協力をいただき心から敬意と感謝を申し上げます。

昨年を振り返ってみますと、一昨年11月中旬の初雪が根雪となり近年にない大豪雪の年となりました。5月には県内全域で記録的な大雨に見舞われ、大仙市でもかなりの被害を受けたことは記憶に残っていると思います。また大阪や北海道での地震、西日本豪雨など全国各地でも自然災害が多発した年でした。日に日に進む地球温暖化に対し歯止めをかけるためにも、世界中の国々はこの問題に真剣に取り組むべきだと思います。

さて2月、日本中を歓喜の渦に巻き込んだ平昌冬季オリンピック。フィギュアスケート男子、羽生選手との2連覇、女子スピードスケートの金メダ

ルラッシュ、そしてメダルの色こそ違いましたがカーリング女子のあの活躍、心から感動を覚えしました。「そだねー」この言葉が、昨年の新語・流行語大賞に選ばれましたが、まさに「そだねー」と称賛です。2022年冬季オリンピックでは一番高い表彰台で「そだねー」を聞きたいと願っています。頑張れカーリング女子！

また、夏の高校野球甲子園大会では、金足農業高校が準優勝に輝き、県勢としては103年ぶりの快挙を成し遂げ県民に大きな喜びと感動を与えてくれました。目標と夢の実現に向け日々努力することが大切です。県内高校球児の活躍を期待します。

今年も平成最後の年でもあり、あわただしい年になることと思います。さらに消費税も10%となります。果たしてそれまでに諸問題を解決することができののか心配です。

さて、昨年は半世紀近く続いた減反政策が廃止

となり、心配されましたが、各関係機関の指導のもと大きな混乱もなく終えることができました。しかしながら交付金などに頼る部分も多く、足、腰の強い農業にはまだまだのようです。

町では、3年計画で整備を進めてきた緊急告知FMラジオの全世帯配布が11月末までに完了しました。また、元東京大学総長の佐々木毅氏からの寄付金をもとに「佐々木毅『鴻鵠の志』育成基金」を設置し、町の教育振興に充てる予定です。

さらには、公共施設等最適化実施計画における個別施設の最適化計画を検討中です。議会も、町当局と一丸となり、諸問題に取り組み頑張ってください。今年も町民の皆さま方がご健勝で幸福（しあわせ）な年でありますようご祈念申し上げます、年頭の挨拶とさせていただきます。

今年も町民の皆さま方がご健勝で幸福（しあわせ）な年でありますようご祈念申し上げます、年頭の挨拶とさせていただきます。

# 第9回 町議会 定例会

【行政報告】 (一部抜粋および編集)

## リーディングプロジェクト事業

### 豊かさ実感プロジェクト

こととして10回目となる「水の郷シンポジウム」を10月27日に美郷町公民館で開催しました。講師に秋田大学教育文化学部の本谷研准教授を迎え、近年の気象からみる水環境について講演をいただいたほか、仙南小学校4年生と美郷中学校総合科学部の児童生徒が研究発表を行いました。

### 快適実感プロジェクト

3年計画で整備を進めてきた緊急告知FMラジオの全世帯配布が11月までに完了しました。今後も、防災上緊急を要する際の情報伝達手段として活用するとともに、毎月1回の強制起動を含む週1回のラジオ番組「マイシティマイタウン美郷町」で、町情報の発信などに活用していきます。

### 活力創出プロジェクト

美郷大使の佐々木毅氏から、自身の成長の過程において地域にお世話になったという

# 美郷町名水市場湧太郎の 設置及び管理に関する条例の 制定についてなど12議案を可決

平成30年第9回町議会定例会が12月4日から13日まで開会されました。今回の定例会では、美郷町名水市場湧太郎の設置及び管理に関する条例の制定についてなど12議案について審議等が行われ、いずれも原案どおり可決されました。

思いや、記念室の設置への感謝ということや、寄付の申し出がありましたので、それを基金として積み立て、教育の充実に活用していきます。

おおた商い観光展および友好都市ふれあいひろばが10月20日、21日の両日、OTAふれあいフェスタが11月3日、4日の両日、東京都大田区内でそれぞれ開催され、町内産品の販売や観光PRなどを行いました。今後も、大田区を基軸とした地域間交流の推進と町内産品の販路拡大に取り組んでいきます。

生菓の里 美郷構想推進事業についてですが、キキョウの収穫を主に10月から11月にかけて行い、農家8戸で乾燥重量約110キログラムの収量がありました。今回の結果を踏まえ、栽培こよみや経営指標の再検討を行い、さらなる栽培技術の向上と栽培面積の拡大に努めていきます。

### 交流促進プロジェクト

北海道中富良野町から町長をはじめ町職員など4人が10月26日から28日にかけて



タイ王国バドミントンシナショナルチームの皆さん

来町し、美郷フェスタの開催に合わせ10月27日には美郷総合体育館リリオスで交流物産展を行いました。今後も、相互の地域資源を活用した双方向での交流を進めていきます。

ホストタウン関連事業として、タイ王国バドミントンシナショナルチーム14人が9月6日から9日にかけて来町されました。合宿期間中には、歓迎レセプションを開催しチームと町民の交流を図ったほか、タイ王国応援サポーター「ブーアーン」の会員から合宿運営にご協力いただき、美郷町更生保護女性の会、株式会社秋田食肉流通公社からもご支援をいただきました。

## 各課個別の取り組み

### 総務課

今年度の新規職員採用試験は、一般行

政職、保健師および幼稚園教諭、保育士、合わせて50人が受験し、試験の結果、5人を任用候補者名簿に登録しました。

喚起や、鳥獣被害対策実施隊や警察によるパトロールが行われ、人身への被害はありませんでした。今後も被害防止のため適切な対策を講じていきます。

## 福祉保健課

こころといのちを考える集いを10月18日に美郷町公民館で開催し、地域福祉アドバ

## 建設課

今年度より除雪作業を休止する約14キロメートルについて、その起点と終点にお知

イザーの鳥居一頼氏から講演をいただき、約180人が参加しました。また、美郷町医療協議会との共催事業である医療講座を11月10日に美郷町住民活動センターで開催し、仙南診療所院長、照井哲氏から講演をいただき、約120人が参加しました。

ラせ看板を設置し周知を図ったほか、除雪出発式を11月5日、北除雪センター車庫で行い、作業従事者や交通関係者とともに作業の安全を祈願しました。除雪機械73台で車道約451キロメートル、歩道約52キロメートルの道路除排雪を行っています。

## 商工観光交流課

美郷町産業大使の株式会社龍角散代表取締役社長 藤井隆太氏のお声掛けにより、東商千代田ビジネスフェアの同社出展ブースで、11月14日に町内企業4社の会社案内やパンフレットを配布し製品や技術のPRを行いました。会場内で県内の報道機

## 教育総務課

大小島真木氏による千畑小学校の壁画が完成し、9月25日に除幕式を行いました。制作過程の一般公開は9月15日と16日に、完成後の公開を9月29日と30日に行い、50人を超える方々からご覧いただきました。

関4社にお集まりいただき、藤井氏と共同記者会見を開き、生薬への取り組みや美郷町産業大使の事業について説明を行いました。

今回のテーマは「木」で、空に向かって伸びる木々と、そこに集まる動物たちが生き生きと描かれた作品となりました。子どもたちは、作品が日々変化し成長していく過程を興味深く見つめていたようで、作者との交流も相まって、印象に残る貴重な体験になりました。

## 農政課

美郷フェスタ2018を10月27日、28日の両日、美郷総合体育館リリオス、美郷町公民館、美郷町南ふれあい館、美郷町南体育館の4会場で開催しました。当日は悪天候にもかかわらず、8,700人を超える方々が来場されました。

## 教育推進課

町内3小学校の5・6年生が集まり、中学校入学期に感じる不安や緊張を和らげることを目的とした、第2回「みさとキッズ

わくわく交流会」を11月1日に美郷総合体育館リリオスで開催しました。学校の枠を超えて互いに協力しながら活動することを通して、同じ美郷町の小学生であるという仲間意識や中学校生活への期待感を膨らませる機会となりました。

有害鳥獣駆除の12月4日現在の状況ですが、捕獲したツキノワグマは4頭で、昨年の13頭から減少しています。クマの目撃情報は昨年と同等の20件あり、11月25日以降は、サルが目撃情報も12件寄せられましたが、その都度、防災行政無線等による注意

## 生涯学習課

特別展「民藝のモノと思想―暮らしの中の美を探る―」を10月6日から11月4日にかけて美郷町学友館で開催し、633人の方々にご覧いただきました。期間中は初日にオープニングセレモニーを開催し、本展覧会に企画協力いただいた海青舎代表で、日本民藝協会会員の三浦正宏氏のギャラ

リートークと、美郷わらの会の会員による、わら細工ワークショップを行いました。本展覧会には、本町の手仕事として代表的な「わら細工」「六郷ざる」「あけびづる細工」を展示し好評を得ており、本町の手仕事の技術の継承と復興機運の喚起につながりました。

## 同意・可決された案件

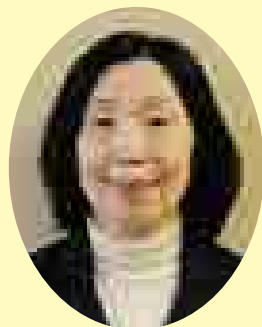
■美郷町教育委員会委員の任命につき同意を求めることについて  
任期満了に伴い、加藤悦子氏(石神)を再任しました。

■美郷町教育委員会教育長の給与及び勤務時間等に関する条例の一部改正について

■美郷町一般職の職員の給与に関する条例の一部改正について

■美郷町放課後児童健全育成事業の設備及び運営に関する基準を定める条例の一部改正について

■平成30年度美郷町一般会計補正予算第5号



加藤悦子氏  
(石神)

■秋田県市町村総合事務組合規約の一部変更について

■美郷町名水市場湧太郎の設置及び管理に関する条例の制定について

■佐々木毅「鴻鵠の志」育成基金条例の制定について

■美郷町議会議員の議員報酬及び旅費等に関する条例の一部改正について

■美郷町町長及び副町長の給与及び旅費に関する条例の一部改正について

■平成30年度美郷町国民健康保険特別会計補正予算第3号

■平成30年度美郷町農業集落排水事業特別会計補正予算第3号

■平成30年度美郷町水道事業会計補正予算第3号

■平成30年度美郷町水道事業会計補正予算第3号

# すこと」を考える

**美** 郷町は秋田県と連携し、県外に進学した学生の方々や県外に在住している社会人の方々の、秋田での就職や定住を応援する「あきた回帰キャンペーン」を展開しています。

秋田を離れて暮らすお子さんやお知り合いの方に「秋田に戻ってきたら?」と呼び掛けていただくと

もに、「そろそろ秋田に帰ろうかな」「秋田に住んでみたい」という方がいらっしゃいましたら、ぜひ次の取り組みをご紹介ください。

また、県外で暮らしている方は、「ふるさとで暮らす」ということを改めて考えてみませんか?

## 美郷町の取り組み

### 美郷暮らし促進奨励金

定住を目的とした住宅の新築・購入・増改築およびリフォームを支援します。

**対象となる方**●次の①と②の両方を満たす方

- ①40歳未満の方(既婚、未婚は問いません)または、18歳以下の子どもを扶養している方
- ②300万円以上の住宅の新築・購入・増改築・リフォームを行った方

**奨励金の内容**●

ベース

固定資産税相当額の3倍



さらにオプションをプラス!

- ・町内事業者施工の場合……………10万円加算
- ・移住世帯(10年以上町外在住者)の場合…20万円加算
- ・18歳以下の子どもが同居する場合  
子ども1人につき…10万円加算
- ・三世帯同居の場合(孫世代が18歳以下)…10万円加算
- ・空き家バンク登録物件を取得した場合…10万円加算

詳しくは [美郷暮らし促進奨励金](#)

### 空き家等情報登録制度

町では、町内における空き家等の有効活用と定住促進による地域の活性化を図るため、「空き家・空き地」の情報を公開しています。登録されている物件については下記ホームページをご覧ください。

移住・在住希望の方が「利用希望者登録」をしていただければ、登録している物件の詳細情報の公開や、新たに登録された物件情報の通知をしています。

また、登録している物件を取得した場合は美郷暮らし促進奨励金における加算オプションもあります。

詳しくは町商工観光交流課までお問い合わせいただくか、町ホームページをご確認ください。

家や土地をお持ちの方へ

### 空き家等情報登録制度ホームページ

町内に一戸建ての家や宅地として利用できる土地をお持ちの方で、賃貸・売買を希望される方は本制度への登録にご協力ください。



問●町商工観光交流課 交流・商工班 ☎0187(84)4909

# 「ふるさとで暮ら

## 秋田県の取り組み

### 情報収集はこちらから

#### 就活情報サイト「KocchAke!」(こっちゃけ)

県内企業情報や採用情報を掲載している、新卒向けの就活情報サイトです。県や市町村の就業支援イベントや各種支援制度の情報もご覧いただけます。

詳しくは  

#### 移住ポータルサイト「秋田暮らし」はじめの一步」

移住関連イベントや支援制度などの情報を掲載している、移住総合情報サイトです。秋田暮らしのヒントが満載です!

詳しくは  

### 各種支援制度もご用意!

#### 秋田でご縁を!

##### 「秋田GO!ENアプリ」

県が運営する就職応援アプリです。秋田の就職情報を入手できるほか、各種優待サービスを受けられます。



##### 最大3年間で60万円

##### ～奨学金返還助成制度～

平成29年4月以降の県内就職者を対象とした奨学金返還助成制度です。最大3年間で60万円を助成します。募集人数に制限はなく、出身地も問いません。

詳しくは  

### 秋田への移住・秋田での就職を 全力サポート!

移住・就職相談窓口を下記の2カ所に設置しています。県外にお住まいのご家族やお知り合いの方で、秋田県への移住や秋田県での就職を考えている方に、移住・就職相談窓口をお勧めください。

#### 東京

##### ●学生就活サポート・Aターン就職相談窓口

###### 「Aターンプラザ秋田」

ところ：都道府県会館7階 県東京事務所内  
(東京メトロ永田町駅すぐ)

連絡先：☎0120(122)255 (月曜日～金曜日)  
午前9時～午後5時45分

##### ●移住・就職相談窓口

###### 「あきたで暮らそう! Aターンサポートセンター」

ところ：東京交通会館8階

ふるさと回帰支援センター内(JR有楽町駅前)

連絡先：☎080(9292)5195 (火曜日～日曜日)  
午前10時～午後6時

#### 秋田

##### ●移住相談窓口「秋田移住定住総合支援センター」

ところ：秋田テルサ1階(秋田市御所野)

連絡先：☎018(893)3981 (月曜日～金曜日)  
午前9時～午後5時

##### ●Aターン就職登録・相談窓口

###### 「秋田県ふるさと定住機構」

ところ：秋田テルサ3階(秋田市御所野)

連絡先：☎018(826)1731 (月曜日～金曜日)  
午前9時～午後5時



# 4月から勤務する町の 臨時職員を募集します

申し込みは  
**1/16**まで

勤務内容など、不明な点はそれぞれの担当まで  
お問い合わせください。

申込期間●1月4日(金)～1月16日(水)

申込方法●ハローワークを通じてお申し込みください。

任用期間が6カ月を越えるものについては、6カ月  
を越えない範囲で1回限り更新(最長1年)の手続き  
が必要となります。

ハローワーク大曲 ☎0187(63)0335

美郷町では、障がい者の雇用促進に積極的に取り組んでいます。

**【障がい者枠】** ※身体障害者手帳、精神障害者保健福祉手帳、療育手帳のいずれかの手帳の交付を受けている方。

職 種	勤務場所	業務内容	採用見込人数	任用期間	勤務時間等	時給等	必要資格等	担当・問い合わせ先 (0187)
清掃員	役場庁舎または 保健センター・ 学友館 他 (勤務地は後日通知)	施設清掃	4	2019年4月～ 2020年3月 (1年間)	1日6時間 週5日 ※土曜勤務有 (役場庁舎の土曜勤務は 月2回程度)	770円	不問	総務課 総務班 84-1111
用務員	役場庁舎	庁舎用務全般 (屋外用務を主とする)	1	2019年4月～ 2020年3月 (1年間)	1日7時間45分 週5日	810円	普通自動車免許 パソコン操作ができる方	

## 【一般枠】

職 種	勤務場所	業務内容	採用見込人数	任用期間	勤務時間等	時給等	必要資格等	連絡先 (0187)
清掃員	保健センター 学友館 他	施設清掃	1	2019年4月～ 2020年3月 (1年間)	1日6時間 週5日 ※土曜勤務有	770円	不問	生涯学習課 歴史文化財班 (学友館) 84-4040
用務員	役場庁舎	庁舎用務全般 (屋外用務を主とする)	1	2019年4月～ 2020年3月 (1年間)	1日6時間 週5日	810円	普通自動車免許	総務課 総務班 84-1111
管理人	公民館 (南ふれあい館、 南体育館含む)	公民館、 学友館、 北ふれあい館、 中央ふれあい館、 南ふれあい館、 武道館、北体育館、 北運動公園、 中央体育館、 南体育館 の施設管理等 ※基本は左記勤務 場所の業務ですが、 上記記載の他の 施設の勤務となる 場合もあります。	2	2019年4月～ 2020年3月 (1年間)	8:00～22:00 1日6時間 週4日 土日祝日勤務有 早番・遅番交代制	780円	普通自動車免許 パソコン操作ができる方	生涯学習課 社会教育班 (公民館) 84-4915
	北ふれあい館 (北体育館、 北運動公園、 武道館含む)				8:30～22:00 1日6時間 週5日 土日祝日勤務有 早番・遅番交代制			
	中央ふれあい館 (中央体育館、 学友館含む)				8:30～22:00 1日6時間 週4日 土日祝日勤務有 早番・遅番交代制			
	総合体育館 リリオス	施設管理、 清掃業務	3	2019年4月～ 2020年3月 (1年間)	8:30～22:00 1日6時間 週4日 土日祝日勤務有 早番・遅番交代制	780円	普通自動車免許 パソコン操作ができる方	生涯学習課 スポーツ振興班 (リリオス) 84-4916
	野球場・ 自転車競技場	施設管理、 清掃業務 一般軽作業	3	2019年 4月～11月 (8カ月間)	5:00～21:00 週26時間程度 (施設の予約状況により変動します) 土日祝日勤務有 早番・遅番交代制	810円	普通自動車免許	
	坂本東嶽邸	施設管理、 清掃業務	2	2019年 4月～11月 (8カ月間)	8:45～17:15 週3日 土日祝日勤務有	780円	不問	生涯学習課 歴史文化財班 (学友館) 84-4040
役場第2庁舎 (建設課)	町営住宅 管理業務	1	2019年4月～ 2020年3月 (1年間)	1日7時間45分 週5日	780円	パソコン操作ができる方 普通自動車免許	建設課 建設管理班 84-4910	
宿直員	役場庁舎	庁舎の 警備、宿直	3	2019年4月～ 2020年3月 (1年間)	17:15～22:00および 翌7:00～8:30、週1～3回	1回 4,900円	不問	総務課 総務班 84-1111



職 種	勤務場所	業務内容	採用見込人数	任用期間	勤務時間等	時給等	必要資格等	連絡先 (0187)
事務補助員	役場庁舎	データ入力等 業務全般	5	2019年4月～ 2020年3月 (1年間)	1日7時間45分 週5日	780円	パソコン操作ができる方 普通自動車免許	総務課 総務班 84-1111
	学友館および 町内小・中学校	図書館業務 および 学校図書室 支援業務	5	2019年4月～ 2020年3月 (1年間)	8:45～19:10 1日7時間 週5日 土日祝日勤務有 早番・遅番の交代制	810円 780円	図書館司書 普通自動車免許 パソコン操作ができる方 普通自動車免許 パソコン操作ができる方	生涯学習課 歴史文化財班 (学友館) 84-4040
生活支援 相談員	役場庁舎	生活困窮者支援	1	2019年4月～ 2020年3月 (1年間)	1日7時間 週5日	1,000円	社会福祉士、精神保健福祉士、 介護福祉士、社会福祉主事 経験者のいずれか 普通自動車免許	福祉保健課 福祉班 84-4907
介護支援 専門員 介護保険事業 支援員	役場庁舎	介護予防・ 生活支援 サービス事業 介護予防 包括的支援事業	2	2019年4月～ 2020年3月 (1年間)	1日7時間45分 週5日	1,000円 810円	介護支援専門員(ケアマネ) パソコン操作ができる方 普通自動車免許 介護職(旧ヘルパー2級以上)等 パソコン操作ができる方 普通自動車免許	福祉保健課 地域包括支援班 84-4907
保健師	保健センター	特定健康 診査業務	1	2019年4月～ 2020年3月 (1年間)	1日7時間45分 週4日	1,000円	保健師 普通自動車免許	福祉保健課 健康対策班 (保健センター) 84-4900
		適正受診・重症化 防止業務	1		1日6時間 週3日			
健康運動 指導士		健康づくり・ 生活習慣 改善事業	1	2019年4月～ 2020年3月 (1年間)	1日7時間 週4日	1,000円	健康運動指導士	
ふるさと教育・ キャリア教育 支援員	役場庁舎 町内小・中学校	ふるさと教育・ キャリア教育の 支援と指導 資料作成	1	2019年4月～ 2020年2月 (11カ月間)	1日7時間45分 週5日	900円	普通自動車免許 パソコン操作ができる方	
学校生活 支援員	町内小・中学校 (勤務地は後日通知)	生活支援が 必要な児童・ 生徒のサポート	19	2019年4月～ 2020年3月 (1年間)	1日6時間 週5日 ※学校長期休業期間は 勤務なし	1,200円 900円	教員免許を 取得したことがある方 普通自動車免許 普通自動車免許	教育推進課 84-1112
小学校 英語教育等 支援員	町内小学校	各小学校 英語指導の 補助業務	1	2019年4月～ 2020年2月 (11カ月間)	1日6時間 週5日	1,200円	教員免許(英語)を 取得したことがある方 普通自動車免許	
用(校) 務員	町内小・中学校、 または 認定こども園 (勤務地は後日通知)	学校または 園用務全般 (屋外用務を主とする)	4	2019年4月～ 2020年3月 (1年間)	1日7時間45分 週5日	810円	普通自動車免許	
保育教諭 および 保育補助員	町内認定 こども園 (勤務地は後日通知)	園児の保育 または 保育補助	若干名	2019年4月～ 2020年3月 (1年間)	週38時間45分 シフト交代制 (土曜勤務有)	1,000円	保育士、幼稚園教諭 のいずれか	教育総務課 幼児総務班 84-4914
						900円	子育て支援員	
			10		1日3時間 (15:00～19:00の間) 週6日	1,000円 810円	保育士、幼稚園教諭 のいずれか 不問	
看護師	町内認定 こども園 (勤務地は後日通知)	園児の保育 および看護	3	2019年4月～ 2020年3月 (1年間)	1日7時間45分 週5日	1,000円	看護師 または准看護師	
栄養士	仙南すこやか園	栄養管理業務	1	2019年4月～ 2020年3月 (1年間)	週20時間以内	900円	栄養士	
児童クラブ 所長	町内児童クラブ (勤務地は後日通知)	施設の管理 および連絡調整	3	2019年4月～ 2020年3月 (1年間)	1日6時間 (土曜日は7時間45分) 週5日 ※学校長期休業期間は 1日7時間45分 週5日	1,200円	保育士、 幼稚園教諭または 教員免許のいずれか	
児童クラブ 支援員		放課後児童の 生活指導	23		1日5時間 (土曜日は7時間45分) 週6日 ※学校長期休業期間は 1日7時間45分 週5日	810円 780円	保育士、幼稚園教諭、 放課後児童支援員 または 児童厚生員のいずれか 不問	
バス添乗員	町内認定 こども園 (勤務地は後日通知)	通園バスの添乗	6	2019年4月～ 2020年3月 (1年間)	1日2～3時間程度 (朝・夕2回の勤務)	860円	不問	

「保育教諭」については、広報美郷12月号でも募集していますが、継続して募集しています。

※勤務時間数等に応じて、健康保険、厚生年金、雇用保険に加入します。また、業務内容に応じて労働者災害補償(労災)、非常勤公務災害に加入します。  
 ※上記時給のほか、通勤の距離および日数に応じて、通勤手当に相当する賃金を支給します。  
 ※施設状況、業務内容等により時給に違いがあります。  
 ※「パソコン操作ができる方」とは、基本的にWord、Excel操作ができる方とします。

**平成31年4月以降の臨時職員の募集は、今後も広報紙やお知らせ版に随時掲載します。**

# 2月7日(木)から 3月15日(金)まで 所得税と町県民税の 申告相談が 始まります

**平成30年分所得税の確定申告および平成31年度町県民税の申告相談が次の日程で始まります。**

平成31年1月1日現在で美郷町に住所登録をしている方の、平成30年1月1日から12月31日までの所得が対象となります。

- 期 間 ● 2月7日(木)～3月15日(金)  
日 程 ● 13ページの日程表をご覧ください。  
時 間 ● 午前の部：午前8時45分～正午  
          ● 午後の部：午後1時～午後4時（受付終了時刻）  
          ※ 3月15日(金)は午前の部で終了します。

## 会 場

- 【千畑地区】美郷町役場 3階 大会議室(エレベーターをご利用ください)  
【六郷地区】美郷町中央ふれあい館 1階 ホール  
【仙南地区】美郷町南ふれあい館 1階 和室

## 所得税の確定申告について

### 申告が必要な方

- ・ 農業や営業などの事業を営んでいる方
- ・ 地代や家賃収入などの不動産収入がある方
- ・ 給与を2事業所以上からもらっていて、年末調整をしていない方
- ・ 年末調整をした給与以外の所得が、20万円を超える方
- ・ 勤務先で源泉徴収されていない方
- ・ 土地や建物を売った方 など

## 町県民税の申告について

### 申告が必要な方

- 所得税の確定申告を済ませた方（町県民税の申告をしたとみなされます）以外で下記に当てはまる方
- ・ 年末調整をした給与所得のほかに20万円以内の所得がある方
  - ・ 公的年金等の収入金額が400万円以下で、公的年金等に係る雑所得以外の所得金額が20万円以下の方
  - ・ **収入が遺族年金や障害年金、失業給付金などの非課税所得のみの方**
- ※未申告の場合は国民健康保険税等に影響します。

申告が必要かどうかの簡易判定フローチャートを12ページに掲載していますので、ご参照ください。

## 申告時に必要なもの

- ①マイナンバーカード(個人番号カード)、または通知カードと身分証明書(運転免許証など)
  - ②「利用者識別番号」の通知または税務署からの「確定申告のお知らせ」のはがき
  - ③印鑑(認め印で可)
- 【給与や公的年金等の収入がある方】**
- ④源泉徴収票の原本
- 【営業・農業・不動産等の事業所得がある方】**
- ⑤収支内訳書または帳簿など
  - ⑥農産物の出荷証明書など
  - ⑦必要経費として計上するものの支払証明書や領収書など
- ※事業所得がある方は、事前に収入金額や必要経費を収支内訳書やノートなどに整理・集計してからご来場ください。
- 【一時所得・雑所得(個人年金、報酬)等がある方】**
- ⑧支払明細書や支払調書など
- 【各種控除を申告される方】**
- ⑨社会保険料控除・生命保険料控除・地震保険料控除  
→保険料を支払った証明書や領収書
  - ⑩寄附金控除→支払った領収書や証明書
  - ⑪障害者控除→障害者手帳など
  - ⑫医療費控除→対象の医療費を集計した明細書
- 【所得税の還付申告をする方】**
- ⑬通帳やキャッシュカードなど申告者の口座情報を確認できるもの(本人名義の口座に限る)
- ※家族の分も申告される場合は、対象者の口座情報が確認できるものもお持ちください。

# お忘れなく

## マイナンバー(個人番号)の記載が必要です

### 記載が必要になる方

申告者本人、控除対象配偶者や扶養親族、事業専従者

番号確認のため、世帯全員のマイナンバーカード(個人番号カード)または、通知カードをお持ちください。

### ■本人確認が必要です

- ・マイナンバーの提供を受けるときは、「なりすまし」を防ぐため、本人確認が義務付けられています。
- ・マイナンバーカード(個人番号カード)、運転免許証等の本人確認書類をお持ちください。

## 電子申告には利用者識別番号が必要です

町では、所得税の確定申告の内容を書面ではなく、電子データで税務署に提出しています。昨年度までに町の申告相談に来られた方には、電子申告に必要な「利用者識別番号」を取得していただいていますので、その際に交付された利用者識別番号の通知をお持ちください。ま

た、税務署から「確定申告のお知らせ」のはがきが届いた方は、はがきもお持ちください。利用者識別番号未取得の方は、今年度の町の申告相談会場でも取得することができます。

## 医療費控除を受ける場合は事前に「明細書」への記入が必要です

### ■医療費控除について

医療費控除を受ける場合は、「医療費控除の明細書」の添付が必要です。「医療を受けた方」「医療機関(病院・薬局)」ごとに支払った医療費を集計し、医療費控除の明細書に記入したうえで、申告会場にお越しください。なお、医療費控除の明細書は、平成31年1月に各戸に配布する「申告相談のご案内」にも同封する予定です。

### ■セルフメディケーション税制について

セルフメディケーション税制とは、健康の維持増進や疾病の予防として一定の取り組みを行う個人が、スイッチOTC医薬品(医師の処方せんなしに薬局などで購入できるよう認可された医薬品)を購入した際に、一定の条件のもとで所得控除を受けることができる医療費控除の特例です。従来の医療費控除との比較は下記のとおりです。

### ■医療費控除とセルフメディケーション税制との比較

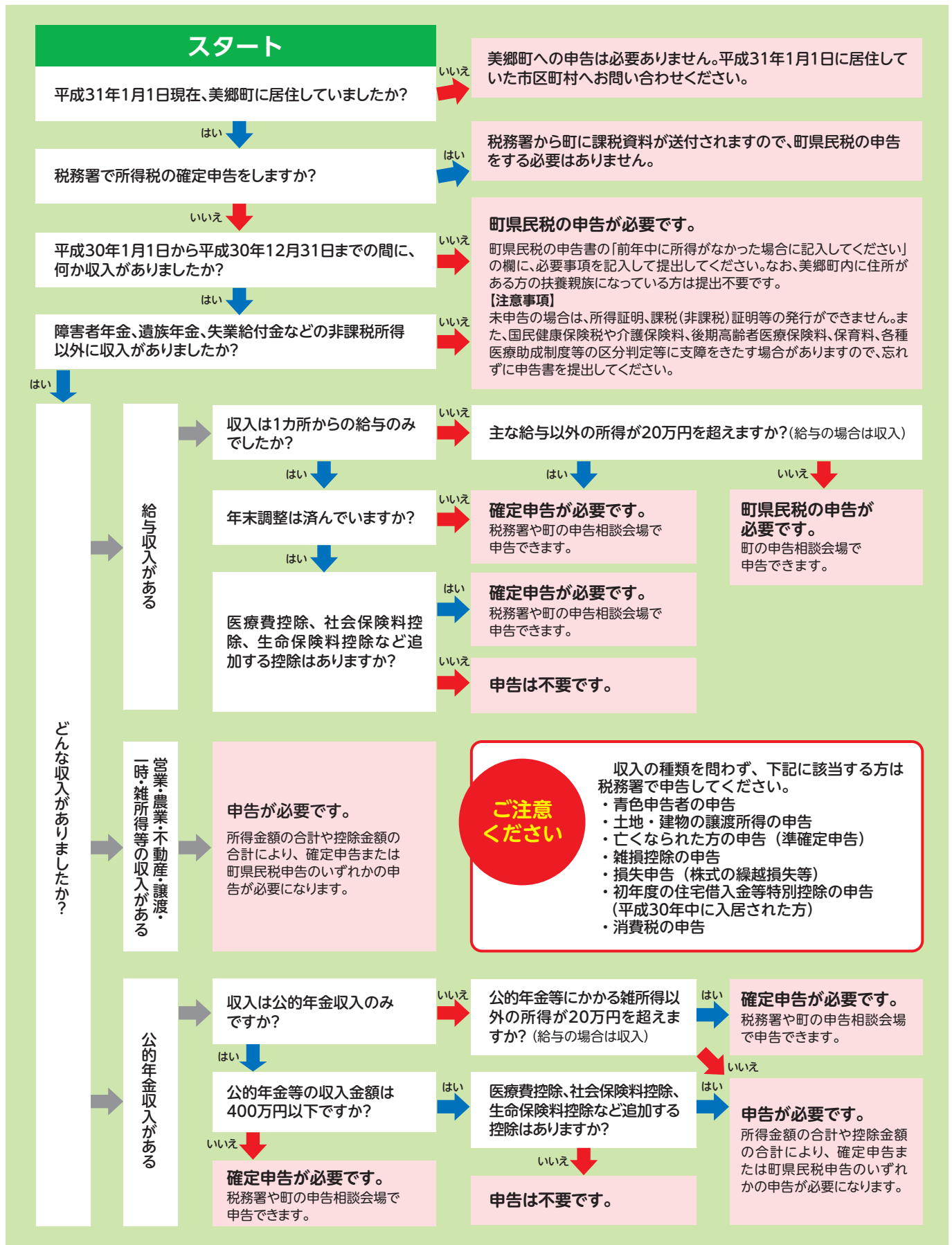
	医療費控除	セルフメディケーション税制
控除対象となる費用	申告者と、申告者と生計を一にする配偶者その他親族のために支払った医療費	申告者と、申告者と生計を一にする配偶者その他親族のために購入したスイッチOTC医薬品
所得控除額	1月から12月までの1年間に支払った医療費の総額から①と②を引いた額 ①保険金などで補てんされる金額 ②10万円(総所得金額等が200万円未満の場合) 合は総所得金額等×5% ※控除限度額は200万円	1月から12月までの1年間に購入したスイッチOTC医薬品の総額から①と②を引いた額 ①保険金などで補てんされる金額 ②1万2千円 ※控除限度額は8万8千円
申告時の添付書類	医療費控除の明細書	・セルフメディケーション税制の明細書 ・人間ドックやがん検診の領収書または結果通知書などの一定の取り組みを行ったことを明らかにする書類

※医療費控除、セルフメディケーション税制ともに税の控除のため、支払った医療費などが還付されるものではありません。

※医療費控除、セルフメディケーション税制は同時に適用できません。どちらか一方のみ適用可能です。

※各種明細書は町税務課に備え付けているほか、国税庁ホームページからもダウンロードできます。

# 申告フローチャート



※上記フローチャートは申告が必要かどうかの簡易な目安です。申告者の状況によっては、必ずしも当てはまらない場合があります。

# 日程表

月日	曜日	千畑会場 (美郷町役場 3階 大会議室)	六郷会場 (美郷町中央ふれあい館 1階 ホール)	仙南会場 (美郷町南ふれあい館 1階 和室)
2月7日	木	一丈木、上畑屋、下畑屋	千畑会場へお越しください	千畑会場へお越しください
8日	金	千屋北部、千屋中部、千屋南部、大柳	//	//
12日	火	小荒川、中野、湯竹、大畑、善元寺	//	//
13日	水	仙南会場へお越しください	仙南会場へお越しください	後三年、元村、四ツ谷、新田、本田、下夕堰、菅谷地、八卦・熊堂
14日	木	//	//	石柳、笹巻、大久保、万願寺、釜蓋、今泉、百目木、町田
15日	金	//	//	上千小町田、下千間谷地、上林沢、下林沢、山本、谷地川、中島・藤原、橋本
17日	日	全地区で平日に来られない方	千畑会場へお越しください	千畑会場へお越しください
18日	月	申告相談はお休みです	申告相談はお休みです	申告相談はお休みです
19日	火	六郷会場へお越しください	野中、押切紀の国、細筑、雀柳、北雀柳、関田	六郷会場へお越しください
20日	水	//	中村、田の尻、一ツ屋、四天地、荒川、七滝、四ツ屋、明田地(六郷・仙南)、作山	//
21日	木	//	大町、上町、荒町、赤城	//
22日	金	//	新町、天神堂、扇田	//
25日	月	土崎南部、土崎北部、大坂	千畑会場へお越しください	千畑会場へお越しください
26日	火	仙南会場へお越しください	仙南会場へお越しください	御前、鶴水、上中野町、下中野町、佐野
27日	水	//	//	南町、上深井、駅前、都野
28日	木	//	//	川原保、中関、谷地中、森先、上前郷、中前郷、下前郷、米ノ口、茨島、石神
3月1日	金	//	//	野際、上野荒町、下野荒町、籠林、寺田、長岡森
3日	日	全地区で平日に来られない方	千畑会場へお越しください	千畑会場へお越しください
4日	月	本堂東部、本堂中部、本堂西部	千畑会場へお越しください	千畑会場へお越しください
5日	火	六郷会場へお越しください	馬町、西高方町、琴平、東高方町	六郷会場へお越しください
6日	水	//	古町、米町、旭町、小安門住宅	//
7日	木	//	本道町、宝門町、本館、大荒田、浮池、遠槻	//
8日	金	//	上鑓田、中鑓田、下鑓田	//
11日	月	元本堂南部、元本堂北部、黒沢、善知鳥	千畑会場へお越しください	千畑会場へお越しください
12日	火	塚、外川原	//	//
13日	水	安城寺上、安城寺下、羽貫谷地	//	//
14日	木	第一晩、第二晩	//	//
15日	金	(申告書整理日)	//	//

※3月15日(金)は午前で終了します。

## 申告相談は指定された日時・会場で

■原則として、行政区ごとに指定された期日・会場にお越しくださるようお願いいたします。

※休日相談日と3月の相談日は、毎年たいへん混み合いますので、早めの申告をお勧めします。

■平日に都合のつかない方は休日相談へ  
2月17日(日)、3月3日(日)に千畑会場(美郷町役場)で行います。

※休日相談日はたいへん混み合うため、人数制限(150人)をさせていただきますのでご了承ください。

■2月18日(月)は通常業務日です。  
全地区申告相談はお休みです。

■3月15日(金)は申告書整理日となります。  
※3月15日(金)は午前で終了します。

## 申告相談の受付について

番号札による順番制で行いますので、時間に余裕をもってお越しください。各会場に用意している番号札を一人1枚取り、担当する職員が呼び取るまで控室でお待ちください。各日の受付予定人数は、午前の部は50人前後(変更になる可能性があります)、午後の部は午後4時までに番号札をお取りになった方までとなります。その日の混雑状況によっては、午前中でも午後の番号札しか残っていない場合もあります。

## 各会場の番号札交付開始時間

会場	時間	交付場所
千畑会場	7:30~	美郷町役場 正面玄関ホール ※8:30以降は3階申告相談会場入口
六郷会場	8:30~	美郷町中央ふれあい館 正面玄関ホール
仙南会場	8:30~	美郷町南ふれあい館 正面玄関ホール

★午後の部の番号札も上記交付開始時間から取ることができます。

# 美郷町ホストタウン推進事業

チャーター便  
で行く!

## タイ王国交流事業への 参加者を募集します!

美郷町は、東京2020オリンピックでタイ王国のホストタウンとして登録されており、タイ王国バドミントンナショナルチームが合宿を実施しているほか、平成30年8月には美郷中学生とタイ王国ノンタブリー県の中学生との教育相互交流が行われました。

美郷町ホストタウン推進事業を通じて、スポーツの振興、人的・文化的交流などを推進していくため、このたび、交流事業に参加する町民を募集します。

**実施期間** 2月13日(水)～17日(日)

**訪問先** タイ王国(バンコク、ノンタブリー県ほか)

**応募対象者** ●美郷町民の方

**募集定員** ●先着16名 ※窓口にて申込書を受付した順番になります。

**費用** ●19万円程度(2名1室利用の場合)※1人部屋を希望される方は、追加代金2万4千円(3泊分)

【上記費用に含まれるもの】航空運賃、燃料サーチャージ、空港税、渡航手数料、宿泊費、専用車・ガイド料、日程に記載されている食事の代金、アユタヤ遺跡視察費用

**申込方法** ●印鑑、身分証明証(パスポート、運転免許証等)を持参のうえ、町教育委員会生涯学習課スポーツ振興班(美郷総合体育館リリオス内)までお申し込みください。

**受付期間** ●1月6日(日) 午前9時～1月15日(火) 正午 **取扱業者** ●東北ツアーズ(秋田市山王)

費用に対して  
町から6万円を  
助成します!

### ■日程

日次	月日	曜日	都市名	時間	交通機関	摘要	食事
1	2月13日	水	美郷町 発 秋田空港 発  バンコク航空 着	10:30  15:30	バス チャーター機  専用車	空路、直行でタイ王国(バンコク)へ [所要時間:7時間、時差-2時間] 到着後、ホテルへ 夕食:バンコク市内 [泊]バンコク(アーノマ・グランドホテル)	機内食  夕食
2	2月14日	木	バンコク・ ノンタブリー県滞在	9:00 ～ 15:00	専用車	学校訪問(ノンタブリー県アヌラチャプラシット校) 昼食:ノンタブリー県内 ノンタブリー県内視察 夕食:バンコク市内 [泊]バンコク(アーノマ・グランドホテル)	朝食  昼食  夕食
3	2月15日	金	バンコク   アユタヤ   バンコク	8:30 ～ 16:30	専用車	終日、タイ文化史跡(世界遺産:アユタヤ遺跡)視察 昼食:ピュッフエランチ  夕食:バンコク市内 [泊]バンコク(アーノマ・グランドホテル)	朝食 昼食  夕食
4	2月16日	土	バンコク滞在	9:00 ～ 16:00 18:00	専用車	終日、バンコク市内視察 昼食:バンコク市内  レイトチェックアウト 夕食:バンコク市内 バンコク空港へ [泊]機内	朝食 昼食  夕食
5	2月17日	日	バンコク 発 秋田空港 着	0:30 8:30	チャーター機	空路、直行で帰国の途へ [所要時間:6時間、時差+2時間] 到着後、バスにて美郷町へ	機内食

### 注意 事項

●上記スケジュールについては予告なしに変更される場合があります。●お申し込みいただいた時点からキャンセル料が発生しますのでご注意ください。●参加人数により費用が若干変動します。●滞在中の食事代はすべて上記費用に含まれていますが、飲料代は別途必要となります。●滞在中、交流会などが開催される可能性もあります。

申・問 ●町教育委員会 生涯学習課 スポーツ振興班 ☎0187(84)4916

## 第61回建築士会 全国大会

- 伝統的技能者表彰  
湊 雄治 さん(荒町)



## 叙 位

### 従六位

元 美郷町議会議員  
故 武藤 威さん(上畑屋)

元美郷町議会議員で平成30年11月に逝去された武藤威さんがこのたび、従六位を叙位されました。

武藤さんは、平成4年から千畑町議会議員、町村合併後の平成16年からは美郷町議会議員を務められ、25年以上にわたり地方自治発展のためにご尽力されました。

## 第35回 秋田県空手道少年錬成大会

(11月3日、4日 大仙市大曲体育館)

- 小学5年  
男子の部(組手) 第2位  
関 悠斗 さん  
(六郷小5年)



## 活躍・表彰

おめでとうございます

## 第38回 全東北・北海道 防具付空手道選手権大会

(10月28日 青森県八戸市体育館)

- 幼児男女の部(形) 第3位  
森本 羽南 さん(仙南すこやか園)
- 幼児男女の部(組手) 第3位  
森本 羽南 さん(仙南すこやか園)
- 小学2年女子の部(組手) 第2位  
三輪 麻衣 さん(六郷小2年)
- 小学6年男子の部(組手) 第2位  
伊藤 輝 さん(六郷小6年)
- 小学6年女子の部(組手) 第2位  
深沢 ひまり さん(仙南小6年)

## 第15回美郷町民サッカー大会 (室内の部)

(12月8日、9日 美郷総合体育館リリオス)

- U-9の部  
優勝 ユベントス  
最優秀選手賞 石田坂 亮哉 さん(ユベントス)
- U-11の部  
優勝 バルセロナ  
最優秀選手賞 石沢 胡実 さん(バルセロナ)
- U-12の部  
優勝 マンチェスター  
最優秀選手賞 鈴木 周真 さん(マンチェスター)
- 女子の部  
優勝 ラベンダー  
最優秀選手賞 石田坂 友恵 さん(ラベンダー)
- ビギナーの部  
優勝 bevitoreFC  
最優秀選手賞 澁谷 豊 さん(bevitoreFC)
- 一般の部  
優勝 Trionfale  
最優秀選手賞 小松 隼 さん(Trionfale)  
敢闘賞 鈴木 英将 さん(美郷FC)



▲(左上)伊藤輝さん (右上)深沢ひまりさん  
(左下)森本羽南さん (右下)三輪麻衣さん

# 全国民生委員児童委員連合会会長表彰



蛭川 久二雄さん(下鎌田)



藤原 一男さん(田の尻)

永年勤続民生委員・  
児童委員表彰



進藤 敏美さん(本堂西部)

永年勤続単位  
民児協役員表彰



高橋 英喜さん(天神堂)



佐藤 トヨ子さん(南町)



木村 富美子さん(下野荒町)



澁谷 久一さん(上萩沢)



佐々木 正直さん(本田)



高橋 世紀さん(佐野)



畑山 逸子さん(野中)



鈴木 タキ子さん(大坂)



鶴谷 志津子さん(町田)



富樫 誠子さん(大柳)



高橋 のり子さん(大畑)



佐々木 誠さん(下中野町)



## 寄贈ありがとうございます

12月3日、財団法人 東北地方郵便局長協会 秋田県東部地区会 仙北東部会(鈴木秀則部会長)より、センサーカメラ一式を寄贈していただきました。

センサーカメラは、ラベンダー園の展望台に設置させていただきます。ありがとうございました。



## ふるさと秋田農林水産大賞

### 農事組合法人 美郷サンファーム

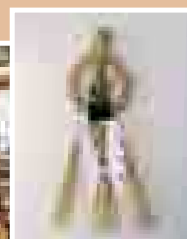
農事組合法人 美郷サンファーム(深沢義一代表)が、地域農業の活性化に貢献しているとして、「ふるさと秋田農林水産大賞 農山漁村活性化部門」で大賞を受賞しました。



## 「美郷わらの会」会員制作のしめ飾りが 日本民藝館で販売されています!

美郷わらの会(高橋久一会長)の会員が制作した「しめ飾り」が、12月9日(日)から日本民藝館(東京都目黒区駒場)のミュージアムショップで販売されています(販売数は50本、1本1,200円)。

この「しめ飾り」の販売は、ことしの10月から11月にかけて開催した学友館特別展「民藝のモノと思想-暮らしの中の美を探る-」の企画協力者である、海青舎代表で日本民藝協会会員の三浦正宏氏(秋田市)のご協力により実現しました。

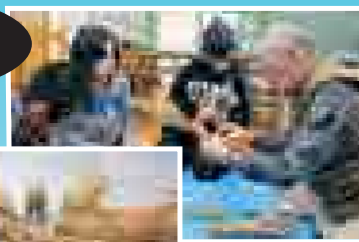


## クラブ活動で「わら細工」を体験

11月20日、千畑小学校のクラブ活動の一つとして「わら細工」の体験学習が行われ、「ふるさと&自然発見クラブ」に所属する4年生から6年生の児童19人が参加しました。

体験学習では、2019年の干支である「亥(いのしし)」を稲わらで作ることに挑戦し、講師を務めた美郷わらの会の皆さんから作り方を教わりながら、児童一人ひとりが作品を作りあげました。参加した児童からは、「わらで亥を作るのは難しかったけど、うまく作ることができて良かった」「完成した亥を自分の家に飾りたい」といった感想が聞かれました。

### 千畑小学校

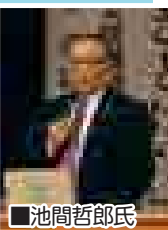


■児童が制作した作品

## 親力アップ講演会を開催

12月13日、美郷中学校で親力アップ講演会が開催され、美郷中学校の生徒とその保護者などが参加しました。講演は「本当の心の豊かさとは?」と題し、一般社団法人アジア支援機構の代表理事を務める池間哲郎氏が講師を務めました。アジア各国の貧困地域の撮影・調査・支援を行っている池間氏。講演会では、自らの活動を通して感じた「一生懸命生きること」について講演されました。講演会后には、2年生の後藤真由子さんが「命の尊さ、一生懸命生きることの大切さを改めて実感することができました」とお礼の言葉を述べました。

### 美郷中学校



■池間哲郎氏



school topics  
**学校の話題**

## 1月13日(日)放送予定の「TOKYO応援宣言」で美郷町が紹介されます!

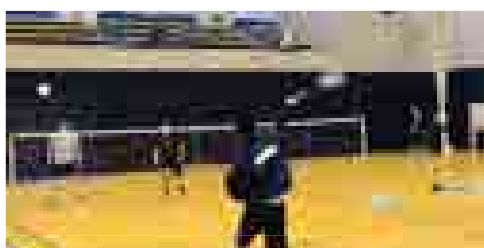
12月12日、テレビ朝日系列で毎週日曜日の朝に放送されているテレビ番組「TOKYO応援宣言(サンデーLIVE!!内)」の取材のため、松岡修造さんが来町されました。当日は美郷町総合体育館リリオスを会場に、町長へのインタビューや美郷町バドミントンスポーツ少年団への取材が行われました。



### ナガマツペア&ヨネタナペアも来町

## 北都銀行バドミントン部が美郷町で合宿

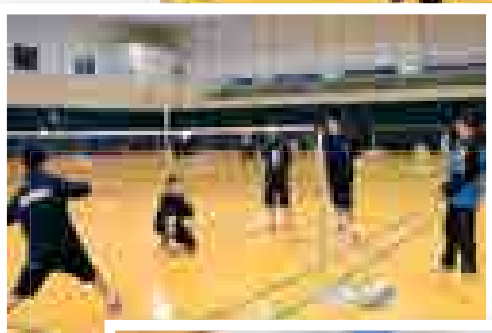
11月21日から24日にかけて、北都銀行バドミントン部が美郷総合体育館リリオスと美郷町宿泊交流館ワクアスで合宿を行いました。この合宿には、世界ランキング3位のナガマツペア(永原和可那選手・松本麻佑選手)と世界ランキング6位のヨネタナペア(米元小春選手・田中志穂選手)も参加し、後日東京都で開催された「第72回全日本総合バドミントン選手権大会」に向けた練習が行われました。  
※世界ランキングはいずれも合宿当時のものです。



### 世界のレベルを肌で感じる

## 北都銀行バドミントン部によるバドミントンクリニック

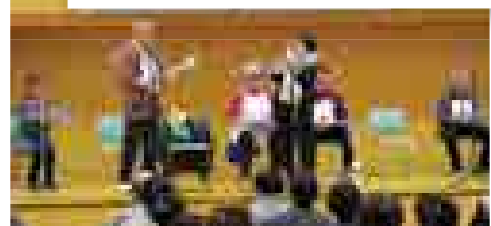
11月21日、北都銀行バドミントン部によるバドミントンクリニックが行われ、美郷中学校バドミントン部の1、2年生51人が参加しました。クリニックでは、オリンピックへの出場経験もある佐々木翔監督や今年度新加入した岡未涼選手など4人が講師を務め、技術的な指導のほか、練習に取り組む姿勢についてもアドバイスをしました。また、佐々木監督と試合形式で練習が行われる場面もあり、対戦した生徒たちからは「全力でスマッシュを打っても対応され、本当にすごいと思った」「感じたこと、教わったことを自分たちの練習にも取り入れていきたい」といった感想が聞かれました。



### 平成30年度 第4回 美郷いきいき大学

## 男女共同参画出前講座を開催

11月27日、美郷町住民活動センターを会場に「男女共同参画出前講座」が開催されました。この講座は、男女がお互いを認め合い、分かち合い、支え合う男女共同参画社会への理解を深めてもらうと、美郷町男女共同参画住民懇話会が毎年行っています。講座では、今年度の美郷町男女共同参画川柳の最優秀作品「家事をする 父の姿は 半端ねえ!」をテーマとした朗読劇が披露され、ことしのスポーツの話題を取り入れながら、家族がお互いに助け合い、協力して暮らしていくことの大切さが伝えられました。美郷町男女共同参画住民懇話会委員の皆さんのいきいきとしたユーモア溢れる演技に、会場からはたびたび笑いが起こっていました。



## タイ王国との交流

11月28日に開催されたタイ食文化講座では、「ポークカレー炒め」と「トートマンクン」を作りました。2品には「コブミカンの葉」が使用されていて、タイ料理の特徴でもある独特な香りを楽しむことができます。



「香り」を楽しむ  
ことができる  
タイ料理を  
紹介するよ!

## ポークカレー炒め

豚肉とパプリカやインゲンなどの野菜を、レッドカレーペースト、コブミカンの葉、ココナッツシュガーなどと一緒に炒めた料理です。レッドカレーペーストを使用しているため、「辛い料理」と思われがちですが、見た目以上に辛さを感じることはありません。ほどよい辛さと香りが食欲をそそります。



## トートマンクン

エビのすり身に、細かく切ったインゲンやコブミカンの葉を混ぜて揚げた料理で、日本の「さつま揚げ」に似ています。エビの風味とふわふわの食感がおいしい一品です。写真中央に添えられているのは、キュウリとタマネギで作ったオリジナルのピクルスです。トートマンクンとの相性がよく、さっぱりとした味付けになります。



## 税 務 課

申告はお済みですか？

## 償却資産(固定資産税)の申告は1月31日(木)まで

平成31年1月1日現在で美郷町内に償却資産を所有している方(所有者が判明しない資産については使用している方)は、平成31年度償却資産として申告する必要があります。

平成30年度に申告された方と課税された方には申告書を送付していますが、送付されていない方でも償却資産を所有している場合は申告をしてください。

マイナンバー法の施行に伴い、償却資産申告書にマイナンバーの記載欄が設けられましたので、マイナンバーを所定の記載欄に記入してください。なお、申告書の提出時には、本人確認資料(運転免許証等)をご持参ください。

申請期限●1月31日(木)

申告用紙配布・申請場所●町税務課、六郷・仙南の各出張所

## Q1. 償却資産ってなんですか？

A1. 償却資産とは、農業や工業、商業などを営んでいる方が、その事業のために用いることができる土地、家屋以外の事業用資産(構造物・機械・器具・備品等)です。ただし、次のものは償却資産(固定資産税)に含みません。

- ①耐用年数が1年未満の資産
- ②取得価格が10万円未満の少額償却資産
- ③取得価格が20万円未満の一括償却資産
- ④自動車税や軽自動車税の課税対象となるもの

## Q2. 使っていない資産も申告の対象となりますか？

A2. まだ使用していない、または現在使用していても稼働可能な資産は申告の対象となります。簿外資産、償却済資産(減価償却の終わった資産)も事業に使用できる状態で所有していれば申告の対象となります。

## Q3. 償却資産が少ないのですが申告が必要ですか？

A3. 償却資産の所有者は法令により申告する義務がありません。資産の多少にかかわらず申告しなければなりません。

## 固定資産税の非課税申告について

美郷町で固定資産税の非課税適用を新しく受けようとする場合には、固定資産税の非課税適用申告書に必要書類を添えて提出してください。

また、すでに固定資産税の非課税適用を受けていたものが、非課税の規定に該当しなくなった場合は、固定資産税非課税規定適用除外申告書の提出をお願いします。

提出期限●1月31日(木)

## ■非課税の対象となる主な固定資産

- ①宗教法人関係  
宗教法人がその本来の用に供する境内建物および境内地
- ②社会福祉事業関係  
政令で定められた社会福祉事業の用に供する固定資産  
※固定資産とは、「土地、家屋、償却資産」のことです。  
※固定資産によって賃料等を得ているものは、いかなる理由でも非課税の対象となりません。

問 町税務課 固定生産税班 ☎0187(84)4902

## 1月31日(木)は国民健康保険税、後期高齢者医療保険料の納期限です

納め忘れがないかご確認ください

### ■各税の納期限 (口座振替日)

項目	期別	納期限(口座振替日)	期別	納期限(口座振替日)
国民健康保険税(普通徴収)	7期	1月31日(木)	6期	12月28日(金)
後期高齢者医療保険料(普通徴収)	7期	1月31日(木)	6期	1月 4日(金)
町県民税(普通徴収)			4期	12月28日(金)

### ■町税や各種使用料などの納付には、口座振替が利用できます

- ①町税 ②水道使用料 ③下水道使用料 ④農業集落排水施設使用料  
⑤住宅使用料 ⑥児童クラブ利用料 ⑦子ども園利用料  
⑧学校給食費 ⑨下水道受益者負担金 ⑩後期高齢者医療保険料

#### 口座振替がとても便利です

#### 口座振替のメリット

- ・料金のお支払いに出向く手間が省けます。
- ・お支払いのうっかり忘れがなくなります。
- ・お支払いの用紙を紛失してしまう心配がなくなります。
- ・手数料は掛かりません。

#### 口座振替を希望する方は次の取り扱い金融機関でお申し込みください。

- 北都銀行                      ○秋田銀行  
○羽後信用金庫                ○秋田おぼこ農協  
○秋田ふるさと農協          ○ゆうちょ銀行

※手続きには通帳と金融機関に届け出している印鑑が必要です。

※失業、倒産、破産、災害や病気などのやむを得ない事情により税の納付が難しい場合は、お早めに町税務課にご相談ください。

問 町税務課 ☎0187 (84) 4902

総 務 課

## 不用になる物品を売却します

物 品 名 ●消防用小型ポンプ 3台

- 型 式 ●①トーハツV46AS(製造番号1805)  
②トーハツV46AS(製造番号2462)  
③トーハツV46BS(製造番号3753)

公開日時 ●1月24日(木) 午前9時～午前11時30分  
※公開日時に物品説明を行います。入札に参加する場合は、必ずご参加ください。  
※入札に参加するためには事前登録が必要です。必要書類を公開時に配布します。

公開場所 ●美郷町水防倉庫  
(美郷中学校セミナーハウス西側)

入札日時 ●1月31日(木) 午前9時  
※入札は1台ずつ行います。

入札場所 ●美郷町役場 2階 第1会議室

参加資格 ●美郷町民または美郷町に主たる事業所を有する法人で、町税および公共料金が未納となっていない方

注意事項 ●代金納入後、速やかに搬出してください。搬出車両および搬出費用等は購入者の負担となります。



問 町総務課 管財班 ☎0187 (84) 1111

生涯学習課

## 「県展 第16回仙北地域展」を開催します

秋田県美術展覧会(通称:県展)は、日本画、洋画、彫刻、工芸、書道、写真、デザインの7つの分野で構成された県内最大の公募展です。美郷町学友館では、平成30年に開催された第60回県展で入賞・入選した美郷町、大仙市および仙北市の出品者の作品を展示する仙北地域展を、右記のとおり開催します。皆さまのご来館をお待ちしています。

期 間 ●1月19日(土)～3月3日(日)

会 場 ●美郷町学友館

開館時間 ●午前9時～午後5時  
(ただし、入館は午後4時30分まで)

休 館 日 ●毎週月曜日(月曜日が祝日の場合は翌日)

観 覧 料 ●300円 ※高校生以下は無料

問 美郷町学友館 ☎0187 (84) 4040

## 第4回「わらの文化」交流の集いを開催します

美郷の手しごとである『わら文化』『わら細工』の伝承と保存を目的に、第4回「わらの文化」交流の集いを開催します。ことしは、『これまで』を『これから』につなげよう』をテーマに、講演やわら細工名人たちと若い継承者とのパネルディスカッションを行います。ぜひこの機会に、古くて新しい『わら文化』に触れてみてください。

開催日●3月2日(土)

申込方法●下記へ電話またはFAXでお申し込みください。

申込期限●2月23日(土)



■昨年のわら細工づくり体験の様子

会場●【講演・パネルディスカッション・わら細工づくり体験】  
美郷町屋内スポーツ館(畑屋字高野)  
【交流会】  
美郷町住民活動センター(畑屋字街道東)

日程●

受付 正午～

講演会 午後1時～午後1時50分

(テーマ)「感動こそカ『これまで』を『これから』につなげよう」

(講師)千葉大学名誉教授 宮崎 清氏

パネルディスカッション 午後2時～午後2時50分

(テーマ)「私の生き甲斐『わらの手しごと』」

(コーディネーター)

神戸芸術工科大学 准教授 曾和 具之氏

(パネリスト)

川崎市立日本民家園 民具制作技術保存会 荒川 美津三氏

秋田県立博物館 わら細工インストラクター 佐藤 義郎氏

東京農工大学科学博物館 わら工芸サークル 柿沼 千里氏

わら細工づくり体験 午後3時～午後4時30分

(内容)「創作わら飾り」づくり

交流会 午後5時30分～午後7時30分

(参加費)4,000円

申・問 町教育委員会 生涯学習課 歴史文化財班 ☎0187(84)4040 FAX0187(84)3763

## タイ食文化講座を開催します！

9月まで毎月開催していたタイ食文化講座が特別講座として帰ってきました。今後ますます交流が期待されるタイ王国について、身近な食文化から学んでみませんか。

日時●1月31日(木) 午前10時～午後2時

会場●美郷町北ふれあい館(土崎字上野乙)

内容●タイ王国の概要・タイ語の学習  
タイ料理の調理実習

対象者●興味のある方はどなたでもご参加ください。

申込方法●下記まで電話でお申し込みください。

申込期限●1月24日(木)

定員●20名 参加料●無料

申・問 町教育委員会 生涯学習課 社会教育班 ☎0187(84)4915

## 福祉保健課

## 「こころリラックス講座」を開催します

忙しい日常から少し離れて、こころとからだをリラックスさせませんか?皆さまのご参加をお待ちしています。

対象●美郷町民の方

会場●美郷町保健センター

申込●各講座の1週間前までに、下記へ電話でお申し込みください。

参加料●無料 ※1月21日(月)のみ、材料代として700円

月日	時間	内容	講師
1月21日(月)	10:00～11:30	アロマハンドクリームでリラックス!	田沢湖ハーブガーデン 職員
1月30日(水)	13:30～14:30	落語と音楽で心をほぐそう!	麴屋りんりん氏 他
2月13日(水)	13:30～15:00	折って楽しい! 見て感動! 折り紙講座	青木 福子氏
3月11日(月)		こころを整える呼吸法	さわやかボランティア「ひまわり」 進藤 ミツホ氏

申・問 美郷町保健センター ☎0187(84)4900

## 国民健康保険に「加入するとき」や「脱退するとき」の届け出は速やかに!

国民健康保険に「加入するとき」や「脱退するとき」には届け出が必要です。次の必要書類を持参して、町福祉保健課で手続きしてください。

### 必要書類●

#### 国民健康保険に加入するとき

- ・ 社会保険資格喪失証明書(職場等から発行されます)
- ・ 加入する方の個人番号(マイナンバー)が分かる書類(通知カード等)
- ・ 手続きに来る方の身分証明書(運転免許証等)
- ・ 印鑑(認め印可)

#### 国民健康保険を脱退するとき

- ・ 職場から交付された健康保険証(加入した方全員分、コピー可)
- ・ 国民健康保険被保険者証
- ・ 脱退する方の個人番号(マイナンバー)が分かる書類(通知カード等)
- ・ 手続きに来る方の身分証明書(運転免許証等)
- ・ 印鑑(認め印可)

#### ■加入の届け出が遅れると

- ・ 被保険者証が手元にないため、その間の医療費を全額自己負担しなければなりません。
- ・ 加入資格が発生した時点まで、国民健康保険税をさかのぼって納めなければなりません。

#### ■脱退の届け出が遅れると

- ・ 職場の社会保険等に加入するなどして国民健康保険の資格がなくなった後で、国民健康保険の被保険者証を使用した場合は、町が負担した分の医療費を返していただくことになります。
- ※お手元に職場の健康保険証が届いていなくても、職場の保険に加入した時点で、国民健康保険の被保険者証は使用できなくなります。
- ※職場の健康保険証が届く前に受診する際は、国民健康保険の被保険者証を使用せず、職場の健康保険の手続き中であることを医療機関等に申し出てください。

問 町福祉保健課 医療保険班 ☎0187(84)4907

## 授乳スペースを常設、授乳用テントを導入しました

「こどものえき」が設置されている施設のうち、利用者が長時間滞在する美郷町役場、名水市場湧太郎、美郷町公民館、美郷総合体育館リリオスに、新たに「授乳スペース」を常設しました。授乳が必要なお子さま等とお出掛けの際は、ぜひご利用ください。また、授乳用テントも導入しましたので、屋外のイベント等でも同様に授乳できるようになります(イベント内容によってはテントが設置できない場合もありますので、お出掛けの際はご確認のうえご利用ください)。

### ■「こどものえき」とは?

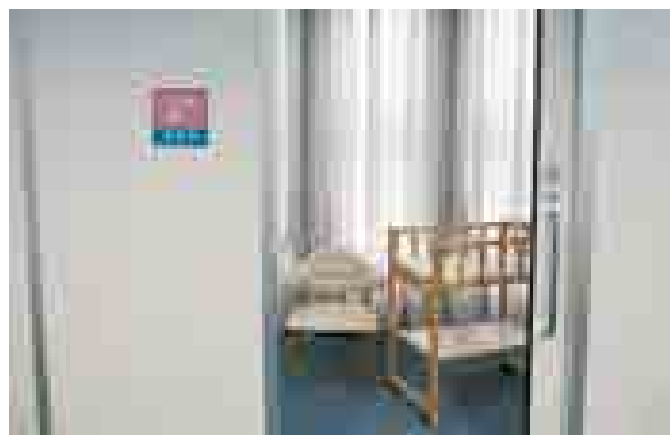
①おむつ交換台、②ベビーキープ、③授乳スペースのうち、2つ以上の設備をもった施設を「こどものえき」として秋田県知事が認定しています。

### ■美郷町内の「こどものえき」は?

・美郷町役場 ●	・美郷町ラベンダー園
・美郷町学友館(六郷出張所)	・大台野広場管理休憩棟
・美郷町公民館(仙南出張所) ●	・ニテコ名水庵
・美郷町保健センター	・手づくり工房 湧子ちゃん
・美郷総合体育館リリオス ●	・名水市場湧太郎 ●
・六郷温泉あつたか山	・道の駅雁の里せんなん

※上記すべての施設に、おむつ交換台とベビーキープが設置されています。

※●が付いている施設には、授乳スペースを常設しています。その他の施設で授乳スペースが必要な場合は、職員にお声掛けください。



■授乳スペース(美郷町公民館)



■授乳用テント

問 町福祉保健課 福祉班 ☎0187(84)4907

ひとり親の皆さんへ

## 就業のための 相談・情報提供をします

秋田県ひとり親家庭就業・自立支援センターでは、ひとり親家庭の母、父および寡婦等の方々に対し、就業・養育費に関する相談や技能習得講習会の実施、就業情報の提供など、ひとり親家庭の就業自立のためにさまざまな支援を行っています。お気軽にご相談ください。

### 【秋田県ひとり親家庭就業・自立支援センター】

〒010-0922 秋田市旭北栄町1番5号

秋田県社会福祉会館5階

☎018(896)1531 FAX 018(866)2166

✉jjiritusien@blue.ocn.ne.jp URL <http://akita-boshi.jp>

受付時間 ● 午前8時30分～午後5時(平日のみ)

就業相談 ● 窓口・電話・FAX・メールで受付します。

講習会 ● ホームページに随時情報を掲載しています。

アドレスが  
変わっています!

障がいのある方の『働きたい』を支援しています

## 障がいのある方の働き方相談会 障がい者雇用相談会

多様な働き方の中から、あなたに合った働き方を見つけるための相談会を開催します。「働いてみたいけど、どうしていいかわからない」という方はぜひお越しください。また、障がい者雇用を考えている企業からのご相談も承ります。事前予約は不要ですので、当日、会場にお越しください。

日 時 ● 2月6日(水)

① 午前10時～正午

② 午後1時～午後3時

会 場 ● 美郷町保健センター

- 対象者 ●
- ・ 身体障害者手帳、療育手帳、精神障害者保健福祉手帳や自立支援医療受給者証をお持ちで、就職を希望している方やそのご家族
  - ・ 発達障害、高次脳機能障害、難病等で就職を希望している方やそのご家族
  - ・ 障がい者雇用をされている、または検討している民間企業関係者

相談  
対応  
機関

- ① 秋田県南障害者就業・生活支援センター、サンワークネット横手、町福祉保健課
- ② 大曲公共職業安定所、就労支援センターグリーン、町福祉保健課

問 町福祉保健課 福祉班 ☎0187(84)4907

## 不妊治療・不育症治療費を助成します

少子化対策の一つとして、不妊治療や不育症治療を受けたご夫婦の経済的な負担を軽減するため、治療および検査に要した費用の一部を助成しています。

対象者 ● 申請日の1年以上前から美郷町に住所を有し、次のすべてに該当する方

① 法律上の婚姻をしているご夫婦、② 医師により不妊治療・不育症治療が必要と認められ、かつ、医療機関において不妊治療・不育症治療を受けたご夫婦、③ 美郷町の住民で、今後も在住予定のご夫婦、④ 医療保険各法(国保や社保など)の被保険者(本人や家族など)、⑤ 町税などの滞納がない方

助成額 ● 一般不妊治療…治療1回につき10万円以内  
(通算5年以内)

特定不妊治療…年間10万円以内  
(通算5年以内)

※ 秋田県特定不妊治療費助成事業の助成限度額を超えた自己負担分を助成します。

※ 特定不妊治療の秋田県からの助成額については、仙北地域振興局福祉環境部(☎0187(63)3404)へお問い合わせください。

不育症治療…治療1回につき15万円以内  
(通算5年以内)

申請期限 ● 3月31日(日)

必要なもの ●

- ① 美郷町不妊治療・不育症治療費補助金申請書、印鑑
- ② 夫婦の住民票(3カ月以内のもの、写しでも可)
- ③ 夫婦の保険証の写し
- ④ 治療費の領収書・明細書の写し
- ⑤ 助成金の振込口座番号(通帳の写し)
- ⑥ 不妊治療の場合…一般または特定不妊治療受診等証明書  
不育症治療の場合…不育症治療実施医療機関証明書
- ⑦ 秋田県特定不妊治療費助成事業の決定を受けた方のみ  
・ 秋田県特定不妊治療費助成事業承認決定通知の写し  
・ 秋田県特定不妊治療費助成事業受診等証明書の写し  
・ 秋田県特定不妊治療費助成事業協力医療機関受診等証明書の写し(指定医療機関の指示により他の医療機関を受診した場合)
- ⑧ 初回申請時に限り、戸籍謄本  
(県の助成事業対象者は不要)

申請手続 ●

年度末は申請が混み合います。事前に下記へ電話連絡のうえ、申請してください。

申・問 美郷町保健センター ☎0187(84)4900

## 平成31年度放課後児童クラブの利用申し込みを受け付けます

放課後児童クラブは、子どもたちへ安全な生活と健全育成の場を提供することで、保護者の皆さんに安心して仕事を続けていただくことを目的とした事業です。

**利用対象者** ●放課後や学校休業日に、仕事等の理由で保護者が家庭にいない小学生

※常時利用の場合の判断基準として、保護者が家庭にいない時間が、午後2時から午後4時までの時間帯を含む1日4時間以上となる日が月に16日以上(日曜を除く)ある場合を目安としています。

**利用時間** ●【月曜日～金曜日】学校終業時～午後6時30分  
【土曜日・長期休業日・休校日】

午前7時30分～午後6時30分

**休所日** ●日曜日・祝日・年末年始  
(12月29日～翌年1月3日)

**利用料** ●月額3,000円

**申込期間** ●1月4日(金)～1月31日(木) ※期限厳守

**申込方法** ●保護者の就労証明書を添えて、利用申請書を町教育総務課に提出してください。申請書は、各放課後児童クラブ・各こども園・町教育総務課にあります。

※現在利用中の方は、各放課後児童クラブを通じてお申し込みください。

### 注意事項

- ・定員を上回る申し込みがあった場合は、保護者以外の家族の方が児童を見守ることができない家庭を優先します。
- ・異年齢集団活動に支障をきたすと認められたり、明らかにルールに違反したりするような場合は、その後の利用について相談させていただく場合があります。

クラブ名称	場 所	定 員	
千畑地区	めだか児童クラブ	千畑小学校内	70名
六郷地区	わくわく児童クラブ	六郷小学校内・みさとこども館	130名
仙南地区	仙南っ子児童クラブ	仙南小学校敷地内	100名

申・問 町教育委員会 教育総務課 幼児総務班 ☎0187(84)4914

# 介護保険事務所からのお知らせ

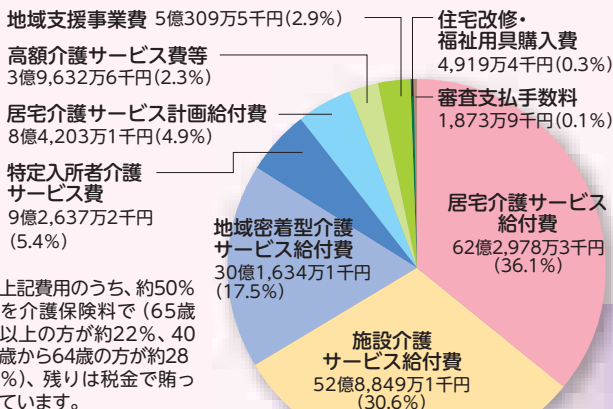
## 介護保険料はこのようなことに使われています

40歳以上の方々から納めていただいている介護保険料は、介護保険サービスの費用(内訳は下記のとおり)に使われています。また、同サービスの費用は税金によっても賄われています。

下記の数値は、大曲仙北広域市町村圏組合が大仙市、仙北市、美郷町の介護保険事業をまとめて運営していることから、3市町分の総額となっています。

### 介護保険サービスの費用内訳(平成29年度決算額より)

費用合計：172億7,037万2千円



- 居宅介護サービス給付費…ホームヘルプ・デイ・ショートステイサービス等の利用に係る費用
- 施設介護サービス給付費…特別養護老人ホーム等の施設サービス利用に係る費用
- 地域密着型介護サービス給付費…自宅や住み慣れた地域で生活を継続するためのグループホーム等のサービス利用に係る費用
- 特定入所者介護サービス費…施設介護サービス等利用時の食費・居住費への助成費用
- 居宅介護サービス計画給付費…居宅介護サービス利用計画作成に係る費用
- 高額介護サービス費…1カ月のサービス費用の自己負担が高額になった利用者への助成費用
- 地域支援事業費…日常生活支援総合事業等の介護予防のための事業や、介護している家族に対する支援事業等に係る費用
- 住宅改修・福祉用具購入費…自宅への手すりの取付け工事等や腰掛便座等を購入した際の助成費用
- 審査支払手数料…介護保険サービス事業所がサービスに係る費用を請求した際の審査に係る手数料

問い合わせ 介護保険事務所 企画管理班 ☎0187(86)3910



## 美郷町での宿泊がお得に!!

# 「JALふるさと応援割」



町内宿泊施設の利用促進と滞在型観光の推進を目的に、町と連携協力協定を締結している日本航空(JAL)の協力のもと、「JALふるさと応援割」を実施しています。秋田空港を往路利用して町内の登録施設

に宿泊する場合、旅行代金が一人につき5,000円お得になります。レンタカー付きのオプションプランもご利用いただけますので、ご親戚やご友人の方にぜひお知らせください。

- 対象旅行期間 3月17日(日)出発まで
- 割引対象となる美郷町内の宿泊施設  
(1) 千畑温泉サン・アール  
(2) 六郷温泉あったか山(2名以上対象)  
(3) 美郷町宿泊交流館「ワクアス」

- 対象者  
(1) 往復JALグループ国内線で往路に秋田空港をご利用の方  
※出発空港と帰着空港が異なる旅程の予約はできません。  
(2) 美郷町内の登録施設(左記3施設)に1泊以上される方  
※美郷町以外の宿泊予約を含む場合は割引対象外となります。

予約  
方法

JALダイナミックパッケージ秋田県美郷町「満喫ツアー」からお申し込みください。  
URL : <https://www.jal.co.jp/domtour/jaldp/misato/>  
※上記ページ以外からのお申し込みは、割引対象となりませんのでご注意ください。



問●町商工観光交流課 観光班 ☎0187(84)4909



## 美郷の 団体紹介 Vol.7

### 美郷のみんなでささえるみさと

## ケアカフェみさと実行委員会

美郷町内で活躍している団体を紹介するこのコーナー。今月は、町内で多職種連携活動を展開している「ケアカフェみさと実行委員会」についてご紹介します。

### ■ケアカフェみさとについて

医療・介護・福祉などの従事者や地域住民が参加し、一つのテーマについて意見を出し合う場が「ケアカフェ」です。その名のとおり、カフェで会話を楽しむように、気軽に意見交換が行えます。

### ■ケアカフェみさとへご参加ください!

ケアカフェみとは、偶数月に美郷町住民活動センターで定期的開催しています。参加料は無料ですので、ぜひご参加ください。

なお、詳しくは下記までお気軽にお問い合わせください。

☎080(9074)3574(代表:佐々木)

Mail [carecafemisato@yahoo.co.jp](mailto:carecafemisato@yahoo.co.jp) Facebook ケアカフェみさと

HP <https://carecafemisato.wixsite.com/carecafemisato>



■ケアカフェみさとの様子

### ■ケアカフェみさと実行委員会からのメッセージ

「誰かに悩みを聞いてほしい」「いろいろな話を聞いてみたい」。同じような考えをもっている方はいませんか?ケアカフェみとは、皆さんのそういった悩みや考えを共有できる場所です。皆様のご参加をお待ちしています!



■実行委員の皆さん

美郷の団体さん  
大募集!

掲載を希望する団体の代表者の方は、町総務課秘書広報班(☎0187(84)1111)までお問い合わせください。なお、掲載は選考のうえ、受付順とさせていただきますのでご了承ください。

目指せ!

# 生薬の里 美郷

## 生薬(薬用植物)の栽培を始めてみませんか?

平成31年度から生薬栽培(キキョウ、カンゾウ、エイジツ)を始めてみたい方を募集します。  
生薬栽培を希望する方は下記の条件等を確認し、町農政課までお申し込みください。

栽培条件等

### ほ場条件等(共通事項)

- ・水田、畑地等で日当たりが良く、水はけの良い土壌であること
- ・無人ヘリ防除による農薬飛散の恐れがないこと
- ・除草剤等の農薬が使用できないため、手作業による除草作業が可能であること(定植後から活着までの間の除草作業が特に重要です)
- ・取りまとめ後、ほ場確認、土壌検査、土づくり作業が可能であること
- ・その他生薬栽培に必要な事項について同意できること  
(詳しくは町農政課へお問い合わせください)

### その他

生薬栽培に取り組んだ場合、栽培面積に対して「美郷町薬用植物栽培支援事業補助金」が交付されます。

### 補助金額

40,000円/10アール  
(平成30年12月現在)



### キキョウ(2年栽培)

- 根が生薬となります
- 高畝栽培を推奨します
- 定植は手作業、収穫は機械作業になります

	4月	5月	6月	7月	8月	9月	10月	11月	12月	1月	2月	3月
1年目		播種	定植	除草・追肥等								
2年目		除草・追肥・摘花等						収穫・加工調製等		出荷		



### カンゾウ(3年栽培)

- 根が生薬となります
- 高畝栽培を推奨します
- 定植は手作業、収穫は機械作業になります

	4月	5月	6月	7月	8月	9月	10月	11月	12月	1月	2月	3月
1年目			定植	除草・追肥等								
2年目		除草・追肥等										
3年目		除草・追肥等						収穫・加工調製等		出荷		

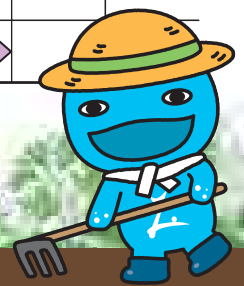
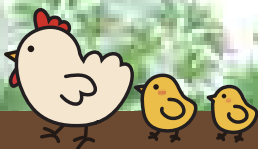


### エイジツ(トゲの少ない品種)

- 果実が生薬となります
- 定植後3年目以降、果実を収穫できます
- 比較的土壌条件が悪くても育ちます

	4月	5月	6月	7月	8月	9月	10月	11月	12月	1月	2月	4月
1年目			定植	除草・追肥等								
2年目		除草・追肥等										
3年目以降		除草・追肥等						収穫・加工調製等		出荷		

町では薬用植物栽培勉強会を随時開催しています。生薬栽培をしてみたい方、興味のある方はお気軽にご参加ください。また、生薬栽培について不明な点などありましたら、下記へご相談ください。



申・問●町農政課 農業振興班 ☎0187(84)4908

# 文芸美郷

## 短歌

枯草のかけで鳴える「蟋蟀さん」ソプラノ・テノール・なん部合唱よ!!  
 紅もみじかつ散る山の初しぐれうす陽さしつづ色素は消えず  
 冬の日の寒い海にて釣りて来ぬ息子自慢のアジの刺身よ  
 一日の暮らしの一言記したあと感謝を込めて錠剤一つ  
 その先は車椅子とは哀れなり動く足腰今日をいたわる  
 早朝の朝のあいさつ美人妻今日は良き日と心にとめる  
 露寒の紅葉狩りする真昼嶺の色を探しに妻と二人で  
 爺と婆年老いるごと病増え二人のデート病院めぐり  
 九州の山で迎えた元旦も今は遠くて東北の山で  
 木枯しは枯れ果てているもみじ葉を庭に散らして冬を待ちいる  
 青空と公孫樹紅葉マツチする場面を写す中年女  
 出来秋の収穫を子等と分かち合い老いてますます元気を貰う  
 晩秋とは思わぬ程の晴天に光まばゆき木々の紅葉  
 赤み帯びそこはかとなる侘しさの漂う秋の日は暮れんとす  
 元号の改められる新年は天変地異のことなき祈る  
 世界遺産朱色の影を映す池平等院の鳳凰堂まえ  
 お寺巡り鐘の音響く境内をおちば踏み込む足音静かかな  
 業病癒えて冬將軍を迎え討つ心意気沸く八十余才

六郷 岩田 貞  
 金沢 伊藤 敏子  
 金沢西根 照井 恭隆  
 千屋 高橋 重寿  
 大町 藤本 昇  
 田の尻 藤原 一男  
 安城寺上 森元 宏美  
 六郷 籠谷 ミチ  
 天神堂 中江紗代子  
 下畑屋 大和福三郎  
 大畑 高橋 リツ  
 小荒川 齊藤 キミ  
 塚 高橋 茂子  
 東京都 高野栄美子  
 千屋南部 戸澤 稜生  
 愛知県 寺澤 良子  
 元村 照井富士男  
 金沢 野村 秀夫

## 俳句

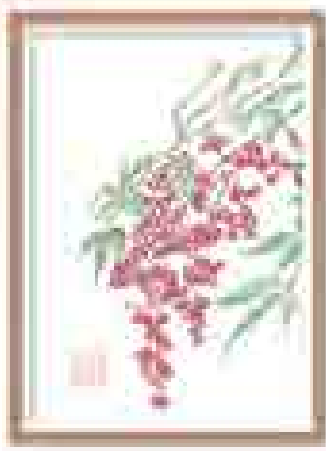
嫁ぐ孫親の恩にて涙する  
 初春や清しき日々を過したし  
 羨なき日々を願って初燈明  
 布団ノック往復躰年暮れる  
 省略を年ごと増やす去年今年  
 挿替への大きな夢や新曆  
 新年まてず遺影の弟元朝に笑む

橋本 木村 タエ  
 金沢西根 加藤 省市  
 金沢西根 加藤 栄子  
 善元寺 高橋 悦子  
 千屋 戸澤 陽子  
 六郷 高橋みつを  
 六郷 西村 文字

## 川柳

食い過ぎと諫める妻も皿を舐め  
 最近ね膝が痛むよ寒いから  
 新米はダイヤの様に輝いて  
 県警が同志喧嘩す土建やれ(手不足との事)  
 暖冬は体に家計に最高だ  
 混んだレジやっとすんだら又追加

上野荒町 鈴木 直保  
 上畑屋 小林 大悟  
 中野 深澤 光二  
 東高方町 美郷 紫香  
 元本堂北部 齊藤しほ子  
 西高方町 入海小夜子



イラスト

「南天」 坂本和子さん(六郷)

### 作品を募集します(短歌・俳句・川柳・イラストなど)

作品には読み仮名をおふりいただき、応募される方のお名前、住所、電話番号を明記のうえ1月11日(金)までご応募ください。応募は1点とし、応募者多数の場合は掲載できないことがあります。内容が広報掲載上好ましくない作品については掲載しません。

応募先 ● 町総務課、六郷出張所、仙南出張所  
 町のメール info@town.misato.akita.jp

### 学友館から

## 新刊図書のご案内

問い合わせ ● 学友館 ☎0187(84)4040

### 今月のオススメ

- 神社のどうぶつ図鑑 茂木 貞純(監修)
- 金足農雑草魂の奇跡 高校野球番記者有志の会(著)
- 蕪村 小嵐 九八郎(著)
- 季節の10分スイーツ しらいし やすこ(著)
- みずとはなんじゃ? かこさとし(作)

### 一般図書

- 「運気の代謝」があがる!日常作法のコツ 松尾 法道(著)
- 日本が売られる 堤 未果(著)
- 図解平成オタク30年史 平成オタク研究会(編)
- つくって楽しむわら工芸2 瀧本 広子・大浦 佳代(著)
- おとな時間を重ねる 後藤 由紀子(著)
- JALの奇跡 大田 嘉仁(著)
- フェルメール原寸美術館 フェルメール(画)
- 14歳、明日の時間割 鈴木 りか(著)
- 沈黙のパレード 東野 圭吾(著)
- 野の春(流転の海 第9部) 宮本 輝(著)

### 児童書

- ノーベル賞受賞者が教えるノーベル賞をとる方法 バリー・マーシャル(著)
- 車いすの図鑑 高橋 儀平(監修)
- 楽しいオーケストラ図鑑 東京フィルハーモニー交響楽団(監修)
- メガネくんとハダシくん 二見 正直(さく)
- ぎりぎりの本屋さん まはら 三桃 ほか(著)

### えほん

- みなまたの木 三枝 三七子(絵と文)
- きりみ 長嶋 祐成(え・ぶん)
- キツネのはじめてのふゆ マリオン・デーシー・パウアー(作)
- でこぼこぬりぬりなにがでる? 松田 奈那子(作)
- みえるとかみえないとか ヨシタケ シンスケ(さく)

## 2月開催予定のスキルアップセミナーをお知らせします

### ■イチから学ぶフォトショップ講習

2月7日(木)、2月8日(金)の2日間 定員10名

### ■木造建築物の組立て等作業主任者技能講習(1月末締切)(※)

2月26日(火)、2月27日(水)の2日間 定員10名

**時 間** ●午前9時から午後4時まで

※は午前9時から午後5時まで

**会 場** ●大曲技術専門学校(大仙市大曲川原町)

**受講資格** ●現在お勤めしている方

※については別途受講資格要件があります。

**受講料** ●無料(テキスト代は別途)

**申 問** 大曲技術専門学校 民間訓練支援室  
☎0187(62)6321

## 凍結注意!冬季の転倒災害防止 ~冬季は雪・凍結による転倒災害が多発します~

### ■危険な場所を知り予防しよう

駐車場から事務所・作業場の出入口、段差・スロープまでの経路が特に危険です。

### ■危険を見える化しよう

看板などで「転倒危険!」などの注意喚起を行うことを見える化と言います。

※詳しくは、下記または最寄りの労働基準監督署にお問い合わせください。

**問** 秋田労働局 労働基準部 健康安全課  
☎018(862)6683

## 秋田県社会福祉協議会からのお知らせ

秋田県社会福祉協議会では、秋田県内における福祉・介護人材の育成および確保等を図ることを目的として、介護福祉士の資格取得のために必要な資金や、一定の資格がある方が、一旦介護職を離職した後に介護事業所へ再度就職する際の必要な準備資金について、無利子で貸付を行っています。

### ■介護福祉士実務者研修受講資金

**【貸付額】** 20万円以内

**【返還免除条件】** 実務者研修施設を卒業してから1年以内に、介護福祉士に登録し、その後、秋田県内で2年間継続して介護業務に従事すること

### ■離職介護人材再就職準備金

**【貸付額】** 20万円以内

**【返還免除条件】** 秋田県内で2年間継続して介護業務に従事すること

※詳しくは下記までお問い合わせいただくか、ホームページ(<http://www.akitakenshakyo.or.jp>)をご覧ください。

**問** 秋田県社会福祉協議会 ☎018(864)2880

## 東北一斉B型肝炎訴訟 無料電話相談会を行います

B型肝炎訴訟について、弁護士による無料相談会(通話料は掛かります)を行います。

**日 時** ●1月21日(月) 午前10時~午後7時

**対 象** ●B型肝炎患者またはそのご家族

(患者が亡くなっている場合は、その相続人)

**相談電話** ●022(721)1091 / 022(721)1092

**問** B型肝炎訴訟東北弁護団事務局  
(小野寺友宏法律事務所) ☎0120(76)0152

# 美郷交番からの お知らせ

明けましておめでとうございます。  
本年も町民の皆さま方とともに、  
安全・安心な美郷町を目指します。  
よろしくお願いいたします。

## 雪下ろしは慎重に

昨年度の雪害による人身事故件数は168件で、7の方が亡くなり、165の方がケガをされています。特に雪下ろし中の事故が多く、3の方が亡くなり、79の方がケガをされています。

雪下ろし作業は一人で行わず、必ず命綱を付けヘルメットを着用しましょう。

## スリップ事故防止

これからの時期、積雪や路面凍結などによるスリップ事故の発生が懸念されます。スピードを控えめにし、いつでも止まることができるよう余裕をもった運転を心掛けましょう。

## 美郷町の交通事故統計(11月末)

	人身交通事故	物損交通事故	合計
六郷地区	14(+2)	104(- 5)	118(- 3)
仙南地区	5(-1)	102(+27)	107(+26)
千畑地区	4(-1)	73(+16)	77(+15)
合計	23(±0)	279(+38)	302(+38)

※すべて件数 ※()内は前年比

### 問い合わせ

大仙警察署 ☎0187(63)3355

美郷交番 ☎0187(84)2004

美郷北駐在所 ☎0187(85)3110

美郷南駐在所 ☎0187(82)1100

## 美郷町唯一の葬儀会館 セレモニーホールみさと

葬儀のことなら、まかせて安心!

比べてください! 他社にはできない  
このサービスで、この値段!!

ご遺体  
安置室  
完備!!

(有)花宝堂 六郷葬儀社  
☎0187(84)1579

イフ会員募集中!



### 一斉除排雪活動事業ボランティアを募集します

美郷町社会福祉協議会では、住み慣れた地域で安心して暮らしていけるよう、町民参加の一斉除排雪活動を実施します。ボランティアにご協力いただける方は、各実施日前日までに下記へご連絡ください。

**実施日時**●1月23日(水)、2月13日(水)

両日とも午後1時30分から午後3時ころまで

※美郷中学校生徒、六郷高校生徒と一緒に作業を行います。

**集合場所**●

- ・千畑地区:両日 みさと福祉センター職員駐車場
- ・六郷地区: 1月23日(水) 美郷町保健センター駐車場  
2月13日(水) 美郷中学校
- ・仙南地区:両日 美郷総合体育館リリオス駐車場

**作業場所**●町内の一人暮らし高齢者宅等

**申請先** 美郷町社会福祉協議会(みさと福祉センター)  
**地域福祉班** ☎0187(85)2294 FAX 0187(85)2291

### セブン-イレブンで「雪下ろし安全対策用具」を貸し出します

秋田県とセブン-イレブンが協働し、次のとおり雪下ろしの安全対策用具を無償で貸し出していますので、事故等に注意してご活用ください。

**貸出店舗**●美郷土崎店(土崎字上野乙)

**貸出時期**●3月10日(日)まで

**貸出期間**●最長1週間

**貸出用具**●ヘルメット、メインロープ、カラビナ(2個)、アンカーロープ(2本)、安全帯

**問い合わせ先** 秋田県県民生活課 ☎018(860)1522

### ロートピア緑泉 転倒予防教室を開催します

**日時**●1月22日(火) 午前10時～午前11時  
**会場**●ロートピア緑泉 (六郷字作山)  
**内容**●転倒しにくい身体づくり  
**講師**●健康運動指導士 黒田 恵美子 氏  
**対象者**●身体を動かしてみたい方、興味のある方  
**参加料**●無料

**問い合わせ先** 在宅介護支援センター緑泉 ☎0187(84)2284

### 秋田県生活センターの「出前講座」をご活用ください

秋田県生活センター(南部消費生活相談室)では、消費生活に関する相談だけでなく、消費者トラブルの未然防止や食品表示についての出前講座も行っています。地域や企業、各種施設、学校等での身近な学習等にぜひお気軽にご活用ください。

**講座テーマの例**●

- ・消費者トラブルの事例と消費者を守る仕組み
- ・高齢者を狙った悪質な訪問販売、電話勧誘などの具体的な手口
- ・若者を狙った資格商法等、あるいはネットトラブル
- ・くらしに役立つ食品表示 など

**その他**●講師派遣、テキスト等の費用負担はありませんが、「会場の確保」をお願いします。

**申請先** 秋田県生活センター南部消費生活相談室  
(秋田県平鹿地域振興局内) ☎0182(45)6103

### A ターンフェアin 東京を開催します

当日は、県内企業ブースによる企業説明会や個別面談、Aターン希望者を対象としたミニセミナーや各相談ブースによる就職相談、移住相談等を行います。

**日時**●2月10日(日) 午前11時30分～午後4時10分

**会場**●浅草橋ヒューリックホール(東京都台東区)

**対象者**●秋田県内への就職を希望するすべての方(学生も可)

**その他**●予約不要、服装・入退場自由、お子さま連れ歓迎

**問い合わせ先** Aターンプラザ秋田(秋田県東京事務所内)  
☎0120(122)255

### 元気アップ運動教室を開催します

**日時**●1月25日(金) 午前10時～午前11時30分

**会場**●美郷町北ふれあい館 第一研修室(土崎字上野乙)

**内容**●ストレッチ、筋トレ、有酸素運動等

**講師**●赤川 薫 氏、又井 誠 氏

**対象者**●40歳以上の方

**参加料**●200円(保険料含む)

**持ち物**●動きやすい服装、水分補給飲料、タオル等

**申込方法**●美郷町総合型スポーツクラブ事務局  
(☎0187(84)4916)にお申し込みください。

**問い合わせ先** 秋田県スポーツ科学センター ☎018(864)6225

### ハロートレーニング(求職者支援訓練)「OA ビジネス科」求職者支援訓練を実施します

**日時**●2月15日(金)～5月14日(火)

午前9時～午後3時50分

**訓練内容**●パソコンのワープロ、表計算、プレゼンテーションソフトの操作等

**対象者**●求職中の方 **申込期限**●1月22日(火)

**定員**●15名(申込人数により中止の場合あり)

**受講料**●無料(テキスト代別)

**選考方法**●面接、筆記試験など(筆記用具持参)

**選考日**●1月28日(月) 午後1時～

**その他**●要件を満たす場合、受講期間中に給付金を受けられる制度があります。下記までご相談ください。

**申し込み先** ハローワーク大曲 ☎0187(63)0335

**問い合わせ先** (株)しずむ工房 ☎0182(32)7748

### 東北財務局秋田財務事務所からのお知らせ

■「多重債務相談窓口」のご案内

自らの収入で返済しきれないほどの借金を抱え、お悩みの方々からの相談に応じています。一人で悩まず、まずはご相談ください。なお、相談は無料です。

**受付日時**●月曜日～金曜日(祝日、年末年始除く)

①午前8時30分～正午

②午後1時～午後4時30分

■「出前講座」のご案内

地域のコミュニティ活動等の会合に伺い、特殊詐欺の被害防止を目的とした「金融犯罪被害防止のための出前講座」および家計管理や消費生活に関する「金融経済教育の出前講座」を実施しています。

■講座メニューの例●

- ・振り込み詐欺等「特殊詐欺」の手口と対策
- ・家計管理や消費生活のワンポイント など

**申請先** 東北財務局秋田財務事務所理財課 ☎018(862)4196

野菜をもう一皿食べよう

# 食改さんの 試してレシピ



今回のメニュー

## ジャガイモのグラタン

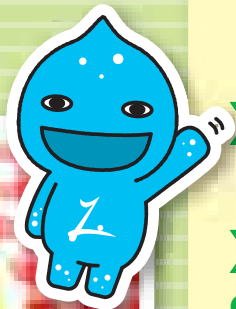
作り方

- ① ジャガイモは皮をむいて5mmの厚さの輪切りにし、水にさらす。その後、皿に入れて軽くラップをし、500Wで3分加熱する。固い場合は再度過熱し、柔らかくする。
- ② 玉ねぎはスライスし、ハムは1cmの角切りにする。熱したフライパンに有塩バターを入れ、玉ねぎ、シメジ、ハムを中火で炒める。薄力粉を全体に振りかけて、粉の白っぽさがなくなるまで炒めてから、一気に牛乳を入れて煮込む。煮込んでいるととろみがつくので、木べらでよく混ぜながら加熱する。
- ③ コンソメと塩コショウで味を調べてからジャガイモを入れ、温まったらグラタン皿に盛り付ける。溶けるチーズを上につけ、200度で表面に焦げ目がつくまで加熱する。

### 材 料 (4人分)

ジャガイモ …………… 2個    スライスハム …………… 4枚  
 シメジ …………… 1/2パック    溶けるチーズ…………… 60g  
 玉ねぎ …………… 1/2個  
 { 有塩バター …………… 10g    顆粒コンソメ …………… 2g }  
 { 薄力粉 ……………大さじ2    塩コショウ …………… 少々 }  
 牛乳 …………… 300cc

寒い季節にピッタリのレシピだね!



ジャガイモはビタミンCとカリウムを含んでいます。ビタミンをとることで風邪を予防できます。また、でんぷんも多く含まれており、でんぷんは体を温めてくれる役割もあるので冬におすすめの食材です。



みんな集まれ!

## 子育て支援の催し 1月

問い合わせ    なかよし園 ☎0187(85)3115  
 わくわく園 ☎0187(84)0023  
 すこやか園 ☎0187(83)2100

事業名	対象・内容	期日	場所	時間
なかよし園開放	子育て支援・自由遊び	毎週月～金曜日(平日のみ)		9:30～16:30
ひまわり広場	作って遊ぼう	1月 11日(金)	千畑なかよし園	9:30～11:30
	お米の粘土で遊ぼう「乳幼児期の子育てポイント～主任先生講座～」	1月 18日(金)		
	1月生まれの誕生会	1月 25日(金)		
わくわく園開放	子育て支援・自由遊び	毎週月～金曜日(平日のみ)		9:30～16:30
あそびにおいて	お正月の遊びを楽しもう	1月 10日(木)	六郷わくわく園	9:30～11:30
	園長先生のお話の会④	1月 17日(木)		
	1月のお誕生会	1月 24日(木)		
	鬼のお面を作ってみよう	1月 31日(木)		
すこやか園開放	子育て相談・自由遊び	毎週月～金曜日(平日のみ)		9:30～16:30
子育て広場「ひだまり」	お正月遊びをしよう	1月 9日(水)	仙南すこやか園	9:30～11:30
	1月生まれの誕生会(「冬の健康講座」看護師)	1月 16日(水)		
	オニのお面を作ろう(「手作りおやつ」看護師)	1月 23日(水)		
	豆まきをしよう	1月 30日(水)		

# 戸籍の窓

11月届出順

→→→→→ すこやかに ←←←←←

赤ちゃん	お父さん・お母さん	行政区
------	-----------	-----

→→→→→ やすらかに ←←←←←

亡くなった方	年齢	行政区	亡くなった方	年齢	行政区
--------	----	-----	--------	----	-----



## 美郷の赤ちゃん

### 写真を募集します

平成30年12月生まれの赤ちゃんの写真(1枚)の裏面に赤ちゃんのお名前と生年月日、ご両親のお名前、住所、電話番号を記入し、メッセージ(30字程度)を添えて1月11日(金)までご応募ください。

**応募先**  
町総務課、六郷出張所、仙南出張所

歯科休日当番医		診察時間●午前9時～正午
診察日	医療機関名	電話番号(0187)
1/ 1 (火祝)	富山歯科医院(大仙市南外)	74-3115
1/ 2 (水)	冨塚歯科医院(大仙市刈和野)	75-1125
1/ 3 (木)	たかはし歯科医院(美郷町境田)	82-1118
1/ 6 (日)	高橋歯科医院(大仙市神宮寺)	72-3211
1/13 (日)	小坂歯科医院(大仙市刈和野)	75-1015
1/20 (日)	米澤歯科医院(大仙市長野)	56-4460
1/27 (日)	田口歯科医院(大仙市大曲田町)	63-7117

※広報に掲載してほしくない場合は、届け出の時に戸籍窓口にお申し出ください。



**美郷町**  
**人のうごき**  
平成30年11月末現在  
( )内は前月比

人口	19,740人(-26)
男	9,340人(-19)
女	10,400人(-7)
世帯数	6,668世帯( )

休日救急医療連携事業		日曜日・祝日および年末年始
診療場所	大曲厚生医療センター	
診療科目	内科・小児科	
診療時間	午前9時～午後3時	
電話番号	☎0187-63-2111	

## 1月の健診カレンダー

内容	日時	対象
4カ月児健診	1月29日(火) 受付/12:45～13:00	平成30年9月生まれ
7カ月児健診	1月29日(火) 受付/12:45～13:00	平成30年6月生まれ
10カ月児健診	1月25日(金) 受付/12:45～13:00	平成30年3月生まれ
1歳6カ月児健診	1月22日(火) 受付/12:45～13:00	平成29年6月生まれ
2歳6カ月児歯科健診	1月 8日(火) 受付/12:45～13:00	平成28年5月・6月生まれ
3歳児健診	1月18日(金) 受付/12:45～13:00	平成27年6月生まれ

**会場** 美郷町保健センター  
☎0187(84)4900

町のカレンダー

1

月

1/1(火)~2/5(火)



平成31年 1月号 No.171

発行/美郷町役場 編集/総務課秘書広報班

〒019-1541 秋田県仙北郡美郷町土崎字上野2170番地10

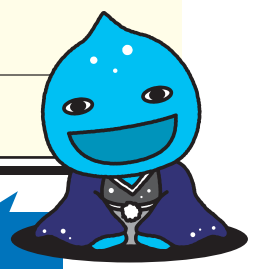
印刷/株仙北印刷所

Main calendar grid with dates 1/1 to 2/5, including events like '元日', '成人の日', and various health checkups.

12月29日(土)から1月3日(木)まで、美郷町役場、六郷・仙南の各出張所、保健センターなどの各施設が休業します。

「県展 第16回仙北地域展」は、1月19日(土)から3月3日(日)まで開催しています。▶P20

1月31日(木)は国民健康保険税7期、後期高齢者医療保険料7期の納期限です。



リサイクル適性 (A) この印刷物は、印刷用の紙へリサイクルできます。



広報美郷2月号は2月1日(金)発行予定です