

美郷町の給与・定員管理等について

1 総括

(1) 人件費の状況(普通会計決算)

区分	住民基本台帳人口 (16年度末)	歳出額 A	実質収支	人件費 B	人件費率 B/A	(参考) 前年度の人件費率
	人	千円	千円	千円	%	%
16年度	23,822	14,581,486	1,117,279	2,523,071	17.3	—

(2) 職員給与費の状況(普通会計予算)

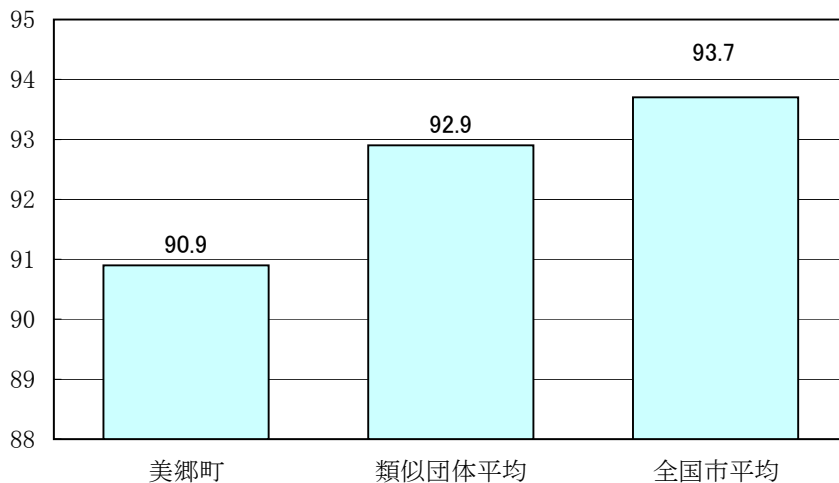
区分	職員数 A	給 与 費				一人当たり給与費 B/A
		給 料	職員手当	期末・勤勉手当	計 B	
	人	千円	千円	千円	千円	千円
17年度	296	1,113,416	125,685	445,645	1,648,746	5,692

(注) 1 職員手当には退職手当を含みません。
2 給与費は当初予算に計上された額です。

(3) 特記事項

平成16年11月1日町村合併のため、前年度支給実績などの欄を一部省略しています。

(4) ラスパイレス指数の状況(4月1日現在)



(注) 1 ラスパイレス指数とは、国家公務員の給与水準を100とした場合の地方公務員の給与水準を示す指数です。
2 類似団体平均とは、人口規模、産業構造が類似している団体のラスパイレス指数を単純平均したものです。

2 職員の平均給与月額、初任給等の状況

(1) 職員の平均年齢、平均給料月額及び平均給与月額の状況(17年4月1日現在)

①一般行政職

区 分	平均年齢	平均給料月額	平均給与月額
美郷町	42.9 歳	322,663 円	354,568 円
			348,000 円
国	40.3 歳	329,728 円	382,092 円
類似団体	42.7 歳	326,915 円	371,301 円
			355,139 円

②技能労務職

区 分	平均年齢	平均給料月額	平均給与月額			
美郷町	48.2 歳	292,955 円	315,398 円			
			317,300 円			
			うち用務員	47.9 歳	290,500 円	307,013 円
			うち運転手	42.4 歳	259,400 円	293,499 円
			うちその他職員	50.9 歳	311,900 円	346,230 円
国	48.1 歳	285,008 円	316,350 円			
類似団体	42.7 歳	326,915 円	371,301 円			
			355,139 円			
民間事業者平均	58.3 歳	—	343,913 円			

- (注) 1 「平均給料月額」とは、平成17年4月1日現在における各職種ごとの職員の基本給の平均です。
 2 「平均給与月額」とは、給料月額と毎月支払われる扶養手当、住居手当、時間外勤務手当などの諸手当の額を合計したものです。
 このうち、上段はこれら全ての諸手当込みのものであり、地方公務員給与実態調査において明らかにされているものです。下段は、国家公務員の平均給与月額には時間外勤務手当、特殊勤務手当などの手当が含まれていないため、国家公務員と同じベースで再計算したものです。

(2) 職員の初任給の状況(17年4月1日現在)

区 分		美 郷 町		国	
		初任給	2年後の給料	初任給	2年後の給料
一般行政職	大学卒	170,700 円	184,400 円	170,700 円	184,400 円
	高校卒	138,800 円	148,500 円	138,800 円	148,500 円
技能労務職	高校卒	136,000 円	145,500 円	—	—
	中学卒	—	—	—	—

(3) 職員の経験年数別・学歴別平均給料月額の状況(17年4月1日現在)

区 分		経験年数10年	経験年数15年	経験年数20年
一般行政職	大学卒	236,400 円	293,600 円	343,100 円
	高校卒	200,700 円	236,400 円	293,600 円
技能労務職	高校卒	189,000 円	214,500 円	253,800 円
	中学卒	— 円	— 円	— 円

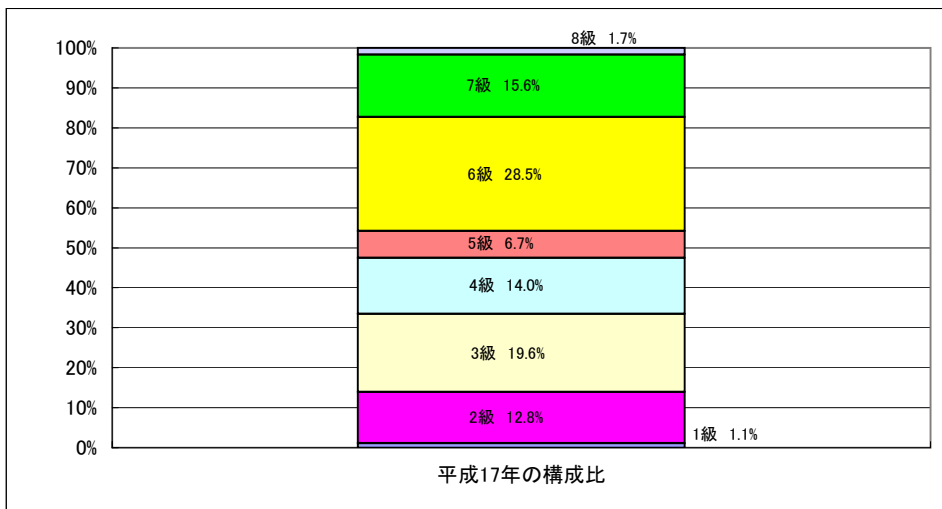
3 一般行政職の級別職員数等の状況

(1) 一般行政職の級別職員数の状況(17年4月1日現在)

区 分	標準的な職務内容	職員数	構成比
1 級	主事補	2 人	1.1 %
2 級	主事	23 人	12.8 %
3 級	主任	35 人	19.6 %
4 級	上席主任	25 人	14.0 %
5 級	主査	12 人	6.7 %
6 級	課長補佐、局長補佐、室長補佐 上席主査	51 人	28.5 %
7 級	課長、局長、室長、参事	28 人	15.6 %
8 級	主幹、次長	3 人	1.7 %

(注)1 美郷町一般職の職員の給与に関する条例に基づく給料表の級区分による職員数です。

2 標準的な職務内容とは、それぞれの級に該当する代表的な職務です。



(2) 昇給期間短縮の状況

区 分		全 職 種
16年度	職 員 数 A	人 306
	普通昇給機関(12~24月)を 短縮して昇給した職員数 B	人 6
	比 率 B/A	% 2.0
15年度	職 員 数 A	人 -
	普通昇給機関(12~24月)を 短縮して昇給した職員数 B	人 -
	比 率 B/A	% -

4 職員の手当の状況

(1) 期末手当・勤勉手当

美 郷 町	国
1人当たり平均支給額(16年度) 1,466 千円	-
(16年度支給割合) 期末手当 3.0 月分 (1.6) 月分 勤勉手当 1.4 月分 (0.7) 月分	(16年度支給割合) 期末手当 3.0 月分 (1.6) 月分 勤勉手当 1.4 月分 (0.7) 月分
(加算措置の状況) 職制上の段階、職務の級等による加算措置 ・ 役職加算 5~15%	(加算措置の状況) 職制上の段階、職務の級等による加算措置 ・ 役職加算 5~20% ・ 管理職加算 10~25%

(注) ()内は、再任用職員に係る支給割合です。

(2) 退職手当(17年4月1日現在)

美 郷 町			国		
(支給率)	自己都合	勸奨・定年	(支給率)	自己都合	勸奨・定年
勤続20年	21.00 月分	27.30 月分	勤続20年	21.00 月分	27.30 月分
勤続25年	33.75 月分	42.12 月分	勤続25年	33.75 月分	42.12 月分
勤続35年	47.50 月分	59.28 月分	勤続35年	47.50 月分	59.28 月分
最高限度額	59.28 月分	59.28 月分	最高限度額	59.28 月分	59.28 月分
その他の加算措置	定年前早期退職特例措置 (2%~20%加算)		その他の加算措置	定年前早期退職特例措置 (2%~20%加算)	
1人当たり平均支給額	15,731 千円	20,755 千円			

(注) 退職手当の1人当たり平均支給額は、前年度に退職した全職種に係る職員に支給された平均額です。

(3) 特殊勤務手当(17年4月1日現在)

支給実績(16年度決算)	160 千円		
支給職員1人当たり平均支給年額(16年度決算)	20,000 円		
職員全体に占める手当支給職員の割合(16年度)	2.7 %		
手当の種類(手当数)	3		
手当の名称	主な支給対象職員	主な支給対象業務	左記職員に対する支給単価
町税事務従事手当	町税事務従事職員	町税徴収のための屋外勤務	1日につき 700円 1日4時間未満 350円
防疫等作業従事手当	防疫等作業従事職員	防疫等作業に従事	1日につき 300円 1日4時間未満 150円
用地買収業務従事手当	用地買収業務従事職員	用地買収のための屋外勤務	1日につき 400円 1日4時間未満 200円

(4) 時間外勤務手当

支給実績(16年度決算)	28,990 千円
支給職員1人当たり平均支給年額(16年度決算)	115 千円
支給実績(15年度決算)	- 千円
支給職員1人当たり平均支給年額(15年度決算)	- 千円

(6) その他の手当(17年4月1日現在)

手当名	内容及び支給単価	国の制度との異同	国の制度と異なる内容	支給実績(16年度決算)	支給職員1人当たり平均支給年額(16年度決算)
扶養手当	扶養親族のある職員に支給 ・配偶者 … 13,000円 ・配偶者以外の2人まで … 6,000円 *扶養親族でない配偶者がある場合 … 1人については6,500円 *配偶者がいない場合 … 1人については11,000円 ・その他 … 5,000円 ・満16歳年度当初から満22歳年度末までにある子への加算 … 各5,000円	同じ		千円	円
住居手当	借家、借間または自家に居住する職員に支給 ・借家、借間居住職員 … 最高27,000円 ・自家居住職員(新築、購入から5年間のみ) … 2,500円	同じ		千円	円
通勤手当	通勤距離が片道2km以上の職員に支給 ・交通機関利用職員 … 最高55,000円 ・自動車等利用職員 … 最高38,100円	同じ		千円	円
管理職手当	管理、監督の地位にある職員に支給 … 給料月額8/100	同じ		千円	円
管理職員特別勤務手当	管理職手当支給対象職員が、臨時または緊急の必要があり、週休日などに勤務した場合に支給 … 1回の勤務につき8,000円 (6時間を越える勤務の場合は5割加算)	同じ		千円	円
単身赴任手当	異動に伴って転居し、やむを得ない事情により配偶者と別居して単身で生活する職員に支給 … 23,000円 (住居間の距離に応じ加算あり)	同じ		千円	円
休日勤務手当	祝日法による休日などに勤務した職員に支給 … 1時間当たりの給与額 ×135/100×勤務時間数	同じ		千円	円
夜間勤務手当	正規の勤務時間として午後10時から午前5時までの間に勤務した職員に支給 … 1時間当たりの給与額 ×25/100×勤務時間数	同じ		千円	円
宿日直手当	宿日直勤務をした職員に支給 … 勤務1回につき4,200円	同じ		千円	円
寒冷地手当	毎年11月から翌年3月の各月初日に在職する職員に支給(11月から3月までの5ヶ月間) ・世帯主で扶養親族のある職員 … 17,800円 ・世帯主で扶養親族がない職員 … 12,000円 ・その他の職員 … 7,360円	同じ		千円	円

5 特別職の報酬等の状況(17年4月1日現在)

区 分		給 料		月 額		等
給料	町 長	850,000	円	(参考)類似団体における最高/最低額		
	助 役	630,000	円	881,000 円/	699,500 円	
	収 入 役	595,000	円	666,000 円/	572,800 円	
報酬	議 長	300,000	円	627,000 円/	540,000 円	
	副 議 長	275,000	円	401,000 円/	275,000 円	
	議 員	265,000	円	303,000 円/	245,000 円	
期末手当	町 助 収 入 役	(17年度支給割合)		3.30 月分		
	議 副 議 員	(17年度支給割合)		3.30 月分		
退職手当	町 助 収 入 役	(算定方式)		(支給時期)		
	議 副 議 員	給料月額 × 勤続月数 × 0.47		任期ごと		
	議 副 議 員	給料月額 × 勤続月数 × 0.28		任期ごと		
	議 副 議 員	給料月額 × 勤続月数 × 0.24		任期ごと		

6 職員数の状況

(1) 部門別職員数の状況と主な増減理由

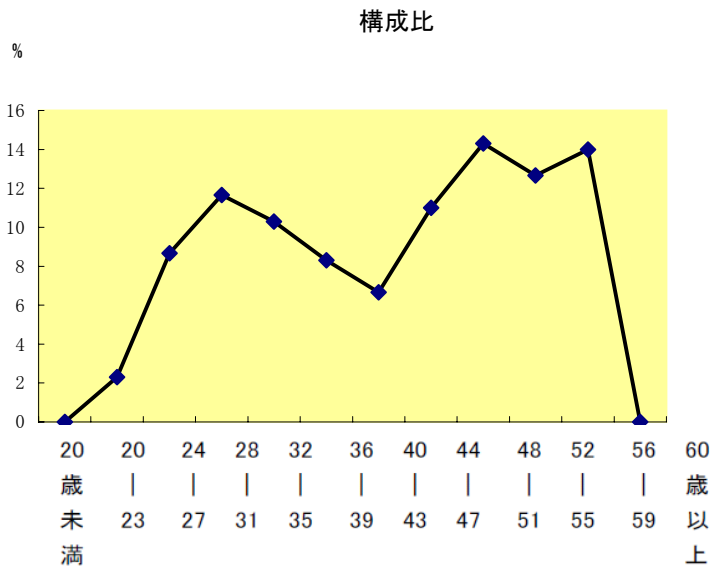
(各年4月1日現在)

部 門	区 分	職 員 数		対前年 増減数	主 な 増 減 理 由
		平成16年	平成17年		
一 般 行 政	議 会	6	5	△ 1	3町村合併に伴う調整
	総 務	71	80	9	3町村合併に伴う調整
	税 務	17	13	△ 4	3町村合併に伴う調整
	労 働	1	0	△ 1	3町村合併に伴う調整
	農 水	31	23	△ 8	3町村合併に伴う調整
	商 工	5	9	4	3町村合併に伴う調整
	土 木	16	15	△ 1	3町村合併に伴う調整
	民 生	56	56		3町村合併に伴う調整
	衛 生	19	13	△ 6	3町村合併に伴う調整
	小 計	222	214	△ 8	
特別	教 育	70	75	5	3町村合併に伴う調整
公 営 企 業 等 会 計	水 道	4	3	△ 1	3町村合併に伴う調整
	下水道	5	3	△ 2	3町村合併に伴う調整
	その他	9	5	△ 4	3町村合併に伴う調整
	小 計	18	11	△ 7	
合 計		310	300	△ 10	

(注)1 平成16年度職員数は、合併前の3町村の平成16年地方公共団体定員管理調査における職員数の合計です。

2 []内は、条例定数の合計です。

(2) 年齢別職員構成の状況(17年4月1日現在)



区分	20歳未満	20歳23歳	24歳27歳	28歳31歳	32歳35歳	36歳39歳	40歳43歳	44歳47歳	48歳51歳	52歳55歳	56歳59歳	60歳以上	計
職員数	0人	7人	26人	35人	31人	25人	20人	33人	43人	38人	42人	0人	300人

(3) 定員適正化計画の数値目標及び進捗状況

① 定員適正化目標(数・率)

計画期間		数値目標
始期	終期	
平成17年4月1日	平成27年3月31日	25%以上の縮減

② 平成22年4月1日現在における定員の数値目標

15%以上の縮減

③ 定員適正化計画の年次別進捗状況(実績)の概要

(各年4月1日現在)

部門	区分	16年	17年	18年	19年	〇年～〇年計	(参考) 数値目標
		計画前年	1年目	2年目	3年目		
一般行政	減員		12			(%)	/
	増員		0				
	差引		△12				
	職員数	313	301				

(注)1 計画期間は、17年～27年の10年間です。

2 (%)内の数値は、数値目標に対する進捗率を示す。

3 計画前年(16年)の職員数は合併前の3町村の職員数合計です。

(参考)

(各年4月1日現在)

区 分		16 年	17 年	18 年	19 年	○年～○年	(参考)
部 門		計画前年	1 年 目	2 年 目	3 年 目	計	数値目標
特別行政	減 員		0				
	増 員		3				
	差 引		3			(%)	
	職員数	73	76				
公営企業 等 会 計	減 員		7				
	増 員		0				
	差 引		△7			(%)	
	職員数	18	11				
計	減 員		7				
	増 員		3				
	差 引		6			(%)	
	職員数	91	87				