

# 美郷

広報

6  
2026  
No.260

美郷の暮らし体験

米作り

山々が青く霞み、夏の気配を感じられるようになると、町内各地では忙しく田植えを行う農家の方々の姿が見られます。町では日本航空株式会社（JAL）グループ社員と就農や移住に興味のある方を一般から募集し「美郷暮らし体験ツアー」を5月16日、17日に行いました。写真は参加者が田植え体験をしているときの様子です。

② 特集—特殊詐欺被害を防ぐために、いまできること—

⑥ 認知症SOSおたすけ ネットワークをご利用ください

MISATO



町民憲章

私たちは 自然を愛し 心豊かに 健やかに  
未来にひらく 美しいまちを ともに作ります

「広報美郷」は美郷町の  
ホームページでも公開しています  
<https://www.town.misato.akita.jp/koho/>



「もしもし? こちらは警察です。」

あなたの口座が

犯罪に使われています。」

電話に出ると、突然このようなことを言われる日が来るかもしれません。

これは「二七警察官詐欺」と呼ばれる特殊詐欺の代表的な手口の一つです。

自分を守るため、大切な家族を守るため、詐欺対策について確認しましょう。

## 特集 特殊詐欺被害を防ぐために、いまできること

「こちらは警察です。あなたの口座が犯罪に使われており、逮捕状が出ています。」

特殊詐欺は、人の欲や心理を巧みに利用します。これから紹介する詐欺の手口も、紙面で見ただけでは「こんな引つかかるわけないよ」と思うかもしれません。

しかし、実際に詐欺の手口に直面したとき、冷静さを保つことは簡単ではありません。

巧妙・複雑に変化し続ける詐欺被害から身を守るためには、ポイントを押さえ、適切に対応することが大切です。特殊詐欺を知り、今からできる対策を実施しましょう。

### 特殊詐欺とは

特殊詐欺とは犯人が電話などで対面することなく、親族や公共機関の職員をかたつて現金やキャッシュカードなどをだまし取る犯罪のことです。

### 令和7年における 特殊詐欺被害

- ◆全国の被害件数:42,900件  
被害額:約3,241億円
- ◆秋田県の被害件数:182件  
被害額:約13億円  
※前年比約4億円増加

過去  
最悪

過去  
最悪

「自分には関係ない」という  
思い込みは厳禁です!

### 記事の内容

- ・特殊詐欺の代表的な手口
- ・特殊詐欺被害に遭わないための対策
- ・大仙警察署インタビュー
- ・町の防犯対策  
～安全・安心で住みよいまちづくり～



## 巧妙・複雑に変化し続ける詐欺 (SNS・マッチングアプリを利用したもの)

### ロマンス詐欺

- ① SNSやマッチングアプリで犯人側と接触し、やり取りがスタートします。アプリ以外のSNSでのやり取りを持ち掛けてくることもあります。
- ② 恋愛感情や親近感を抱かせるようなメッセージが送られてきます。「会いたいから旅費を送って欲しい」や「2人の将来のために投資でお金を増やそう」など、結婚のための資金調達の名目で、お金を振り込ませようとします。
- ③ 繰り返しの入金や大金の振込を要求され、そのとおりにすると突然連絡が途絶え、詐欺だと気づきます。



### SNS型投資詐欺

- ① ネット広告やSNSにアクセスした後、DM(ダイレクトメッセージ)により犯人側と接触します。「必ず儲かる」や「有名な〇〇さんもやっている」等と魅力的な内容で投資を勧誘されます。
- ② 勧誘に応じるとSNSグループ等に招待されます。自分以外の参加者がいるときは、ほとんどの場合共犯者(サクラ)です。「〇〇さんの言うとおりにすれば必ず利益が出る」等と相手を信用させようとします。
- ③ 次に「投資」名目で入金を指示されます。入金後「さっそく利益が出た」などと二セのデータを見せられ、少額のお金が振り込まれることもあります。信用させて大金を振り込ませるためです。
- ④ 繰り返しの入金や、利益を引き出そうとしても「手数料が必要」などの理由で大金の振込を要求され、そのとおりにすると突然連絡が途絶え、詐欺だと気づきます。



これらは代表的な手口の一例です。SNSやAIが発展した現代では、誰でも簡単に他人になりすますことができます。自分にとって魅力的に思える話ほど注意が必要です。顔の見えない相手を簡単に信用するのはやめましょう。

■ 警察庁・SOS47特殊詐欺対策ページでは特殊詐欺被害防止対策に関する情報を分かりやすく発信しています。



## 特殊詐欺の代表的な手口 (相手から接触があるもの)

### オレオレ詐欺

息子や孫になりすました犯人が、仕事のトラブルなどを口実にお金を要求してきます。「風邪をひいて声が違うけど…」と不自然に思われないために、初めに発言するケースもあります。



#### 【犯人側がよく使う言葉】

「会社のお金が入ったバッグを盗まれた」  
「振込先を教えるからATMに行ってください」

### 還付金詐欺

役場や税務署などの職員を名乗り、税金や年金の還付があるとって電話をかけてきます。指示どおりにATMを操作させ、現金を振り込ませることでお金をだまし取ります。



#### 【犯人側がよく使う言葉】

「ATMで還付金を受け取れます」

### 二セ警察官詐欺

警察官を名乗り、様々な理由をつけて現金をだまし取ります。二セ逮捕状を提示し「あなたは逮捕される」など不安を煽り、相手をコントロールしようとします。



#### 【犯人側がよく使う言葉】

「詐欺グループを逮捕したらあなたの口座に収益が入っていました。口座を調べるので残高を指定する口座に移してください。」  
「あなたの携帯電話が不正に利用されていた。調査のため、SNSのビデオ通話することはできますか?」



本物の警察官がSNSのビデオ通話へ誘導することはありません。警察を名乗る電話は所属や氏名を聞き取りし、電話を切ってから最寄りの警察署へ確認してください。

## 特殊詐欺被害に遭わないための対策

特殊詐欺の手口は非常に多く、変化し続けています。様々な手口を覚えておくことも大切ですが、有効な対策を知ることによって特殊詐欺被害から自分や家族を守ることができます。

### 最も有効な対策は、犯人と話さないこと 非対面でのお金の話は「すべてウソかもしれない」と疑うこと

#### ■スマートフォンの場合

これまでの警察の調査により「詐欺犯人の接触ツールの8割が電話であること」「詐欺に使用されている電話のうち、7割が【+(プラス)】から始まる国際電話であること」が分かっています。

次のアプリは「警察庁推奨アプリ(※)」として認定されており、国際電話や特殊詐欺等の可能性の高い電話番号について、遮断・警告を行うことができます。



詐欺対策 by NTTタウンページ (出典:NTTタウンページ)

詐欺バスターLite (出典:トレンドマイクロ株式会社)

警察庁・SOS47  
特殊詐欺対策ページ  
警察庁推奨アプリより



※警察庁では民間事業者による、特殊詐欺等の被害防止に有効なアプリを「警察庁推奨アプリ」として利用を推奨しています。

※利用規約を読み、機能を理解したうえでご利用ください。

#### ■自宅の固定電話の場合

大仙警察署では自宅の固定電話へ設置できる「自動通話録音警告機」を貸与しています。これは通話を自動的に録音するほか、録音する旨を事前に警告することで、犯人が電話を切ることを期待できます。

※数に限りがありますので、希望に添えない場合があります。

※貸出期間は3カ月です。

貸出を希望する方は大仙警察署生活安全課  
(☎0187(63)3355)までご連絡ください。

#### 対策② 家族の絆で対策しましょう

犯人は様々な名目でまず「口止め」をしようとします。



母さんには心配かけたくないから言わないでほしい…

オレオレ詐欺

極秘捜査のため誰にも言わないでください!

ニセ警察官詐欺

これらは家族や警察に相談をさせないための詐欺の決まり文句です。それだけ「相談」は詐欺への有効な対策となります。どんなに「時間がないから電話はこのままで」「家族にも言うな」と言われても、お金の話は一旦電話を切ってとりあえず家族や警察に相談してください。

また離れた家族がいる場合は、こまめに連絡をとり、相談をしやすいようにするとよいでしょう。家族同士で合言葉を決めておくのも効果的です。



【合言葉】

- ・私の趣味はなに？
- ・飼っている犬の名前は？

相談先:警察相談専用窓口 ☎#9110  
大仙警察署生活安全課 ☎0187(63)3355



## 大仙警察署インタビュー ～特殊詐欺被害防止のために今できること～

### 「詐欺の手口は皆さまが思っているよりも複雑で巧妙です」



大仙警察署  
生活安全課長  
佐藤和弘さん

私たち警察も詐欺被害防止のために情報発信・提供を行っており、連日のように報道があるので人々の警戒心も一定以上はあるものと思いますが、詐欺の手口は皆さまが思っているよりも複雑で巧妙です。実際に詐欺被害に遭われた方の多くは「びっくりして冷静になれなかった」と話します。「突然逮捕状を見せられて、どうにかしようとして相手の言うことに従ってしまった(ニセ警察官詐欺)」という心情は無理もないことです。だからこそ「犯人との接点を断つ」、「いざという時のために今から準備しておく」ということが非常に有効で、大切な対策となってきます。スマートフォンの場合は「警察庁推奨アプリ」の利用、固定電話の場合は「国際電話の利用休止の申込」もしくは「自動通話録音機」を活用していただくことで、犯人からの接触を断つことが期待できますので、ぜひご活用ください。

また、現在では世代に関わらず詐欺被害が発生しています。投資詐欺やロマンス詐欺のように、非対面でお金のお話はすぐに信用しないでください。

これらの対策により、現在判明している詐欺の多くは被害を防止することができます。しかし、詐欺の手口が変化していくスピードも尋常ではありません。上記の内容に加え、ぜひ家族同士でも今から対策を講じてください。「自分は大丈夫」という思い込みは厳禁です。どうか詐欺被害を他人事と考えず、今できることから行動をお願いします。

## 町の防犯対策 ～安全・安心で住みよいまちづくり～

特殊詐欺を含め、犯罪は「地域で対策」することで抑制することができます。ひとりひとりが防犯意識を持ち、住みよいまちを目指しましょう。

### ■防犯講習会を開催します

詐欺被害防止のための勉強会です。事前申込不要ですので、お気軽にご参加ください。

- 共催 ◆ 美郷町防犯協会、美郷町、町防犯指導隊
- 日時 ◆ ①6月23日(火) 午後2時～午後3時  
②6月24日(水) 午後2時～午後3時  
③6月25日(木) 午後2時～午後3時
- 会場 ◆ ①美郷町北ふれあい館  
②美郷町中央ふれあい館  
③美郷町南ふれあい館
- 内容 ◆ 特殊詐欺被害防止のための講習  
講師:大仙警察署生活安全課



美郷町防犯協会  
会長 杉澤隆一さん

美郷町防犯協会は、昨今の特殊詐欺被害の拡大を踏まえ、美郷町、町防犯指導隊等と連携し左記のとおり「防犯講習会」を開催します。講習会では大仙警察署生活安全課を講師としてお招きし、最新の詐欺手口や具体的な対策、電話・スマートフォンの安全な利用方法などを分かりやすく紹介します。地域の皆さまが安心して暮らせる「安全・安心の町 美郷町」を目指し、この講習が皆さまにとって防犯意識を高める機会となれば幸いです。ご家族、ご友人などお誘いあわせのうえ、お気軽にご参加ください。

### 町の防犯対策事業

#### ■ドライブレコーダー設置費補助事業

対象者 ◆ 町に住所を有する方  
補助金額 ◆ 設置費の2分の1以内の額  
※上限3万円



その他 ◆ ・対象車両は1世帯につき2台まで **HP 2917**  
・事故や犯罪映像等が記録された場合、データの提供を求めることがあります。  
・詳細は町ホームページをご確認ください。

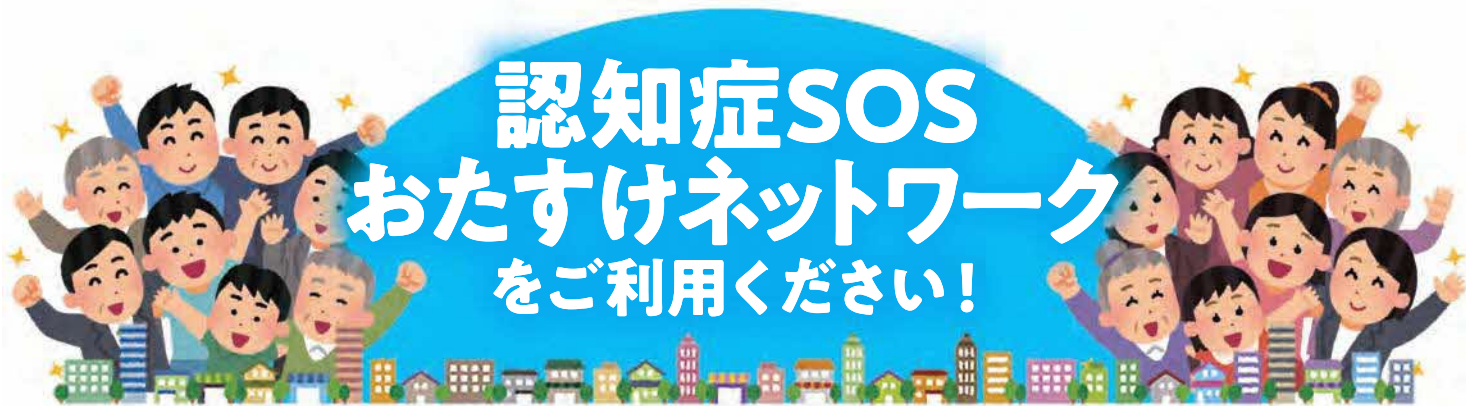
#### ■家庭用防犯カメラ設置費補助事業

対象者 ◆ 町に住所を有する方  
補助金額 ◆ 設置費の2分の1以内の額  
※上限3万円

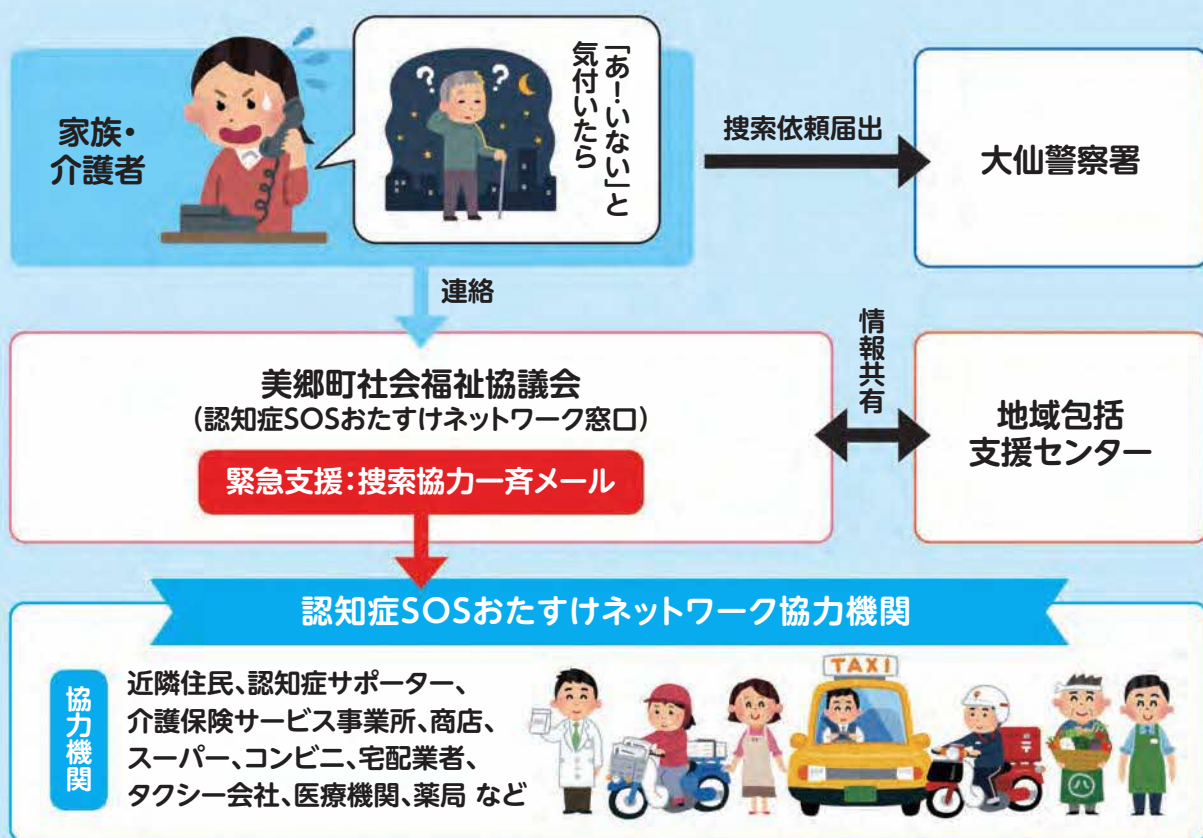


その他 ◆ ・1世帯につき1台限り **HP 540**  
・事故や犯罪映像等が記録された場合、データの提供を求めることがあります。  
・詳細は町ホームページをご確認ください。

問●町住民生活課 環境安全班 ☎0187(84)4903



町社会福祉協議会が窓口となり、徘徊等による行方不明が発生した際、町や協力を得た商店・企業・介護保険サービス事業所・認知症サポーター等へ迅速に情報を配信します。生活を通じた目配りによって早期発見が図られるネットワークです。



**警察や協力機関、地域のネットワークにより搜索し、ご家族へ連絡します！**

実際に徘徊などで行方が分からなくなった方を発見した事例もありますので、ぜひ積極的にご利用ください。

- 対象者** ◆ 町内に住所を有し、認知症により徘徊の可能性がある方等  
**申込先** ◆ 美郷町社会福祉協議会  
**持参する物** ◆ ・ 対象者の写真  
 ・ 申込者(家族・介護者)の印鑑

事前登録をしておくと、いざ行方不明が発生したときにすぐに対応できます。

■ 協力員を募集しています  
 右の二次元コードを携帯電話で読み取り、空メールを送信することで協力員登録ができます。



※登録費用はかかりませんが、送受信にかかる通信料はご負担ください。

申・問 ● 美郷町社会福祉協議会(みさと福祉センター) ☎ 0187(85)2294  
 問 ● 美郷町地域包括支援センター(町福祉保健課内) ☎ 0187(84)4907

美郷町  
ラベンダー園  
初夏の美郷に舞い降りた  
白と紫のラベンダー



# 秋田県 美郷町 ラベンダーまつり

2026年6月6日(土)~6月28日(日)  
AM9:00~PM5:00

**入場無料**

**ラベンダー  
摘み取り体験**  
受付は午前10時~午後4時30分  
摘み取り料金1回500円  
**容器に詰め放題!**  
\*生育状況により摘み取れるラベンダーの  
種類が変更になる場合があります。

**ちびっこ遊具で  
遊ぼう!**  
グラウンド・ゴルフ場、パーク・  
マレットゴルフ場も近くにあるよ!

**出店ロード**  
お土産やグルメなど  
たくさんの出店が並びます!

**ラベンダー園を一周する  
こぐまちゃん号**  
午前10時~午後3時30分  
(雨天時運行休止の場合あり)  
**期間中土・日運行予定**

6月13日は

全国からミズモの  
お友達キャラクター  
**大集合**



みんなが遊びに来てくれるのを待ってるよ~! 出演時間(予定) ◆10:30~、13:00~、15:00~



みんなのクチコミと一緒に「作ろう」「使おう」  
**美郷町観光情報データベース**  
美郷町の観光情報の一括した発信と共有を目的としたプラットフォームです。



ラベンダー育成協力金へご支援をお願いします。  
クレジットカードまたはPayPayで募金できます。  
期間◆2026年6月1日~6月30日



問●町商工観光交流課 商工観光交流班 ☎0187(84)4909

# 「行政事務出前講座」を開催します

町では「質の高い行政経営を進めるまち」を目標に、住民参加のまちづくりを促進しています。町民の皆さまに町政をもっと身近に感じてもらいたく、「行政事務出前講座」を開催します。町職員が講師となり、各課の業務を知っていただく講座になります。年齢・職業問わず、誰でも受講できますので、お気軽にご参加ください。

## ■令和8年度開催予定

開催日	担当課
第1回 7月10日(金)	総務課
第2回 8月6日(木)	議会事務局
第3回 10月8日(木)	企画財政課
第4回 11月10日(火)	出納室
第5回 12月10日(木)	農政課
第6回 1月14日(木)	農業委員会事務局
第7回 2月3日(水)	商工観光交流課

※上記以外の課は令和9年度に実施する予定です

## 【第1回開催案内】担当課：総務課

日時◆7月10日(金) 午後7時～午後8時  
 場所◆美郷町中央ふれあい館 ホール  
 内容◆総務課が所管する事務について(人事給与、職員の福利厚生、選挙、入札、公有財産の管理、広報・広聴など)

申込期日◆6月30日(火)

下記へ電話または二次元コードからお申込みください。



問●町総務課 総務班 ☎0187(84)1111

## 活躍・表彰おめでとうございます

### 第55回秋田県空手道選手権大会

(4月12日 にかほ市象潟体育館)

- 小学2年生女子個人形  
優勝 後藤なのはさん (仙南小2年)
- 小学2年生女子個人組手  
優勝 後藤なのはさん



### 全農杯2026全日本卓球選手権大会秋田県予選会 兼秋田県卓球選手権大会

(4月26日 秋田県立体育館)

- 男子ホープスの部  
優勝 照井蒼輔さん(仙南小6年)



### 永年勤続退任 民生委員・児童委員表彰

- 厚生労働大臣特別表彰  
高橋 久美子 さん(下畑屋)  
杉澤 美保子 さん(本堂東部)  
村田 定夫 さん(中前郷)  
照井 章 さん(橋本)  
高橋 英喜 さん(天神堂)  
播間 美知子 さん(土崎南部)  
鈴木 絹子 さん(本堂中部)  
田口 弘子 さん(関田)
- 全国民生児童委員協議会長表彰  
鈴木 タキ子 さん(大坂)
- 厚生労働大臣表彰  
橋本 清和 さん(大久保)  
高橋 久 さん(上鑓田)  
高橋 寛 さん(下鑓田)  
田口 由美子 さん(押切紀の国)  
高橋 光子 さん(元本堂南部)  
高橋 守 さん(善元寺)

## 令和7年度美郷町後期スポーツ賞

### 栄光賞

高橋 颯さん(卓球 福岡県中間市立中間東中学校1年)  
照井 蒼輔さん(卓球 大仙ジュニア 仙南小5年)  
高橋 沙和さん(卓球 秋田令和高校2年)

### 奨励賞

嶋津 葵さん(卓球 県南卓球道場 元本堂南部)



※所属・学年は令和8年3月時点のものです。

## 活躍・表彰おめでとうございます

### 第14回秋田県JA-SS杯 ミニバスケットボール大会

(5月2日、3日 羽後町総合体育館、湯沢市総合体育館)

■第3位 仙南MBBCスポーツ少年団



## ボランティアありがとうございます

シブヤ建設工業株式会社(渋谷彰代表取締役)の皆さんによるボランティア活動として4月24日に本田地区の道路清掃、金沢西根地区のカーブミラー清掃(87基98枚)が行われました。ありがとうございました。



### ご長寿おめでとうございます

## 齊藤ハルさんが満100歳に

4月12日に満100歳の誕生日を迎えられた齊藤ハルさん(元本堂南部)のもとを松田町長が訪れ、長寿祝い金を贈呈しました。

齊藤さんは、旧千畑村黒沢に5人きょうだいの3番目として生まれ、結婚後は子ども3人、孫2人に恵まれました。

現在入所しているグループホームでは、体操やレクリエーションを楽しまれており、3食完食されているそうです。これからもお身体を大切に、元気で過ごしてください。

祝

町の話

Misatopix



ご長寿おめでとうございます

## 阿部キネ子さんが満100歳に

4月20日に満100歳の誕生日を迎えられた阿部キネ子さん(山本)のもとを松田町長が訪れ、長寿祝い金を贈呈しました。

阿部さんは、横手市赤川に5人きょうだいの2番目として生まれ、23歳で結婚、子ども3人、孫5人、ひ孫6人に恵まれました。現在は、週1回デイサービスでお風呂に入り、友達と楽しくお話をして過ごされているそうです。これからもお身体を大切に、元気で過ごしてください。

ご長寿おめでとうございます

## 三浦ハルノさんが満100歳に

4月25日に満100歳の誕生日を迎えられた三浦ハルノさん(大町)のもとを松田町長が訪れ、長寿祝い金を贈呈しました。

三浦さんは、畑屋字室町に6人きょうだいの6番目として生まれ、結婚後は、子ども4人、孫10人、ひ孫13人に恵まれました。長寿の秘訣を松田町長から聞かれると、好き嫌いをせず、なんでも食べることと答えられました。これからもお身体を大切に、元気で過ごしてください。



身近な風景が芸術に

## 「美郷の四季」絵画制作プロジェクト『春』と『冬』が完成しました

町にゆかりのある画家3名が、千畑・六郷・仙南各地区に実在する景観を描く同プロジェクトの『春』と『冬』をテーマにした3作品が完成しました。本作品は5月6日まで町学友館で展示され、訪れた方々は実際の景観写真と見比べながら、芸術として表現された風景を楽しんで鑑賞していました。



永田蒔さん制作  
「美郷町の春—水芭蕉清ら—」

林の中に咲く花々を「一面に白い小鳥が羽を休めているような情景」と感銘を受けた永田さん。千畑地区のミズバショウの群生地を描いてくださいました。



渋谷重弘さん制作  
「学友館の春」

白い建物と桜色の調和や美しさを「文化発信のエリアとなる華やかな兆し」と感じた渋谷さん。六郷地区の学友館と桜を描いてくださいました。



山田美知男さん制作  
「雪のかなたへ」

駅舎の明かりから「これまで人々がどんな想いで駅舎や列車を利用したのか」と情景に想いを巡らせた山田さん。仙南地区のJR飯詰駅を描いてくださいました。



町の話題  
Misatopix



事故防止と技術力向上を目指して

## 除雪安全講習会を開催しました

4月24日に除雪安全講習会が開催され、町道除雪協力企業等のオペレーター18名が受講しました。町では、町道除雪作業に従事する条件として関係機関が主催する除雪講習の受講を要件としていますが、今回は、一層の技術力向上と除雪事故防止を図るため、町主催で開催しました。講習会では、コマツ秋田株式会社大曲支店の職員を講師を迎え、安全教育などの講義や機械の操作・点検方法などの実技講習が行われました。

町では、持続可能な除雪体制の構築と除雪作業の安全確保を図るため、今後もこの取組みを継続していきます。



「美郷の四季」絵画制作プロジェクト  
「春」冬のお披露目会での松田町長

知ってもらおう機会と

影響が出ることとならないかで、結果に

東京目黒で用務があり、その後、宿泊地の永田町に向かう時の失敗談です。目黒には地下鉄南北線が通っており、乗り換えなしで永田町に行けるため、南北線に乗車。その後、居眠りしてふと気づくと、なぜか芝公園駅を通過。「なんで？」と路線図を確認したところ、乗っていたのは都営地下鉄三田線。地下鉄目黒駅には南北線と三田線が乗り入れており、そのホームが一緒のため、乗車の際には行先確認が必要とのこと。それを知らない私は来た電車に疑問なく乗ったため、誤って三田線の電車に乗って

しまったという次第です。結果、遠回りして要らぬ時間とお金を掛けてしまいました。世の中には、知っているか知らないかで、大きな差が生じることが数多あります。先ほど述べた例もその一つですが、みなさん共通して分かりやすいのが「勉強」です。例えば、数学では定理を知っているか知らないかで、大きく差が出ます。また、暗記科目では如実にその差が顕在化します。ちよつと分野が違いますが最近多く使われている生成AIも、学習量に応じて精度が向上すること

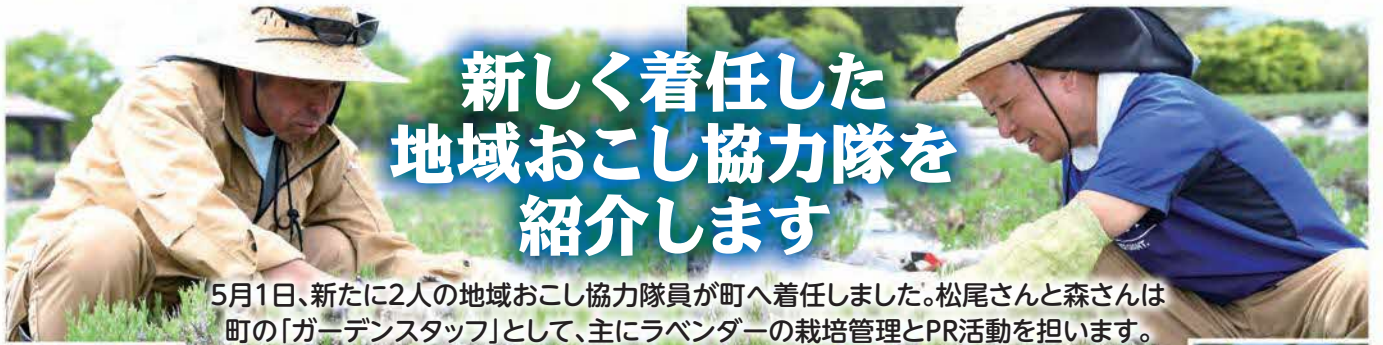
ところで今月はラベンダーまつり。そのラベンダー園で、知らないことがあるかどうか、それを知るための挑戦が始まります。東北大学農学部との先生と学生が、分析用試料として美郷雪華の採取を行います。分析してみないと分かりませんが、未知の何かがあることを大いに期待しております。もし知らない何かがあったとすれば、知ったことで得る新たな挑戦が生まれるかも知れません。

して、7月から「行政事務出前講座」を開催していきます。目的は、意外に知られていない行政の業務について解説することで、今の行政展開を理解していただくとともに、そうした知識や理解を踏まえ、何らかの形で行政に関わるきっかけにしていっていただくためです。やはり知っているか知らないかは大きいと思いますし、知ったからこそ何か（それが思慮もあれば行動もあると思います）が、生まれてくるように思います。なおこの出前講座は、各課局室単位に行いますので、計14回の企画です。全部を聞いてほしいですが、興味ある回だけ聞くのもあります。ご参加をお待ちしております。

## column Winds コラム 風

### 知ることゝその意義

美郷町長 松田知己



# 新しく着任した 地域おこし協力隊を 紹介します

5月1日、新たに2人の地域おこし協力隊員が町へ着任しました。松尾さんと森さんは町の「ガーデンスタッフ」として、主にラベンダーの栽培管理とPR活動を担います。



もり みきお  
森 幹雄 さん

皆さんはじめまして！5月から地域おこし協力隊員として着任させていただきました森幹雄と申します。出身地は愛知県で、以前は長野県内に住んでいました。ラベンダー園に遊びに来てくださいね！多くの方のご来場を心よりお待ちしております！！

美郷町のみなさん  
はじめまして！

5月より着任した松尾晴之です。神戸のホテル業界から、この地の自然と皆さんの温かさに惹かれ移住しました。まずは地域の歴史を学び、一日も早くお役に立てるよう精一杯努めます。不慣れな点も多いですが、ご指導のほどよろしくお願い申し上げます！



まつお はるゆき  
松尾 晴之 さん

## お二人へ一問一答！

### Q 今回地域おこし協力隊員へ応募した理由は？

松：美郷町の皆さんが情熱を注ぎゼロから育てたラベンダーを守り、さらに発展させたいと志望しました。  
森：「美郷雪華」という白いラベンダーの栽培に興味があり志望しました。花を育てることが好きなのも応募動機の一つです。

### Q 美郷町の第一印象は？

松：空がとても広い！！  
森：空が広く、田んぼが多い！水道（井戸水）が無料なのにもびっくりしました。言葉のなまりもすでにうつりそうです。

### Q ガーデンスタッフとして活動がスタートしました。約1カ月が経過してみているいかがですか？

松：日中の作業は想像以上に暑いです。一方で休憩時の木陰での一息では経験したことがない心地よさに感動しました。  
森：まだまだ教えていただくことばかりですが、実際に作業してみて、この規模の公園を管理する大変さを感じています。

新たに着任した「ガーデンスタッフ」 ラベンダーまつりへ向けて奮闘中！

問●町商工観光交流課 商工観光交流班 ☎0187(84)4909

## 地域おこし協力隊通信

Vol.26



### 美郷町地域おこし協力隊 高橋 錬太郎

初夏の清々しい風が吹き抜けるこのごろ、いよいよ本格的なアウトドアシーズンの到来ですね。「キャンプを始めてみたいけれど、どこに行けばいいの?」とお悩みの方も多いのではないのでしょうか。今回は初心者の方にもぴったりの「仏沢公園キャンプ場」をご紹介します。

仏沢公園キャンプ場の一番のポイントは、なんと利用料金が「無料」であることです。場内には水の出る炊事場や公衆トイレも完備されているので、小さなお子様連れのご家族も安心してキャンプデビューを楽しめます。

また、キャンプ場のすぐ近くには「千畑温泉サン・アール」があります。たっぷり遊んでかいた汗を、広々とした温泉で流してリフレッシュするのもオススメです。館内にはプール施設もあるので、お子様たちがプールで楽しんでいる間に大人はキャンプの準備を…なんて過ごし方も可能です！

ここでいくつか注意事項です。現地ではまきを販売していないため、焚き火を楽しみたい方は事前に準備してお越してください。また、公園内には松の枝など燃えやすいものが落ちている場合があります。安全に楽しむために、火からは絶対に目を離さないようにお願いします。火のおこし方などお困りの際は、私に聞いていただければアドバイスさせていただきます。

キャンプ場の利用方法詳細や受付については、下記へお問い合わせください。みんなが気持ちよく過ごせるよう、ゴミは必ず持ち帰るなどマナーを守って、思い出に残る楽しい時間を過ごしましょう！

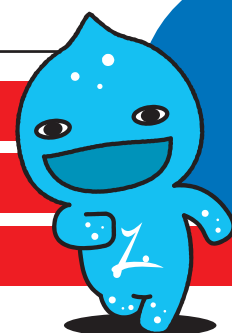
■問い合わせ・受付 千畑温泉サン・アール ☎0187(84)3983



■仏沢公園キャンプ場

# 防災気象情報が新しくなりました

	河川氾濫	大雨	土砂災害	高潮
警戒レベル 5相当	レベル5 氾濫特別警報	レベル5 大雨特別警報	レベル5 土砂災害特別警報	レベル5 高潮特別警報
<b>警戒レベル4までに危険な場所から必ず避難!!</b>				
警戒レベル 4相当	レベル4 氾濫危険警報	レベル4 大雨危険警報	レベル4 土砂災害危険警報	レベル4 高潮危険警報
警戒レベル 3相当	レベル3 氾濫警報	レベル3 大雨警報	レベル3 土砂災害警報	レベル3 高潮警報
警戒レベル 2	レベル2 氾濫注意報	レベル2 大雨注意報	レベル2 土砂災害注意報	レベル2 高潮注意報
警戒レベル 1	早期注意情報			



しっかり  
確認しよう！

POINT1

警報・注意報の情報名に「レベル」が付記されます

POINT2

河川の氾濫の危険度の伝え方が変わります(特別警報の新設など) ※

POINT3

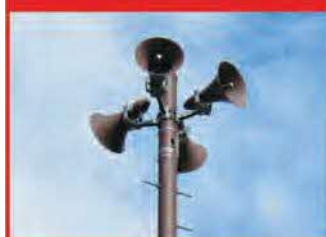
「警戒レベル4相当」の情報は「危険警報」として発表されます

※河川氾濫に関する情報は1級河川などの大きな河川に限って発表されます。

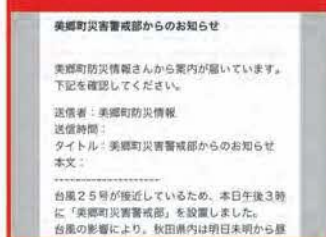
国土交通省水管理・国土保全局と気象庁は、5月29日から新たな防災気象情報の運用を開始しました。新たな防災気象情報では、河川氾濫・大雨・土砂災害・高潮の警報等を、避難行動に対応した5段階の警戒レベルと整合させ、災害発生の危険度に応じたレベルの数字を名称に含めて発表します。これまでの警報・注意報から大きく変更していますのでご確認ください。例えば、これまでの大雨警報は「レベル3大雨警報」という名称に変更され、レベルの数字と一緒に情報が伝えられます。レベル3警報やレベル4危険警報が発表された際には、町からの避難指示等が発令されますので、早めの避難を心がけてください。

町では次の方法で情報伝達を行います。これらの情報伝達手段について不明な点は下記へお問い合わせください。

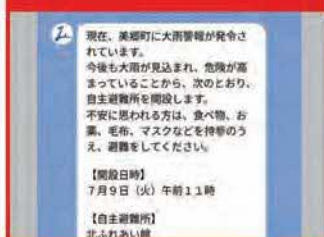
## 防災行政無線



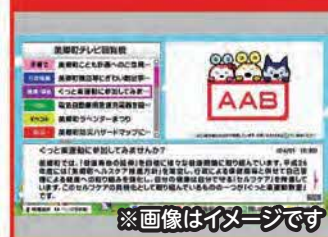
## 登録制メール



## 美郷町公式LINE



## 美郷町テレビ回覧板



災害はいつ発生するかわかりません。いざというときに慌てないために、日ごろから備えておきましょう。町ハザードマップでは、地区ごとの土砂災害警戒区域や氾濫想定区域等が確認できます。

HP 548▶



問●町住民生活課 環境安全班 ☎0187(84)4903

## 10月1日から役場庁舎および出張所の開庁時間が変わります

町では、窓口の利用状況やデジタル化の推進状況を踏まえ、町民サービス品質の向上や更なる業務効率化を図るため、令和8年10月1日より役場庁舎等の開庁時間を変更します。変更により確保できる時間は、事務処理やミーティング等を行い、町民サービスの向上につなげます。

対象施設◆美郷町役場庁舎、六郷出張所、仙南出張所

開庁時間◆午前8時45分～午後5時 ※9月30日までは午前8時30分～午後5時15分を継続します。

※開庁時間とは、各種申請・相談などで、職員が来庁者と対面で対応する時間を指します。時間内に受け付け開始した手続き・相談は開庁時間を越えても対応します。電話の受付時間・職員の勤務時間に変更はありません。



コンビニ交付サービス  
について(HP573)



電子申請  
サービス

### コンビニやスマートフォンから手続きができます

次のサービスをご利用いただくことで、役場庁舎等へ来庁しなくても手続きができます。

#### ■コンビニ交付サービスで可能な手続き

- 住民票の写し ●印鑑登録証明書 ●戸籍附票の写し ●所得・課税証明書
- 戸籍全部事項証明書(戸籍謄本)・戸籍個人事項証明書(戸籍抄本)

#### ■電子申請サービス

くらしや環境、福祉、子育て等に関する申請や届け出を行うことができます。

問●町総務課 総務班 ☎0187(84)1111

## 事業承継(※)に関するアンケート調査にご協力ください

経営者の高齢化や後継者不在による廃業、それに伴う産業の縮小や地域の衰退を防ぎ、町内の事業や文化の承継を促進し持続可能なまちづくりを目指すため、事業承継に関する町内事業者の実態や意向を把握するためのアンケート調査を実施します。

本調査の対象は美郷町商工会員と農事組合法人等とし、委託業者であるココホレジャパン株式会社(岡山県岡山市)が郵送により行います。今後、対象となる事業者には調査票が届きますので、事業者各位のご協力をお願いします。なお、郵送は6月初旬からを予定しています。

また、この度の調査対象とならなかった事業者でアンケート調査にご協力いただける方、事業承継について興味がある、または話を聞いてみたいという方は、下記までご連絡ください。

※事業承継とは、経営権や資産を後継者(親族、従業員、第三者)に引き継ぐことです。経営者の高齢化や後継者不足による廃業、それに伴う地域の衰退を防ぎ、次の世代に伝統と技術を継承するための取り組みです。



ココホレジャパン(株)が運営するウェブサイト「ニホン継業バンク」で、町内事業者の後継者募集を試験的に1件行っています。左の二次元コードよりご覧ください。

問●町商工観光交流課 商工観光交流班 ☎0187(84)4909

# 令和7年度の「ふるさと納税」寄付の金額および活用状況をお知らせします

ふるさと美郷応援寄付(ふるさと納税)は、個人・企業の皆さんからの寄付をもとに「ふるさと美郷子ども育成基金」を設置し、次代を担う子どもたちを育むために活用しています。令和7年度の寄付金額および活用状況は次のとおりです。

## ふるさと美郷応援寄付 (ふるさと納税)

3,863件  
9,741万3,000円

### タイ王国との 中学生交流事業への活用

教育交流協定を結んでいるタイ王国ノンタブリー県と美郷中学校の生徒が、ホームステイや学校の授業に参加し、相互交流を行いました。交流により生徒たちは異文化への理解を深め、コミュニケーション能力を伸ばすことができました。



■タイ王国との中学生交流事業

### 子どもの感性・ 創造力育成事業への活用

「ドリーム体験!ほんもの講座」、「楽器演奏等指導者派遣事業」など一流の芸術を鑑賞や実技指導を受けることでこどもの感性を育みました。また「自由研究コンテスト」を実施し、こどもの興味関心を高め、創造力を育みました。



■ドリーム体験!ほんもの講座

他にも「各種大会児童生徒支援事業」、「出生祝金事業」、「入学祝金事業」、「在宅子育て支援給付事業」など、多くの事業に活用しています。たくさんの寄付をいただきありがとうございました。また、応援メッセージもいただきましたので、一部を紹介します。※一部抜粋、編集をしています。

【いただいた応援メッセージ】・美郷町のまちが大好きです、寄付を活用して活性化につなげて下さい。／・姉妹都市の大田区に住んでいます。サキホコレ楽しみです。日本の国土を守り、美味しい主食を作っていただきありがとうございます。／・微力ながら子育て支援に賛同させていただきます。／・毎年美郷町への応援とおいしいお菓子を楽しみにしています。美郷町と町民の皆様の発展を祈っています。



たくさんの方の  
応援ありがとうございます

地方創生応援寄付(企業版ふるさと納税)は、企業からの寄付を、国の認定を受けた「まち・ひと・しごと創生推進事業」のために活用しています。令和7年度の寄付金額および活用状況は次のとおりです。

## 地方創生応援寄付 (企業版ふるさと納税)

(株)龍角散(東京都)  
1,790万円

### 「生薬の里 美郷」 構想推進事業への活用

町では「生薬の里 美郷」を掲げ、生産から出荷までの一連の体制整備により、国産優良生薬原料の安定供給を目指しています。生薬生産体制の整備、シンボル拠点「龍角散 薬樹の森健康公園」の維持管理、薬用植物試験栽培などにより、引き続き事業を推進していきます。



■キキョウ

町では全国へ向けて町産品をPRしています!町外に住むご家族やご友人へ、美郷町のふるさと納税をぜひご紹介ください。



# MISATO COLLEGE

各界のスペシャリストから学ぼう

## 美郷カレッジ

令和8年度の共通テーマ「讚」(さん、たたえる)

各界の第一線で活躍されている方々を講師に招き、深い経験と広い視野に基づいた講座を開催します。

6/13

土曜日

午後2時～

申込期限

6月3日(水)



脳外科・脳卒中・認知症・リハビリテーション専門医

酒向 正春氏

「健康長寿を讚える ～その道筋は筋肉革命95～」

脳外科医として多くの脳画像を見た経験から最適なりハビリを見極め、障害からの人間力を回復する”攻めのリハビリ”を実践。長嶋茂雄さんの治療にも寄り添う。健康長寿のための「酒向メソッド」と誰しもが住み良い街を目指した「健康医療福祉都市構想」について語る。

7/4

土曜日

午後2時～

申込期限

6月24日(水)



千葉県美術館長

山梨 絵美子氏

「地域の魅力と博物館の未来」

秋田市出身。東京大学文学部大学院で美術史を専攻、日本近代絵画史を専門とする。日本博物館協会会長も務める。地域の魅力と先人の知恵を伝える場である博物館を舞台に、先人に学ぶ「8がけ社会」を生きるヒントとは。

7/25

土曜日

午後2時～

申込期限

7月15日(水)



写真家

加藤 明見氏

「森に生きるツキノワグマ -1年の記録-」

美郷町出身。40年以上にわたり主に秋田の風土や野生動物等を写真に収めている。写真展「秋田市には、クマがいる」で令和6年度秋田県芸術選奨特別賞を受賞。四季を通したツキノワグマの行動と暮らしを写真と動画で紹介する。

9/13

日曜日

午前10時～

申込期限

9月2日(水)



元新体操日本代表(フェアリージャパンPOLA) 主将

田中 琴乃氏

「夢を叶える力ー人生を讚える生き方」

北京・ロンドンオリンピックに新体操日本代表として出場。ロンドン大会ではキャプテンを務める。現在は代表チームのメーク開発に携わるなど”魅せる美しさ”の探究を重ねている。自身の夢を叶えた経験から伝える、「夢を持つことの大切さ」とは。

講演会場◆美郷町公民館ホール

申込方法◆下記への電話・FAX・メールまたは受講申込フォーム(右の二次元コード)からお申し込みください。

※①氏名、②住所、③電話番号、④希望受講日をお知らせください。

受付時間◆(電話受付)午前8時30分～午後5時15分

※日・月曜日、祝日、公民館の休館日を除きます。



モニター会場として  
・美郷町北ふれあい館  
・美郷町中央ふれあい館  
を設けています。

FAX・メール・申込フォームでの受付は24時間行っています。美郷カレッジのチラシは、町内公共施設に用意しているほか、町ホームページからもダウンロードできます。

HP3084▶



申・問●町教育委員会 生涯学習課 社会教育・スポーツ班(美郷町公民館内)  
☎0187(84)4915 FAX0187(83)2451 ✉kominkan@town.misato.akita.jp

2024年12月から約4カ月間、第66次南極観測隊に同行取材した秋田魁新報社の大久保瑠衣記者が南極で撮影した写真や映像を展示する写真展を開催します。観測船「しらせ」や南極大陸の壮大な景色や特殊な環境で観測作業に臨む隊員の姿などを収めた写真・映像をはじめ、本展開催にあわせて、南氷洋(南極海)で出稼ぎ捕鯨に従事した町出身者の映像記録や町が所蔵する資料も展示します。

# 写真展 南極にて 第66次観測隊同行記録

主催 ◆秋田魁新報社  
期間 ◆6月7日(日)～21日(日)  
会場 ◆美郷町学友館  
開館時間 ◆午前9時～午後5時  
休館日 ◆毎週月曜日  
入館料 ◆無料



HP 3122

詳細は町ホームページをご確認ください。イベント等の情報は公式Facebook、公式LINE・テレビ回覧板でも発信します。



## ■ギャラリートークのお知らせ

大久保記者と、第51次南極観測隊に同行取材した同社・安藤伸一氏による、写真や映像の解説や南極でのエピソードを紹介するギャラリートークを行います。

日時 ◆6月7日(日)、6月14日(日)  
両日とも午後1時30分～  
会場 ◆美郷町学友館



## 特別展監視員を募集します

採用人数 ◆4名  
任用期間 ◆7月25日(土)～令和9年2月21日(日)  
※勤務予定期間は次のとおり  
①7月25日(土)～9月6日(日)  
②令和9年1月16日(土)～2月21日(日)  
就業時間 ◆午前9時～午後5時 1日4時間  
週3日～4日程度 ※土日・祝日の勤務あり  
日給 ◆4,850円～4,962円

業務内容 ◆展示作業補助、観覧者受付、展示品監視  
勤務場所 ◆美郷町学友館 資格等 ◆不問  
募集期間 ◆6月12日(金)まで  
※応募状況により変更する場合があります。  
※面接選考は6月16日(火)を予定  
申込方法 ◆ハローワークを通じて実施

ハローワーク大曲 ☎0187(63)0335

問 ●町教育委員会 生涯学習課 歴史文化財班(美郷町学友館内) ☎0187(84)4040

## 町施設を無料で臨時開放しています

町では、クマの出没が多くなっていることから、児童の安全を確保し、安心して遊べる屋内環境を提供するため、当面の間次のとおり町施設を無料で開放しています。

**実施日時**◆土・日・祝日の午前9時～午後5時

**利用方法**◆・利用は対象施設のうち、予約が入っていない時間に限ります。  
 ・施設利用の際は「クマ対策による児童の無償利用」の旨を伝えてください。児童および保護者等の利用料が無料となります。

**注意事項**◆・すでに利用予約をしている方が優先となります。  
 ・施設を利用する際は保護者等が同伴してください。  
 ・詳細は町ホームページをご確認ください。

**対象施設**◆右表のとおり。予約状況は「美郷町公共施設予約システム」からもご確認できます。

対象施設	問い合わせ先(0187)
北ふれあい館	87-6550
中央ふれあい館	84-2822
南ふれあい館	84-4915(公民館内)
北体育館	87-6550(北ふれあい館内)
中央体育館	84-2822(中央ふれあい館内)
南体育館	86-8300(リリオス内)



HP 2581



美郷町公共施設  
予約システム

問●町総務課 総務班 ☎0187(84)1111

## 感震ブレーカー・省エネエアコンの 設置費用の一部を助成します

地震の揺れに伴う電気機器からの出火や、通電火災を防止するため感震ブレーカーの設置費用の一部を助成します。



**対象要件**◆町に住民登録をしている方で、  
 自らが居住する住宅に購入・設置すること  
 ※アパート等の集合住宅は対象となりません  
 ※1世帯につき1台限り

**助成金額**◆購入費(付属品含む)と設置費の合計金額の2分の1の額  
 ・分電盤タイプの場合:上限3万円  
 ・簡易タイプの場合:上限3千円

**申請方法**◆下記窓口もしくは電子申請により必要書類を提出してください。制度詳細は町ホームページをご確認ください。



感震ブレーカー  
(HP2919)



感震ブレーカー  
電子申請

熱中症予防と二酸化炭素の排出量を抑制するため省エネ基準を満たしたエアコン設置費用の一部を助成します。



**対象要件**◆・町に住民登録をしている方で、  
 自らが居住する住宅に購入・設置すること  
 ・エアコンを設置していない住宅、または故障により修理不能なエアコンを交換する住宅であること  
 ・令和8年4月1日～11月30日までに購入・設置していること

**申請方法**◆下記窓口もしくは電子申請により必要書類を提出してください。制度詳細は町ホームページをご確認ください。



省エネエアコン  
(HP2918)



省エネエアコン  
電子申請

※広報の内容は一部抜粋であり、制度の周知を目的としています。検討している方は対象要件等をよくご確認ください。

申・問●町住民生活課 環境安全班 ☎0187(84)4903

# ☆☆☆ みさと子育てナビ ☆☆☆



misato parenting navigation



これまで子育てナビに掲載していた「健診カレンダー」と「子育て支援の催し&おやこふらっと広場」は、町ホームページへ掲載を移行しましたのでお知らせします。なお、日程は広報紙巻末のカレンダーにも掲載していますので、ご覧ください。



◀6月の  
乳幼児健診  
HP 23



◀子育て支援の  
催し&親子  
ふらっと広場  
HP 3066

## おはなし会のお知らせ

絵本や紙芝居の楽しいおはなしが聞けます。

問●美郷町学友館  
☎0187(84)4040

### わくわくおはなし「夢ふうせん」

日時◆6月6日(土)  
午前10時30分～  
午前11時10分  
会場◆美郷町学友館

### おはなしの会「しゃぼんだま」

日時◆6月13日(土)  
午前10時～午前11時  
会場◆美郷町北ふれあい館

### おはなし「紙ひこうき」

日時◆6月20日(土)  
午後2時～午後3時  
会場◆美郷町南ふれあい館

## 児童手当支給日のお知らせ

6月5日(金)は、児童手当の支給日です。支払通知書の送付はありませんので、通帳等で振込内容をご確認ください。不明な点等は下記へお問い合わせください。

問●町こども子育て課 ☎0187(84)4904



## むし歯のない子



こうき  
安藤 虎毅ちゃん

(下野荒町)

これからも歯みがき  
がんばります!



れな  
加賀谷 玲奈ちゃん

(今泉)

お兄さんと一緒に  
歯みがきがんばります!



りんか  
高橋 凛禾ちゃん

(下畑屋)

歯みがきがんばります!



すい  
佐々木 翠ちゃん

(上千小町田)

これからも歯みがき  
がんばります!



りつと  
中川 律和ちゃん

(塚)

歯みがきキュッキュッ  
やっています!



せな  
辻 汐那ちゃん

(羽貫谷地)

ママと一緒に歯みがきを  
がんばっています!



ふうき  
富樫 楓葵ちゃん

(土崎北部)

お姉ちゃんと一緒に  
歯みがきがんばります!



## 6月30日(火)は町県民税(第1期)の納期限です

■各税の納期限(口座振替日)

項目	期別	納期限(口座振替日)
町県民税(普通徴収)	第1期	6月30日(火) ※期別毎の納付・一括納付の口座振替日
軽自動車税	全期	6月 1日(月)
固定資産税	第1期	6月 1日(月)

**！納め忘れがないかご確認ください！**

お申し込み日の翌月末日分からの振替が可能です。

口座振替を希望する方は次の取り扱い金融機関でお申し込みください。

○秋田銀行 ○北都銀行 ○羽後信用金庫 ○秋田おぼこ農協 ○秋田ふるさと農協 ○ゆうちょ銀行

### 町県民税(普通徴収)の減免申請期限は6月30日(火)です

生活困窮等に該当する方は減免の対象となる場合があります。また、失業、倒産、破産、災害や病気などのやむを得ない事情により税の納付が難しい場合も、お早めに町税務課までご相談ください。

**注意**

- ・納期限を過ぎたものや、すでに納付されたものは減免できません。
- ・減免申請は町税務課でのみ受付しています。各出張所では受付していません。

納付書に記載された二次元コード(eL-QR)を利用して地方税お支払サイトからも納付できます。詳しくは右の二次元コードよりご確認ください。



地方税お支払サイト

町税等の納付方法の詳細については、「美郷町ホームページ」または「令和8年度版 美郷町まちづくりガイド」をご覧ください。

問●町税務課 ☎0187(84)4902

総 務 課

## 町有地の購入希望者を募集しています

町が所有している土地を一般競争入札により売り払います。

申込期間◆6月3日(水)～6月22日(月)

受付時間◆午前9時～午後5時

申込方法◆下記の窓口または電話にてご連絡ください。  
※物件詳細は申し込まれた方へ別途お知らせします。

	区分	地目	町有地の場所	面積(m <sup>2</sup> )
①	土地	宅地	美郷町土崎字上野乙1番303(千屋郵便局北側)	630.17
②	土地	宅地	美郷町鑓田字馬町152番8(旧上鑓田会館)	156.33



■物件①土地



■物件②土地

申・問●町総務課 管財班 ☎0187(84)1111

教育推進課

## 就学や教育に関する相談会を開催します

お子さんの発達や行動などに関して、心配していることはありませんか。相談会を次のとおり開催しますので、お気軽に下記までお申し込みください。

日 時◆7月9日(木) 午前10時～午後3時

会 場◆美郷町南ふれあい館

申込期限◆6月25日(木)

そ の 他◆・お子さんの来場はご遠慮ください。  
・相談時間は30分程度です。

申・問●町教育委員会 教育推進課 ☎0187(84)4914

## 「経済センサス-活動調査」にご協力ください

「経済センサス-活動調査」は、経理項目を重点的に調査し、我が国のすべての産業分野における事業所・企業の経済活動の状況を全国的かつ地域別に明らかにすることを目的としています。調査書類は、町で任命した調査員がお伺いして直接配布するか、国が郵送していますので回答をお願いします。

※24時間いつでも回答できるインターネット回答もありますので、詳しくは右の二次元コードまたは配布された調査書類をご覧ください。

調査期日◆6月1日(月) 調査地区◆美郷町全域  
調査対象◆事業所・企業(個人農家、官公署を除く)  
回答期間◆6月8日(月)まで  
回答方法◆インターネット回答、郵送回答、調査員回収のいずれか



HP 64

問●町企画財政課 企画財政班 ☎0187(84)4901

## 住民生活課

### 今月の粗大ごみ収集について

今月の粗大ごみの収集は、次のとおりです。

収集日◆6月18日(木)

申込期間◆6月8日(月)～6月15日(月)

※平日の午前8時30分～午後5時まで

事前に美郷町シルバー人材センターへの申し込み(☎0187(84)0307)と収集券の購入が必要です。

※詳しくは「美郷町家庭ごみの分け方・出し方」4ページをご覧ください。



### ごみを集積所に出すときはルールを守りましょう

- ①ごみを分別し、町指定ごみ袋を使用してください。
- ②町指定ごみ袋に「行政区・氏名」を必ず記入してください。
- ③動物による食害、周辺への臭いなどを防ぐため、袋からごみが出ないようにしてください。
- ④集積所には当日の朝(午前8時まで)に出してください。

上記を守らず集積所にごみを出す行為が散見されています。  
ルールを守らない場合は集積所からごみ袋を収集しない場合がありますのでご協力をお願いします。

問●町住民生活課 環境安全班 ☎0187(84)4903

## 商工観光交流課

### 特産品の開発に補助金を交付します

町内の産品を使用して加工または製造された農産加工品、民芸品、工芸品等の特産品の商品開発に対し、経費の一部を補助します。

対象者◆特産品開発に取り組む町内に事業所等を有する企業、団体および個人事業者

対象経費◆①特産品開発研究および市場調査に要する経費  
②特産品試作に要する経費

補助金額◆事業費の3分の2以内の額  
(同一年度内の上限額30万円)

その他◆申請方法等の詳細は下記へお問い合わせください。

### 空き店舗等活用に係る家賃に対して補助金を交付します

町内の空き店舗等の解消を図るため、空き店舗等を借り上げて出店する事業者に対し、賃借料の一部を補助します。

対象者◆空き店舗等を借り上げて出店使用する事業者

対象要件◆①町の空き家バンクに登録されている空き家・空き店舗の借り上げに係る契約期間が2年以上であること  
②これまでに当補助金の交付を受けたことがないこと

補助金額◆・1年目～2年目：賃借料の2分の1以内の額  
(上限額5万円/月)  
・3年目～4年目：賃借料の4分の1以内の額  
(上限額2.5万円/月)

申請先◆美郷町商工会

その他◆申請の詳細については、美郷町商工会(☎0187(84)0560)または下記へお問い合わせください。

問●町商工観光交流課 商工観光交流班 ☎0187(84)4909

## 東京圏(東京都・埼玉県・千葉県・神奈川県)の大学生のみなさんへ 地方就職学生支援金を交付します

東京圏内の大学を卒業見込みの方が、卒業年度に行われる秋田県内企業の採用活動(選考・面接)へ参加するための交通費と、卒業後の移住にかかる経費を支援します。

**支援金額**◆ 往復交通費の2分の1: 上限額17,220円  
・ 移住にかかる経費: 上限額108,000円  
(それぞれ1回限り)

**申請方法**◆ 正式な内定後に提出書類を下記へ提出してください。申請書各様式は町ホームページに掲載しているほか、下記の窓口にも備えています。



HP 619

**申請期限**◆ 令和9年1月29日(金)まで

**提出書類**◆ ・ 支援金交付申請書(様式第1号)  
・ 内定証明書(様式第2号)  
・ 領収書の写し  
・ 本人確認書類の写し(運転免許証等)  
・ 在学証明書または卒業・修了証明書  
・ 移住元の住所を確認できる書類

**対象要件**◆ ・ 申請時、秋田県内に所在する企業に就職することが内定していること  
・ 大学卒業後、内定企業に就職し、本町へ移住する意思を有していること  
・ その他の要件および制度詳細は町ホームページをご確認ください。

## パッケージデザイン等に係る経費に対して補助金を交付します

地場産品の商品のPR力・認知度の向上や販売促進を図ることを目的とした取り組みに対し、経費の一部を補助します。

**対象者**◆ 町内で地場産品を生産または製造している方

**補助金額**◆ 事業費の3分の2以内の額(同一年度内の上限額20万円)

**対象経費**◆ 次のいずれかに該当する経費

- ① 地場産品(※1)または特定地場産品(※2)のパッケージデザイン作成に要する経費(パッケージデザイン料、デザイン企画費、イラスト制作費)
- ② 特定地場産品の商品宣伝資材等の作成に要する経費(印刷製本費、デザイン料)  
(※1) 歴史、風土、資源などにより美郷町の地域に根ざしていると町長が認める生産品  
(※2) 地場産品のうち、美郷雪華を活用した商品および美郷ブランド認定商品

## 令和8年度 美郷町技能功労者・優良技能者の候補者をご推薦ください

右記の表彰基準に該当する方がいる場合は、職業団体等の代表者を通じてご推薦ください。

**推薦方法**◆ 推薦書に候補者の資格証書等の写しを添えて下記へ提出してください。推薦書は町ホームページからダウンロードできます。



HP 657

※町が把握している職業団体等には推薦依頼を郵送しています。

**推薦期限**◆ 7月10日(金)必着

※ご推薦いただいた後、選考委員会で表彰者を決定します。

**表彰基準**◆ 町内に居住し、引き続き同じ職業に従事する方で、次の基準を満たしている方

### ■技能功労者

- ・ 職業団体のある職種で30年以上の経験と他の技能者の模範となる極めて優れた技能を有し、後継者および団体の育成を通じて業界の発展と技能向上に大きく貢献している方
- ・ 職業団体のない職種で50年以上の経験と極めて優れた技能を有し、技能の向上に取り組む姿勢が他の技能者の模範と認められ、技能向上に大きく貢献している方

### ■優良技能者

技能五輪全国大会または技能グランプリで入賞し、技能向上に取り組む姿勢が他の技能者の模範と認められる方

## 六郷温泉あったか山の設備等工事に伴う休館のお知らせ

六郷温泉あったか山は設備等工事のため、右記の期間休館しています。工事の進捗により前後する場合がありますので、営業再開の目途が立ちましたら、町ホームページなどでお知らせします。ご利用の皆さまには大変ご迷惑をおかけしますが、ご理解をお願いします。

**休館期間**◆ 6月26日(金)まで

※工事の進捗により前後する場合があります。

**工事内容**◆ ・ 熱交換器更新工事

- ・ 女露天風呂補修工事
- ・ 廊下床張り替え工事

秋田県福祉相談センター主催

身体障がい(肢体)巡回相談を開催します

肢体に障がいのある方を対象とした巡回相談を開催します。身体障害者手帳や補装具の交付・修理などについて、医師や専門業者が直接相談に応じます。相談料や診察料はかかりませんので、お気軽にご来場ください。

対象者◆障害区分が「肢体」の方  
日 時◆7月1日(水) 午前10時～正午  
受付時間◆午前9時30分～午前11時

会 場◆大曲市民会館 小ホール(大仙市大曲日の出町)  
※来場にあたってはマスクの着用にご協力をお願いします。  
※次の症状がある場合は来場の自粛をお願いします。なお、体調に不安のある方は後日、個別に相談させていただきます。  
①発熱(普段より熱が高めと思われる方)  
②風邪症状 ③強いだるさ ④息苦しさ

日赤活動資金にご協力ください

美郷町赤十字奉仕団の各地区担当団員が会費納入や寄付金のお願いに伺っています。個人納付も受け付けておりますので、希望される方はご連絡ください。

■活動資金の主な使い道

- ・戦争や災害で苦しむ人々に
- ・赤十字の医療事業の推進に
- ・地域や高齢者福祉のために
- ・赤十字ボランティア活動に
- ・輸血用血液の安全と安全供給に 等



問●町福祉保健課 福祉班 ☎0187(84)4907

指定暑熱避難施設(クーリングシェルター)の指定について

極端な高温時に熱中症による重大な健康被害を防ぐため、町では指定暑熱避難施設(クーリングシェルター)を開放します。

■クーリングシェルターとは?

熱中症による健康被害を防ぐため町が指定した施設で、「熱中症特別警戒アラート」が発令されたときに、暑さをしのぐ場所として一般に開放されます。

■クーリングシェルター指定施設一覧

■クーリングシェルター利用時の注意事項

- ・今年度の開放日は10月28日(水)までのうち、「熱中症特別警戒アラート」が発令されたときに限ります。
- ・飲料水は各自でご用意ください。
- ・利用の際は各施設の指示に従ってください。
- ・開放可能日であっても施設状況等によりクーリングシェルターとして利用できない場合があります。あらかじめ施設へ連絡し、受入可否をご確認ください。

施設名	場 所	開放可能日	開放時間	受入可能人数	特記事項	電話番号(0187)
美郷町役場	1階町民ホール	月曜日～金曜日(祝日を除く)	午前8時30分～午後5時15分	10人	自動販売機あり	84-1111
美郷町住民活動センター	1階ロビー	火曜日～土曜日	午前9時～午後5時	5人	自動販売機あり	84-4922
美郷町中央ふれあい館	1階ロビー	火曜日～日曜日(※)	午前9時～午後5時	7人		84-2822
名水市場湧太郎	1階多目的スペース「みずたまり」	毎日	午前9時～午後6時	10人	自動販売機あり	84-0020
美郷町公民館	1階ロビー	火曜日～日曜日(※)	午前9時～午後5時	10人	自動販売機あり	84-4915
美郷町宿泊交流館ワクアス	1階エントランスホール	毎日	午前9時～午後5時	10人	自動販売機あり	88-8870

※月曜日が祝日の場合は月曜日に開放し、翌火曜日が休館となります。

問●町福祉保健課 健康対策班 ☎0187(84)4900

## 出前健康教室「元気わくわく健康教室」開催地域・企業を募集します

町では、各地域の会館・企業等で出前健康教室を実施しています。

**開催期間**◆令和9年2月末まで

**対象者**◆地域の仲間や会社の職員同士など、どなたでも申込みできます。

※1回の教室につき、午前または午後の1時間半程度になります。

**会場**◆会館など希望する会場

※会場の使用料はご負担ください。

**申込方法**◆下記へ電話でお申し込みください。後日、日程調整等を行います。

**内容**◆次の【運動編】【栄養編】から選択できます。

**【運動編】「今日から自分でできる!体調改善」**

講師：健康運動指導士 黒田 恵美子 氏

タオルやボールを使って身体を動かしながら、肩こり、腰痛、膝痛など、体の不調への対処方法をお伝えします。 ※激しい運動は行いません。参加される方の体調に合わせて進めます。

**【栄養編】「おいしく食べて低栄養予防!」**

講師：町管理栄養士

低栄養予防のための食事のとり方や、年齢を重ねても元気で過ごしていくための、食材の選び方、調理の方法などをお伝えします。

少人数からでもお申込みできます!ぜひ一度お問い合わせください

## 健康づくり講演会のお知らせ

町では、みなさんがこれからも元気に過ごす健康づくりのために講演会を開催します。食事についての正しい知識や最新情報をわかりやすく学べる内容となっています。日々の食生活を見直すきっかけとして、ぜひご参加ください。

**日時**◆6月27日(土) 午後1時30分～午後4時 ※受付:午後0時30分～

**会場**◆美郷町公民館 **申込期限**◆6月19日(金) **参加料**◆無料

**申込方法**◆下記へ電話または二次元コードから電子申請でお申し込みください。

**内容**◆【第1部】午後1時40分～午後2時 「町の現状と課題について」

講師:仙南診療所 照井 哲 氏

【第2部】午後2時10分～午後3時40分

「おいしく食べて健康を守る～栄養疫学研究が教えるたしかな食べ方～」

講師:国立大学法人東京大学名誉教授 佐々木 敏 氏



佐々木敏氏

問●町福祉保健課 健康対策班 ☎0187(84)4900

## 運転免許更新にも役立つ!「健康積み立て講座」参加者を募集します

この講座は会話を楽しみながら、タブレットを使って、認知症予防を目的とした「脳若トレーニング」を行います。いつまでも元気に過ごしていくためにぜひご参加ください。

**対象**◆町内在住の65歳以上の方

**時間**◆午前10時～午前11時30分  
(受付:午前9時30分～)

**内容**◆タブレット端末を使った認知症予防トレーニング、脳トレ など

**日程**◆夏のコース 7月3日から9月11日までの毎週金曜日

全9回 ※8月14日は休み

冬のコース 10月15日から12月25日までの毎週金曜日

全9回 ※10月15日のみ木曜日実施、

10月24日、12月11日は休み

**会場**◆美郷町中央ふれあい館 ホール **定員**◆夏・冬ともに24名

**申込方法**◆6月19日(金)までに下記へお申し込みください。

参加料  
無料

## 「高齢者実態把握調査」のお知らせ

町では、90歳以上の方を対象に「高齢者実態把握調査」を実施しています。この調査は、健康状態や日常生活状況、地域との関わり、日頃のお困りごとなどを把握し、健康で安心できる暮らしの支援を目的としています。対象者には6月上旬頃に通知を発送しますので、地域包括支援班の職員がご自宅を訪問した際は、ご協力をお願いします。

※以前に「高齢者実態把握調査」で訪問している方、ご本人またはご家族の方が介護保険サービスを利用している場合は調査対象から除きます。

問●町福祉保健課 地域包括支援班(町地域包括支援センター) ☎0187(84)4907

## 「えがおで健幸運動教室」に参加してみませんか

この教室は、一人ひとりの状態に合わせた体力アップの運動を短期間(約3カ月間)で集中的に行い、元気で健康な自立した生活の継続を目指します。ご自宅から会場までの送迎もありますので、ぜひこの機会に参加してみませんか?

- 対象**◆65歳以上の方で、次の要件のいずれかを満たす方
- ①生活機能等の低下があり、教室の利用が必要と判断された方
  - ②介護認定が要支援1・2と認定されている方
- ※次のいずれかに該当する方は受講ができません。
- ・通所系サービス(生きがいデイサービスやリハビリ)を利用している方
  - ・要介護1～5と認定されている方
  - ・過去2年以内にこの教室を受講したことがある方

**会場**◆こここりハビリティサービス美郷る～む  
(六郷字安楽寺306-3)

**日時**◆8月3日(月)～10月19日(月) 毎週月曜日(全12回)  
午後1時30分～午後3時

**申込方法**◆6月22日(月)までに下記へ電話でお申し込みください。

**料金**◆1回436円(1割負担の場合)

※料金は介護保険の負担割合によって異なります。送迎を希望する場合は申し込み時にお知らせください。対象者は先着順ではなく、困りごとを教えてもらいながら総合的に判断します。

### ■申し込み・相談後、参加決定!

#### アセスメント(今の生活を確認)

現在の生活状況や心身の状態を伺います。これからのがんばりをサポートするケアマネジャー等を決定します。

#### ケアプラン(計画)作成

困りごとを解決するため、これから元気であるために取り組むことや支援の計画を立てます。

#### サービス担当者会議

ご本人やご家族と担当者など支援に関わる皆さんで集まり、計画や目標、それぞれの役割を共有します。

#### 運動教室開始

目標達成に向けて教室内で介護予防のためのプログラムを実施し、自宅でも取り組みます。

#### 効果の確認

定期的(1カ月に1回程度)に取り組みの効果や目標達成度などを確認します。

#### 卒業

教室内で最終評価を行い、担当ケアマネジャー等が今後の取り組み等を一緒に考えます。終了後はこれからも自分らしい生活を送るために自宅介護予防の取り組みを継続しましょう!

## 知っ得!あんしん!!「認知症予防」④9

### ■「認知症サポーター養成講座」で学びましょう

町では、認知症について正しい理解を深めるための講座を開催しています。講座を修了すると認知症の方とその家族の応援者「認知症サポーター」となります。六郷高校や町内小学校でも開催し、若い世代のサポーター・キッズサポーターも多く、これまでに2,600人を超えるサポーターが養成されています。地域の集まりの場や企業などに出向いて講座を開くこともできますので、下記へお気軽にご相談ください。

### ■講座の様子



### 今月のオレンジカフェの紹介 一どなたでも気軽に参加できますー

時間内  
出入り  
自由

#### 【交流カフェいこいの里】

**日時**◆6月11日(木) 午後1時30分～午後3時  
**場所**◆(旧)いこいの里デイサービスセンター  
(六郷字遠槻154番地1)  
**テーマ**◆『健康づくりのための睡眠』

問●(株)ユウメディカル ☎0187(84)0703

#### 【オレンジカフェせんはた堂】

**日時**◆6月19日(金) 午後1時30分～午後3時  
**場所**◆みさと福祉センター(土崎字上野乙6番地1)  
**テーマ**◆『人生泣き笑い・ウクレレ漫談で幸せやってくる』  
**講師**◆人星亭喜楽駄米こと戸嶋 洋さん

問●千畑在宅介護支援センター ☎0187(85)2294

申・問●町福祉保健課 地域包括支援班(町地域包括支援センター) ☎0187(84)4907

## ヨネックス(株)特別協力 親子バドミントン教室を開催します

ヨネックス株式会社から特別協力をいただき、小学生とその保護者を対象に親子バドミントン教室を開催します。

講師にお迎えするのは、北京オリンピック、ロンドンオリンピックと2大会連続で出場した池田信太郎さんです。

2015年に現役引退後、現在は日本バドミントン協会の理事を務め、解説や講演など多岐にわたる活動を通じて、競技の普及促進に取り組まれています。

日時◆6月20日(土)  
午前9時～午後2時

会場◆美郷町総合体育館  
リリオス

※一般の方も観覧できます。  
希望する方は会場へお越しください。



池田信太郎氏

問●町教育委員会 生涯学習課 社会教育・スポーツ班 ☎0187(84)4915

## 「プールパークみさと」の自動販売機設置業者を募集します

「プールパークみさと」のオープンに伴い、自動販売機(清涼飲料水等)を設置する業者を募集します。

設置期間◆7月17日(金)から8月25日(火)

設置台数◆3台以内

設置負担額◆町行政財産使用料徴収条例による使用料、設置・撤去料および電気料

設置要件◆町内の小売店を営む方で、営業期間中の故障・商品補充に即時対応できる方

申込方法◆下記の窓口(美郷町総合体育館リリオス)に備え付けの申込用紙へ記入のうえ、6月26日(金)まで提出ください。

※応募者多数の場合は抽選を行います。

申・問●町教育委員会 生涯学習課  
社会教育・スポーツ班(リリオス内) ☎0187(84)4916

農政課

## 「薬樹の森づくり活動植樹」の参加者を募集します

薬樹として知られているホオノキの植樹を行います。参加を希望される方は、下記までお申し込みください。

日時◆6月28日(日) 午前9時～11時30分 ※少雨決行

集合場所◆美郷町住民活動センター(畑屋字街道東)

会場◆旧花岡スキー場 ※会場まではバスで移動します。

定員◆30名 ※応募多数の場合は、人数を制限させていただきます。

服装等◆作業しやすい服装、長靴、帽子、タオル、雨具、着替えなど  
申込方法◆電話・FAX・メールで参加希望者の氏名、住所、連絡先をお知らせください。

申込期限◆6月23日(火)



■昨年度の様子

申・問●町農政課 農業振興班 ☎0187(84)4908 FAX0187(85)3886  
✉nousei@town.misato.akita.jp

農業委員会

## 農業者年金を受給している皆さんへ 現況届の提出は6月30日(火)までです

農業者年金を受給している方は、引き続き年金を受給するために「農業者年金受給権者現況届」を6月30日(火)までに提出する必要があります。現況届の用紙は5月中旬に農業者年金基金から受給者あてに郵送されていますので、忘れずに提出してください。

提出先◆町農業委員会事務局(美郷町役場第2庁舎1階)  
六郷出張所(美郷町学友館内)  
仙南出張所(美郷町公民館内)

各出張所の休業日(巻末のカレンダー記載)にご注意ください。

問●町農業委員会事務局 ☎0187(84)4913

ご自宅の耐震状況についてまずは診断してみませんか？

## 耐震診断支援・耐震改修補助事業のお知らせ

耐震診断のみのお申し込みもできます。  
(耐震改修の実施は任意です)

募集期限◆9月30日(水)

対象住宅	・昭和56年5月31日以前に建築され、自ら居住する町内の木造住宅 ・過去に町の補助金の交付を受けて、耐震診断、耐震改修工事を実施していないこと	
対象者	・対象住宅を所有(共有を含む)する個人 ・町税および使用料などを滞納していない方	
耐震診断支援事業	制度概要	対象住宅の耐震診断を希望する方に耐震診断士を派遣します。 自己負担額:10,000円 ※診断料130,000円のうち、町が120,000円を負担します。
	診断方法	調査方法:建物を壊さずに、設計図書と目視により調査 調査項目:壁の下地と仕上げ、壁の量、壁の配置、床の仕様、接合方法、劣化状況、地盤、基礎の注意事項など 調査時間:標準的な住宅で3時間程度(建築時の図面等がある場合) ※外観のほか住宅の内部も調査しますので、ご注意ください。
耐震改修補助事業	対象工事	上記耐震診断により上部構造評点が1.0未満と判断されたものを1.0以上にするため、耐震設計を行い補強する改修工事で、令和9年2月26日(金)までに実績報告書を提出できるもの。 ※簡易な耐震補強等は対象となりません。
	補助金額	耐震改修に要する費用の3分の1の額(千円未満切捨て) ■補助限度額 ・町内事業者施工の場合70万円 ・町外事業者施工の場合60万円
	その他	秋田県住宅リフォーム推進事業と併せてご利用になれます。

※国の補助金を活用しているため、診断士の派遣時期および耐震改修の実施時期については事前にお問い合わせください。

申・問●町建設課 建設管理班 ☎0187(84)4910

## 介護保険事務所からのお知らせ

## 施設・ショートステイ利用時の食費・居住費の負担軽減について

低所得者の方が一定の要件を満たした場合、食費と居住費(滞在費)の料金が軽減されます。対象となるサービスは、介護老人福祉施設や介護老人保健施設、ショートステイです。軽減を受けるには申請が必要です。

対象者◆次の適用条件にすべて当てはまる方

- ・世帯全員が住民税非課税であること
- ・別世帯の配偶者も住民税非課税であること
- ・預貯金等が一定の金額以下であること

有効期間は、申請日の属する月の初日から毎年7月31日までとなり、すでに認定証を交付されている場合でも、引き続き軽減を受けるためには更新申請が必要です。更新の対象となる方には、6月中旬に介護保険事務所からお知らせをお送りします。

また、令和8年8月から支給要件の一部が変更となります。制度の確認、申請等の詳細については下記へお問い合わせください。

問い合わせ●介護保険事務所 保険給付班 ☎0187(86)3911

## 「ご意見はがき」をご利用ください!

町では、町政に対するご意見等をお聞きする広聴活動に取り組んでいます。広報美郷の6月号、10月号、2月号には「ご意見はがき」が折り込まれていますので、ぜひご利用ください。ご意見について、広報掲載を希望する場合や町の回答を求める場合は、はがきに氏名、住所、電話番号を記載してください。また必要に応じてペンネームもご記入ください。

※「ご意見はがき」は掲載を確約するものではありませんのでご了承ください。また紙面の都合上、内容を編集することがあります。はがきは文芸美郷への応募にもご利用できます。



問●町総務課 総務班 ☎0187(84)1111

# 美郷交番からの お知らせ

## 秋田県警察 職員採用試験について

令和8年度秋田県警察職員採用試験の第2回受験申込受付がスタートします！

申込受付期間◆7月17日(金)～8月19日(水)

試験区分	第1次試験日
警察官A(男性・女性) 通常枠・SPI枠 (それぞれサイバーを含む)	9月20日(日)
警察官B(男性・女性) 通常枠・SPI枠 (それぞれサイバーを含む)	9月20日(日)
警察行政職員 (高校卒業程度)	9月27日(日)

採用予定人員や受験資格、申込方法(電子申請)については、ウェブサイトから受験案内をご確認ください。



▲秋田県警察  
ウェブサイトは  
こちら

問い合わせ  
秋田県警察本部 警務課採用係  
採用フリーダイヤル ☎0120-863314

## 6月30日は 「犯罪被害を考える日」です ～わたしにも できる支援が ここにある～

秋田県犯罪被害者等支援条例では、6月30日を「犯罪被害を考える日」と定めています。

私たちの誰もが、ある日突然、犯罪や交通事故の被害者、その家族・遺族となる可能性があります。この機会に、犯罪被害者等の「思い」に触れ、考えてみませんか？



～相談窓口のご紹介～  
「#8103(ハートさん)」をご存じですか？  
性犯罪の被害に遭われた方の専用相談電話です。  
【性犯罪被害相談電話】  
#8103 または 0120-028-110

あなたの心(ハート)に寄り添いたい  
ひとりで悩まずにまずは相談してみませんか

### 問い合わせ

大仙警察署 ☎0187(63)3355  
美郷交番 ☎0187(84)2004  
美郷北駐在所 ☎0187(85)3110  
美郷南駐在所 ☎0187(82)1100

### 新規学校卒業者の早期求人確保について

6月1日から来春の高卒者を対象とした求人受付を開始しました。早期の求人提出により生徒への企業情報・採用情報を発信し、企業の将来を担う若い人材を確保してください。また、ハローワークでは、事業所相談コーナーを開設し、学卒求人作成等に係るサポートなどで採用をお手伝いしています。ぜひ、ご相談ください。

問 ハローワーク大曲 ☎0187(63)0335

### 秋田県労働委員会の労働相談会を開催します

県労働委員が労働トラブルの相談にアドバイスします。

日時 6月23日(火) 午後3時～午後4時30分

会場 秋田地方総合庁舎 4F 労働委員会室  
(秋田市山王4-1-2)

相談料 無料 ※先着2名(県内の労働者または事業主)

申込期間 6月1日(月)～15日(月) 午前8時30分～午後5時

申・問 秋田県労働委員会事務局 ☎018(860)3284

### あったかまるしえ主催 「服の交換会(0円服)」を開催します

いらないモノが誰かのいるモノになる。手ぶらで来ても大丈夫。オシャレを楽しみましょう。まだ着れるけど不要な服もお引き取りします。

日時 6月28日(日) 午前11時～午後4時

会場 北の暮らし研究所(六郷字上町)

問 あったかまるしえ ✉attaka\_misato3-3@yahoo.co.jp

### 親子体験学習『気持ちのいい家作ろう!』

親子で一緒に「夢の家」をつくってみませんか?建築士がお手伝いしてダンボールハウスを作ります。

日時 8月1日(土) 午後0時30分～午後4時

対象 小学生 持ち物 内ズック

会場 太田文化プラザ(大仙市役所太田支所隣)

参加料 無料 ※定員10組(親子での申込み、祖父母可)

申込方法 参加者の氏名、連絡先、人数を電話または二次元コードからお申し込みください。



申込期限 7月10日(日)

主催 (一社)秋田県建築士会女性委員会

申・問 仙北建築士会 女性委員会(小林) ☎0187(62)5480  
※(株)エムシーエー建築設計内  
平日9時～正午、午後1時～5時

### ニュースポーツ「モルック」を体験してみませんか

「モルック無料体験会」を開催します。ルールが簡単で誰でも楽しむことができるので、お気軽にご参加ください。

日時 6月20日(土) 午後1時～午後3時

(体験1回1時間程度)

会場 美郷町屋内スポーツ館

対象者 どなたでも参加できます

(小学校低学年以下は保護者同伴)

参加費 無料 持ち物 飲み物、内ズック

申込期限 6月19日(金) 午前9時～午後5時(日・月休館)

下記までお申し込みください。

申・問 NPO法人みさぼーと ☎0187(84)4922

### 屋外ウォーキングの参加者を募集します

#### ①岩手県北上市

**開催日** 6月18日(木)  
**目的地** 岩手県北上市「北上展勝地コース」  
**申込日時** 6月9日(火) 午前9時～午前11時  
 ※定員を超える場合は抽選となり、結果は申込日の正午までに電話でお知らせします。  
**集合場所** 中央体育館玄関前(受付:午前8時～)  
**行程** 午前8時30分:バスで出発  
 午前10時30分～午後2時:ウォーキングなど  
 午後4時:到着・解散  
**定員** 30名  
**参加料** 1,500円(当日受付にて) **持ち物** 雨具、昼食

#### ②美郷町内

**開催日** 6月25日(木)  
**目的地** 美郷町「ラベンダー園周辺コース」  
**申込日時** 6月16日(火) 午前9時～午前11時  
**集合場所** 大台野広場駐車場(受付:午前9時～)  
**行程** 午前9時30分～11時30分:ウォーキング、解散  
**定員** なし  
**参加料** 500円(当日受付にて) **持ち物** 雨具  
**申込方法** ①②いずれも下記へ電話、または美郷町総合体育館リリオス窓口にてお申し込みください。

**申 問** 美郷町総合型スポーツクラブ事務局(リリオス内)  
 ☎0187(86)8300

### 美郷町六郷かけ唄保存会 「かけ唄体験教室」のお知らせ

**日時** 6月27日(土) 午後6時～午後7時  
**会場** 杉の子会館(六郷字米町 熊野神社境内)  
**内容** 民謡の節に即興の文句をのせて二人で掛合う伝統芸能にふれてみましょう。民謡未経験者でも大丈夫です。  
**参加料** 無料(どなたでもお気軽にご参加ください)  
**申込方法** 6月26日(金)まで下記にご連絡ください。

**申 問** 美郷町六郷かけ唄保存会(熊谷)  
 ☎0187(84)2152

### 坂本東嶽邸で「昔っこ」を語ります

ほこっとしたひとときをお楽しみください。お待ちしております。

**日時** 6月27日(土) 午後1時30分～午後3時  
**会場** 坂本東嶽邸(千屋字中小森) ※入場無料  
**内容** 「秋田弁の昔っこ」(語り聞かせ、伝説、昔話)

**申 問** 美郷民話の会(煙山) ☎0187(85)2931

### 秋田空港の駐車料金が変わります

7月1日から秋田空港駐車場の料金が改定されます。1時間あたり100円が50円～200円になるほか、無料駐車時間の短縮、上限料金の廃止など、詳細は下記ホームページをご覧ください。  
<https://www.pref.akita.lg.jp/pages/archive/93577>

**申 問** 秋田県秋田空港管理事務所  
 ☎018(886)3362

### 美郷町野球大会を開催します (行政区部門・年齢別部門500歳野球大会)

#### ■行政区部門

**日時** 7月12日・19日(日) 午前8時～  
 予備日:7月26日(日)  
 組合せ抽選会:6月17日(火) 午後7時～  
 美郷町中央ふれあい館

**会場** 美郷町野球場  
**参加資格** 美郷町に住民登録している方(学生、生徒を除く)。チームは行政区単位とするが、選手不足の場合は2行政区までの合併を認める。ユニフォームの着用を厳守(色は問わないが背番号の違うもの)。

**参加料** 無料 **申込期限** 6月13日(土)

#### ■年齢別部門500歳野球大会

**日時** 8月2日・9日(日) 午前6時～  
 予備日:8月16日(日)、23日(日)  
 組合せ抽選会:7月15日(火) 午後7時～  
 美郷町中央ふれあい館

**会場** 美郷町野球場  
**参加資格** 昭和52年4月1日以前に生まれた美郷町民で、参加料を納めたチーム。ユニフォームの着用を厳守(色は問わないが背番号の違うもの)。

**参加料** 7,000円 **申込期限** 7月11日(土)

**申込方法** いずれも町公民館に備え付けの申込用紙に必要事項を記入の上、下記へお申し込みください。

**申 問** 美郷町スポーツ協会事務局(町公民館内)  
 ☎0187(84)4915 FAX0187(83)2451

**申 問** 美郷町野球連盟(高橋) ☎090(7931)4480

### 国家公務員 「税務職員採用試験(高校卒業程度)」のお知らせ

仙台国税局では、税務のスペシャリストとして活躍するバイタリティあふれる税務職員を募集しています。

**受験資格** 次のいずれかに該当していること

- 令和8年4月1日において高校または中等教育学校を卒業後3年経過していない方および令和9年3月までに高校または中等教育学校を卒業する見込みの方
- 人事院が①と同等の資格があると認める方

**申込方法** 国家公務員試験採用NAVIからお申し込みください。  
<https://www.jinji.go.jp/saiyo/saiyo.html>

**受付期間** 6月12日(金)～6月24日(水)

**第1次試験日** 9月6日(日)

**申 問** 仙台国税局 人事第二課 ☎022(263)1111  
 人事院東北事務局 ☎022(221)2022

### 秋田地方法務局職員選考採用 (社会人採用)のお知らせ

不動産登記、商業・法人登記などを担当する係長相当職員の選考採用(社会人採用)を行っています。公務に対する強い関心と、全体の奉仕者として働く熱意を有する方のご応募をお待ちしております。応募資格や募集期間についての詳細は、右の二次元コードからホームページでご確認ください。



**申 問** 秋田県地方法務局 総務課  
 ☎018(862)1429



## 短歌

緩やかに春風そよぐ枝揺れて遠くは山の桜花咲く頃  
 紫陽花と河津桜や四季の伊豆訪れたしや又来る年も  
 テレビにて風の電話なつかしく友等と巡り亡夫に想いを  
 菜の花の色に見とれて街道を小児と変わらぬ黄色の花に  
 なき父の生れ育ちし里山の紅梅かがやき朝日さし込む  
 寒暖差夏物寒し婆迷い厚物ぬくいとち四苦八苦  
 水無月の苗より植えしナストマトすくすく育て曾孫のように  
 黒煙の夜汽車に揺られ故郷去りて放浪路後に辿り六十年余

安城寺上 森元 宏美  
 米町 福島 茂  
 大畑 高橋 リツ  
 田の尻 藤原 一男  
 一元村 照井富士男  
 六郷 籠谷 ミチ  
 千屋南部 戸澤 稜生  
 愛知県 寺澤 良子

## 俳句

向日葵やゴツホに負けず咲きほくれ  
 あやめ餅抱へてはずむ家路かな  
 ガラス戸に若葉の影のゆれてをり  
 油井停止元に戻らず掘るムズい  
 外来に優しい笑顔桜舞う  
 泳ぐ鯉夢と希望とすこやか児  
 藤棚の花房ごと鉢のふし  
 地に迫る枝垂れて重し藤の花

愛知県 照井 光文  
 六郷 馬場ひろし  
 金沢西根 加藤 栄子  
 土崎北部 出茂 和吉  
 善元寺 高橋 悦子  
 橋本 木村 タエ  
 六郷 高橋みつを  
 六郷 伊藤 淳子

## 川柳

水ぬるむ田んぼのかえる水遊び  
 100歳も11歳も一生何故狂う  
 老いるにはまだまだ早い趣味多く  
 おじじと行った山ワラビ供げてニッコリ

上野荒町 鈴木 直保  
 上畑屋 高橋 房雄  
 中野 深澤 光二  
 元本堂北部 齊藤しほ子  
 天神堂 梅川和嘉子  
 上畑屋 小林 大悟  
 七滝 藤井 豊

### 作品を募集します (短歌・俳句・川柳・イラストなど)

作品には読み仮名をおふりいただき、応募される方のお名前、住所、電話番号を明記のうえ、6月10日㈪までご応募ください。応募は1点とし、応募者多数の場合は掲載できないことがあります。また内容が広報掲載上好ましくない作品については掲載しませんのでご了承ください。作品の応募ははがきや封書、町ホームページ問い合わせフォーム上の「[広報美郷]文芸美郷の作品提出はこちら」からご応募ください。応募先◆町総務課、六郷出張所、仙南出張所

### 学友館から

## 新刊図書のご案内

問い合わせ◆図書館 ☎0187(84)4920

今月のオススメ

白内障手術で後悔しないために  
 知っておきたい本当のこと 村上 茂樹(著)  
 異世界図鑑 前畑 洋平(著)  
 グレタ・ニンプ 綿矢 りさ(著)  
 見分けてみよう!おいしいやさいど〜れだ? 春・夏  
 網野 文絵(文・写真)  
 まるごとほうせきケーキ チョー ヒカル(作・絵)

### ◆視聴覚ブースのご案内◆

図書館内のブースでは、館内の視聴覚資料(DVDやCD)を視聴することができます。映画や子ども向けアニメなどもあります。館員にお気軽にお声がけください。



一般図書

noteの始め方 末吉 宏臣(著)  
 たびたび さくら ももこ(著)  
 地面師vs.地面師 森 功(著)  
 体調は血流が9割 片岡 夕美子(著)  
 散財さんのお金の増やし方 横川 楓(著)  
 よくわかる山菜大図鑑 改訂版 今井 國勝・今井 万岐子(著)  
 劇場という名の星座 小川 洋子(著)  
 明日、あたらしい歌をうたう 角田 光代(著)  
 ウチの共有不動産揉めてます! 桂 望実(著)  
 朝日のあたる病院 本城 雅人(著)

児童書

47都道府県ミュージアム&ライブラリー 1 教育画劇(出版)  
 「個性」ってなんだ?発達障害について知る本 砂川 芽吹(監修)  
 トイレが楽しくなるうんちのひみつ さいとう あずみ(文と絵)  
 窓のまどかさん 戸森 しるこ(作)  
 しょうがっこうの、いやなところ… 山本 悦子(作)

えほん

デコピンのとくべつないちにち 大谷 翔平(ぶん)  
 もっとこどもかいぎ 北山 裕花(作・絵)  
 ノラネコぐんだんこんにちは 工藤 ノリコ(著)  
 おばけのやだもん きょうりゅうがやってきた!  
 ひらの ゆきこ(さく・え)  
 だいじだいじぼくのからだ 平山 和秀(監修)

# 戸籍の窓

4月 届出順

KOSEKINOMADO

## すこやかに

赤ちゃん      お父さん・お母さん      行政区

## やすらかに

亡くなった方      年齢      行政区      亡くなった方      年齢      行政区

**佐々木 晴ちゃん**

お兄ちゃんも生まれてくるのを待ってたよ！  
これからたくさん遊ぼうね。  
駿さん・江梨花さん  
(上鑑田)

# 美郷の赤ちゃん

**HAPPY BIRTHDAY!!**

### 写真を募集します

令和8年5月に届け出をした赤ちゃんの写真(1人1枚まで)の裏面に赤ちゃんのお名前と生年月日、ご両親のお名前、住所、電話番号を記入し、メッセージ(30字程度)を添えて6月10日水までご応募ください。希望する方には、町広報紙に掲載されたデザインで写真用紙にプリントして送付します。



応募先 町総務課、六郷出張所、仙南出張所

※広報に掲載してほしくない場合は、届け出の時に戸籍窓口にお申し出ください。

#### ■お詫びと訂正

令和8年5月号で掲載しました「戸籍の窓」の内容について一部誤りがありました。深くお詫びするとともに、次のとおり訂正いたします。

・戸籍の窓「やすらかに」

亡くなった方      年齢      行政区



### + 献血のお知らせ

皆さんの献血を必要としている方のため、ご協力をお願いします。ご協力いただいた方には粗品をご用意しています。

実施日	時間	会場
6/25(木)	9:45~10:30	美郷町中央ふれあい館
	11:30~12:00	(株)プログレスダイカスト秋田 本社ダイカスト工場
	13:45~16:00	美郷町役場
7/ 3(金)	10:00~11:30	みさと福祉センター
	13:15~16:00	

※7/3献血の協力事業所:はりま建設株式会社  
町福祉保健課 健康対策班 ☎0187(84)4900

### 美郷町 人のうごき

令和8年4月末現在  
( )内は前月比

人口  
16,933人  
(-20)

男 8,051人(- 1)

女 8,882人(-19)

世帯数 6,589世帯(+ 3)

湧く湧く  
みんなの声

おたより  
広場  
美郷

町へのご意見や感想、身近な出来事などを、はがきや封書、町ホームページの「問い合わせフォーム」からお送りください。町からの回答が必要な場合は、氏名、住所、電話番号をご記入し、掲載の可否も併せてご記入ください(掲載を希望する場合は必要に応じてペンネーム等も)。  
※掲載希望の場合でも、掲載を確約するものではありませんのでご了承ください。また、紙面の都合上、内容を編集する場合があります。

宛先

〒019-1541  
秋田県仙北郡美郷町土崎字上野乙170-10  
総務課

みんなからの  
おたより  
待ってるよ!



町のカレンダー 6月 6/1(月)~7/6(月)

令和8年6月1日 No.260

発行/美郷町役場 編集/総務課

〒019-1541 秋田県仙北郡美郷町土崎字上野1-170番地10

Calendar table for June 1st to 18th. Includes activities like 'あそびにおいで', 'ぐっと楽健康教室', and '3歳児健診'.

Calendar table for June 19th to 30th and July 1st to 6th. Includes activities like '防犯講習会', '健康づくり講演会', and '6月30日火は町民税(普通徴収)1期の納付期限です'.

美郷町役場の休業日は原則、土・日曜日、祝日です

リサイクル適性(A) この印刷物は、印刷用の紙へリサイクルできます。



植物油インキを使用しています。



より多くの人へ適切に情報を伝えられるよう配慮したユニバーサルデザインフォントを採用しています。

広報美郷7月号は7月1日(水)発行予定です

