

# 美郷

広報

2

2026  
No.256

上手になったよ！

小学1・2年生を対象とした町主催のスキー教室が1月10日、12日に後三年スキー場で開催されました。児童たちは美郷町スキー連盟の方々の指導のもとでどんどん上達すると、スキーの楽しさに時間を忘れて夢中になっていました。

2 美郷町のホームページが  
新しくなります

4 六郷のカマクラ



町民憲章

私たちは 自然を愛し 心豊かに 健やかに  
未来にひらく 美しいまちを ともに作ります

1.  
MISATO

「広報美郷」は美郷町の  
ホームページでも公開しています。  
<https://www.town.misato.akita.jp/koho/>







# 美郷町のホームページが 新しくなります

町ホームページが2月3日から全面リニューアルします。  
より見やすく、使いやすくなりましたのでぜひご利用ください。



町ホーム  
ページ

## Point.1

### 子育て応援特設サイトを新たに制作しました

町ホームページ、子育て応援特設サイト、観光特設サイトの3つのサイトで、効果的に情報発信を行います。

## Point.2

### 情報が探しやすくなりました

#### ■デザインを全面リニューアル！

カテゴリ別に情報を整理し、見たいページを直感的に探せるようになりました。また、言語翻訳機能やイベント情報の発信など機能面が充実したほか、町の魅力がたくさんの方々に伝わるよう「湧水群」などの観光資源を大きく取り上げてPRしています。

#### ■コンテンツ番号検索ができるようになりました！

各ページのコンテンツ番号を検索することで、目的のページへダイレクトにジャンプできるようになりました。これによりお問い合わせ時はスムーズにご案内することができます。



サイト内から情報を検索

例：3310

検索

① サイト内検索の使い方



## Point.3

### 防災情報が見やすくなりました

緊急時でもホームページ上で迅速に情報を取得できるよう、町が発信する「緊急情報」等を同カテゴリ内にまとめました。

### メールでの問い合わせ方法が変わります

ホームページのリニューアルに伴い、問い合わせ方法が次のとおり変わります。

【旧】町アドレス(info@town.misato.akita.jp)へメールで送信

【新】「問い合わせフォーム」をご利用ください。氏名、問い合わせ内容等を入力した後、ページ内の「送信する」で送ることができます。

※info@town.misato.akita.jpは使用できなくなります。「文芸美郷」も同フォームからの応募となりますので、ご注意ください。



問●町総務課 秘書広報班 ☎0187(84)1111

# 衆議院議員総選挙および 最高裁判所裁判官国民審査に関するお知らせ

## 1 日程

公 示 日◆1月27日(火)

投票日時◆2月 8日(日) 午前7時～午後7時

## 2 美郷町で投票できる方

・平成20年2月9日以前に生まれた方

・令和7年10月26日以前から、美郷町に住所を有している方等

※投票は町の選挙人名簿に登録されている必要があります。

## 3 期日前投票について

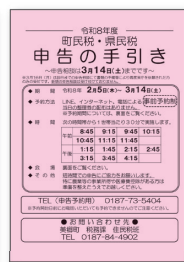
期 間	期日前投票所によって投票できる期間が異なります。 ・【美郷町役場】 1月28日(水)～2月7日(土) ※最高裁判所裁判官国民審査は2月1日(日)から投票開始となります。 ・【中央ふれあい館・公民館】 2月4日(水)～2月7日(土) ※仙南地区の期日前投票所が前回と異なりますのでご注意ください。
時 間	午前8時30分～午後8時
期日前投票ができる人	選挙の当日、仕事や旅行などで投票所に行けない見込みの方
必要なもの	入場券(入場券裏面の「宣誓書」に、投票する方の住所、氏名などをあらかじめ記入してください。)

公示日までの期間が短いため、入場券が公示日(1月27日)までに届かない場合があります。なお、入場券が届かない方やなくした方でも選挙人名簿に登録されている場合は投票ができますので、投票所の係員に申し出てください。

問●美郷町選挙管理委員会・美郷町明るい選挙推進協議会事務局 ☎0187(84)1111(内線1214)

## 申告相談は事前予約が必要です

こちらの  
封筒が全世帯へ  
届いています



申告相談は事前予約制です。予約をしていない方の相談はお受けすることができませんので、ご注意ください。

封筒には予約方法を記載した用紙や「申告の手引き」のほか、申告の要否がわかるフローチャート等を同封しています。

### ■事前予約の方法

予約開始日や時間は申告相談の日程により異なります。「広報1月号19ページ」または1月に全世帯へ送付している「申告の手引き」をご覧ください。

①専用電話による受付 次の番号にお電話ください。

予約専用電話 ☎0187(73)5404

### ②オンライン受付

先行して予約できる町公式LINE、町ホームページが便利です。下の二次元コードからご利用ください。

町公式  
ホームページ



町公式LINE



申告相談を受ける前に  
事前準備をお願いします

- ・農業や事業に関する収支をあらかじめ整理し、ノート等に記載してください。
- ・医療費控除の適用を受ける場合は、「医療を受けた人」「医療機関(薬局)」ごとに支払った医療費の金額を同封の様式に事前集計したうえでご来場ください。

問●町税務課 住民税班 ☎0187(84)4902



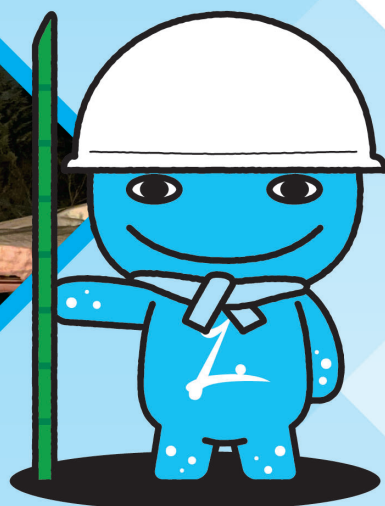
# 六郷のカマクラ

毎年2月中旬から5日間にわたって行われる「六郷のカマクラ」は、新年の幸せを願う小正月行事として、700年余りの歴史があると言われています。期間中は、願い事を記した「天筆」が家々の戸口に立てられるほか、各町内に作られたトリゴヤ（鳥追い小屋）では、餅やミカンを食べながら談笑を楽しむ人々の姿が見られます。

最終日の夜、秋田諏訪宮前のかまくら畑では「天筆焼き」と「竹うち」が行われます。神主の祝詞に続き、会場中央の松二才に火が入れると、人々はそこで天筆を焼き、神様に願いを届けます。また天筆焼きの前後で行われる「竹うち」は、新しい年の米の豊作と繁盛を占う行事として長年親しまれています。

地域住民の伝承意識と努力により「六郷のカマクラ」は現在も本来の姿を保ち続けています。古くから続く町の伝統行事に、皆さまもぜひご参加ください。

このページに関する問い合わせ  
●六郷のカマクラ行事継承会事務局  
☎0187(84)0020



## 関連行事・イベントスケジュール

### 天筆

天筆は緑、黄、赤、白、青(紫)の順に紙を繋ぎ合わせて作り、願い事を書きます。2月10日(火)から14日(土)までの間、各戸や町内施設などに掲揚されます。

### 天筆書き体験

願い事を天筆に託してみませんか。どなたでも参加できますので、お気軽にご来場ください。

期間 ◆2月10日(火)～14日(土)

午前10時～午後4時 ※14日は午後6時まで

会場 ◆名水市場湧太郎「國光響ホール」

料金 ◆大人…1,000円(ニテコサイダー付き)

15歳以下…600円(ニテコサイダー付き)

美郷町民…500円

※1人1セットです。

### 鳥追い行事

雪室(鳥追い小屋)や雪宮が各町内に作られます。もともと、害鳥を追いつためにこどもや老人が詰めた田畑に作られた小屋のことですが、ここでは正月の雪の中で疑似の農作業を行い、新年の豊作を願う農耕予定行事の一つです。

天筆書き体験

鳥追い行事





## 会場案内 MAP

竹うち会場  
かまくら畑



10:00～22:00車両進入禁止  
15:00～22:00車両進入禁止  
終日駐車可 P 18時から駐車可  
交通規制は2月14日(土)のみ

## 竹うち

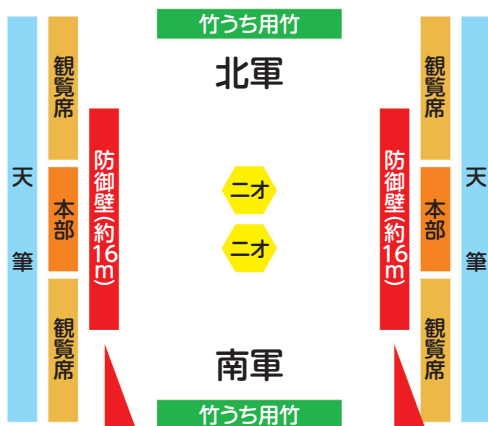
六郷地区の町内が南軍と北軍に分かれ、7～8メートルの青竹で打ち合います。南軍が勝つと米の値が上がり、北軍が勝つと豊作になると伝えられています。

日時 ◆2月14日(土) 午後8時

会場 ◆かまくら畑(秋田諏訪宮前)

※当日は午後5時から飲食店等の出店もあります。清水の学習・案内所「水の休み場」通りに特設販売所を設置します。

## 会場 配置図



今年から新たに防壁が設置され、より安全に観覧できるようになりました!



## 注意事項

松飾り・お札類を当日、会場へ持ち込まないようご協力をお願いします。渋滞や事故の原因となる可能性があります。

2月14日(土)にかまくら畑で燃やす松飾り・お札類は、町内を巡回して収集します。地区ごとの収集場所、時間は次のとおりです。

〔六郷地区〕各町内の指定収集場所

〔本館地区〕本館コミュニティセンター前

〔集金箱を設置する地区・場所〕一件100円となります。

六郷東根・作山・野中地区  
収集場所 ◆美郷町中央ふれあい館  
収集時間 ◆2月13日金 午前9時～午後5時

仙南地区  
収集場所 ◆美郷町公民館  
収集時間 ◆2月13日金 午前9時～午後5時

千畑地区  
収集場所 ◆美郷町北ふれあい館  
収集時間 ◆2月13日金 午前9時～午後5時

名水市場 湧太郎  
収集場所 ◆湧太郎「國之響ホール」内  
収集時間 ◆2月10日(火)～2月13日(金) 午前10時～午後4時

## 松飾り・お札類の 収集について



# 「重点支援地方交付金」活用事業

町では、物価高騰の影響を受けている生活者や事業者を支援するため次の事業を実施します。  
詳しくは各事業の問い合わせ先へご連絡ください。



## 美郷町生活支援緊急助成事業を行います

食料品等および灯油価格の高騰が家計を圧迫していることから、低所得世帯の経済的負担の軽減を図るため食料品等および灯油購入費の助成を行います。

**対象世帯**◆令和7年12月1日時点で、町の住民基本台帳に登録され、世帯員全員の令和7年度住民税所得割が課されていない方のみで構成される世帯

※ただし、次の場合は支給対象外となります。

- ・世帯全員が住民税を課税されている方の扶養となっている場合
- ・世帯全員が施設入所または長期入院等で住所地に生活実態がない場合

**助成内容**◆1世帯につき31,100円

【内訳】食料品等分25,000円  
灯油分6,100円

**手続方法**◆1月下旬、対象と見込まれる世帯に確認書類を送付しています。必要事項を記入し、同封の返信用封筒で返送してください。

※「支給要件を満たしているのに確認書類が届いていない」と思われる方は下記までお知らせください。

**提出期限**◆2月20日(金) ※当日消印有効

申・問●町福祉保健課 福祉班 ☎0187(84)4907

## 運送事業者に支援金を給付します

ガソリン等のエネルギー価格高騰の影響を受けている運送事業者等に対し、経営への影響緩和を図ることを目的に、支援金を給付します。

**対象者**◆町内に事業所を有し道路運送事業等を営む中小企業者または個人事業主

**給付要件**◆次の①、②をすべて満たすこと

- ①申請時点で、道路運送事業等に必要な許可または認定をすべて有していること
- ②町税等の滞納が無いこと

給付額 対象車両	道路運送事業等	給付額	対象車両
	貨物自動車運送事業 (トラック・運送事業)	1台 当たり 1万円	・事業の用に供するもの ・町内事業所に配置され、自動車車検証が有効であるもの
	一般貸切旅客自動車 運送事業(貸切バス事業)		
	一般乗用旅客自動車 運送事業(タクシー事業)		
	自動車運転代行業		

### 申請方法

必要書類を下記へ提出してください。必要書類は下記窓口および美郷町商工会に備え付けているほか、町ホームページからもダウンロードできます。また、二次元コードから電子申請も可能です。



町ホームページ



電子申請

### 申請書類

- ①支援金給付申請書(様式第1号)
- ②給付対象車両一覧(様式第2号)
- ③運輸局からの運送事業の許可書、更新許可書、運輸局への許可申請書などのいずれか(自動車運転代行業については都道府県公安委員会の認定書)の写し
- ④対象車両の車検証の写し

※自動車運転代行業については、認定車両の写真(車体に提示する認定番号が確認できるもの)の提出が必要となります。

**申請期限**◆3月10日(火)

申・問●町商工観光交流課 商工観光交流班 ☎0187(84)4909



## 「美郷町生活支援券」の取扱店を募集します

町では、食料品等の物価高騰による経済的負担の軽減を図り、住民生活を支援するため「美郷町生活支援券」の給付を計画しています。本支援券の取扱店を次のとおり募集します。

なお、前回の「美郷町生活支援券」取扱店として登録している事業者には別途通知を送付しますので、応募の必要はありません。



※写真はイメージです

**対象要件**◆町内において店舗等を有する事業者

**手数料等**◆登録料および換金手数料は無料

**申請方法**◆申請書を下記へ提出してください。申請書は町商工観光行流課に備え付けているほか、町ホームページからもダウンロードできます。

**申請期限**◆2月10日(火)

※期限以降に提出された登録事業者情報は町ホームページのみの掲載となります。

申・問●町商工観光交流課 商工観光交流班 ☎0187(84)4909

## 施設園芸等燃油支援事業を行います

燃油の価格高騰の影響を受けている施設園芸農家等の支援をするため、助成金を給付します。

**対象者**◆町内施設で灯油・A重油を使用して野菜、花き、果樹、キノコ類等を生産し、出荷販売した(する予定がある)町内の農業者・集落営農組織の方

**補助金額**◆令和7年10月から令和8年2月までに購入した灯油およびA重油量1リットルあたり9円

**申請方法**◆必要書類を下記へ提出してください。③補助金交付申請書は下記窓口に備え付けているほか、町ホームページからもダウンロードできます。

**必要書類**◆①燃料燃油購入量を確認できる書類(領収書、納品書等)の写し  
②園芸作物等の出荷伝票の写し  
③補助金交付申請書

**申請期限**◆3月9日(月)



申・問●町農政課 農業振興班 ☎0187(84)4908



令和7年度美郷町一般会計補正予算第10号

報告・可決された案件

令和8年第1回町議会臨時会が1月13日に開かれ、報告・可決された案件は次のとおりです。

第1回町議会臨時会

よろしく  
お願いしま



## 美郷町公式LINE お友達を募集中です！

町公式LINEでは、町政情報をはじめ、災害・防災情報などの緊急情報、イベント情報、子育て情報などを配信していて、これらをプッシュ通知で受け取ることができます。情報収集手段の一つとして、町公式LINEをご活用ください！登録には「LINE」アプリをインストールし、アカウントを取得してから、LINEアプリのホーム画面のお友達検索画面で「@misatotown」を検索し追加するほか、右記二次元コードを読み込んで追加してください。

アカウント名◆秋田県\_美郷町(@misatotown)







美郷町地域おこし協力隊 高橋 錬太郎



暦の上では『立春』を迎えましたが、まだまだ厳しい寒い日が続いております。今年も美郷町ならではのきれいな冬景色が続く中、皆様はどのようにこの季節をお過ごしでしょうか。さて、今回は昨年話になりますが、私は昨年12月6日、名水市場湧太郎の國之警ホールにて実施された「第14回美郷検定」を受検してきました。

美郷検定とは、町内外問わず小学5年生以上から受検できる、美郷町の特色に関する問題が出題される検定です。町に戻ってくるまで、地元このような郷土に関する検定があることを知りませんでした。ポスターを見てその存在を知り、地域おこし協力隊としてぜひ受けておきたい興味を持ったのがきっかけです。試験内容は、美郷町が誕生する前後の歴史、観光、行事、産業などに関する問題が出題されました。正直なところ、地元出身の私でも難しいと思う問題がいくつもありましたが、道の駅美郷で受検者向けに販売されている過去問をしっかりと予習したおかげで、なんとか合格することができました。受けられる級は段階式となっており、今回は3級に合格しましたので、次回はぜひ2級に挑戦したいと思います。美郷町観光情報センターのホームページには、この美郷検定の紹介として「知るほどに美郷町の魅力に再発見できる機会として」と記載されていましたが、まさにその通りでした。合格できたことはもちろん嬉しいですが、試験を通して地元に対する理解が深まり、以前よりも一層地元愛が深まりました。

検定のおかげで美郷町について尋ねられた際には、以前よりも深く掘り下げたPRができるようになったと思います。もっと美郷町の魅力を発信できるよう、これからも頑張っていきたいと思います。次回の美郷検定は12月実施予定と少し先になりますが、皆様もぜひ美郷検定に挑戦して、新たな発見を探してみてください。



## 美郷町 消防出初式 表彰者一覧（敬称略）

### 【秋田県知事表彰】

#### ■有功章

鈴木博昭（第3分団副分団長）、照井吉則（第9分団副分団長）、高橋庄勇（第3分団班長）、澁谷浩之（第9分団班長）、

#### ■永年勤続功労章（40年以上勤続）

齋藤辰美（第6分団分団長）、泉広司（第5分団副分団長）、関郁夫（第5分団）、高松純一（第5分団）、佐々木義明（第6分団）、佐々木正（第7分団）

#### ■永年勤続章（35年以上勤続）

高橋一（第5分団）、高橋孝広（第7分団）

#### 分団

#### ■永年勤続章（30年以上勤続）

高橋清志（第5分団班長）、中村誠（第1分団）、渡邊寿（第3分団）、高橋聡史（第6分団）、鶴谷茂（第7分団）

#### ■永年勤続章（25年以上勤続）

藤井孝志（第6分団班長）、高橋辰雄（第8分団）

#### ■永年勤続章（20年以上勤続）

加島昌央（第3分団班長）、藤岡宏輔（第6分団班長）、熊谷幸太（第2分団）、高橋良至（第3分団）、深澤仁（第3分団）、田本修（第3分団）、高橋良信（第7分団）

### 【秋田県消防協会会長表彰】

#### ■勤続章（10年以上勤続）

三輪大樹（第4分団班長）、遠田梓（第5分団）、木村敏美（第6分団）、

畠山和明（第6分団）、畑山征也（第6分団）、木村潤（第8分団）、鎌田伸一（第9分団）

### 【秋田県消防協会 大仙仙北美郷支部長表彰】

#### ■精勤章（7年以上勤続）

田沢慎之助（第1分団）、藤岡純弥（第2分団）、泉繁（第3分団）、佐藤隼人（第4分団）、齊藤正泰（第4分団）、高野大（第4分団）、鈴木雅也（第4分団）、大坂吉宏（第4分団）、高田大地（第5分団）、佐々木洋一（第5分団）

### 【美郷町消防団長表彰】

#### ■精勤章（3年以上勤続）

坂本真隆（第1分団）、玉城一輝（第1分団）、藤嶋忍（第2分団）、藤井豊（第6分団）、高橋昂我（第7分団）、岡本昌真（第8分団）、木村裕蔵（第8分団）、継田竜也（第9分団）

### 【美郷町長表彰】

#### ■優良分団表彰（3年以上無火災）

#### ■優良分団表彰（1年以上無火災）

第2分団、第4分団、第5分団、第1分団、第8分団、第9分団

### ■秋田県消防操法大会出場分団表彰

（第62回秋田県消防操法大会小型ポンプ操法の部優勝）

第2分団（佐藤慎、榎尾一貴、星山佑介、出茂彰真、山田清人）

### ■感謝状

照井正明（元副団長）、加藤明（元部長）、鎌田喜己夫（元部長）、若畑隆文（元班長）、加島秀孝（元班長）、佐藤一徳（元班長）、高橋茂（元班長）、高橋孝人（元団員）、戸澤清信（元団員）、高橋勝也（元団員）、武藤誠一（元団員）、能登屋浩勝（元団員）、三輪実（元団員）、藤井但（元団員）、梅川浩孝（元団員）



## 令和7年度食生活改善事業功労者 厚生労働大臣表彰

### ■美郷町食生活改善 推進協議会

会長 出雲 房子 さん  
(中島・藤原)

出雲さんは長年にわた  
り栄養改善および食生活  
改善事業普及等の活動  
に大きく貢献し向上した  
と認められ、このたび表  
彰されました。



## 「秋田米フォーラム2025」 美味しい"あきたこまち"コンテスト

(12月3日 秋田キャッスルホテル)

■優秀賞 一般財団法人日本穀物検定協会会長賞  
石田 博文さん(石神)



■左から2番目 石田博文さん

## 第19回おいしいお米コンクール

(12月11日 大仙市)

### ■あきたこまち部門

金賞 高橋 由美夫さん(土崎南部)

### ■サキホコレ部門

銅賞 斎藤 浩さん(元本堂北部)



■右から3番目 高橋由美夫さん  
■左端 斎藤浩さん

## 活躍・表彰おめでとうございます

### 第7回 東北中学生 空手道選抜大会

(11月16日  
福島県 郡山カルチャーパーク)

#### ■中学生女子個人組手

54kg以下級

第3位 森本 羽南 さん  
(美郷中1年)



■森本羽南さん



■金子美麗さん

### 第19回 武蔵国 空手道親睦大会

(11月30日  
埼玉県 アスカル幸手)

■小学生6年女子個人組手  
第1位 金子 美麗 さん  
(仙南小)

## 美郷町民サッカー大会(室内の部)

(12月28日 美郷町総合体育館リリオス)

■優勝 トゥリオンファール ■準優勝 ILT

■第3位 アキレス腱

■最優秀選手賞 米沢谷 佳樹 さん  
(トゥリオンファール 大仙市)

■敢闘選手賞 高橋 慶伍 さん(ILT 新町)



■トゥリオンファール

## 令和7年度秋田県統計功労者表彰

(11月25日 県庁第二庁舎)

### ■秋田県知事表彰

統計調査員 右谷 幹雄 さん(西高方町)

統計教育功績者 千畑小学校 教頭 高橋 郁夫 さん

### ■総務大臣表彰

各種統計調査 渋谷 久雄 さん(大町)

### ■農林水産大臣表彰 農林業センサス2025

佐藤 春雄 さん(荒町) 進藤 利秋 さん(羽貫谷地)

高橋 勝秋 さん(七滝) 高橋 久一 さん(上畑屋)

星山 正美 さん(本堂東部)



秋田県内自治体として初めての協定締結

## 美郷町と東北大学大学院農学研究科が 連携と協力に関する協定を締結

12月22日、町は国立大学法人東北大学大学院農学研究科と、連携と協力に関する協定を締結しました。締結式終了後はラベンダー園や六郷湧水群等を視察し、今後の連携内容について協議を重ねました。

本協定は地域の食料や特産品、農林水産業の課題解決と発展を図り、持続可能な地域社会の構築や産業の振興に寄与することを目的としています。

今後は共同研究等の実施、人材育成、イベント開催等について連携・協力を予定しています。

秋田県美郷町・東北大学大学院農学研究科  
連携と協力に関する協定締結式



▲松田町長と北澤春樹研究科長



美郷の相撲道は元旦にあり!

## 美郷町相撲連盟 新年初稽古



美郷町相撲連盟(伊藤福章会長)が主催する新春恒例の初稽古が1月1日に美郷中学校相撲道場で行われました。

当日は美郷相撲スポーツ少年団や美郷中学校相撲部、地元OBたちなど合わせて約30名がまわし姿で集まりました。神事で今年一年の精進と安全を祈願した参加者たちは、四股踏みやすり足、勝ち抜きで行われる申し合い稽古に取り組み、道場は体と体がぶつかり合う音が響き渡りました。

「スキーって楽しい!」

## スキー教室を開催

町主催のスキー教室が1月10日、12日に後三年スキー場で開催され、町内の小学1・2年生の児童41名が参加しました。参加した児童たちは美郷町スキー連盟(高橋強信会長)の指導のもとでどんどん上達し、うまく滑れるようになると「楽しい!」「もう1回!」と笑顔を見せていました。



MISATOPICS

町の話題





美郷の冬は楽しみがいっぱい!

## ウインターアクティビティ 体験会を開催しました

町とあきた美郷づくり株式会社の共催によるウインターアクティビティ体験会が、1月17日に仏沢ため池周辺で行われました。美郷町のアウトドアを楽しく安全に案内する専門家「ネイチャーガイド」を活用した本事業は、町内外から8名の参加者が集まり、スノーシュー・ハイク、冬のキャンプ・スイーツづくり、スノーモービル体験と盛りだくさんのアクティビティを楽しんでいました。



COLUMN  
WINDS

コラム

# 風

## 器の役割

美郷町長 松田知己

最近、中学の同期生をはじめとする年齢の近い方々から、オートバイに乗り始めたという話を伺うことが多くなりました。大体は若い頃にオートバイに乗っていた方々で、「年齢的に今が再開時期」との判断で、オートバイ人生再始動ということのようです。かつてオートバイに乗っていた私も、大いに心が動かされるところです。

私が学生時代から乗っていたオートバイはオフロードタイプで、きっかけは高校3年生から読み始めた「ビーパル」という雑誌でした。山中の林道を走り、溪流でゆっくり自然と向き合う目

的でそのタイプを選び、併せて河原でくつろげるようキャンプ用シングルバーナーやコッヘルなども準備しました。特にコッヘルは優れもので、ある時は調理用鍋に、ある時はコーヒーカーップに、ある時は盛り付け皿になり、まさに万能の調理器具であり、万能の器でした。

そうした「万能の器」は、いろんな場面で欲しいわけですが、仕事の場面においても同様です。(でもコッヘルではありませんよ笑) 仕事における万能の器は、例えば企業や団体等との包括的連携協定などがそれに当たります。連携協定では大体のケース

で複数の展開内容で盛り込みますので、その協定が、ある時は産業振興のための器になり、ある時は地域振興のための器になり、ある時は健康づくりのための器になるわけです。ですので、まずはその

器(連携協定)があるかないかそれが重要となります。あればこそ、新たな連携展開が可能となり、無ければそうした展開はできないわけです。そうした想いを持って、美郷町ではこれまでいろいろな団体等と連携協定を締結してまいりました。そして昨年12月下旬、その充実として東北大学大学院農学研究科と連携協定を締結したところです。先進的な研究を行っている大学ですので、この連携協定が今後いろいろな器となり、美郷町の町づくりに関わってもらえるものと期待しております。そしてその第一歩が美郷雪華に関する連携です。大学が持つ知見と技術で、美郷雪華に関して新たな展開に取り組みます。どんな結果となるかわかりませんが、せつかくの器(連携協定)です。積極的に活用し、町づくりを前進させてまいりたいと思います。とは申すものの、そうした立派な器をうまく利用できる私の器なのかどうか、そこが最も心配なところではありますが、笑



▲東北大学大学院農学研究科との協定締結式であいさつをする松田町長



# タイ王国との中学生相互訪問交流 タイ王国ノンタブリー県から 12名の中学生が来町



町では、タイ王国ノンタブリー県第一初等教育局と締結している教育交流協定に基づき、中学生相互訪問交流を実施しています。昨年8月には美郷中学校の生徒12名が同県を訪問し、現地のアヌラチャプラシットスクールでさまざまな体験を通してタイ王国の文化を学ぶことができました。そして令和7年12月15日、アヌラチャプラシットスクールから生徒12名が美郷町を訪れました。4泊5日の日程となった今回の訪問では、美郷中学校での交流活動のほか、日本の文化、日本の「冬」を味わうことができるさまざまな体験活動が行われました。

美郷中学校で開催された歓迎集会は終始英語で進められ、美郷中学校の生徒らはタイの国旗を掲げて友好を示しました。

## ペップロイさんのコメント

美郷町のみなさんは責任感があり、とても親切でした。



美郷中学校の生徒が作成した日本文化に関するクイズにアヌラチャプラシットスクールの生徒が挑戦しました。正解すると歓声と拍手が湧きおこり、会場は大いに盛り上がりました。





アニュラチャプラシットスクールの生徒は名水市場湧太郎で餅つき、着付け、天筆書き体験を行いました。生徒たちは初めての体験に戸惑いながらも、美郷中学校の生徒のサポートを受けながら交流を楽しみ、日本文化への理解を深める機会となりました。また美郷中学校で行われた授業に参加した際は、柔道や琴、書道などの伝統文化を学びました。



### グギットさんのコメント

美郷町には美味しい食べ物があり、親切で根気強い方々がいて、私が慣れていないことがあると助けてくれました。

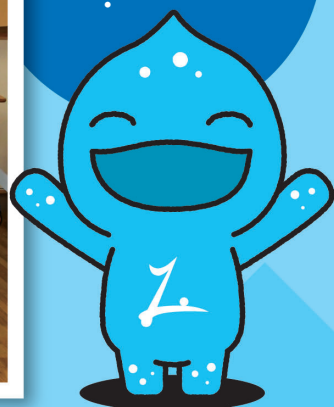
ホストファミリーとなった美郷中学校の生徒宅では、家族で親睦を深めることができました。5日間の交流でしたが、生徒達にとってかけがえのない大切な思い出となりました。

### ティガーさんのコメント

人生で最高の経験をしました。生まれて初めての雪遊びや、外国を訪れる体験もできました。



また  
美郷に  
来てね！





# 4月1日から公共施設の管理体制が変わります

町では、公共施設を適切に維持管理するため、施設の利用状況等を踏まえた管理体制の見直しを行います。財政環境の変化を見据えた効率的な施設運営を図り、これまでと同様の住民サービスを確保するため、皆様のご理解とご協力をお願いします。

※1 月曜日または火曜日が「国民の祝日に関する法律に規定する休日(以下「祝日法による休日」という)」に当たる場合はその翌日とします。(翌日も「祝日法による休日」の場合は、一番近い休日ではない日)ただし、同一週の月曜日と火曜日がともに「祝日法による休日」に当たる場合は、同一週の水曜日以後で最も近い「祝日法による休日」でない日およびその翌日とします。

## 対象となる施設と変更内容

施設名	変更前	変更後	お問い合わせ先 (0187)
歴史民俗資料館	開館時間		生涯学習課 歴史文化財班 84-4040
	午前9時	午前10時	
屋内スポーツ館	休館日		生涯学習課 スポーツ振興班 84-4916
	毎週月曜日	毎週月・火曜日 (※1)	
住民活動センター	休館日		企画財政課 企画財政班 84-4901
	毎週月曜日	毎週日・月曜日	

## 農業委員の候補者を募集します

現在の農業委員の任期が令和8年7月19日をもって満了となるため、次期農業委員の候補者を募集します。

募集期間◆3月2日(月)から3月31日(火) 募集人員◆16人

任用期間◆令和8年7月20日から令和11年7月19日までの3年間

応募方法◆推薦または自ら応募

※詳細は募集要項をご確認ください。「募集要項」「推薦・応募様式」は下記窓口のほか、町ホームページからダウンロードできます。



問●町農業委員会事務局 ☎0187(84)4913

## 新たに委嘱された人権擁護委員を紹介します



1月1日付で法務大臣から人権擁護委員の委嘱を受けた方々を紹介します。人権擁護委員はいじめや家庭内でのめもごと、近所でのトラブルなど身近な困りごとを相談できる相手のひとりです。お気軽にご相談ください。

### ■人権擁護委員

【再任】高橋 信雄 さん(遠槻)

【再任】下田 亮 さん(長岡森)

相談の秘密は守られますので  
ご安心ください



問●町住民生活課 戸籍年金班 ☎0187(84)4903



令和6・7年度の登録をして  
いる方も申請が必要です

## 令和8・9年度 「小規模修繕等契約希望者」を募集します

### ■小規模修繕等契約希望者登録とは

町の入札参加資格名簿(指名願)への登録が困難な町内の小規模事業者を登録し、積極的に活用することで受注機会を確保および町内経済の活性化を図るものです。町が発注する小規模な修繕等について見積参加を希望する方は、登録申請をしてください。

### ■小規模な修繕等とは

修繕等の内容が軽易かつ履行が容易で、契約額が原則として50万円未満のもの

#### 修繕等の種類

①大工 ②ガラス・サッシ ③畳 ④建具、木製品修理・再生 ⑤装飾、敷物 ⑥塗装 ⑦左官・タイル ⑧建築板金 ⑨電気設備 ⑩給排水衛生設備 ⑪鋼構造物 ⑫造園・林業 ⑬シャッター ⑭農機具、機械等修理 ⑮土木 ⑯その他

### ■登録の有効期間

令和8年4月1日～令和10年3月31日

### ■登録できる事業者

町内に主たる事業所または住所を有する方で、希望業種について技術者資格等を有している方

※建設業許可の有無、経営組織等は問いませんが、受注した内容を自ら施工できる方に限ります。町の入札参加資格名簿へ登録されている方や町税を滞納している方は登録できません。

### ■申請方法

次のいずれかの方法で申請してください。

- ①下記窓口に提出(美郷町役場1階)
- ②右二次元コードから電子申請で提出。



### ■受付期間 2月2日(月)～3月6日(金)

※①の場合は平日の午前8時30分～午後5時15分

### 提出書類

申請書、提出要項は下記の窓口に備え付けているほか、町ホームページからもダウンロードできます。



①	申請書
②	法人の方:履歴事項全部証明書 ※発行後3カ月以内、写し可 個人の方:町住民登録確認(照会)に関する承諾書
③	町税等未納有無調査承諾書
④	希望業種に係る技術者資格等を証明できる書類
⑤	暴力団の排除に関する誓約書

申・問●町総務課 管財班 ☎0187(84)1111

## 秋田県美術展覧会 第23回仙北地域展

秋田県美術展覧会(通称:県展)は、日本画・洋画・彫刻・工芸・書道・写真・グラフィックデザインの7つの分野で構成された県内最大の公募展です。この巡回展として町学友館では、令和7年6月に開催された第67回県展の入賞・入選のうち、美郷町・大仙市・仙北市在住の作家の作品を集めて「仙北地域展」を開催しています。

出品者の作品に対する思いのこもった作品解説とともに、ぜひお楽しみください。皆様のご来館を心よりお待ちしております。

期 間◆1月17日(土)～2月23日(月・祝)  
会 場◆美郷町学友館

開館時間◆午前9時～午後5時(入館は午後4時30分まで)  
休 館 日◆毎週月曜日(ただし、月曜日が祝日の場合は翌日)  
入 館 料◆一般:300円 高校生以下:無料

※10名以上の団体および障害者手帳またはミライロID提示の方は1人200円。



問●美郷町学友館 ☎0187(84)4040



## 町が定める計画案にご意見をお寄せください

町では次の行動計画等を改訂・策定するにあたり、町民の皆さんから広くご意見を募集します。  
募集期限、閲覧場所等が異なりますのでご注意ください。

### 地域福祉計画・地域福祉活動計画（案）

町では、住民一人ひとりの暮らしと生きがい、地域をともにつくっていく「地域共生社会」の実現を目的に「第4期美郷町地域福祉計画・第5期美郷町地域福祉活動計画（案）」を作成しましたので、ご意見を募集します。

募集期間◆2月20日（金）～2月27日（金）

閲覧およびご意見受付場所◆町ホームページ、下記の窓口、六郷・仙南各出張所

問●町福祉保健課 福祉班 ☎0187(84)4907

### 新型インフルエンザ等対策行動計画（案）

町では、これまで美郷町新型インフルエンザ等対策行動計画により、感染症における総合的な措置を講じてきました。同計画について、新型コロナウイルス感染症の対策結果等を踏まえ、改訂案を作成しましたのでご意見を募集します。

募集期間◆2月2日（月）～2月6日（金）

閲覧およびご意見受付場所◆町ホームページ、下記の窓口、六郷・仙南各出張所

問●町福祉保健課 健康対策班 ☎0187(84)4900

### 第5期美郷町食育推進計画（案）

町では、町民が食に関する正しい知識と的確な判断力を身につけ、健全な食生活を実践できるよう育むこと（食育）を目的に「第5期食育推進計画（案）」を作成しましたので、ご意見を募集します。

募集期間◆2月20日（金）～2月27日（金）

閲覧およびご意見受付場所◆町ホームページ、下記の窓口、六郷・仙南各出張所

問●町福祉保健課 健康対策班 ☎0187(84)4900

### 商工観光交流課

### 湯とぴあ雁の里温泉の設備工事に伴う休業のお知らせ

湯とぴあ雁の里温泉は給湯循環ポンプ取替工事のため、次の日程で全館休業となります。ご迷惑をおかけしますが、ご理解をお願いします。

休業期間◆3月2日（月）、3日（火）

問 町商工観光交流課 商工観光交流班 ☎0187(84)4909



## 美郷町雇用促進支援金を給付します

変化する社会情勢等の影響下における雇用環境の維持を図ることを目的として、町民を雇用する企業等を支援します。

**給付対象者**◆令和7年4月1日以降に、次に該当する町民を新たに正社員(雇用期間の定めなし、週の所定労働時間が30時間以上)として、6カ月間雇用継続した町内に事業所を有する個人または法人

- (1) 新卒者(高校、大学等を卒業して3年以内の未就職者)
- (2) 中途採用者(60歳未満)
- (3) 移住者(10年以上の町外居住者、60歳未満)
- (4) 新型コロナウイルス等の影響による離職者(60歳未満)
- (5) 美郷町商工業振興奨励金、美郷町本社機能移転促進事業補助金、美郷町起業家総合支援事業補助金、美郷町中小企業新分野進出応援事業補助金の交付決定者より雇用された者(60歳未満)

**交付額**◆(1) 1人につき15万円  
(2)～(5) 1人につき10万円

**申請期限**◆3月31日(火)

**申請方法**◆正規雇用してから6カ月以後に、必要書類をそろえて下記へ申請してください。

**必要書類**◆次の書類は一部です。詳細は町ホームページをご確認ください。

- ・美郷町雇用促進支援金給付申請書
- ・履歴事項全部証明書(法人の場合のみ)
- ・事業主の住民票抄本など事業所所在地が確認できる書類(個人事業主の場合のみ)
- ・支援金対象者調書
- ・事業者雇用状況証明書
- ・雇用契約書または労働条件通知書の写し
- ・雇用保険被保険者資格取得等確認通知書の写し
- ・出勤簿等の写し 等

※申請書は町ホームページからダウンロードできるほか、下記の窓口に備え付けています。



申・問 町商工観光交流課 商工観光交流班 ☎0187(84)4909

税 務 課

## 3月2日(月)は後期高齢者医療保険料の納期限です

■各税の納期限(口座振替日)

項 目	期別	納期限 (口座振替日)	期別	納期限 (口座振替日)
後期高齢者医療保険料(普通徴収)	8期	3月2日(月)	7期	2月2日(月)
国民健康保険税(普通徴収)			7期	2月2日(月)

口座振替を希望する方は次の取り扱い金融機関でお申し込みください。

- 秋田銀行
- 北都銀行
- 羽後信用金庫
- JA秋田おばこ
- JA秋田ふるさと
- ゆうちょ銀行

納め忘れがないかご確認ください

**ご注意ください!**  
もしも納期限までに納めなかったら

納期限後に納付された場合、納期限の翌日から納付日までの期間の日数に応じた延滞金が発生します。一定の割合で計算した延滞金の金額が1,000円以上の場合、延滞金のみの納付書を対象納税義務者に発送することになりますので、お早めに納付してください。

納付書に記載された二次元コード(eL-QR)を利用して地方税お支払サイトからも納付できます。詳しくは右の二次元コードよりご確認ください。



地方税お支払サイト

町税等の納付方法の詳細については町ホームページまたは「令和7年度版 美郷町まちづくりガイド」をご覧ください。

問 町税務課 ☎0187(84)4902

住 民 生 活 課

## ヘルメット、墜落制止用器具を無料で貸し出しします

町では雪下ろし作業中の安全対策を目的とし、次のとおり器具を貸し出ししています。貸し出しを希望する方は下記の窓口へ申請してください。

**対象者**◆町に住民登録している方 **貸出期間**◆最大4日間(貸出日を含む)

**貸出器具**◆ヘルメット、墜落制止用器具(フルハーネス)、安全ロープ

**申請方法**◆下記の窓口へ備え付けている申請用紙へ記入し、同窓口へ提出してください

申・問 町住民生活課 環境安全班 ☎0187(84)4903



## 「ともすけ共済」令和8年度の申し込みを受け付けています

加入を希望する方は2月に配布する「ともすけ共済」パンフレット(加入申込書)をご覧ください、お申し込みください。

**対象者**◆町に住民登録している方

※令和8年4月に小学校へ入学する児童は1年に限り交通災害共済金の掛金が無料になります。

**共済期間**◆4月1日(水)～令和9年3月31日(水)

**共済掛金**◆交通災害共済金 年間300円  
不慮の災害共済金 年間700円

### 共済金内容

#### 交通災害共済金

対象:交通災害による通院・入院(1日でも請求可)  
傷害:1万5,000円～20万円 死亡:100万円

#### 不慮の災害共済金

対象:不慮の災害による入院のみ(1日でも請求可)  
傷害:1万5,000円～11万円 死亡:60万円

**申込先**◆郵便局、秋田銀行、北都銀行、羽後信用金庫、秋田おばこ農協、秋田ふるさと農協、町住民生活、六郷・仙南各出張所のいずれかの窓口に参加申込書を提出してください。

※共済は通年で加入できますが、金融機関での加入取扱期間は7月31日(金)までです。

### WEBでのお申し込みが便利です!

24時間いつでも申請することができ、請求をする際も窓口へお越しいただく必要がありません。詳しくは右の二次元コードから申請ページをご確認ください。



申・問 町住民生活課 環境安全班 ☎0187(84)4903

## 【予約必要】マイナンバーカードの出張申請(新規)を行います

事前予約をして出張申請(新規)を利用した方に完成したカードをご自宅へ郵送することができますので、この機会にどうぞご利用ください。

**日時・会場**◆2月28日(土)

①午前9時30分～午前11時30分

会場:美郷町中央ふれあい館

②午後1時30分～午後3時30分

会場:美郷町南ふれあい館

**対象者**◆・町内に住所がある方

- ・申請日から2カ月以内に転出予定がない方
- ・申請者本人が(15歳未満の方は法定代理人と一緒に)会場に来ることができる方

**申込方法**◆次の期間に下記へ電話でお申し込みください。

2月17日(火)～2月26日(日)

午前9時～午後5時(土日・祝日を除く)

### 必要書類◆

- ・マイナンバー通知カード(申請時に返納)  
※お持ちの方で、紛失した場合は申請時にお申し出ください。

- ・本人確認書類(Aの場合は1点、Bの場合は2点)

### A顔写真付きの公的身分証明書

運転免許証、運転経歴証明書(平成24年4月1日以降に交付されたもの)、障害者手帳、療育手帳、在留カードなど

### B「氏名+生年月日」または「氏名+住所」が記載されている証明書

健康保険資格確認書、介護保険被保険者証、年金手帳、年金証書、各種医療受給者証、学生証など

### その他◆

- ・マイナンバーカードが届くまでに1カ月程度かかります。
- ・必要書類の不足や事前予約がない場合は、カードを郵送することができず、町住民生活課窓口での受け取りとなりますのでご注意ください。

申・問 町住民生活課 マイナンバー専用電話 ☎0187(73)6366

## 【予約不要】マイナンバーカードの出張申請サポートを行います

冬季の利便性向上のため、マイナンバーカードの出張申請サポート窓口を開設します。**なお、カードの受け取りは役場本庁舎となります。**

**日時・会場**◆①2月10日(火)、18日(水)、25日(火)

午前9時30分～午前11時30分

会場:美郷町中央ふれあい館

②2月12日(木)、20日(金)、26日(木)

午前9時30分～午前11時30分

会場:美郷町南ふれあい館

**対象者**◆・町内に住所がある方

- ・申請日から2カ月以内に転出予定がない方
- ・マイナンバーカードの申請をしていない方
- ・申請者本人が(15歳未満の方は法定代理人と一緒に)会場に来ることができる方

### 必要書類◆本人確認書類

- ・運転免許証、障害者手帳、在留カード、健康保険資格確認書、介護保険被保険者証、年金手帳など

問 町住民生活課 戸籍年金班 ☎0187(84)4903



## 3月7日(土)、8日(日)は戸籍証明書が取得できません

戸籍情報システムのメンテナンス期間のため、3月7日(土)、8日(日)は下記および六郷・仙南各出張所、コンビニエンスストアなどすべての窓口で証明書を取得することができません。ご不便をおかけしますが、ご理解をいただきますようお願いいたします。

### ■発行できない証明書

- ・戸籍証明書全般(戸籍謄本、改製原戸籍謄本)
- ・附票証明書(戸籍の附票の写し)

※住民票の写しや印鑑証明書、所得・課税証明書等は通常どおり取得可能です。

問 町住民生活課 戸籍年金班 ☎0187(84)4903

福祉保健課

## ヘルプマーク・ヘルプカードを知っていますか？

援助や配慮を必要としていることが、外見からはわからない障がいのある方などに「ヘルプマーク」「ヘルプカード」を配布しています。このマークやカードを身に付けている方を見かけたときは、思いやりのある行動をお願いします。「ヘルプマーク」「ヘルプカード」の配布を希望される方は下記へお問い合わせください。

**配布対象**◆援助や配慮を必要としている方

- ・義足や人工関節を使用している方
  - ・心臓疾患などの内部障害や難病の方
  - ・知的障害、発達障害、精神障害の方
  - ・妊娠初期の方 ・認知症の方 など
- ※障害者手帳の有無は問いません。

**配布場所**◆町福祉保健課



あなたの支援が必要です

**ヘルプカード**

秋田県

【自由記述欄】

※配慮してほしいことなどをご記入ください。

ふりがな 名前	連絡先 <input type="checkbox"/> 自宅 <input type="checkbox"/> 勤務先・通学先 <input type="checkbox"/> その他 ( )
住所	<input type="checkbox"/> 自宅 <input type="checkbox"/> 勤務先・通学先 <input type="checkbox"/> その他 ( )
性別 <input type="checkbox"/> 男 <input type="checkbox"/> 女 血液型 <input type="checkbox"/> A <input type="checkbox"/> B <input type="checkbox"/> O <input type="checkbox"/> AB RH+ <input type="checkbox"/> RH- 生年月日 年 月 日	<input type="checkbox"/> 自宅 <input type="checkbox"/> 勤務先・通学先 <input type="checkbox"/> その他 ( )
<p>大切な連絡 (このカードをご覧になった方へ)</p> <p>医療機関 (かかりつけ) 連絡先</p>	

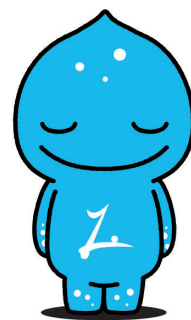
▲ヘルプカード

▲ヘルプマーク

## 戦没者等のご遺族のみなさまへ

今日の日本の平和と繁栄の礎となった戦没者等の尊い犠牲に思いをいたし、国として改めて弔慰の意を表すため、戦没者等のご遺族に対し第十二回特別弔慰金が支給されます。町では、前回から引き続いて請求権利があると思われる方(前回の請求者が令和7年4月1日以降に亡くなられている場合はそのご親族)に対してお知らせを送付しています。まだ請求の手続きをされていない方は請求期間内にご請求ください。なお、町からお知らせが届かない方で請求権利があると思われる方は、下記までお問い合わせください。

**請求期間**◆令和10年3月31日まで



申・問 町福祉保健課 福祉班 ☎0187(84)4907

皆さんの憩いの場です

## コーヒーサロン「てとて」

気軽にお立ち寄りください。「てとての会」の会員がお待ちしております。

日時◆2月18日(水) 午前10時～午後1時30分

会場◆美郷町中央ふれあい館

会員募集中! ご興味のある方は下記までお気軽にお問い合わせください。



問 町福祉保健課 健康対策班 ☎0187(84)4900

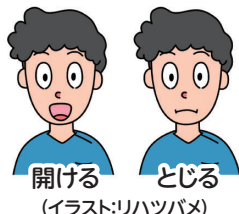


## 知っ得! あんしん!! 「認知症予防」④5

よくかんで食べること、声を出して話すことは、年齢に関係なく脳の健康につながります。「ゆっくり食べる」「ひと声かける」その少しの意識で、口と脳はしっかり働きます。今日からできる「簡単お口ケア」をご紹介しますので、毎日の生活に取り入れてみましょう。

### ①食事の前に口を少し動かす

口を開けたり閉じたり、舌をゆっくり動かしてみましょう。口が動きやすくなるだけでなく、かむ力や飲み込みの助けにもなります。



### ②よくかむことを意識する

やわらかい食事でも、ゆっくりよくかむことを意識してみましょう。かむことは、脳への大切な刺激になります。まずは最初の一一口を30回かんでみましょう。

### ③口を使ってひと声出す

挨拶や返事、例えば「ありがとう」の一言で十分です。声を出すことで、口や舌、表情の筋肉が動きます。おしゃべりも立派な口のケアです。

## 今月のオレンジカフェの紹介

—どなたでも気軽に参加できます—

### 【オレンジカフェせんなん】

日時◆2月17日(火) 午後1時30分～午後3時

場所◆ロートピア仙南

(金沢西根字上糠淵3番地2)

テーマ◆「音楽を楽しみながらココロもカラダもリフレッシュ」

講師◆中村 裕子 さん

問●在宅介護支援センター仙南 ☎0187(87)8010

時間内  
出入り  
自由

問 美郷町地域包括支援センター(町福祉保健課内) ☎0187(84)4907

## 教育推進課

## 就学援助制度のお知らせ

町では、小・中学校に在学する児童・生徒がいるご家庭で、経済的な理由で就学に必要な経費の負担にお困りの保護者の方に対し、その費用の一部を援助しています。希望される方は下記へご相談ください。

受付期間◆2月2日(月)～3月13日(金)(土日・祝日を除く)

援助内容◆学用品費、通学用品費、校外活動費、修学旅行費、新入学用品費、体育実技用具費 など

援助対象◆令和8年度に小・中学校に在学する児童・生徒の保護者で、次のいずれかに該当する方

①生活保護を受けている方

②①に準ずる程度に生活困難と認められた方

支給時期◆5月～6月(認定者に別途通知します)

※4月に小・中学校に入学予定で2月27日(金)までに申請し、認定された方には、新入学用品費を入学前(3月下旬)に支給します。

## 特別支援教育就学奨励費のお知らせ

障がいのある児童・生徒や特別支援学級に在籍している児童・生徒の保護者の方を対象に、就学に必要な費用の一部を援助しています。対象となる方については、支給申請の際に、購入した学用品や通学用品などの領収書、レシートの提出が必要となります。申請の時期が来るまで、領収書やレシートの保管をお願いします。

### 対象用品◆

【学用品費】ノート、筆記用具、辞典類、体育用ズック靴、作業衣 など

【通学用品費】通学用靴、雨傘、雨靴、帽子 など

【新入学用品費】ランドセル、カバン、制服、上履き など

援助対象◆次の①～④の要件を全て満たす方

①美郷町内に住所を有すること

②美郷町立の小・中学校に在学する児童・生徒であること

③障がいを有する(視覚障害、聴覚障害、知的障害、肢体不自由、病弱)または特別支援学級に在籍していること

④支給要件を満たしていること

※申請書類については、新年度になってから対象者へ配付します。申請時期や必要書類などの詳細は、その際に通知します。

## 「小中学校入学祝金」を支給します

入学時における保護者の経済的負担を軽減するとともに、子育てや児童・生徒の健全な育成を支援するため祝金を支給します。

支給対象◆令和8年度に小・中学校等(特別支援学校の小学部および中学部も含む)へ1年生として入学する児童・生徒を扶養する保護者

支給要件◆小・中学校等に入学する月において、児童・生徒および保護者が美郷町に住所を有していること

金額◆新入学児童・生徒1人につき3万円

申請期間◆2月2日(月)～3月13日(金) ※必着

申請方法◆下記への持参または郵送

提出書類◆・美郷町小中学校入学祝金支給申請書

・入学祝金振込口座が確認できる通帳の写し(申請保護者名義のもの)

支給方法◆口座振込(申請受付後、決定次第の支給)

支給の対象となる可能性がある方には、1月中に通知および申請書を発送しています。

問 町教育委員会 教育推進課 教育総務・指導班 ☎0187(84)4914



# 介護保険事務所からのお知らせ

## 要介護認定に必要な認定調査とは

介護保険サービスを利用するには、要介護認定を受ける必要があります。どのくらいの介護や支援が必要かを調べるために認定調査が行われます。認定調査は要介護度を定める際の重要な資料となります。適切な要介護判定につながるようご協力ください。

### ■認定調査とは

認定調査員がご自宅等を訪問し、心身の状態や日頃の生活等を調べるために、本人と家族等から聞き取りや動作確認を行います。「調査の時どんなことを聞かれるの?」というご質問について、例をご紹介します。

- ・身体機能について  
寝返りや起き上がり、歩行を何にもつかまらないでできるか
- ・介助が必要かどうか  
排泄や食事、着替えの動作に介助が必要か
- ・認知機能や心の状態  
物忘れの症状、急に泣きたくなくなることがある

### ■認定調査を受ける時のポイント

○急な体調不良(発熱等)の時の調査は避けましょう

いつもと違う体調の時では、正しい調査ができないことがあります。

○困っていることはメモしておく

緊張等から状況が伝えきれないことも…。困りごとはメモしておくで安心です。(例) 怒りっぽくなった、物忘れがある、排泄の失敗が目立ってきたなど。困りごとが月(週)にどのくらいみられるか、その際に介護者はどうしているか、等もわかると調査に役立ちます。

○家族等に同席してもらう

家族等いつもの介護者に同席してもらえば、より正確な調査ができます。

問い合わせ●介護保険事務所 認定業務班 ☎0187(86)3912

# 国民年金に関するお知らせ

## 20歳になったら国民年金

20歳の誕生日の約2週間以内に「加入のお知らせ等」と「基礎年金番号通知書」が送付されます。2週間程度経過しても通知が届かない場合は、加入の手続きが必要な場合もありますのでお問い合わせください。20歳以上60歳未満の学生・農林漁業者・自営業・無職の方等は、国民年金に加入することが義務付けられています。また年金保険料を納付する場合には次のようなお得な制度もあります。

- ①「前納制度」:まとめて前払い(前納)することで割引される前納制度があります。
- ②「付加年金」:定額保険料17,510円(令和7年度)に月額400円の付加保険料を上乗せして納めると将来の老齢基礎年金に付加年金(200円×付加保険料を納めた月数)が加算されます。
- ③「口座振替・クレジット納付」:申し込みによりご利用いただけます。納め忘れを防ぎ、納付方法で「前納」をお選びいただくと割引も受けられます。
- ④納付された保険料は、税制上、全額社会保険料控除として認められます。

※「学生納付特例制度」について

20歳になったら国民年金の被保険者となり、保険料の納付が義務付けられていますが、納付が困難な学生の方は、申請により在学中の保険料の納付が猶予される「学生納付特例制度」が設けられています。申請用紙は「加入のお知らせ」に同封され郵送での提出が可能です。

問い合わせ●町住民生活課 戸籍年金班 ☎0187(84)4903  
大曲年金事務所 お客様相談室 ☎0187(63)2296

# ★★★ みさと子育てナビ ★★★

misato parenting navigation



## こどもの予防接種は適切な時期に行いましょう



予防接種は、感染予防や重症化予防を目的に行われますが、接種に適した時期があります。できるだけ標準的な接種期間(年齢)に忘れず接種を受けるようにしましょう。

### 「定期接種」と「任意接種」

予防接種には、予防接種法に基づき対象者および接種期間等が定められた「定期接種」と、それ以外の「任意接種」があります。乳幼児期に受ける「定期接種」は次の一覧のとおりです。

定期接種の種類		標準的な接種期間(年齢)	接種回数
ロタウイルス感染症	1価	初回接種は生後2カ月から出生14週6日後まで	2回
	5価		3回
B型肝炎		生後2カ月から9カ月未満	初回：2回 追加：1回
小児の肺炎球菌感染症		初 回：生後2カ月から7カ月未満 追 加：生後12カ月から15カ月未満	初回：3回 追加：1回
五種混合(Hib・ジフテリア・百日せき・破傷風・ポリオ)		初 回：生後2カ月から7カ月未満 追 加：初回終了後6カ月から18カ月	初回：3回 追加：1回
BCG(結核)		生後5カ月から8カ月未満	1回
MR1期・2期(麻しん・風しん)		1 期：生後12カ月から24カ月未満 2 期：小学校就学前の1年間(年長児)	1期：1回 2期：1回
水痘 ※水痘にかかったことがある方は接種不要		1回目：生後12カ月から15カ月未満 2回目：1回目の接種から6カ月後	2回
日本脳炎1期		初 回：3歳から4歳未満 追 加：4歳から5歳未満	初回：2回 追加：1回

小学校入学以降は、右記の定期接種があります。(法令等で変更になる場合があります)接種時期が近づきましたらこども子育て課から対象者へ通知をお送りしています。

- ・日本脳炎2期：小学4年生の年齢
- ・二種混合(四種混合・五種混合の追加接種)：小学6年生の年齢
- ・ヒトパピローマウイルス感染症：中学1年生の年齢(女子)

### 接種方法

- ・町では、定期接種を個別接種で実施しています。接種を希望する際は必ず医療機関に予約をしましょう。
- ・予防接種に関する冊子「予防接種予診票綴(赤ちゃん訪問時または転入時に配布)」に挟んである「ワクチンの説明」をよく読みましょう。
- ・接種されるお子さんの体調をよく確認しましょう。
- ・接種当日は、「予診票」「母子健康手帳」「マイナ保険証(資格確認書)」を持参しましょう。

### 接種費用

**定期接種**◆「秋田県広域予防接種事業」により、こどもの定期予防接種は県内の実施医療機関であればどこでも無料で接種ができます。予防接種の種類によっては実施していない医療機関もありますので、希望する医療機関または下記へお問い合わせください。

**任意接種**◆原則全額自己負担となります。ワクチンの種類や費用等は医療機関によって異なりますので、直接医療機関にお問い合わせください。なお、一部の任意接種(おたふくかぜ・インフルエンザ)は助成制度がありますので、町ホームページをご確認ください。

## 児童手当支給日のお知らせ

2月5日(休)は、児童手当の支給日です。通帳等で振込内容をご確認ください。  
※「支払通知書」の送付はありませんので、不明な点がございましたら下記へお問い合わせください。

問●町こども子育て課 こども家庭班 ☎0187(84)4904



# 2月の健診カレンダー

内 容	対 象	日 時	会 場
4カ月児健診	令和7年10月生まれ	2月27日(金)	美郷町 保健センター
7カ月児健診	令和7年7月生まれ		
10カ月児健診	令和7年4月生まれ		
2歳6カ月児健診	令和5年6月・7月・8月生まれ	2月6日(金)	
3歳児健診	令和4年6月・7月生まれ	2月3日(火)	

問●町こども子育て課 こども家庭班 ☎0187(84)4904

## 子育て支援の催し& おやこふらっと広場

2月

問い合わせ

- 千畑なかよし園 ☎0187(85)3115
- 六郷わくわく園 ☎0187(84)0023
- 仙南すこやか園 ☎0187(83)2100
- 町こども子育て課 ☎0187(84)4904



▲保健師による感染症予防講座

事業名	対象・内容	期 日	場 所	時 間
こども園開放	子育て支援・自由遊び	毎週月～金曜日(平日のみ)	各こども園	9:30～16:30
あそびにおいて	作って遊ぼう	🐣 2月 4日(水)	六郷わくわく園	9:30～11:30
		😊 2月 5日(木)		
	絵本の読み聞かせ講座 2月生まれのお誕生会	🐣 2月 18日(水)		
		😊 2月 19日(木)		
	ひなまつりをしよう	🐣 2月 25日(水)		
		😊 2月 26日(木)		
おやこ ふらっと広場	子育て支援・自由遊び	2月 7日(土)	仙南すこやか園	9:30～11:30
		2月 14日(土)	六郷わくわく園	
		2月 21日(土)	千畑なかよし園	

開催場所や日時を確認の上、おいでください。

🐣 ピヨピヨの日(0歳) 😊 ニコニコの日(1歳以上)

## おやこふらっと広場

オリジナルひな飾りを  
つくろう



対 象◆満3歳～小学3年生(保護者も含む)  
時 間◆2月28日(土) 午前10時～午前11時30分  
会 場◆美郷町住民活動センター(畑屋字街道東)  
定 員◆先着10組 受付時間◆午前9時～午後5時  
申込期限◆2月25日(水) ※火曜日は休館日です。

申込先●NPO法人みさぽと ☎0187(84)4922

## おはなし会のお知らせ

絵本や紙芝居の楽しい  
おはなしが聞けます。  
問●美郷町学友館  
☎0187(84)4040

### わくわくおはなし 「夢ふうせん」

日時◆2月7日(土)  
午前10時30分～  
午前11時10分  
会場◆美郷町学友館

### おはなしの会 「しゃぼんだま」

日時◆2月14日(土)  
午前10時～午前11時  
会場◆美郷町北ふれあい館

### おはなし 「紙ひこうき」

日時◆2月21日(土)  
午後2時～午後3時  
会場◆美郷町学友館

いつもと会場が異なりますので、ご注意ください。

## 大曲税務署から 申告書作成会場のお知らせ

大曲税務署の申告書作成会場にて申告相談を希望される方は、**LINEによるオンライン事前予約**をお願いします。当日の相談受付は相談枠に限りがありますので、オンライン事前予約をぜひご利用ください。なお、LINEによるオンライン事前予約は、LINEアプリで国税庁LINE公式アカウントのお友だち追加が必要です。

LINEのお友だち  
追加はこちら▶



申告書作成会場では、スマートフォンとマイナンバーカードを使用し、ご自身で申告書を作成、e-Taxにより送信(提出)していただきますので、**スマートフォンとマイナンバーカードをお持ちの方は必ずご持参ください**。なお、マイナンバーカードに設定した2種類のパスワードのほか、マイナンバーカードの電子証明書が無効化されていないかを来場前に必ずご確認くださいようお願いします。

また、スマートフォン(またはパソコン)とマイナンバーカードを利用して、自宅からe-Taxで24時間申告することもできますので、ぜひご利用ください。

**開設期間** 2月16日(月)～3月16日(月) ※土日祝を除く

**開設時間** 午前9時～午後5時

**会場** 大曲税務署(大仙市大曲上栄町)

**問** 大曲税務署 ☎0187(62)2191  
※自動音声案内で「0」番を選択

## 税理士による無料税務相談会を開催します

**日時** 2月14日(土)

午前10時～正午、午後1時～午後3時

**場所** はなび・アム(大仙市大曲大町)

**定員** 8組(1組2名まで) ※1組1時間まで

**申込期間** 2月2日(月)～12日(木)

**申問** 東北税理士会大曲支部  
☎0187(62)0630

## 「多重債務相談窓口」のご案内

秋田財務事務所では、借金を抱えてお悩みの方々からの相談に応じています。借金問題はさまざまな方法で必ず解決できます。一人で悩まず、下記へご相談ください。

**相談窓口** 秋田財務事務所 理財課

秋田市山王7-1-4 秋田第二合同庁舎

**時間** 平日:午前8時30分～正午、  
午後1時～午後4時30分

**問** 東北財務局秋田財務事務所 理財課  
☎018(862)4196

# 美郷交番からの お知らせ

## スリップ事故に注意

### ●スリップ事故防止のポイント

#### 「安全な速度」と「十分な車間距離」

車の速度が速くなるほど、停止するまでの距離が長くなります。車のスピードは「ゆっくり」、車間距離は「十分」ととりましょう。

#### 「急」のつく運転はやめましょう

急ハンドル、急ブレーキ、急発進など「急」のつく運転はスリップ事故の原因になります。気持ちと時間に「ゆとり」を持って安全運転を心がけましょう。

### ●積雪・凍結路の注意ポイント

トンネルの 出入口付近	出入口付近は強風が吹きやすいため、凍結するおそれがあり危険です。
橋の上	吹きさらしの影響で、凍結している可能性があります。通行時は慎重な運転をしてください。
交差点	交通量が多く、タイヤで路面が磨かれ凍結していることが多く危険です。雪壁で周囲が見えないこともあるので注意しましょう。
カーブ	遠心力で車体が外に流れるので注意しましょう。
坂道	上り坂では、発進時のアクセル操作を慎重にしましょう。下り坂では、停止する際、事前に十分な減速をしましょう。

## こんな言葉が出たら詐欺! ～電話を切って「#9110」に相談してください～

- (1) あなたの電話が〇時間後に使えなくなります。  
→ 指示された番号を押すと二セ警察官が登場
- (2) 周りに誰かいませんか。一人ですか。  
→ 一人にさせて脅迫することが目的です。
- (3) あなたが容疑者として浮上しています。  
→ 警察は電話でそのようなことを言いません。
- (4) あなたの口座が不正に開設されています。  
→ 警察は電話でそのようなことを言いません。
- (5) ビデオ通話で取調べをします。  
→ 警察はSNSでビデオ通話をしません。
- (6) ビデオ通話で身分確認します。  
→ 警察はビデオ通話で身分確認をしません。
- (7) ビデオ通話で逮捕状を見せます。  
→ 警察はビデオ通話で逮捕状を示しません。
- (8) ビデオ通話で警察手帳を見せます。  
→ 警察はビデオ通話で警察手帳を見せません。

### 問い合わせ

大仙警察署 ☎0187(63)3355  
美郷交番 ☎0187(84)2004  
美郷北駐在所 ☎0187(85)3110  
美郷南駐在所 ☎0187(82)1100



## 第19回美郷町民ソフトテニス大会を開催します

**日 時** 3月1日 午前9時～

**会 場** 美郷町総合体育館リリオス

**参加資格** 中学生以上で町内在住者または通学・勤務者、その他主催者が認めた方

**競技種目** ダブルス(男女別の個人戦)

**申込方法** リリオスに備え付けの申込用紙に記入のうえ、下記へ申込みください。

**参加料** 無料

**申込期限** 2月22日

**申 問** 美郷町総合体育館リリオス ☎0187(86)8300

**問** 町テニス連盟(吉野) ☎0187(84)2875

## 令和7年度美郷町民バドミントン大会を開催します

**日 時** 3月15日 午前8時30分受付開始

**会 場** 美郷町総合体育館リリオス

**参加資格** 町内在住者または勤務者、町スポ少団員とその家族、協会関係者、協会が認めた方

**競技種目** <シングルス戦:男女別>

小学生、中学生、一般未経験者(高校生以上)

<ダブルス戦:男女混合>

一般経験者(高校生以上)

**参加料** 無料

**申込期限** 3月3日

**申 問** 町バドミントン協会(高橋) ☎090(2025)8159

## 令和7年度美郷町民ユニカール大会を開催します

**日 時** 3月14日 午前8時30分受付開始

**会 場** 美郷町総合体育館リリオス

**参加資格** 小学生以上で町内在住者または通学・勤務している方

**申込方法** 1チーム3名で編成し、下記へ電話でお申し込みください。

**申込期限** 3月7日

**参加料** 1名につき300円

**申 問** 美郷町総合型スポーツクラブ事務局(リリオス内) ☎0187(86)8300

## 第5回モルックミニ大会を開催します

**日 時** 2月14日 午後1時30分～午後3時30分

**場 所** 美郷町屋内スポーツ館

**参加料** 100円(1名)

**持ち物** 飲み物、内ズック

**参加人数** 先着9チームまで(1チーム3名程度)

**競技内容** 各チーム2試合(1試合3セット)

**申込期限** 2月8日 午前9時～午後5時(月曜休館)

**申 問** NPO法人みさぽーと ☎0187(84)4922

## 「秋田県南冬まつりスタンプラリー」を開催します

**内 容** 対象となる県南の冬まつりのスタンプを集めて応募すると、スタンプの数に応じて県南地域の特産品を抽選でプレゼントします。

### 賞 品

賞	スタンプの数	特産品	人数
マスター賞	5つ以上	10,000円相当	1名
準マスター賞	3つ以上	3,000円相当	3名
チャレンジ賞	2つ以上	1,000円相当	20名

### 対象行事

行事名	開催日	開催場所
上桧木内の紙風船上げ	2月10日	仙北市
刈和野の大綱引き	2月10日	大仙市
六郷のカマクラ	2月10日～14日	美郷町
川を渡るぼんでん	2月11日	大仙市
横手の雪まつりかまくら	2月13日～14日	横手市
角館の火振りかまくら	2月14日	仙北市
犬っこまつり	2月14日～15日	湯沢市

**申 問** 秋田県仙北地域振興局 総務企画部 地域企画課 ☎0187(63)5114

## 県営住宅の入居者を募集しています

**募集住宅** 県営船場町住宅(大仙市大曲船場町)

**募集戸数** 鉄筋コンクリート造4階建て 3DK 1戸(H6建設)

**家 賃** 22,900円～

**入居可能日** 3月1日

**募集期間** 2月2日～10日

**入居条件** 単身可、住宅困窮状況、所得等  
詳細は下記へお問い合わせください

**そ の 他** 期間中に応募がない場合、引き続き募集します。

**申 問** 秋田県仙北地域振興局 建設部 建築課 ☎0187(63)3113

## スプレー缶・カセット式ガスボンベの処理に関するおねがい

中央ごみセンターのリサイクル施設内において、処理中のごみが爆発し、施設の一部が破損する事故が発生しました。爆発事故は、ガスが残ったままのスプレー缶・カセットボンベ等が原因で起こったもので、ごみ処理センターの設備だけでなく、ごみ収集車にも同様の事故が発生する恐れがあります。今一度、スプレー缶・カセットボンベ等はガスを全て出し切ってから廃棄くださるようお願いいたします。

**申 問** 大曲仙北広域市町村圏組合 環境事業課 ☎0187(62)1749



# 文芸美郷

## 川柳

顧みてささやかな過去及第点  
息子の姉達物価高奮闘知恵コ出せ！  
まくれ雪ひさし屈んで部屋でぞく  
久々に雪寄せやつて肘痛い  
インフルで「サブグレードK」なんだそれ？  
雪かきを何処からやるか頭かき

上畑屋 高橋 房雄  
元本堂北部 齊藤しほ子  
上野荒町 鈴木 直保  
上畑屋 小林 大悟  
七滝 藤井 豊  
中野 深澤 光二

## 俳句

新米もやつぱり美味いおらが里(美郷町)  
冬日ざし亡夫の遺影のほほえみて  
たつぷりと秀衡碗の雑煮かな  
春来たりめんこい子らに曳き出さる  
年祝う君亡く朝の電話口  
里帰えり来るも帰るもいとうれし  
真昼岳美郷誇れし冬景色

愛知県 照井 光文  
金沢西根 加藤 栄子  
六郷 馬場ひろし  
六郷 高橋みつを  
善元寺 高橋 悦子  
土崎北部 出茂 和吉  
橋本 木村 タエ

## 短歌

ばつちゃんの迎えに行つたあの施設今度は僕が利用者になる  
さつま芋ふくらきこの年の暮寒暖の日日努力に感謝 大畑 高橋 リツ 昇  
白椿落ちし房なり側清水姉さん地蔵灯明絶えず 米町 福島 茂  
綺麗だね玄関入り南天の赤い実をつけ花瓶の中に 田の尻 藤原 一男  
木枯らしの木々もさわめくふるさとの風笛啼いてる堰堤の朝  
音もなく降り積る雪菩提寺にころしずかに除夜の鐘を打つ  
安城寺上 森元 宏美  
元村 照井富士男  
六郷 籠谷 ミチ  
愛知県 寺澤 良子  
千屋南部 戸澤 稜生

## 作品(短歌・俳句・川柳・イラストなど)を募集します

作品には読み仮名をおふりいただき、応募される方のお名前、住所、電話番号を明記の上、2月10日(火)までご応募ください。応募は1点とし、応募者多数の場合は掲載できないことがあります。また内容が広報掲載上よろしくない場合は作品を掲載しませんのでご了承ください。

応募先 ◆町総務課、六郷出張所、仙南出張所  
ホームページ ◆「問い合わせフォーム」からお送りください。

## これまでメールで作品を送っていた方は 応募方法が変わります！

ホームページのリニューアルに伴い、これまで作品をお送りいただいていた町メールアドレス[info@town.misato.akita.jp]は使用できなくなります。今後は「問い合わせフォーム」から【「広報美郷」文芸美郷の作品提出はこちら】を選択し、ご応募ください。

## 学友館から 新刊図書のご案内

問い合わせ◆図書館 ☎0187(84)4920

### 今月のオススメ

オーバードーズする子どもたち 松本 俊彦(著)  
マルちゃん焼そば世界の旅レシピ50 小松 友子(著)  
豊臣家の包丁人 木下 昌輝(著)  
本当はスゴいばっちいもの研究所 坂井 建雄(監修)  
きぼーる キボリノコンノ(作)

### 一般図書

フェイクに惑わされないための情報を見抜く技術 瀬戸口 誠(著)  
日本遠国紀行 消えゆくものを探す旅 道民の人(著)  
どうぶつ寝顔図鑑 茜 灯里(監修)  
いつでも着たいはおりもの 月居 良子(著)  
危ない生活習慣24 清野 充典(著)  
江戸商い解剖図鑑 菊地 ひと美(文と絵)  
紫の鯉 奥山 景布子(著)  
あーあ。 織守 きょうや(著)  
ウロボロスの環 小池 真理子(著)  
ナモナキ生活はつづく 寺地 はるな(著)

### 児童書

わたしは書体デザイナー 高田 裕美(著)  
ダムのはみつ図鑑 スタジオタッククリエイティブ(出版)  
ひとにもじぶんにもやさしくなれるプリンセスことば  
怪盗うみねこの事件簿 諏内 えみ(監修)  
ねぎのねぎしくん 阿津川 辰海(作)  
戸森 しるこ(作)

### えほん

そらのにじいろ 荒木 健太郎(文・写真・絵)  
ハグのうた おーなり 由子(作)  
さかなをたべたあとのほね 加藤 休ミ(さく)  
かまぐらのおきゃくさま ことか みちる(著)  
つまようじの王さま 二宮 由紀子(文)





※広報に掲載してほしくない場合は、届け出の時に戸籍窓口にお申し出ください。

美郷町  
人のうごき  
令和7年12月末現在  
( )内は前月比

人口	男	女	世帯数
17,090人 (-20)	8,114人(-13)	8,976人(-7)	6,594世帯(+3)

歯科休日当番医 診察時間◆午前9時～正午

診察日	医療機関名	電話番号 (0187)
2/ 1 (日)	山下歯科医院(大仙市大曲黒瀬町)	63-0418
2/ 8 (日)	富永歯科医院(美郷町六郷)	84-0123
2/15 (日)	金子歯科クリニック(大仙市大曲丸子町)	63-7300
2/22 (日)	たかはし歯科クリニック(大仙市高梨)	62-6800



写真を募集します

令和8年1月に届け出をした赤ちゃんの写真(1人1枚まで)の裏面に赤ちゃんのお名前と生年月日、ご両親のお名前、住所、電話番号を記入し、メッセージ(30字程度)を添えて2月10日(火)までご応募ください。希望する方には、町広報紙に掲載されたデザインで写真用紙にプリントして送付します。

応募先 町総務課、六郷出張所、仙南出張所



湧く湧く  
みんなの声

おたより広場  
“美郷”

町へのご意見や感想、身近な出来事などを、はがきや封書、町ホームページの「問い合わせフォーム」からお送りください。町からの回答が必要な場合は、氏名、住所、電話番号をご記入し、掲載の可否も併せてご記入ください(掲載を希望する場合は必要に応じてペンネーム等も)。※掲載希望の場合でも、掲載を確約するものではありませんのでご了承ください。また、紙面の都合上、内容を編集する場合があります。

宛先◆〒019-1541

秋田県仙北郡美郷町土崎字上野乙170-10  
総務課 秘書広報班

みんなからの  
おたより  
待ってるよ！



# 町のカレンダー 2月 2/1(日)~3/6(金)

2/1 日	◆六郷出張所・仙南出張所 休業日	18 水	◆あそびにおいで(六郷わくわく園) (0歳【ピヨピヨの日】9:30~11:30) ◆ぐっと楽健康教室(住民活動センター) ([Bコース]10:00~11:30【基本コース】13:30~15:00 ◆コーヒースロン「てとて」(中央ふれあい館10:00~13:30) ▶P19
2 月	◆六郷出張所・仙南出張所 休業日 ◆湯とびあ雁の里温泉 休館日	19 木	◆あそびにおいで(六郷わくわく園) (1歳以上【ニコニコの日】9:30~11:30) ◆ぐっと楽健康教室(住民活動センター) ([Cコース]10:00~11:30【Aコース】13:30~15:00)
3 火	◆スポーツ教室・ウォーキング教室(リリオス9:30~11:30) ◆3歳児健診(令和4年6月・7月生まれ) (保健センター 受付12:45~13:15)	20 金	◆わくわく熟体操(リリオス9:30~11:30)
4 水	◆あそびにおいで(六郷わくわく園) (0歳【ピヨピヨの日】9:30~11:30) ◆ぐっと楽健康教室(住民活動センター) ([Bコース]10:00~11:30【基本コース】13:30~15:00)	21 土	◆おやこふらっと広場(千畑なかよし園9:30~11:30) ◆おはなし「紙ひこうき」(学友館14:00~15:00)
5 木	◆あそびにおいで(六郷わくわく園) (1歳以上【ニコニコの日】9:30~11:30) ◆ぐっと楽健康教室(住民活動センター) ([Cコース]10:00~11:30【Aコース】13:30~15:00)	22 日	◆六郷出張所・仙南出張所 休業日
6 金	◆2歳6カ月児歯科健診(令和5年6月・7月・8月生まれ) (保健センター 受付12:45~13:15)	23 月	天皇誕生日 ◆六郷出張所・仙南出張所 休業日
7 土	◆おやこふらっと広場(仙南すこやか園9:30~11:30) ◆わくわくおはなし「夢ふうせん」(学友館10:30~11:10)	24 火	◆六郷出張所・仙南出張所 休業日 ◆湯とびあ雁の里温泉 休館日
8 日	◆六郷出張所・仙南出張所 休業日	25 水	◆六郷温泉あったか山 休館日 ◆あそびにおいで(六郷わくわく園) (0歳【ピヨピヨの日】9:30~11:30) ◆ぐっと楽健康教室(住民活動センター) ([Bコース]10:00~11:30【基本コース】13:30~15:00)
9 月	◆六郷出張所・仙南出張所 休業日 ◆湯とびあ雁の里温泉 休館日	26 木	◆あそびにおいで(六郷わくわく園) (1歳以上【ニコニコの日】9:30~11:30) ◆ぐっと楽健康教室(住民活動センター) ([Cコース]10:00~11:30【Aコース】13:30~15:00)
10 火	◆スポーツ教室・ウォーキング教室(リリオス9:30~11:30)	27 金	◆4カ月児健診(令和7年10月生まれ) (保健センター 受付12:45~13:15) ◆7カ月児健診(令和7年7月生まれ) (保健センター 受付12:45~13:15) ◆10カ月児健診(令和7年4月生まれ) (保健センター 受付12:45~13:15)
11 水	建国記念の日 ◆六郷出張所・仙南出張所 休業日	28 土	
12 木	◆六郷温泉あったか山 休館日	3/1 日	◆六郷出張所・仙南出張所 休業日
13 金	六郷のカマクラ▶P4、5	2 月	◆六郷出張所・仙南出張所 休業日 ◆湯とびあ雁の里温泉 休館日▶P16
14 土	◆おやこふらっと広場(六郷わくわく園9:30~11:30) ◆おはなしの会「しゃぼんだま」 (北ふれあい館10:00~11:00)	3 火	◆湯とびあ雁の里温泉 休館日▶P16 3月2日月は後期高齢者医療保険料8期の納期限です。▶P17
15 日	◆六郷出張所・仙南出張所 休業日	4 水	◆あそびにおいで(六郷わくわく園) (0歳【ピヨピヨの日】9:30~11:30)
16 月	◆六郷出張所・仙南出張所 休業日 ◆湯とびあ雁の里温泉 休館日	5 木	◆あそびにおいで(六郷わくわく園) (1歳以上【ニコニコの日】9:30~11:30)
17 火	◆千畑温泉サン・アール 休館日 ◆オレンジカフェ(ロートピア仙南13:30~15:00) ▶P20 ◆スポーツ教室・ウォーキング教室(リリオス9:30~11:30)	6 金	

「秋田県美術展覧会  
第23回仙北地域展」  
は2月23日(・祝)まで  
開催しています。  
▶P15

美郷町役場の休業日は原則、土・日曜日、祝日です

リサイクル適性(A)  
この印刷物は、印刷用の紙へ  
リサイクルできます。

VEGETABLE  
OIL INK  
植物油  
インキを  
使用して  
います。

UD  
FONT

より多くの人へ適切に情報  
を伝えられるよう配慮した  
ユニバーサルデザインフォ  
ントを採用しています。

広報美郷3月号は2月27日(金)発行予定です

