

第 2 期美郷町保健事業実施計画 (データヘルス計画)

令和 6 年度評価



令和 7 年 12 月
美郷町国民健康保険

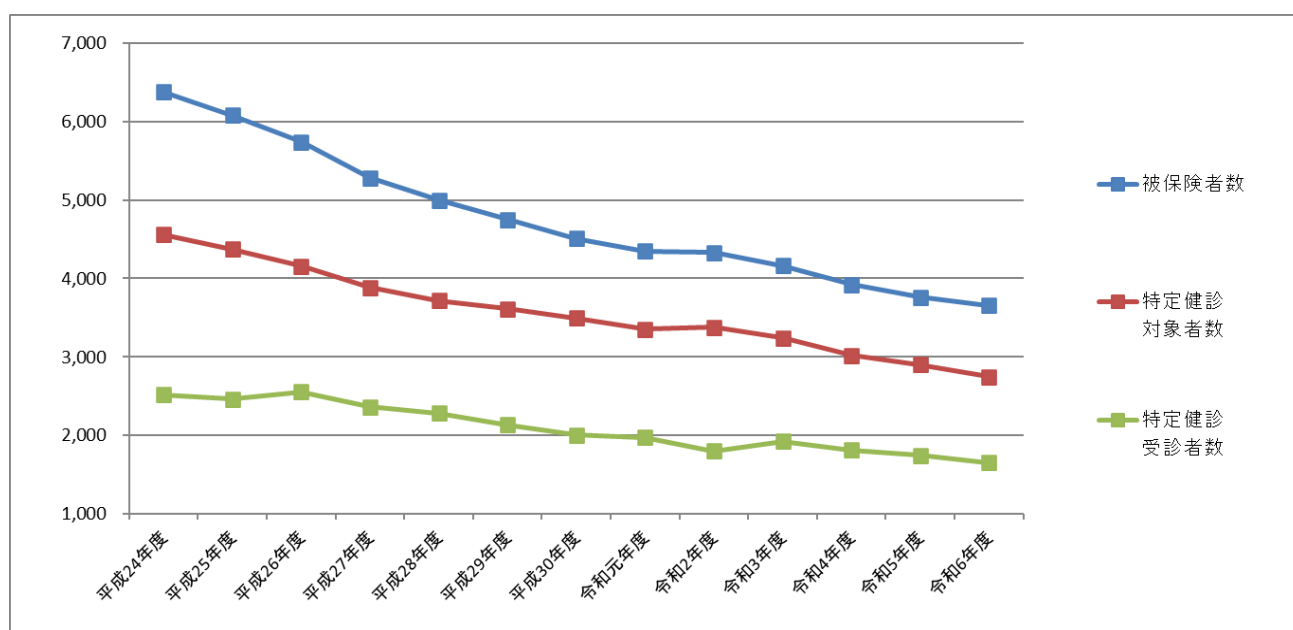
第2期美郷町保健事業実施計画（データヘルス計画）の評価について

データヘルス計画とは、特定健康診査（以下、特定健診）や医療データ等を活用し、地域の健康課題を明確にしたうえで、効果的かつ効率的な保健事業の実施を図るための保健事業実施計画である。生活習慣病対策をはじめ、被保険者の健康増進、糖尿病等の発症や重症化予防のため、保健事業を実施し、毎年評価を行うものとする。

1. 美郷町国民健康保険の被保険者数・特定健診対象者数の推移

平成24年度から令和6年度までの美郷町国民健康保険年度平均被保険者数、特定健診対象者数、特定健診受診者数は下記のとおりである。

年 度	平成24年度	平成25年度	平成26年度	平成27年度	平成28年度	平成29年度	平成30年度
被保険者数	6,376	6,081	5,739	5,284	4,997	4,749	4,506
特定健診対象者数	4,561	4,370	4,158	3,884	3,716	3,613	3,498
特定健診受診者数	2,519	2,462	2,559	2,366	2,286	2,139	2,004
年 度	令和元年度	令和2年度	令和3年度	令和4年度	令和5年度	令和6年度	
被保険者数	4,351	4,330	4,162	3,924	3,761	3,657	
特定健診対象者数	3,354	3,375	3,241	3,017	2,901	2,750	
特定健診受診者数	1,973	1,804	1,926	1,812	1,745	1,656	



出典：国保データベースシステム

国保の被保険者数は年々減少傾向にある。令和2年度はそれほど減少しなかったものの、令和3年度から再び減少傾向となった。

平成24年度から令和6年度にかけて、被保険者数は42.6%減少し、それに伴い特定健診対象者数も減少している。

2. 特定健診の受診率

特定健康診査等実施計画において、特定健診受診率の目標値を下記のとおり定めている。令和6年度までの目標値と実施率は次のとおりである。

年 度	平成20年度	平成21年度	平成22年度	平成23年度	平成24年度	平成25年度
目標値	61.0%	62.0%	63.0%	64.0%	65.0%	58.0%
受診率	54.3%	62.0%	58.1%	56.9%	55.3%	56.3%

年 度	平成26年度	平成27年度	平成28年度	平成29年度	平成30年度	令和元年度
目標値	58.5%	59.0%	59.5%	60.0%	61.0%	61.0%
受診率	61.4%	60.7%	61.3%	59.2%	57.3%	58.8%

年 度	令和2年度	令和3年度	令和4年度	令和5年度	令和6年度
目標値	61.5%	61.5%	62.5%	62.5%	60.1%
受診率	53.6%	59.5%	60.0%	60.7%	60.1%

出典：法定報告

平成26年度から平成28年度まで受診率は60%以上で推移していたが、平成22年度以降は受診率が低下し、特に令和2年度は新型コロナウイルス感染症流行のため受診率は大きく低下した。

しかし、令和3年度は新型コロナウイルス感染症の影響はあったものの受診率が大きく改善し、令和6年度は60.1%（県内25市町村中3位）となった。

3. 特定保健指導実施率

特定健康診査等実施計画において、特定保健指導実施率の目標値を下記のとおり定めている。令和6年度までの目標値と実施率は次のとおりである。

年 度	平成20年度	平成21年度	平成22年度	平成23年度	平成24年度	平成25年度
目標値	25.0%	30.0%	35.0%	40.0%	45.0%	25.0%
受診率	0.0%	3.1%	12.7%	2.4%	18.7%	26.6%

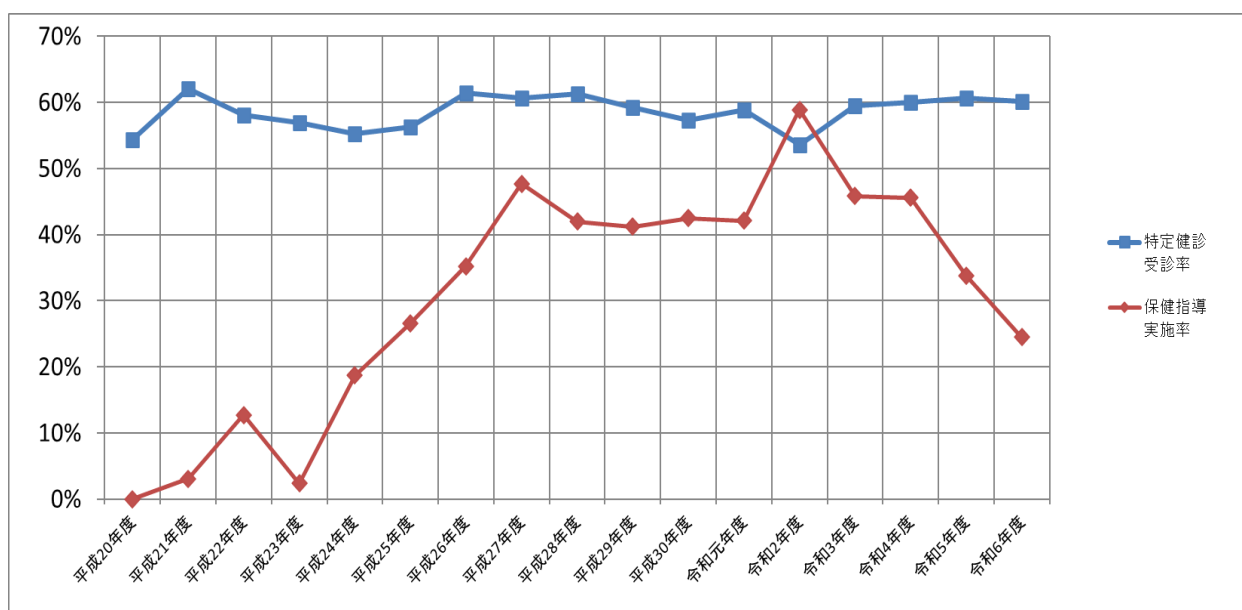
年 度	平成26年度	平成27年度	平成28年度	平成29年度	平成30年度	令和元年度
目標値	45.0%	50.0%	55.0%	60.0%	46.0%	47.0%
受診率	35.2%	47.7%	42.0%	41.2%	42.5%	42.1%

年 度	令和2年度	令和3年度	令和4年度	令和5年度	令和6年度
目標値	48.0%	49.0%	50.0%	51.0%	45.7%
受診率	58.9%	45.8%	45.6%	33.8%	24.5%

出典: 法定報告

平成25年度以降、目標値を達成できないことが続いていたが、令和2年度は目標値を大きく超える結果となった。令和6年度は目標を達成できなかったものの、実施率は24.5%と県平均22.0%に比べやや高い水準にあり、県内25市町村中10位の実施率となっている。

特定健診受診率と特定保健指導実施率の推移



4. メタボリックシンドローム（メタボ）該当者・予備群該当者の経年変化

平成 26 年度～令和 5 年度の特健健診受診者のうち、メタボ該当者、メタボ予備群該当者の状況は下記のとおりである。なお、割合は特健健診受診者に占めるメタボ該当者、予備群該当者の割合である。

男性	該当者		予備群	
	人数	割合	人数	割合
平成26年度	351	27.8%	240	19.0%
平成27年度	354	31.0%	197	17.3%
平成28年度	342	29.9%	213	18.6%
平成29年度	331	31.2%	165	15.6%
平成30年度	293	29.7%	174	17.7%
令和元年度	306	32.0%	173	18.1%
令和2年度	287	31.8%	142	15.7%
令和3年度	313	32.3%	160	16.5%
令和4年度	291	31.8%	163	17.8%
令和5年度	303	34.8%	147	16.9%
令和6年度	319	38.7%	129	15.6%

女性	該当者		予備群	
	人数	割合	人数	割合
平成26年度	170	13.1%	96	7.4%
平成27年度	143	11.7%	87	7.1%
平成28年度	145	12.7%	68	6.0%
平成29年度	128	11.9%	71	6.6%
平成30年度	126	12.4%	65	6.4%
令和元年度	126	12.4%	71	7.0%
令和2年度	113	12.5%	45	5.0%
令和3年度	116	12.1%	63	6.6%
令和4年度	112	12.5%	53	5.9%
令和5年度	119	13.6%	38	4.3%
令和6年度	121	15.6%	40	4.8%

出典：国保データベースシステム

※メタボリックシンドローム（メタボ）とは、腹囲が基準以上（男性 85cm、女性 90cm）で、高血圧・高血糖・高脂血症などが複合した状態のこと。メタボを放置すると、動脈硬化、脳卒中や心臓病など重大な病気につながる可能性が高まる。

男性の特健健診受診者のうち、メタボ該当もしくは予備群該当割合は 5 割前後で、多少変動はあるもののほぼ横ばいで推移している。また、女性の特健健診受診者のう

ち、およそ 2 割がメタボ該当もしくは予備群該当となっている。男性と同様、メタボ該当率及び予備群該当率に大きな変化はなく、ほぼ横ばいで推移している。

5. 生活習慣の状況

平成 26 年度～令和 6 年度の特定健診受診者の生活習慣を比較する。

	平成26年度		平成27年度		平成28年度		平成29年度		平成30年度		令和元年度	
	実数	割合	実数	割合	実数	割合	実数	割合	実数	割合	実数	割合
喫煙	442	17.3%	400	16.9%	398	17.4%	361	16.9%	339	16.9%	328	16.6%
週3回以上朝食を抜く	116	4.5%	94	4.0%	107	4.7%	101	4.7%	94	4.7%	93	4.7%
週3回以上夕食後間食 ※	311	12.2%	246	10.4%	227	9.9%	228	10.7%	340	17.1%	342	17.3%
週3回以上就寝前夕食	489	19.1%	466	19.7%	436	19.1%	383	17.9%	386	19.3%	412	20.9%
食べる速度が速い	671	26.2%	606	25.6%	582	25.5%	535	25.0%	522	26.1%	517	26.2%
20歳時から10kg以上増加	814	31.8%	747	31.6%	743	32.5%	655	30.6%	653	32.6%	668	33.9%
1回30分以上運動習慣なし	1,995	78.0%	1,788	75.6%	1,619	70.9%	1,530	71.5%	1,362	68.0%	1,319	66.9%
1日1時間以上運動なし	570	22.3%	538	22.7%	577	25.3%	392	18.3%	634	31.6%	631	32.0%
睡眠不足	390	15.3%	385	16.3%	398	17.4%	373	17.5%	353	17.6%	345	17.5%
毎日飲酒	820	32.1%	747	31.6%	726	31.8%	669	31.3%	629	31.4%	612	31.0%

	令和2年度		令和3年度		令和4年度		令和5年度		令和6年度	
	実数	割合	実数	割合	実数	割合	実数	割合	実数	割合
喫煙	303	16.8%	300	15.6%	280	15.5%	277	15.9%	265	16.0%
週3回以上朝食を抜く	80	4.4%	95	4.9%	109	6.0%	82	4.7%	101	6.1%
毎日3食以外の間食 ※	316	17.5%	352	18.3%	332	18.8%	325	18.6%	313	18.9%
週3回以上就寝前夕食	658	36.5%	601	31.2%	347	19.2%	333	19.1%	312	18.9%
食べる速度が速い	451	25.0%	463	24.1%	448	24.7%	398	22.8%	391	23.6%
20歳時から10kg以上増加	587	32.5%	613	31.8%	619	34.2%	583	33.4%	603	36.4%
1回30分以上運動習慣なし	1,186	65.7%	1,299	67.5%	1,223	67.5%	1,186	68.0%	1,100	66.5%
1日1時間以上運動なし	602	33.4%	659	34.2%	524	28.9%	436	25.0%	478	28.9%
睡眠不足	290	16.1%	301	15.7%	362	20.0%	295	16.9%	349	21.1%
毎日飲酒	593	32.9%	646	33.6%	613	33.8%	569	32.6%	452	27.4%

※特定健診の質問票様式が変更になったため、平成 30 年度から「週 3 回以上夕食後間食」の項目が「毎日 3 食以外の間食」に変わっている。

出典：国保データベースシステム

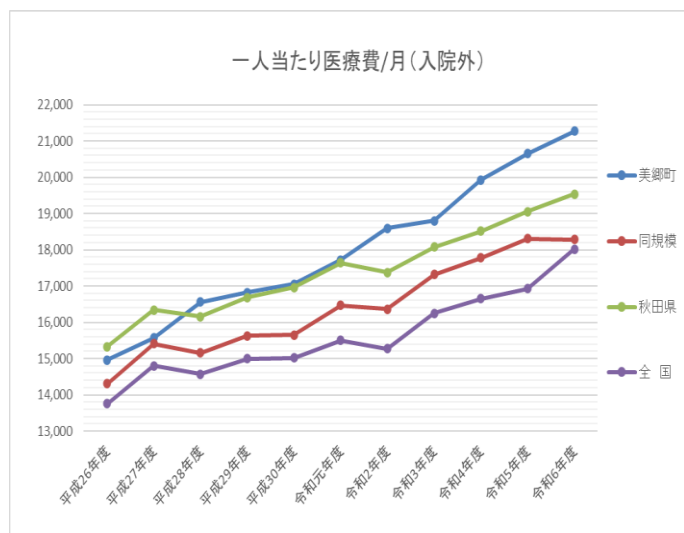
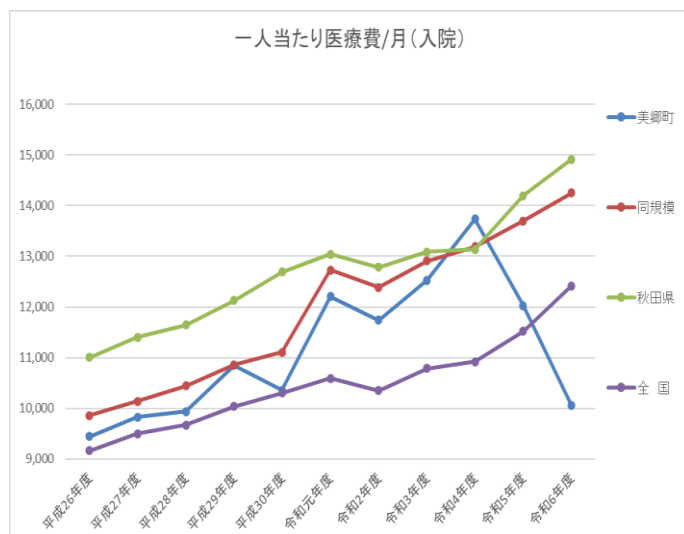
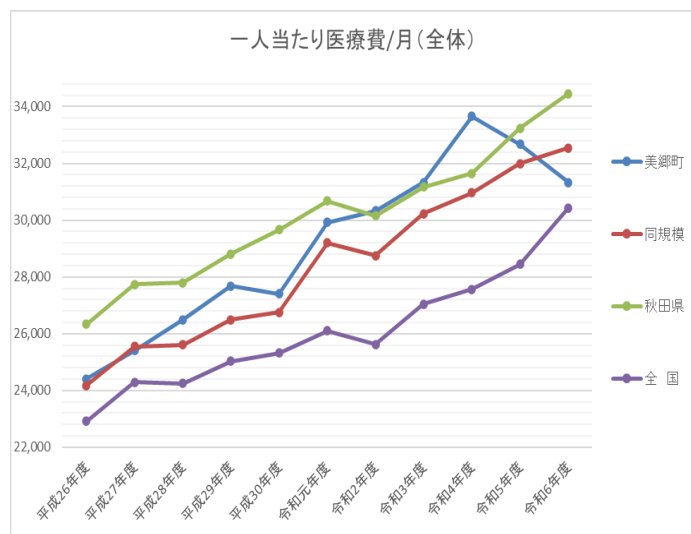
全体的にはほぼ横ばいで推移している項目が多いが 1 回 30 分以上運動習慣なしの割合は平成 26 年から大きく減少している。また、週 3 回以上就寝前夕食の割合も令和 4 年度以降大きく減少している。

6. 国保被保険者1人あたり医療費の変化

医療費の変化を、美郷町、同規模自治体、秋田県、全国で比較する。

年度	項目	一人あたり医療費/月(円) ※歯科は除く			伸び率(%)		
		全体	入院	入院外	全体	入院	入院外
平成26年度	美郷町	24,415	9,449	14,966	—	—	—
	同規模	24,170	9,861	14,309	—	—	—
	秋田県	26,339	11,010	15,329	—	—	—
	全 国	22,922	9,169	13,753	—	—	—
平成27年度	美郷町	25,404	9,831	15,573	4.1%	4.0%	4.1%
	同規模	25,546	10,142	15,404	5.7%	2.8%	7.7%
	秋田県	27,740	11,401	16,339	5.3%	3.6%	6.6%
	全 国	24,295	9,499	14,796	6.0%	3.6%	7.6%
平成28年度	美郷町	26,495	9,936	16,559	4.3%	1.1%	6.3%
	同規模	25,606	10,447	15,159	0.2%	3.0%	▲ 1.6%
	秋田県	27,799	11,648	16,151	0.2%	2.2%	▲ 1.2%
	全 国	24,245	9,674	14,571	▲ 0.2%	1.8%	▲ 1.5%
平成29年度	美郷町	27,674	10,848	16,826	4.4%	9.2%	1.6%
	同規模	26,487	10,860	15,627	3.4%	4.0%	3.1%
	秋田県	28,816	12,132	16,684	3.7%	4.2%	3.3%
	全 国	25,032	10,038	14,994	3.2%	3.8%	2.9%
平成30年度	美郷町	27,411	10,361	17,050	▲ 1.0%	▲ 4.5%	1.3%
	同規模	26,760	11,105	15,655	1.0%	2.3%	0.2%
	秋田県	29,658	12,694	16,964	2.9%	4.6%	1.7%
	全 国	25,319	10,305	15,014	1.1%	2.7%	0.1%
令和元年度	美郷町	29,928	12,211	17,717	9.2%	17.9%	3.9%
	同規模	29,201	12,732	16,469	9.1%	14.7%	5.2%
	秋田県	30,683	13,040	17,643	3.5%	2.7%	4.0%
	全 国	26,100	10,597	15,503	3.1%	2.8%	3.3%
令和2年度	美郷町	30,332	11,738	18,594	1.3%	▲ 3.9%	5.0%
	同規模	28,749	12,391	16,358	▲ 1.5%	▲ 2.7%	▲ 0.7%
	秋田県	30,160	12,788	17,372	▲ 1.7%	▲ 1.9%	▲ 1.5%
	全 国	25,629	10,354	15,275	▲ 1.8%	▲ 2.3%	▲ 1.5%
令和3年度	美郷町	31,328	12,531	18,797	3.3%	6.8%	1.1%
	同規模	30,227	12,907	17,320	5.1%	4.2%	5.9%
	秋田県	31,169	13,091	18,078	3.3%	2.4%	4.1%
	全 国	27,039	10,789	16,250	5.5%	4.2%	6.4%
令和4年度	美郷町	33,665	13,735	19,930	7.5%	9.6%	6.0%
	同規模	30,968	13,192	17,776	2.5%	2.2%	2.6%
	秋田県	31,645	13,133	18,512	1.5%	0.3%	2.4%
	全 国	27,570	10,918	16,652	2.0%	1.2%	2.5%
令和5年度	美郷町	32,677	12,025	20,652	▲ 2.9%	▲ 12.4%	3.6%
	同規模	31,998	13,695	18,303	3.3%	3.8%	3.0%
	秋田県	33,244	14,195	19,049	5.1%	8.1%	2.9%
	全 国	28,443	11,519	16,924	3.2%	5.5%	1.6%
令和6年度	美郷町	31,331	10,057	21,274	▲ 4.1%	▲ 16.4%	3.0%
	同規模	32,537	14,251	18,286	1.7%	4.1%	▲ 0.1%
	秋田県	34,450	14,917	19,533	3.6%	5.1%	2.5%
	全 国	30,435	12,417	18,018	7.0%	7.8%	6.5%

また、次の図は前項の一人当たり医療費の推移をグラフにしたものである。



出典：国保データベースシステム

美郷町国保被保険者一人当たり医療費は、毎年4%ほど上昇していたが、平成30年度は減少した。しかし、令和元年度は大きく増加し、令和2年度以降は増加ペースに戻っている。令和2年度は新型コロナウイルス感染症の影響で、全国・秋田県・同規模ともに一人当たり医療費（入院）・（入院外）は減少している。しかし、美郷町においては、一人当たり医療費（入院）は減少しているものの、一人当たり医療費（入院外）が上昇しており、全体として1.3%増加した。令和3年度以降は、新型コロナウイルス感染症による受診控えの反動もあり、美郷町・秋田県・同規模・国ともに医療費が増加傾向にあるが、令和5年度以降は美郷町の一人当たり医療費（入院）が大きく減少したことにより令和6年度の一人当たり医療費（全体）が4.1%の減となった。

次の表は、美郷町国保の総医療費の推移を示したものである。

年 度	総医療費(円)※歯科は除く					
	全 体		入 院		入院外	
	費用額	増減	費用額	増減	費用額	増減
平成26年度	1,745,665,820	—	675,685,150	—	1,069,980,670	—
平成27年度	1,679,437,840	▲ 3.8%	649,317,160	▲ 3.9%	1,030,120,680	▲ 3.7%
平成28年度	1,644,945,220	▲ 2.1%	616,951,880	▲ 5.0%	1,027,993,340	▲ 0.2%
平成29年度	1,626,468,770	▲ 1.1%	638,264,870	3.5%	988,203,900	▲ 3.9%
平成30年度	1,537,686,290	▲ 5.5%	581,706,730	▲ 8.9%	955,979,560	▲ 3.3%
令和元年度	1,597,521,480	3.9%	652,260,500	12.1%	945,260,980	▲ 1.1%
令和2年度	1,591,696,650	▲ 0.4%	616,177,880	▲ 5.5%	975,518,770	3.2%
令和3年度	1,606,328,550	0.9%	641,901,010	4.2%	964,427,540	▲ 1.1%
令和4年度	1,646,058,850	2.5%	672,308,250	4.7%	973,750,600	1.0%
令和5年度	1,521,082,380	▲ 7.6%	559,201,570	▲ 16.8%	961,880,810	▲ 1.2%
令和6年度	1,410,204,290	▲ 7.3%	453,326,660	▲ 18.9%	956,877,630	▲ 0.5%

平成 26 年度から平成 30 年度にかけて総医療費は減少傾向にあったが、令和元年度には増加した。入院医療費が大きく伸びたのが要因である。令和 2 年度には再び減少となったが、令和 3、4 年度は増加し令和 5 年度以降は大きく減少している。

平成 26 年度と令和 6 年度の総医療費（全体）を比較すると、19.2%の減となっている。

これに対し、平成 26 年度から令和 6 年度の被保険者数は 42.6%減少している。このため、一人当たり医療費は増加傾向にある。

7. 高額な医療費がかかった人数と件数

高額な医療費がかかった人数・件数を分析する。ここでは、1 ヶ月に 100 万円以上の医療費がかかったレセプトを抽出して分析する。

対象レセプト (平成26年度～令和6年度)		平成26年度		平成27年度		平成28年度		平成29年度		平成30年度		令和元年度		令和2年度		令和3年度		令和4年度		令和5年度		令和6年度		
被保険者数(人)		5,739		5,284		4,997		4,749		4,506		4,351		4,330		4,162		3,924		3,761		3,657		
高額になる疾患 (100万円以上レセプト)	人数	120人		104人		114人		117人		100人		117人		121人		131人		134人		115		94		
	件数	174件		160件		185件		196件		175件		205件		210件		222件		227件		202		146		
	年代別	40歳未満	8	4.6%	4	2.5%	7	3.8%	12	6.1%	2	1.1%	14	6.8%	9	4.3%	5	2.3%	1	0.5%	3	1.4%	4	1.8%
		40代	8	4.6%	2	1.3%	8	4.3%	11	5.6%	22	12.6%	11	5.4%	19	9.0%	21	9.5%	19	8.6%	18	8.1%	8	3.6%
		50代	33	19.0%	31	19.4%	26	14.1%	26	13.3%	17	9.7%	25	12.2%	27	12.9%	33	14.9%	26	11.7%	12	5.4%	6	2.7%
		60代	81	46.6%	78	48.8%	85	45.9%	96	49.0%	82	46.9%	97	47.3%	91	43.3%	78	35.1%	77	34.7%	89	40.1%	77	34.7%
		70～74歳	44	25.3%	45	28.1%	59	31.9%	51	26.0%	52	29.7%	58	28.3%	64	30.5%	85	38.3%	104	46.8%	80	36.0%	51	23.0%
	費用額	2億7,501万円		2億6,596万円		2億8,965万円		3億0,096万円		2億5,474万円		3億3,568万円		3億2,609万円		3億2,815万円		3億4,307万円		2億9,974万円		2億2,408万円		

※最大医療資源傷病名（主病）で計上

出典：国保データベースシステム

平成 26 年度～平成 30 年度は 100 万円以上の医療費がかかったレセプトは 200 件未満であったが、令和元年度以降 200 件以上で推移し令和 6 年度は大きく減少した。

どのような疾患により高額な医療費がかかっているのか、令和 6 年度のレセプトを分析すると、がんが 50 件、脳血管疾患が 6 件、虚血性心疾患が 2 件となっている。高額な医療費がかかる疾患では、がんが大きな割合を占めていることがわかる。

※レセプトとは、医療機関が保険者に請求する月ごとの診療報酬明細書のこと。

8. 6 ヶ月以上の長期入院を分析

平成 26 年度～令和 6 年度の 6 ヶ月以上入院しているレセプトを分析する。

	平成26年度	平成27年度	平成28年度	平成29年度	平成30年度	令和元年度	令和2年度	令和3年度	令和4年度	令和5年度	令和6年度
人数	32人	29人	34人	31人	29人	29人	23人	28人	28人	24人	20人
(うち精神疾患)	25人(78.1%)	19人(65.5%)	26人(76.5%)	23人(74.2%)	18人(62.1%)	15人(51.7%)	13人(56.5%)	15人(53.6%)	13人(46.4%)	11人(45.8%)	10人(50.0%)
件数	286件	256件	278件	240件	247件	242件	193件	218件	221件	178件	143件
(うち精神疾患)	206件(72.0%)	181件(70.7%)	215件(77.3%)	177件(73.8%)	142件(57.5%)	123件(50.8%)	96件(49.7%)	106件(48.6%)	103件(46.6%)	86件(48.3%)	91件(63.6%)
費用額	1億2,151万円	1億1,943万円	1億3,796万円	1億2,078万円	1億3,958万円	1億3,473万円	1億320万円	1億2,287万円	1億2,827万円	9,982万円	7,391万円
(うち精神疾患)	7,365万円	6,840万円	8,354万円	6,964万円	5,898万円	5,308万円	4,016万円	4,444万円	4,196万円	3,466万円	3,795万円

出典：国保データベースシステム

平成 26 年度～令和 6 年度の長期入院レセプトを分析すると、精神疾患で長期入院している人が多く、人数、件数、費用額で大きな割合を占めている。

9. 特定健診受診の有無と生活習慣病治療費

特定健診受診者と未受診者の 1 人あたり生活習慣病医療費（1 ヶ月間）を比較する。

	平成26年度	平成27年度	平成28年度	平成29年度	平成30年度	令和元年度	令和2年度	令和3年度	令和4年度	令和5年度	令和6年度
①健診受診者の生活習慣病治療費	15,315	15,221	16,901	15,705	16,222	15,781	14,055	14,055	15,090	16,084	16,764
②健診未受診者の生活習慣病治療費	20,286	21,722	20,515	22,810	23,563	25,231	27,596	26,407	26,407	25,999	24,241
①－②	▲ 4,971	▲ 6,501	▲ 3,614	▲ 7,105	▲ 7,341	▲ 9,450	▲ 13,541	▲ 12,352	▲ 11,317	▲ 9,915	▲ 7,477

出典：国保データベースシステム

平成 26 年度から令和 6 年度を通じて、特定健診受診者の生活習慣病治療費は未受診者の生活習慣病治療費より低くなっている。

10. 特定健診未受診かつ医療機関未受診者の把握

特定健診未受診者の状況を分析する。下記の表は、特定健診未受診かつ医療機関未受診者の人数と、特定健診対象者に占める割合を示したものである。

		平成26年度	平成27年度	平成28年度	平成29年度	平成30年度	令和元年度	令和2年度	令和3年度	令和4年度	令和5年度	令和6年度
特定健診 未受診 かつ 医療機関 未受診者 の人数	40～64歳	418	381	345	342	327	284	282	212	214	201	211
	65～74歳	125	124	145	149	164	165	187	158	150	144	146
	計	543	505	490	491	491	449	469	370	364	345	357
特定健診対象者に占める割合		13.1%	13.0%	13.2%	13.6%	14.0%	13.4%	13.9%	11.4%	12.1%	11.9%	13.0%

出典：国保データベースシステム

特定健診未受診かつ医療機関を受診していない人数は、被保険者数の減少に伴って減少傾向にあるものの、その割合はほぼ横ばいである。

特定健診未受診かつ医療機関を受診していない方は、レセプト、特定健診の情報が無いため健康状態の把握が困難であるため、特定健診受診勧奨を行い健康状態を把握することが重要になると思われる。