

美郷

広報

Spring

3

2021
No.197

町内の認定こども園では毎年恒例の餅つきが行われました。このうち、六郷わくわく園では2月10日に行われ、力を合わせて餅をつく5歳児たちの姿が見られました。▶P11

② 特定健康診査(特定健診)を受診しましょう!!

④ 窓口業務時間を延長します

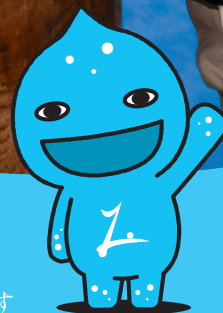


「おいしくな～れ！」

町民憲章

私たちは自然を愛し 心豊かに健やかに 未来にひらく美しいまちを ともに作ります

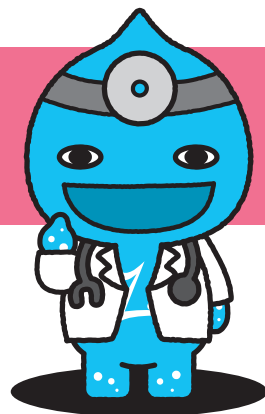
「広報美郷」は美郷町ホームページでも公開しています。 <https://www.town.misato.akita.jp/koho/> ▶



MISATO



診 しまし ょ う !!



Q1 特定健康診査（特定健診）とは？

特定健診とは、生活習慣病等の早期発見や重症化予防を目的とした健康診断です。
自己負担はありませんので、無料で受診することができます。

不健康な生活習慣

- 不適切な食生活
- 運動不足
- 過度なストレス
- 飲酒 ● 喫煙

メタボリック シンドローム 肥満

(内臓脂肪の蓄積)

高血糖

高血圧

脂質異常



血管の老化の進行 (動脈硬化)



心臓病 脳卒中 糖尿病 などの発症

特定健診を受診し、病気の芽を早めに摘みましょう！

Q2 検査内容は？

高血圧や糖尿病など、生活習慣病予防に着目した検査を行います。

医療機関で受診する場合
は医師の判断により実施されます。

追加で行う検査
早期総合健診で特定健診を受診する場合は眼底検査、心電図検査・貧血検査を実施します。

追加で行う検査

血圧検査
血圧を測定し、高血圧の危険がないか調べます。

血液検査・尿検査

血液・尿を採取し、高血糖や脂質異常症、肝機能障害の有無を調べます。

身体計測

身長・体重・腹囲を計測し、肥満度が分かるBMI値や内臓脂肪の程度を調べます。



Q3 受診する人は？

40歳から74歳までの国民健康保険に加入している方が対象です。ただし、施設に入所されている方、継続して6カ月以上入院されている方などは対象外になります。 ※受診には、保険証と受診券が必要です。

Q4 受診券はいつ届くの？

「各行政区の健康づくり推進員による配布」または「郵送」いずれかの方法で、3月中旬以降にお届けします。

「特定健診」を受

Q5 国民健康保険加入者以外の人も受診できるの？

協会けんぽ加入者の扶養家族で、40歳から74歳までの方も早朝総合健診で特定健診を受診できます。協会けんぽの健診補助もあり、早朝総合健診では自己負担額が300円ほどで済みますので、この機会にぜひ受診しましょう。

受診の際は、協会けんぽ発行の受診券、保険証、健診の自己負担額をお持ちになり、各会場で受診してください。なお、受診券に関するお問い合わせは、協会けんぽ秋田支部(☎018(883)1893)までお願いします。

Q6 いつ・どこで受診するの？

① 町の早朝総合健診で受診する

令和3年度は4月7日(水)から6月13日(日)までの期間に行います。詳しい日程や会場については広報美郷4月号に掲載しますので、そちらをご確認ください。

② 契約医療機関で受診する(個別健診)

健診申込み調べで「医療機関で受ける」を選択された方は、配布された特定健診受診券を持参し、契約医療機関で受診してください。

個別健診の流れ

① 予 約

契約医療機関に「美郷町の特定健診を受診したい」と予約をします。

② 受 診

保険証と特定健診受診券を持参し、予約した医療機関で受診してください(費用は無料です)。

③ 結 果

1カ月から2カ月後に受診結果が届きます。

③ 人間ドックを受診する

4月から翌年3月まで、医療機関で行います。健診申込み調べで「人間ドックを受ける」を選択された方へ申請書を交付しますので、下記のとおりお申し込みください。

また、特定健診を受けていない方で人間ドックの受診を

希望される方は、12月28日(火)まで受付を行っていますので、ぜひご利用ください。

※人間ドック等費用の助成は、75歳以上の方も対象になります。

人間ドック申込みの流れ

① 予 約

医療機関に「美郷町の国民健康保険(または後期高齢)の人間ドックを受診したい」と予約をします。

② 申請書提出

予約後、「人間ドック等助成金交付申請書」を町福祉保健課に提出します。

③ 決定通知書の送付

受診予定日の前月に関係書類が届きますので、それに従い受診してください。

Q7 特定健診を受けた後は？

健診結果説明会と特定保健指導で皆さんを支援します。

健診結果説明会

特定健診を受診された方に、自分の体の状態確認や病気を予防することを目的として、健診結果の説明を行います。

特定保健指導

健診結果から、生活習慣病の発症リスクが高く、生活習慣改善による予防効果が期待できる人などを対象に保健指導を実施します。

住民異動等が多くなる3月下旬から4月上旬は 窓口業務時間を延長します

延長期間●3月25日(木)～4月6日(火) 延長時間●午後5時15分～午後7時

延長期間中に利用できる窓口

美郷町役場
☎0187(84)1111

住民生活課

- 住民異動受付(転入、転出、転居など)
- 証明書の発行(住民票、戸籍関係、印鑑証明)
- 戸籍届出の受領 ●印鑑登録
- 国民年金資格異動受付
- 埋火葬に関する手続き

福祉保健課

- 国民健康保険資格異動受付
- 後期高齢者医療資格異動受付
- 福祉医療費受給申請受付
- 児童手当受給申請受付

教育推進課

- こども園の入退園手続き、相談
- 放課後児童クラブの入退所手続き、相談

税務課

- 各種証明書の発行(所得証明など)
- 納税相談

出納室

- 町税、保険料の収納
- 使用料、負担金等の収納

六郷出張所
☎0187(84)4040
仙南出張所
☎0187(84)4915

証明書の発行

- 戸籍関係証明書(戸籍謄本など)
- 住民票
- 印鑑登録証明書
- 合併証明書
- 課税(非課税)証明書
- 所得証明書
- 納税証明書
- 身分証明書
- 軽自動車税(種別割)納税証明書(車検用)
- 資産証明書

届出の受付等

- 死亡届・死産届の受領
 - 各課への文書の取り次ぎ
 - 埋火葬に関する手続き
- ※転入、転出、転居などの住民異動は、これまでどおり町住民生活課へ届け出ください。

町税等の収納

- 町税、保険料の収納
- 使用料、負担金等の収納

※町税等の納付には、口座振替やコンビニエンスストア収納もご利用ください。



窓口業務時間 確認カレンダー

○業務日 ◎時間を延長する日

美郷町 役場	8:30～17:15	休	○	○	◎	◎	◎	休	休	○	○	○	○	○	休	休	○	○	◎	○	○	休	休
	17:15～19:00	休	—	—	◎	◎	◎	休	休	◎	◎	◎	◎	◎	休	休	◎	◎	◎	—	—	休	休
六郷・仙南 出張所	8:30～17:15	休	休	○	○	○	○	休	休	○	○	○	○	○	休	休	○	○	◎	○	○	○	休
	17:15～19:00	休	休	—	◎	◎	◎	◎	休	休	◎	◎	◎	◎	◎	休	休	◎	◎	—	—	—	休

毎週水曜日は美郷町役場・各出張所ともに午後7時まで利用できます

利用できる窓口		美郷町役場			六郷・仙南 出張所
		住民生活課	税務課	出納室	
取扱 業務 内容	各種証明書の発行	○	○		○
	届出の受付等	○ ※死亡届の受領等			○
	町税等の収納			○	○

各出張所は、日曜日と月曜日が休業日です。また、学友館と公民館の休館日も休業となります。詳しくは、巻末の「町のカレンダー」をご覧ください。

秋 田 県 知 事 選 挙

投票日は
4月4日(日)



1 日程

告 示 日●3月18日(木)
投票日時●4月 4日(日) 午前7時～午後7時

2 美郷町で投票できる方

平成15年4月5日以前に生まれ、令和2年12月17日以前から美郷町に住所を有している方
※投票するためには、町の選挙人名簿に登録されている必要があります。

3 期日前投票について

期日前投票のできる時間	午前8時30分～午後8時
期日前投票ができる人	選挙の当日、仕事や旅行などで投票所に行けない見込みの方
必要なもの	入場券(入場券裏面の「宣誓書」に、投票する方の住所、氏名、理由をあらかじめ記入してください)※

※入場券をなくした場合でも、町の選挙人名簿に登録されていれば投票できます。投票の際に受付へお申し出ください。

日 付		3 月														4 月			
		18日	19日	20日	21日	22日	23日	24日	25日	26日	27日	28日	29日	30日	31日	1日	2日	3日	4日
曜 日		木	金	土・祝	日	月	火	水	木	金	土	日	月	火	水	木	金	土	日
投票所 期日前		告示日													前3力 投票所 開所日				
			○	○	○	○	○	○	○	○	○	○	○	○	○	○	○	○	
			—	—	—	—	—	—	—	—	—	—	—	—	○	○	○	○	
			—	—	—	—	—	—	—	—	—	—	—	—	○	○	○	○	投票日

4 不在者投票の請求はお早めに

(1)仕事などで町内において投票ができない方へ
仕事や旅行などで他の市町村に滞在されている方、またはそのような見込みのある方は、**滞在地において不在者投票ができます。**請求用紙は町選挙管理委員会にありますので、滞在先の住所を書いたメモ等を持参のうえ、お早めに手続きをしてください。
なお、病院や施設等に入院または入所されている方は、その病院や施設等で不在者投票ができる場合がありますので、まずはそちらにお問い合わせください。

(2)郵便等による不在者投票について
次の①から③のいずれかに該当する方は、郵便等による不在者投票の請求ができます。この場合、あらかじめ「郵便等投票証明書」の交付を受ける必要がありますので、町選挙管理委員会までお早めにお問い合わせください。

- ① 身体障害者手帳をお持ちで、障がいの程度が3級以上(両下肢や移動機能等の障がいの場合は2級以上)の方
- ② 戦傷病者手帳をお持ちで、障がいの程度が第3項症以上(両下肢等の障がいの場合は第2項症以上)の方
- ③ 介護保険被保険者証に要介護状態区分が要介護5として記載されている方

問●美郷町選挙管理委員会・美郷町明るい選挙推進協議会事務局(町総務課内) ☎0187(84)1111

令和4年4月以降に採用予定の 美郷町職員採用試験を実施します

採用試験の実施方法が変わります

第1次試験は公務員試験対策不要の教養試験を行います

これにより、民間企業を志望の方でも受験しやすくなりました。

試験は全国のテストセンターで行います

指定する期間のうち、都合の良い日時・会場を予約して受験できるため、
県外にお住まいの方でも受験しやすい試験となりました。

採用試験に関する詳細は次のとおりです

■第1次試験について

日 時	6月3日(木)から6月23日(水)までの間で、受験者が選択する日時
区 分	すべての試験区分
会 場	受験者が選択する全国のテストセンター ※令和3年1月現在において、秋田県内では秋田市、大仙市、湯沢市、大館市、北秋田市にテストセンターがあります。
受験方法	受験申込票に記載のメールアドレスに、テストセンター会場を予約するための案内をお送りします。その後、受験用IDおよびパスワードを使用して会場の予約を行い、予約した日時に受験してください。

■受験案内および申込用紙の配布方法について

- ・町ホームページからダウンロード
4月中旬に受験案内と申込用紙を町ホームページに掲載します。
- ・郵便による請求
封筒の表に「職員採用試験申込用紙請求」と朱書きし、140円分の切手を貼った返信先明記の封筒(角形2号)と希望する試験区分を記したメモを同封のうえ、郵送してください。

■受付期間について

4月20日(火)～5月14日(金)

■申込手続きについて

- ・郵送の場合
5月14日(金)までに到着したものに限り受付します。
- ・持参する場合
美郷町役場1階にある町総務課へ、平日の午前8時30分から午後5時までの間にお持ちください。

■欠格事項について

- ・日本の国籍を有しない者
- ・地方公務員法第16条の規定により地方公務員となることができない者

問●町総務課 総務班 ☎0187(84)1111

■試験区分等について

試験区分	採用予定 人員	受験資格	職務内容
一般行政職A (大学卒業程度)	若干名	次のいずれかを満たす者 ①平成4年4月2日から平成12年4月1日までに生まれた者 ②平成12年4月2日以降に生まれた者で、大学を卒業または令和4年3月までに卒業見込みの者	一般行政事務
一般行政職B (大学卒業程度)	若干名	昭和62年4月2日以降に生まれた者で、学芸員資格を有するか、令和4年3月までに取得予定の者	一般行政事務
管理栄養士 (大学卒業程度)	若干名	昭和62年4月2日以降に生まれた者で、管理栄養士資格を有するか、令和4年3月までに取得予定の者	管理栄養業務 または 一般行政事務
社会福祉士 (短大卒業程度)	若干名	昭和62年4月2日以降に生まれた者で、社会福祉士資格を有するか、令和4年3月までに取得予定の者	高齢者の支援・相談業務 または 一般行政事務
保健師 (短大卒業程度)	若干名	昭和62年4月2日以降に生まれた者で、保健師免許を有するか、令和4年3月までに取得予定の者	予防衛生・保健指導業務 または 一般行政事務
幼稚園教諭・保育士 (短大卒業程度)	若干名	昭和62年4月2日以降に生まれた者で、幼稚園教諭普通免許(二種以上)および保育士証を有するか、令和4年3月までに取得予定の者	保育業務 または 一般行政事務
労務職 (高校卒業程度)	若干名	平成4年4月2日以降に生まれた者で、除雪機械運転員資格(大型特殊自動車免許および車両系建設機械(整地・運搬・積込み用および掘削用)運転技能講習修了証)を有するか、令和4年3月までに取得予定の者	除雪業務 または 町有施設の管理業務等

美郷町長 松田知己からのメッセージ

小さいから、のよさがある。
小さいから、のやりがいがある。
小さいから、のおもしろさがある。

小さいまち
秋田県美郷町は
地域づくりに意欲をもち
チャレンジ精神と行動力ある
あなたの受験、お待ちしております！



令和2年度 美郷町スポーツ賞 (前期)

奨励賞

■バドミントン

- ・佐藤 奏羽 さん(千畑小6年)
美郷町バドミントンスポーツ少年団
- ・川原 陸翔 さん(千畑小6年)
美郷町バドミントンスポーツ少年団
- ・照井 愛梨 さん(六郷小5年)
美郷町バドミントンスポーツ少年団
- ・田口 歩悠奈 さん(六郷小5年)
美郷町バドミントンスポーツ少年団

■空手道

- ・齊藤 聖那 さん(千畑小6年)
美郷秀心館空手道スポーツ少年団
- ・佐々木 奏詠 さん(千畑小5年)
美郷秀心館空手道スポーツ少年団
- ・森本 羽南 さん(仙南小2年)
美郷町空手道スポーツ少年団
- ・佐藤 麗 さん(能代松陽高2年)

■自転車競技

- ・本村 玲允 さん(大曲農業高3年)
- ・高橋 まりお さん(大曲農業高3年)

■水泳

- ・坂本 春空 さん(大曲高2年)

■バスケットボール

- ・鈴木 杏梨 さん(湯沢翔北高1年)
- ・高橋 瑠羽 さん(湯沢翔北高1年)

■フットサル

- ・高橋 美奈 さん(大坂)
美郷町サッカー協会(FCサリスタ秋田)
- ・煙山 真加 さん(善知鳥)
美郷町サッカー協会(FCサリスタ秋田)
- ・須田 海瑠 さん(美郷町出身)
VICTINA

■軟式野球

- ・佐藤 茂樹 さん(美郷町出身)
株式会社宮腰デジタルシステムズ
- ・石田 尊 さん(中関)
株式会社宮腰デジタルシステムズ
- ・藤岡 孝郁 さん(荒川)
株式会社宮腰デジタルシステムズ
- ・高橋 駿 さん(後三年)
株式会社宮腰デジタルシステムズ
- ・高橋 享輔 さん(押切紀の国)
株式会社宮腰デジタルシステムズ

指導者賞

■フットサル

- ・大村 学 さん(琴平)
美郷町サッカー協会(FCサリスタ秋田)
- ・越中 和範 さん(橋本)
VICTINA

活躍・表彰おめでとうございます

令和2年度第49回 全国高等学校選抜バドミントン大会 東北地区予選会

(1月14日～1月17日)(CNAアリーナ☆あきた・秋田市)

1月に開催された「令和2年度第49回全国高等学校選抜バドミントン大会東北地区予選会」に出場した大曲工業高校バドミントン部が、団体、個人男子ダブルスそれぞれで全国大会への出場権を獲得しました。全国大会への出場権を獲得した団体メンバー8人中6人が美郷中学校バドミントン部の出身ということで、3月24日～28日に福島県で開催予定の全国大会においても活躍が期待されます。

■団体 第3位

鈴木 颯太 さん(大曲工業高2年)
坂本 稜太 さん(大曲工業高2年)
大越 快晴 さん(大曲工業高2年)
塩寺 凜 さん(大曲工業高2年)
小澤 瞳平 さん(大曲工業高1年)
照井 孝文 さん(大曲工業高1年)

■個人男子ダブルス 代表決定戦勝利

坂本 稜太 さん・大越 快晴 さんペア



■前列左から坂本稜太さん、大越快晴さん、鈴木颯太さん(主将)、前列右から塩寺凜さん、後列左 小澤瞳平さん、後列右 照井孝文さん

誘致企業永年立地表彰

樋口繊維工業株式会社 秋田第一工場

樋口繊維工業株式会社(樋口勝平代表取締役社長)の秋田第一工場が、長年にわたる着実な経営実績により雇用の維持・拡大に尽力し、地域経済活性化に貢献しているとして、秋田県企業誘致推進協議会(佐竹敬久会長)より表彰されました。



■出茂県次長(左)、樋口勝平社長(中央)、樋口哲雄会長(右)

第14回 美郷町芸術文化賞

功 労 賞

- 伝統文化
(民謡・三味線)
千畑芸能保存会・
やさしい民謡教室 代表
傳野 幸夫 さん
(土崎南部)

奨 励 賞

- 伝統文化
本館地元盆踊保存会
踊りの会
(高橋誠子代表)
(高橋進子会主)

栄 光 賞

- 美術
鈴木 紫央 さん
(美郷中3年)
■美術
湯川 真妃 さん
(美郷中1年)
■美術
大久保 宙海 さん
(横手城南高3年)



■傳野 幸夫 さん



■本館地元盆踊保存会踊りの会



■鈴木 紫央 さん



■湯川 真妃 さん



■大久保 宙海 さん

美郷町指定金融機関等および 美郷町水道事業出納取扱金融機関等の変更のお知らせ

令和3年4月1日より町の公金と水道事業会計の収納・支払い事務を取り扱う指定金融機関(出納取扱金融機関)が、北都銀行から秋田銀行に変更となります。指定期間は令和3年4月1日から令和6年3月31日までの3年間となります。

令和3年4月1日以降は右記のとおり変更になりますが、**町民の皆さまが納入される町税、使用料等はこれまでどおり最寄りの金融機関で取り扱いができます。**

美郷町指定金融機関等

1 指定金融機関

名 称	取扱店舗
(株)秋田銀行	本店、支店

2 指定代理金融機関

名 称	取扱店舗
(株)北都銀行	本店、支店

3 収納代理金融機関

名 称	取扱店舗
羽後信用金庫	本店、支店
秋田おばこ農業協同組合	本店、支店
秋田ふるさと農業協同組合	本店、支店
(株)ゆうちょ銀行	※1

美郷町水道事業出納取扱金融機関等

1 出納取扱金融機関

名 称	取扱店舗
(株)秋田銀行	本店、支店

2 収納取扱金融機関

名 称	取扱店舗
(株)北都銀行	本店、支店
羽後信用金庫	本店、支店
秋田おばこ農業協同組合	本店、支店
秋田ふるさと農業協同組合	本店、支店
(株)ゆうちょ銀行	※1

※1 東北管内のゆうちょ銀行および郵便局

問●町出納室 ☎0187(84)4911 町建設課 上下水道班 ☎0187(84)4910

保存会の設立35周年も記念して

菖蒲太鼓初響き会

菖蒲太鼓保存会(伊藤福章会長)が主催する「菖蒲太鼓初響き会」が1月24日に美郷町公民館で開催されました。

同会の設立35周年にあたる令和2年は、新型コロナウイルス感染症の影響で太鼓活動が制限された一年でした。そのため、今回の初響き会には「菖蒲太鼓35周年記念公演」という意味も込められており、小学生から大人までの会員たちが衣装を身に付け、迫力ある太鼓の演奏を披露しました。



交流展示スペースを見学

タイ王国ノンタブリー県出身留学生が美郷中学校を訪問

県内の高校に留学しているタイ王国ノンタブリー県出身のドリームさんが、1月28日に美郷中学校を訪問しました。美郷中学校は、町と同県第一地区初等教育局が締結している「教育交流協定」に基づく国際交流を行っており、今回の訪問はその縁もあって実現しました。

当日は校内にある「ノンタブリー交流展示スペース」を見学したほか、松田町長らとの懇談も行われました。



客室乗務員の経験を生かす

JALふるさとアンバサダーが来町

町と連携協力協定を締結している日本航空株式会社の「ふるさとアンバサダー」に就任した高瀬雅子さんと五十嵐咲さんが1月26日に来町しました。

各地方に配置された「ふるさとアンバサダー」は、それぞれの場所で地域の魅力発信などを手掛けることになっており、お二人は東北6県と新潟県を担当します。客室乗務員として勤務されていた経験を生かしながら、地域活性化に向けた取り組みが今後行われていく予定です。



MISATOPICS

町の話



小正月行事に合わせて

六郷わくわく園の餅つき

ことしも町内の各認定こども園で餅つきが行われました。このうち、六郷わくわく園では「六郷のカマクラ」の開催時期に合わせ、毎年2月に餅つきが行われています。

餅つき当日の2月10日には、5歳児の園児たちが力を合わせながら餅をつきました。その後、ついた餅には「きなこ」がまぶされ、愛情弁当と一緒にきなこ餅をおいしそうに頬張る園児たちの様子が見られました。



ことしはリモート形式で！

仙南小学校と千駄木小学校(東京都)の学校間交流

毎年行われている仙南小学校と東京都文京区立千駄木小学校の学校間交流が、1月29日にリモート形式で行われました。

例年であればそれぞれの学校を訪問しての交流が行われていましたが、新型コロナウイルス感染症の影響により、今年度はその機会が失われていました。そんな中、千駄木小学校側からリモート形式での交流が呼び掛けられ、今回の交流が実現しました。当日は5年生の児童たちが、それぞれのご当地クイズを出し合ったり、王様ジャンケンなどをして、交流を深めました。



たくさんの願いが届きますように

六郷のカマクラ「天筆焼き」

新型コロナウイルス感染症の拡大防止の観点から、ことしの「六郷のカマクラ」の竹うちや観光関連行事は中止となりましたが、左義長の火で天筆を焼いて神様に願いを届ける「天筆焼き」は2月15日の夜に開催されました。あいにくの雨模様でしたが、子どもたちの元気な声に後押しされ、さまざまな願いごとを乗せた天筆が炎とともに高く舞い上がりました。フィナーレには協賛花火も打ち上げられ、冬の夜空を彩りました。



第2回 町議会 臨時会

令和3年第2回町議会臨時会が2月1日に開かれました。行政報告ならびに審議された議案は次のとおりです。

【行政報告】（一部抜粋および編集）

新型コロナウイルスに関する対応について

新型コロナウイルスワクチン接種に向けた体制を強化するため、1月26日付で福祉保健課内に新型コロナウイルス感染症対策推進室を設置しました。福祉保健課長が兼務で室長を務め、推進室は現在のところ5人体制とし、円滑にワクチン接種が行えるよう準備を進めていきます。

可決された案件

■令和2年度美郷町一般会計補正予算第13号

第3回 町議会 臨時会

令和3年第3回町議会臨時会が2月16日に開かれました。行政報告ならびに審議された議案は次のとおりです。

【行政報告】（一部抜粋および編集）

2月13日発生の地震への対応について

2月13日午後11時8分、美郷町で震度4の揺れを観測したため、美郷町災害警戒部を設置しました。翌14日の朝に道路や所管施設等の被害状況を確認しましたが、被害は確認されませんでした。その後、新たな被害が確認されないことから、15日午後1時に災害警戒部を解散しました。

申告相談期間の延長について

所得税および町県民税の申告相談

についてですが、2月2日、国税庁から申告所得税等の申告および納付期限を令和3年4月15日まで延長するとの発表があり、町に対しては2月3日に総務省から県を通じ、地方税においても適切に運用するよう通知がありました。これを踏まえ町としては、昨年同様に申告相談の期間を令和3年4月15日まで延長することとしています。

可決された案件

■令和2年度美郷町一般会計補正予算第14号



職員人事異動

（1月26日付け）※（ ）内は前職

町長部局

【福祉保健課】

▽課長兼新型コロナウイルス感染症対策推進室長（課長）齊藤敦子▽保健センター所長兼健康対策班長兼新型コロナウイルス感染症対策推進室感染対策推進班長（保健センター）所長兼健康対策班長 煙山禮子▽健康対策班専門員兼新型コロナウイルス感染症対策推進班感染対策推進班専門員（健康対策班専門員）皆川信之▽医療保険班専門員兼新型コロナウイルス感染症対策推進室感染対策推進班感染対策推進班専門員（スポーツ振興班専門員）鈴木忠▽地域包括支援班主事兼新型コロナウイルス感染症対策推進班主事（地域包括支援班主事）傳野あゆみ

教育委員会事務局

【仙南すこやか園】

▽幼児教育班上席主査（幼児教育班）（六郷わくわく園）上席主査 大澤陽子

【生涯学習課】

▽スポーツ振興班専門員（歴史文化財班専門員兼美郷町学友館専門員（併）六郷出張所専門員）煙山光成

「第2回タイを知るセミナー」の参加者を募集します!

美郷町がホストタウンとなっているタイ王国について学んでみませんか?「第2回タイを知るセミナー」を次のとおり開催しますので、ぜひご参加ください。

日 時 ● 3月14日(日) 午後2時～午後3時30分 (受付開始:午後1時30分)

会 場 ● 美郷町公民館

内 容 ● 講演「タイのスポーツ選手の内緒話」
タイ料理の食事体験もできます。

講 師 ● 北都銀行バドミントン部総監督 原田 利雄 氏

申込方法 ● 電話・FAX・メールのいずれかによる方法で、①名前、
②住所、③電話番号を下記へお知らせください。

申込期限 ● 3月10日(水) 定 員 ● 60名

問 ● 町教育委員会 生涯学習課 スポーツ振興班 ☎0187(84)4916
FAX 0187(86)8033 ✉ sports@town.misato.akita.jp



新型コロナウイルスの感染拡大に豪雪も加わり、何となく心が重かった冬から、心軽くなる春の兆しが見えてきました。一方、重さの一番原因の新型コロナウイルスは、いまだコントロールできる状況には至っておらず、心底ウキウキできないところが残念なところではあります。

さらに町においては、温泉ファンをがっかりさせており、申し訳なさも加わっているところではあります。六郷温泉あったか山の休業です。原因は源泉の水中ポンプの不具合で、その状況はポンプを引き上げてみないと分からないとのこと。「では、すぐに引き上げれば良いではないか」となりませんが、それができないのです。源泉が山奥で、現在の積雪深では引き上げに必要な重機を持つていけないからです。一定の雪解けを待たなければ復旧作業に入れず、つまりはもう少し休業せざるを得ない状況です。どうかご理解とご寛容をお願いいたします。そしてあったか山ファンの皆さんには、町内のほかの温泉施設で、違う趣の温泉をお楽しみいただきたいと思います。

その温泉施設、町民の健康増進を図る目的で平成5年前後に整備されました。一定年数が経過しているためか最近3温泉とも故障が続き、あったか山以外では、湯とぴあが落雷に伴う故障で昨年秋季に長期間休業するとともに、サン・アールでは漏水が見つかり、修繕のためこの3月上旬に短期間休業することとなっております。

健康増進の公共施設ですので、できる限り低料金でご利用いただくとともに、修繕を重ねサービス提供してきておりますが、今後も故障等が続くようであれば町の予算投入額は嵩み、利用料金の見直しや施設統廃合の検討を避けては通られなくなるものと思います。なお、人口減少等を踏まえて公共施設等を管理する「美郷町公共施設等最適化実施計画」では、温泉施設の根幹に係る改修が必要になった場合は機能を廃止する旨、定めているところです。

新型コロナウイルスの変異も含めて、世は諸行無常。そして、その変化には必ずきっかけがあります。温泉施設もいつか変化せざるを得ない時が来ますが、そのきっかけが近くないことを願っております。

変化のきっかけ

COLUMN
WINDS
コラム

風

美郷町長
松田知己



美郷町芸術文化賞授与式にてあいさつする松田町長

体罰等によらない 子育てを広げよう！

—みんなで育児を支える社会に—



児童相談所への児童虐待の相談件数は増加の一途をたどっており、子どもの命が失われる痛ましい事件が続いています。こうしたことを踏まえ、令和元年6月に成立した児童福祉法等の改正法において、「体罰は許されないもの」であることが法定化され、令和2年4月から施行されました。

なぜ体罰や暴言をしてはいけないのか

体罰等が子どもの成長や発達に悪影響を与えることは科学的にも明らかになっており、「しつけ」と称した暴力なども含め、体罰等が繰り返されると、心身にさまざまな悪影響が生じる可能性があることが報告されています。

児童虐待とは

身体的虐待

殴る、蹴る、たたく、溺れさせる、やけどを負わせる、家の外にしめだす など

性的虐待

子どもへの性的行為、性的行為をみせる、ポルノグラフィティの被写体にする など

ネグレクト

乳幼児を家に残して外出する、食事を与えない、自動車の中に放置する など

心理的虐待

言葉により脅かす、無視する、子どもの目の前で家族に対して暴力をふるう など



安心感や信頼感、温かな関係で 心地よい親子関係を！

子育てをしていて、子どもに腹が立ったり、イライラしてしまうことがあるかもしれません。日ごろから次のポイントを意識して子どもと向き合い、周囲の力を借りながら子育てをしていきましょう。

子育ての具体的なポイント

- 子どもの気持ちや考えに耳を傾けましょう
- 「言うことを聞かない」にもいろいろあります
- 子どもの成長・発達によっても異なることがあります
- 子どもの状況に応じて身の回りの環境を整えてみましょう
- 注意の方向を変えてみたり、子どものやる気に働きかけてみましょう
- 肯定文で分かりやすく、時には一緒に、お手本に
- 良いこと、できていることを具体的にほめましょう

保護者自身の工夫のポイント

- 否定的な感情が生じたとき、まずはそういう気持ちに気づき、認めることが大切です
- 自分の時間や心に余裕がないとき、深呼吸をして気持ちを落ち着かせ、窓を開けて風にあたるなどして気分転換をしてみましょう
- 周囲の力を借りると解決することもあります。勇気をもってSOSを出すことで、まだ気付いていない支援やサービスに出会えたりします

子どもや保護者がこんなサインを出しているかもしれません



子どもについて

- いつも子どもの泣き叫ぶ声や保護者の怒鳴り声がある
- 不自然な傷や打撲のあとがある
- 衣類や体がいつも汚れている
- 落ち着きがなく乱暴である
- 表情が乏しい、活気がない
- 夜遅くまで一人で家の外にいる

保護者について

- 地域などと交流が少なく孤立している
- 小さい子どもを家に置いたまま外出している
- 子育てに関して拒否的・無関心である
- 子育てに関して強い不安や悩みを抱えている
- 子どものケガについて不自然な説明をする

虐待かもと思ったら

児童虐待は社会全体で解決すべき課題です。虐待を受けたと思われる子どもを見つけたり、ご自身の出産や子育てに悩んだりしたときは、迷わずご相談ください。

児童相談所
全国共通
3桁ダイヤル

いち はや く
189

相談窓口

秋田県南児童相談所
秋田県南福祉事務所
町福祉保健課 福祉班

☎0182(32)0500
☎0182(32)3294
☎0187(84)4907

「189」は、お近くの児童相談所への通告・相談が迅速にできる全国共通の電話番号です。

通告・相談は匿名で行うことができ、連絡者の情報や通告・相談内容に関する秘密は守られます。

問●町福祉保健課 福祉班 ☎0187(84)4907

福祉保健課

学生として転出する場合は「マル学保険証」の手続きが必要です

美郷町の国民健康保険に加入している方が、高校・大学等に就学するために美郷町以外の市区町村に転出する場合、特例により引き続き美郷町の国民健康保険を使うことができます。

※マル学保険証の手続きがないと美郷町の国民健康保険を引き続き使うことができないのでご注意ください。
(新しく「マル学保険証」が交付されます)

※学校教育法に規定する学校・専修学校・各種学校のほか、これらの学校等と同程度の教育を行う教育機関も含まれます。

「マル学保険証」の記載内容が変わった場合

「マル学保険証」に記載されている住所や氏名は、交付申請時または更新時に届け出のあった内容です。年度途中で転居したり、氏名が変わった場合は下記までご連絡ください。

【必要書類】

初めてマル学保険証の交付を受けるとき

- ・在学証明書
- ・国民健康保険被保険者証
- ・認印
- ・個人番号(マイナンバー)の分かる書類(通知カード等)

マル学保険証を更新するとき

※毎年更新手続きが必要です。マル学保険証の交付を受けている方には、更新手続きに関する通知を3月下旬に送付します。

- ・新年度の在学証明書または学生証の写し等
(学校名および学生であることが確認できるもの)
- ※編入等で学校が変わった場合は、編入先の在学証明書が必要です。
- ・国民健康保険被保険者証
- ・認印
- ・個人番号(マイナンバー)の分かる書類(通知カード等)

申・問 町福祉保健課 医療保険班 ☎0187(84)4907

軽自動車の登録抹消や名義変更などの手続きは3月中にお忘れなく

軽自動車税は、毎年4月1日現在で原動機付自転車・小型特殊自動車・2輪の軽自動車・4輪の軽自動車・2輪の小型自動車などを所有している方に課税されます。廃車や譲渡により所有者でなくなった方や転出された方が登録抹消や名義変更・住所変更などの手続きをしないまま4月1日を経過すると、令和3年度分の軽自動車税が全額課税されます。

廃車・名義変更・住所変更など所定の手続きがまだお済みでない方は、3月中に行うようにしてください。

※軽二輪の手続場所が令和元年7月より運輸支局に変更となりましたので、ご注意ください。

※3月末はたいへん混雑しますので、お早めに手続きされますようご協力をお願いします。

車 種	手続場所	必要書類等
・軽四輪	<ul style="list-style-type: none"> ●大曲仙北地区自家用自動車協会 ☎0187(62)2371 ●軽自動車検査協会 秋田事務所 ☎050(3816)1834 ●全国軽自動車協会連合会 秋田事務所 ☎018(896)6811 	<ul style="list-style-type: none"> ・新、旧所有者の認印 ・住民票 ・自動車検査証 ・手数料 <p>※詳しくは手続き先へお問い合わせください。</p>
<ul style="list-style-type: none"> ・小型二輪(250cc超) ・軽二輪(125cc超250cc以下) 	●秋田運輸支局 ☎050(5540)2012	
<ul style="list-style-type: none"> ・原動機付自転車(125cc以下) ・小型特殊自動車(トラクター、コンバインなど) ・ミニカー 	●町税務課 ☎0187(84)4902	<ul style="list-style-type: none"> ・新、旧所有者の認印 ・廃車、標識変更のときはナンバープレート <p>※手数料は無料です。</p>

※県外に転出されている方は、その住所地の軽自動車協会で行ってください。

所得税と町県民税の申告相談期間を延長します

令和2年分所得税の確定申告および令和3年度町県民税の申告相談期間を4月15日(休)まで延長します。

なお、3月15日(月)までを予定していた当初の日程については、割り当て日の変更等は行わず、予定どおり申告相談をお受けします。こちらの詳細については、広報美郷1月号7～11ページをご覧ください。

延長期間●3月16日(火)～4月15日(休)
※土・日曜日、祝日を除きます。

会 場●町税務課 窓口

受付時間●午前8時30分～午前11時
午後1時～午後4時

問 町税務課 住民税班 ☎0187(84)4902

町税等の納め忘れはありませんか？

令和2年度の町税等の納め忘れがないかご確認ください。納め忘れがあった場合は、早急に納付してください。特

別な事情により納付が困難なときは、未納のままにせず、お早めにご相談ください。

問 町税務課 ☎0187(84)4902

企画財政課

企画財政課の非常勤職員を募集しています

募集内容●一般事務補助員

募集人数●1名

業務内容●電話による問い合わせ、パソコン入力等

勤務場所●町企画財政課

資 格 等●パソコン操作(Word・Excel等)ができる方

就業時間●午前8時30分～午後4時15分

雇用期間●5月中旬～8月上旬

報 酬●日額6,017円～6,205円

加入保険等●健康保険、厚生年金、雇用保険、労災保険

応募方法●ハローワークを通じて行ってください。

応募期限●3月12日(金) ※履歴書必着

ハローワーク大曲 ☎0187(63)0335

問 町企画財政課 情報統計班 ☎0187(84)4901

新年度に向けて新しいことを始めてみませんか？

初心者大歓迎！SNS実践ワークショップを開催します

美郷町出身で、ブロガー・YouTuberとしてご活躍されている「じゃんご」さんを講師にお迎えし、SNS(Instagram)の使い方を学べるワークショップを次のとおり開催します。講義を聴くだけでなく、実際に写真を撮りながら実践的に使い方を学ぶことができますので、この機会にぜひご参加ください。

日時 ●第1回 3月26日(金) 午後2時～午後4時
●第2回 3月26日(金) 午後6時～午後8時
●第3回 3月27日(土) 午前10時～正午
※内容は各回とも同じです。

会場 ●名水市場湧太郎「國之譽ホール」(六郷字馬町)
対象者 ●高校生以上で、美郷町民または美郷町へ通勤・通学している方

申込方法 ●電話またはメールにてお申し込みください。
※メールの場合は件名を【SNSワークショップ】とし、①名前、②受講希望回、③電話番号を本文にご記入ください。

定員 ●各回15名
※定員になり次第、町ホームページにてお知らせします。

申・問 町商工観光交流課 観光班 ☎0187(84)4909 ✉kanko@town.akita-misato.lg.jp

美郷町観光ガイドアプリ&美郷町まちナビカードに参加する事業者を募集します

美郷町観光ガイドアプリとは

町では、美郷町を観光等で訪れる方のために、観光スポットや飲食店、お土産店や宿泊施設などの情報を、スマートフォンやタブレット端末で検索できるシステム「美郷町観光ガイドアプリ」を運営しています。お店や商品の写真、おすすめ情報等も掲載でき、すでに多数の事業者に参加いただいています。



美郷町まちナビカードとは

令和3年3月31日(予定)にリニューアルオープンする道の駅美郷において、今回新たに「美郷町まちナビカード掲示板」を設置し、美郷町観光ガイドアプリに参加する事業者の「まちナビカード」を掲示します。道の駅美郷を訪れた観光客等へのPRや集客にお役立ていただけます。



■美郷町まちナビカードイメージ

募集条件等は次のとおりです。美郷町観光ガイドアプリ&美郷町まちナビカードにご参加いただき、お店等のPRにぜひご活用ください。

募集対象 ●飲食店、商店、宿泊施設 等

掲載料 ●1件あたり年間2,000円
(アプリへの掲載+カード100枚作成)

応募方法 ●令和3年3月12日(金)までに下記へご連絡ください。申込書等をお送りします。

その他 ●掲載の可否は当方で審査し決定します。その他詳細については下記までお問い合わせください。

民家・空き家等を活用した宿泊事業に関する講演会を開催します

近年、多様化する宿泊需要の受け皿として、民泊や民宿、ゲストハウスなど、民家・空き家等を活用した宿泊サービスが注目されています。

観光客の増加や地域の活性化を目的に、このたび、横手市十文字にある、空き物件をリノベーションし運営するゲストハウス「Hostel&Bar CAMOSIBA(カモシバ)」のオーナー阿部円香さんを講師に迎え、右記のとおり講演会を開催します。どなたでも参加できますので、ご興味のある方はぜひご参加ください。

日時 ●3月16日(火) 午後4時～午後5時30分
(受付開始:午後3時40分～)

会場 ●名水市場湧太郎「國之譽ホール」(六郷字馬町)
演題 ●まちを巻き込む場所づくり
～醸し場の今までとこれから～

講師 ●Hostel&Bar CAMOSIBA 阿部 円香 氏

参加料 ●無料 **申込定員** ●20名

申込方法 ●電話またはFAXで下記へお申し込みください。
申込期限 ●3月12日(金)

申・問 町商工観光交流課 観光班 ☎0187(84)4909 FAX 0187(85)2107

美郷町農業施策説明会を開催します

日 時 ● 3月23日(火) 午後1時30分～午後3時30分
会 場 ● 美郷町公民館 ホール
対 象 者 ● 町内の農業者等

内 容 ● 令和3年度の農業施策について
東北農政局秋田県拠点、秋田県仙北地域振興局、美郷町地域農業再生協議会

問 町農政課 農業振興班 ☎0187(84)4908

農地等を宅地等に転用する場合は手続きが必要です

農業振興地域内の農地等を宅地等に転用する場合は、農用地区域から除外する手続きが必要です。除外手続きには通常約4カ月半から6カ月を要することから、長期的な計画のもとで手続きを進めていく必要があります。やむを得ず、農地等を利用して住宅を建築するなどの事業を行わなければならない場合は、お早めに下記までご相談ください。※除外目的や農地の条件などによっては、除外できない場合もあります。

農業振興地域とは

農業の健全な発展と国土資源の合理的な活用の観点から、おおむね10年間にわたって総合的に農業の振興を図るべき農用地と位置付けられた地域のことです。

町では農業施策などを計画的に進めていくため、「美郷農業振興地域整備計画」を定めています。この計画では、六郷地区の都市計画用途区域および一部区域を除いた美郷町全域が農業振興地域となっています。

次回の農業振興地域整備計画の変更(除外・用途変更)申し出の受付期間は**4月1日(木)から4月30日(金)まで**です。
※申し出の際は、事前に下記までご相談ください。

申・問 町農政課 農林整備班 ☎0187(84)4908

美郷町地域農業再生協議会の非常勤職員を募集しています

募集内容 ● 事務補助員
募集人数 ● 2名
勤務内容 ● データ入力作業等
勤務場所 ● 町農政課
資 格 等 ● パソコン操作(Word・Excel等)ができる方
就業時間 ● 午前8時30分～午後4時15分
雇用期間 ● 4月1日(木)～令和4年3月31日(木)

報 酬 ● 日額6,017円～6,205円
手 当 ● 期末手当(6月・12月)、通勤手当
加入保険等 ● 健康保険、厚生年金、雇用保険、労災保険
応募方法 ● ハローワークを通じて行ってください。
応募期限 ● 3月12日(金) ※履歴書必着

ハローワーク大曲 ☎0187(63)0335

問 美郷町地域農業再生協議会事務局(町農政課内) ☎0187(84)4908

農業委員会

美郷町農地(田)賃借料情報

町農業委員会では、農地法第52条に基づき「賃借料情報の提供」を行っています。今回の情報は令和2年1月から同年12月に農業委員会を経由して契約等がされた賃借料を

集計した数値です。ほ場の面積や形状、収量、日照、水利条件などを勘案して貸し手と借り手の両方で協議のうえ、賃借料を決定する目安としてご活用ください。

【美郷町賃借料:田】 ◆令和2年1月～同年12月

	平均額	総筆数	最高額	筆 数	最低額	筆 数
千畑地域	11,200円	342	20,000円	8	5,000円	1
六郷地域	10,600円	107	15,000円	4	3,000円	1
仙南地域	11,800円	467	23,000円	1	5,000円	2
町全体	11,400円	916				

問 町農業委員会事務局 ☎0187(84)4913 またはお近くの農業委員へ

美郷町奨学金返還助成制度のお知らせ

町では、若者の町内定着の促進や次代を担う人材確保のため、一定の条件を満たした方を対象に、令和4年度から奨学金の返還助成を行います。希望する方は、次の内容をご確認のうえ、期限内に応募してください。

助成金額 ● 1年間の返還実績額×3分の1
(限度額:6万4,000円/年)

助成期間 ● 最長で5年間

受付期間 ● 4月1日(木)～令和4年2月28日(月)

※令和3年度は返還助成対象者の認定を行います。

※令和4年度より認定者に対して助成します。

応募様式等は町ホームページでも公開しています

応募要件 ● 次の①から④のすべてを満たす方が応募できます。

①	秋田県奨学金返還助成制度の対象となる奨学金の貸与を受けた方(日本学生支援機構、秋田県育英会、美郷町奨学資金など)
②	美郷町に住居登録しており、次の(1)から(3)のいずれかに該当する方 (1)令和2年度以降に高校・大学等を卒業または退学し、令和3年4月1日以降に就職した方 (2)令和元年度に秋田県内の高校、大学等を卒業または退学し、令和3年度以降に初めて就職した方 (3)令和元年度以前に高校、大学等を卒業または退学し、令和2年4月1日以降に美郷町に転入して就職した方 ※転入時点で美郷町外に通算1年以上の居住実績を有する方、または秋田県Aターン希望登録者の方に限ります。
③	秋田県内に本社機能がある企業等に雇用されている方
④	美郷町税に滞納がない方

※ただし、次のいずれかに該当する方は応募できません。

- ・ 国家公務員、地方公務員として雇用されている方
- ・ 秋田県奨学金返還助成制度の未来創生分の認定を受けた方
- ・ 独立行政法人、国立大学法人または地方独立行政法人等に雇用されている方

令和3年度美郷町奨学生を募集します

町では、経済的な理由により修学が困難な学生を援助するため、奨学金の貸し付けを行っています。

受付期間 ● 4月1日(木)～5月14日(金)

対象者 ● 保護者が美郷町に居住し、経済的な理由で修学が困難である方
※他の奨学資金団体の貸与が決定した場合は対象となりません。

貸与額 ● 大学・短大・2年以上の専門学校
月額4万円以内(1万円単位で選択可能)
高等学校
月額1万5,000円

償還方法 ● 卒業の月の1年後から10年以内(無利子)
※返還は原則として年賦または半年賦となります。

申込方法 ● 下記の提出書類を町教育推進課に提出してください。

- ①奨学生願書
※町教育推進課で配布するほか、町ホームページからもダウンロードできます。
- ②令和2年の世帯全員の所得が分かるもの(町県民税申告書や所得税確定申告書の写し等)
- ③本人および連帯保証人の住民票
- ④連帯保証人の納税証明書
- ⑤入学先の在学証明書
- ⑥高校生:出身中学校の成績証明書
大学・短大・専門学校生:出身高校の調査書

貸与決定 ● 6月に採否を通知します。決定された方の奨学金は4月にさかのぼって貸与します。

申・問 町教育委員会 教育推進課 教育総務・指導班 ☎0187(84)4914

建設課

委託水道検針員を募集します

委託内容 ● ①水道・集排メーター検針 10名
②下水道メーター検針 1名

資格等 ● 普通自動車運転免許がある方

委託期間 ● ①5月～11月(7カ月間)
②4月～令和4年3月(1年間)

検針時期 ● 毎月7日～13日まで(1週間程度)

委託単価 ● ①目視135円/件
②無線72円/件

申込方法 ● 町建設課に備え付けている「申込用紙」に必要な事項を記入して提出してください。

申込期限 ● 3月12日(金)

申・問 町建設課 上下水道班 ☎0187(84)4910

合併浄化槽を設置している方へ

浄化槽水質環境保全費補助金の申請はお済みですか？

合併浄化槽の適正な維持管理と水質環境保全を図るため、合併浄化槽の法定検査を受けた方(地域の会館等を含む)を対象に補助金を交付します。今年度の申請を済ませていない方は、3月中に申請してください。

次に該当する場合には補助金を交付できませんのでご注意ください。

- ①トイレのみを処理する単独浄化槽を設置している
- ②下水道認可区域および農業集落排水整備区域で浄化槽を設置している
- ③申請年度に合併浄化槽を設置した
- ④町の税金、各使用料および各資金貸付金の償還を滞納している(家族全員)
- ⑤50人槽以上の浄化槽を設置している
- ⑥町で設置した浄化槽を使用している

補助金額●5,000円

提出書類●・補助金交付申請書兼請求書

※法定検査が終了した方へ申請書を順次送付しています。また、申請書は町建設課、六郷・仙南各出張所に備え付けているほか、町ホームページからもダウンロードできます。

・検査結果書(浄化槽法第11条)の写し

※令和元年度に浄化槽を設置した方は検査結果書(浄化槽法第7条)の写し場合があります。

※検査結果書の判定項目が「不適正」の場合は、検査月日より後日に保守点検業者が作成した「保守点検カード」を一緒に持参してください。

・申請書本人名義の振込口座通帳の写し

※昨年度も当補助金を申請された方で、振込口座に変更がない場合は省略できます。

提出先●町建設課、六郷・仙南各出張所

申・問 町建設課 上下水道班 ☎0187(84)4910

自然災害で被災した住居等の復旧工事に対する補助制度があります

町が実施する「住宅リフォーム緊急支援事業」の対象に、豪雪や暴風などの自然災害で被災した住宅の復旧工事を追加しました。秋田県が実施する「住宅リフォーム推進事業」との併用が可能ですので、対象となる場合は町建設課へご相談ください。

	住宅リフォーム	被災住宅の復旧工事(令和3年2月より追加)
対象者	住居の所有者	被災住居の所有者
対象工事	50万円以上(税込み)のリフォーム・増改築工事 ※「外構工事」「店舗などの業務用建物の工事」「公共工事に伴う補償費対象建築工事」などは対象外となります。	自然災害に伴う20万円以上(税込み)の復旧工事
対象条件	町内業者または町内個人事業者が施工すること	左に加え、「リ災証明書」がなされていること
必要書類	①申請書 ②工事契約書および見積書の写し ③施工前の写真(災害復旧の場合は④リ災証明書)	
補助金額	補助対象工事費の10分の1の額(上限額:8万円)	

※「リ災証明書」は被災箇所の写真を準備のうえ、住民生活課に申請してください。

※以前に「住宅リフォーム」補助(原則1回限り)を受けた方でも、被災された場合は、復旧工事について申請することができます。

申・問 町建設課 建設管理班 ☎0187(84)4910

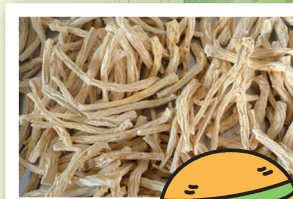
令和2年度のキキョウ収穫結果について

令和2年度の美郷町生薬生産組合で栽培したキキョウの収穫量についてお知らせします。

・医療品用 184kg(乾燥) ・食品用 134kg(乾燥)

医療品用と食品用は株龍角散へ出荷されました。

生薬栽培をしてみたい方、興味のある方はお気軽に農政課へご相談・ご参加ください。



目指せ!

生薬の里美郷



問●町農政課 農業振興班 ☎0187(84)4908

介護保険事務所からのお知らせ

令和3年度から介護保険制度が変わります！

1 介護保険サービスを利用した時の料金が変わります

国が定めるサービスごとの料金(介護報酬)が変わるため、介護保険サービスを利用した時に支払う料金が変わります。4月以降の料金の詳細については、利用している介護サービス事業所へお問い合わせください。

2 更新認定の有効期間が変わります

令和3年4月1日以降に要介護(要支援)認定の更新申請をした方で、認定結果が前回と同一要介護度と判定された場合は、認定有効期間が原則12カ月、最大48カ月(現行36カ月)まで延長になります。

3 介護保険料が変わります

65歳以上の方(第1号被保険者)の介護保険料は、介護サービスに係る給付費の増加等により増額が見込まれますが、低所得の方の介護保険料については、令和2年度と同様、消費税を活用した公費が投入されることで負担が軽減されます。なお、保険料額は前年の所得や住民税課税状況によって決定されます。令和3年度の保険料額については、7月中旬にお知らせを送付する予定です。

問●介護保険事務所 ☎0187(86)3910

国民年金に関するお知らせ

国民年金保険料学生納付特例について

- ①令和2年度に申請された方で引き続き学生納付特例を希望される場合、申請書に記入された「在学予定期間」に基づき、3月下旬ころ申請書(ハガキ)が送られますので、必要事項を記入のうえ、ポストに投函してください。
- ②居所の移動などにより「申請書(ハガキ)」が届かなかった方、承認を受けた期間中に学生でなくなった方、編入などにより学校が変わった方などは届出が必要です。下記までお問い合わせください。

- ③「学生納付特例」は免除制度ではありません。納付特例承認期間がある方は、年金の受取額が全額納付した方より少なくなります。卒業後に追納申込をして年金保険料を納付することにより将来受給する年金額を増やすことができます。

承認を受けた次の年度から3年度目以降は当時の保険料に加算金が増加されますので早めの追納をお勧めします。

「ねんきんネット」のご案内

「ねんきんネット」は、ご自宅のパソコンやスマートフォンからご自身の年金情報を手軽に確認できるサービスです。ご登録いただくと「年金記録の確認」「将来の年金見込額の試算」「(電子版)年金定期便の閲覧」等がご利用いただけます。

年金を貰っている方は、「受給に関する各種通知書の確認」や「公的年金等源泉徴収票の再交付受付」等がご利用いただけます。

ご登録は、「パソコン」「スマートフォン」から行えます。

- ①ねんきん定期便に印刷されている「アクセスキー(有効期限3カ月)」とメールアドレス、基礎年金番号をお持ちの方はすぐに「ユーザーID」が発行されます。

- ②「アクセスキー」が無い、期限が切れている方は、申し込み後5営業日程度で「ユーザーID」が発行されます。

詳しくは **ねんきんネット** **検索**

または右記QRコードをご利用ください。



※「ねんきんネット」でご確認いただいた、年金納付記録中「納付猶予」「学生納付特例」の承認期間がある方は、年金を受け取る時は、その期間に対する年金の受給額はありせん。
追納(承認後10年以内)」「高齢任意加入(60～65歳)」で受給する年金額を増やすことができます。

問●町 住民生活課 戸籍年金班 ☎0187(84)4903
大曲年金事務所 国民年金課 ☎0187(63)2296



むし歯のない子



坂本いさなちゃん

(一ツ屋)

これからも歯みがき
がんばるぞ!



本間 大喜ちゃん

(外川原)

仕上げみがきをがんばって
むし歯ゼロを続けます!



小林 結桜ちゃん

(新田)

これからも歯みがき
がんばります!



澤内 結月ちゃん

(長岡森)

よくかんで
たくさん食べます!



高橋 奏汰ちゃん

(塚)

寝る前の歯みがき
がんばっています!



小田長都亜ちゃん

(荒町)

これからも歯みがき
がんばるぞ!



畑山つむぎちゃん

(善元寺)

よくかんで
たくさん食べます!



齊藤 杏ちゃん

(一丈木)

お兄ちゃんと一緒に
がんばっています!



高橋 大翔ちゃん

(上鍵田)

毎日歯みがきを
がんばっています!



黒澤 太晴ちゃん

(元本堂北部)

お兄ちゃんと一緒に
がんばっています!



尾久 莉乃ちゃん

(南町)

これからも歯みがき
がんばります!



高橋 天晴ちゃん

(善元寺)

自分で歯みがき
がんばっています!



高橋 翼ちゃん

(下中野町)

これからも歯みがき
がんばります!



境 優心ちゃん

(千屋中部)

歯みがき
がんばってます!



高階 心都ちゃん

(元本堂南部)

毎日歯みがき
がんばります!



熊谷 結翔ちゃん

(土崎北部)

歯みがき
がんばってます!

文芸美郷

川柳

雪降り気分爽快晴れの下
 コロナ禍マスクを楯に油断せぬ
 おらの家大雪巣ごもり熊の穴
 ひな飾りおんな四代現在孫が
 美郷町スキーのスキル当たり前
 人生山谷越え桜の海に

上畑屋 高橋 房雄
 中野 深澤 光二
 西高方町 入海小夜子
 上野荒町 鈴木 直保
 上畑屋 小林 大悟
 元本堂北部 齊藤しほ子

俳句

回覧板交す口衝く深雪かな
 日を選び妻の一日は雛飾る
 旋律の良き軒しずく春隣
 宇宙行き豪雪禁止と願い出す
 降る雪に豊作願う我が農家
 綾とりの婆やもはずむ雛の間
 吹雪夜老二人黙して振子時計

千屋 戸澤 陽子
 金沢西根 加藤 省市
 金沢西根 加藤 栄子
 善元寺 高橋 悦子
 橋本 木村 タエ
 六郷 高橋みつを
 六郷 西村 文子

短歌

寒中にしと降る雨聞き居つつ「春はそこまで？」大雪となり
 立ち（つ）て見て驚くほどに足弱り奮いたつんだ弱気とばして
 羽交締め転ばぬ様に二人脚明日も安穏雪道散歩
 冬晴れの抜けゆく空の雲遠く寒さ偲いで吾一人立つ
 裏切りを重ねて詫びる老深む地吹雪の中心臍肥大
 賑やかな歌に押されて山登り虫の光でゆっくり下山
 恵方巻コロナ終息願いつつ南南東でかぶり食べる
 どんよりと雲たれこめて降りしける雪と戦い空にらみつち
 予報にも人工衛星基にして明日への天気びたりと当てる
 暴風雪交通情報聞きながら天を仰ぎて子や孫を待つ
 短歌会の時の模様を夢にまで見ましたと詠む友は素直に
 もしかして此処は古代の蝦夷地かも歴史探訪の映像を見て
 コロナ禍で旅行も出来ず若き日の写真を眺め夫と語れり
 雪降りて日の出日の入り見えねども南瓜を食べてゆず湯に浸かる
 ドドドツと屋根から落ちる雪の音その凄まじさ外に飛び出す
 義兄逝きて身内で我が最高齢嬉しさよりも先立つ淋しさ
 凍てぬ湧水の心持ちて生きん春のぬくみを夢に見ながら
 放映で登山楽しむふる里の峰々間々に「田沢湖展望」

金沢 伊藤 敏子
 六郷 岩田 貞
 米町 福島 茂
 安城寺上 森元 宏美
 大町 藤本 昇
 天神堂 中江紗代子
 六郷 籠谷 ミチ
 千屋 高橋 重寿
 田の尻 藤原 一男
 元村 照井富士男
 第一眺 小田敏子
 善元寺 高橋イツ子
 小荒川 齊藤 キミ
 下畑屋 大和福三郎
 塚 高橋 茂子
 金沢 野村 秀夫
 新町 平良木涼夏
 愛知県 寺澤 良子

イラスト



「シンビジウム」

坂本和子さん(六郷)

作品(短歌・俳句・川柳・イラストなど)を募集します

作品には読み仮名をおふりいただき、応募される方のお名前、住所、電話番号を明記のうえ、3月10日(木)までご応募ください。応募は1点とし、応募者多数の場合は掲載できないことがあります。内容が広報掲載上好ましくない作品については掲載しません。子どもたちの作品等の応募も受け付けています。

応募先 ● 町総務課、六郷出張所、仙南出張所
 町のメール info@town.misato.akita.jp

学友館から 新刊図書のご案内

問い合わせ ● 図書館 ☎0187(84)4920

今月のオススメ

エンド・オブ・ライフ 佐々 涼子(著)
 蒸しレシピ ワタナベ マキ(著)
 じい散歩 藤野 千夜(著)
 まちのおばけずかん 斉藤 洋(作)
 スタジオジブリのいろんなくらし
 スタジオジブリ(監修)



一般図書

子育て後に「何もない私」にならない30のルール

痛くない! 疲れない! 歩き方の教科書
 ゆるめる・温める・巡らせる
 台湾スーパ
 全国厄除け郷土玩具
 吉永小百合 私生き方

ボーク重子(著)
 木寺 英史(著)
 鈴木 七重(著)
 山脇 りこ(著)
 中村 浩訳(著)

児童書

雪のなまえ
 お龍のいない夜
 日曜日は青い蜥蜴
 ふつうでない時をふつうに生きる

NHK「プロフェッショナル仕事の流儀」制作班(著)
 村山 由佳(著)
 風野 真知雄(著)
 恩田 陸(著)
 岸本 葉子(著)

分解する図鑑
 しばたかひろのヘンテコねんど教室
 しかくいまち
 泣き神さまサワメ
 エカシの森と子馬のポンコ

森下 信(監修・指導)
 しばた たかひろ(著)
 戸森 しるこ(作)
 横山 充男(作)
 加藤 多一(作)

えほん

うしとざん
 おめでとうかいぎ
 まどのむこうのくだものなあに?
 ポポくんのおばけパン
 城の少年

高島 那生(作)
 浜田 桂子(作)
 荒井 真紀(さく)
 accototo(作)
 菊地 秀行(作)

令和2年分確定申告の申告・納付期限が延長されました

令和2年分確定申告の申告・納付期限が延長されましたのでお知らせします。また、申告所得税および個人事業者の消費税の振替納税をご利用されている方の振替日についても延長されることになりました。

■申告・納付期限について

- ・申告所得税および復興特別所得税
- ・贈与税
- ・消費税および地方消費税(個人事業者)
4月15日(木)
- ・申告所得税および復興特別所得税(延納分)
5月31日(月)

※納税には、便利で確実な振替納税をご利用ください。

■振替日について

- ・消費税および地方消費税(個人事業者)
5月24日(月)
- ・申告所得税および復興特別所得税
5月31日(月)

※確実に振替納税ができるよう、事前に預貯金残高をご確認ください。

※振替納税の場合、申告所得税および復興特別所得税の延納制度はご利用できません。

問 大曲税務署 ☎0187(62)2191

大曲税務署内の申告書作成会場に関するお知らせ

大曲税務署では申告書作成会場を次のとおり開設していますので、来場される方は次の内容をご確認ください。

開設場所 ● 大曲税務署 2階 会議室(大仙市大曲上栄町)

※できる限り少人数でお越しください。

※駐車可能台数に限りがありますので、来場される場合は公共交通機関等をご利用ください。

開設期間 ● 4月15日(木)まで

※開設時間は午前9時から午後5時までです。

※土・日曜日、祝日を除きます。

その他 ● 混雑緩和のため、会場に入るための「入場整理券」を配布しています。配布方法の詳細については国税庁ホームページ等で別途お知らせします。また、入場整理券の配布状況に応じて後日の来場をお願いする場合がありますのでご了承ください。

問 大曲税務署 ☎0187(62)2191

国税専門官採用試験(大学卒業程度)を実施します

受験資格 ● 次のいずれかを満たしていること

- ・平成3年4月2日から平成12年4月1日までの間に生まれた方
- ・平成12年4月2日以降に生まれた方で下記の①または②に該当する方
- ①大学を卒業または令和4年3月までに大学を卒業する見込みの方
- ②人事院が①と同等の資格があると認める方

申込方法 ● 国家公務員試験採用情報NAVI(<https://www.jinji.go.jp/saiyo/saiyo.html>)からお申し込みください。

受付期間 ● 3月26日(金)～4月7日(水)

第1次試験日 ● 6月6日(日)

問 仙台国税局 人事第二課 ☎022(263)1111
人事院東北事務局 ☎022(221)2022

美郷交番からの お知らせ

美郷交番 美郷地区交通安全協会事務局 移転のお知らせ

美郷交番は、国道13号線と県道角館六郷線が交わる六郷赤城交差点角で昭和46年12月から業務を行ってきましたが、同じ場所で建て替え工事のため令和2年6月より中央行政センターで業務を行っておりました。

まもなく工事が終了し、新庁舎において美郷交番は3月27日(土)から、美郷地区交通安全協会事務局は3月29日(月)から、それぞれ運用を開始する予定です。

引き続き、相談・遺失拾得の受理、免許更新業務などを行っていきますので、よろしくお願いします。

雪解け時の交通事故防止 路面凍結! 日陰や橋の上は要注意

1. スピードを抑えた運転を

この時期は雪解けが進み、ついスピードを出してしまいがちです。路面にはまだ雪が残っていたり、凍結していたりすることがありますので、スピードを抑えて運転しましょう。



2. 路面凍結に注意

朝夕などの気温が下がる時間帯はもちろん、日中でもトンネルや橋の上など日陰になっているところは凍結しやすいので、十分気を付けましょう。

3. 思いやり運転を

雪解けとともに、歩行者や自転車の動きが活発になります。秋田の道路は「歩行者ファースト」です。お互いに思いやりの気持ちを持って安全に通行しましょう。

問い合わせ

大仙警察署 ☎0187(63)3355
美郷交番 ☎0187(84)2004
美郷北駐在所 ☎0187(85)3110
美郷南駐在所 ☎0187(82)1100

令和2年度美郷町スポーツ賞(後期) 授賞候補者の推薦を募集しています

美郷町体育協会では、令和2年度にスポーツでご活躍された方に対し、美郷町スポーツ賞を授与します。大学生と一般の方で、次に該当される方はお問い合わせください。また、ご家族の方からの問い合わせも受け付けています。

候補者 ●美郷町在住者または美郷町出身者

選考基準 ●次の①から③のいずれかに該当する方

- ①大会基準に定める全国大会において優勝または1位となった方
- ②大会基準に定める東北大会において3位以内に入賞した方および全国大会において8位以内に入賞した方
- ③大会基準に定める秋田県大会(個人競技は競技種目の参加者が4人以上、団体競技は競技種目の参加チームが4チーム以上)において優勝または1位となった方

大会基準 ●

大学生: 令和3年1月から同年3月までに開催された、県民体育大会・東北総合体育大会・国民体育大会・各地区ブロックおよび全日本大学選手権大会

一般: 令和3年1月から同年3月までに開催された、県民体育大会・東北総合体育大会・国民体育大会・日本スポーツ協会に加盟する競技団体が主催する大会

提出期限 ●3月31日(水)

※障害者スポーツ大会も同様となります。

※お問い合わせいただいた方には表彰規程とご提出いただく推薦書等の書類を送付しますので、お早めにお問い合わせください。

※ご提出いただいた推薦書をもとに選考委員会で授賞者を決定します。

問 美郷町体育協会事務局(美郷町総合体育館リリオス内)
☎0187(84)4916 FAX0187(86)8033

秋田県合同就職説明会を開催します

日時 ●3月24日(水)、3月25日(木)、3月26日(金)

各回とも午前10時30分～午後3時

会場 ●秋田ビューホテル(秋田市中通)

対象者 ●大学院・大学・短大・高等専門学校・専修学校等を令和4年3月に卒業(修了)予定の学生または既卒者

問 秋田県あきた未来創造部 移住・定住促進課
☎018(860)1248

公共職業訓練生を募集します

訓練期間 ●5月11日(火)～10月29日(金)

訓練時間 ●午前9時30分～午後3時40分

会場 ●ポリテクセンター秋田(潟上市天王)

訓練科 ●金属加工技術科

住宅リフォームデザイン科

定員 ●各15名

受講料 ●無料(テキスト代等は自己負担です)

募集期間 ●3月29日(月)まで

応募資格 ●ハローワークに求職申し込みをされた方で、新たな技術・技能を身に付けて再就職を希望する方

その他 ●毎週木曜日に施設見学会を行っています。

※雇用保険受給中の方は就職活動として認められます。

問 秋田職業能力開発促進センター(ポリテクセンター秋田)
訓練課 受講生支援室 ☎018(873)3178

大曲仙北広域市町村圏組合消防本部からの お知らせ

火災予防について

ことしに入り、全国的に火災が多発し、火災の度に死傷者が出ている状況です。当組合消防本部管内でも、1月中に8件の建物火災が発生し、死者も2名発生しています。

出火原因の多くはストーブが関連していますので、改めて次のことに注意してください。

- ・燃えやすいものをストーブの側に置かない。
- ・ストーブの上に洗濯物を干さない。
- ・タンクの栓は確実に閉める。
- ・火を消してから給油をする。

■誤通報時は「間違いです」の一声をお願いします

間違えて119番通報した時や、お子さまが誤って電話をしてしまった場合は、「間違いです」と伝えてください。無言で電話を切られると緊急性を確認するため折り返しの電話をかけます。また、着信拒否や電源を切ってしまう電話がつかない時は消防車両が確認に向かう場合がありますので、ご協力をお願いします。

問 大曲仙北広域市町村圏組合消防本部 ☎0187(63)0150
予防課(内線330) 通信指令課(内線350)

六郷史談会 研修会延期のお知らせ

3月に予定していた六郷史談会冬の研修会「六郷のお寺さんに聞くPARTⅢ～真宗大谷派(お東)のお話～」は、新型コロナウイルス感染症拡大防止のため延期します。

開催期日等は決まり次第お知らせします。

問 六郷史談会事務局 高橋 ☎0187(84)0192

協会けんぽの保険料率が 3月分(4月納付分)から変わります

協会けんぽは、主に中小企業の従業員とそのご家族の皆さまが加入する健康保険です。秋田支部の健康保険料率は、令和3年4月納付分から10.16%(現行10.25%)へ引き下げられます。また、40歳から64歳までの方に対する介護保険料率は全国一律1.80%(現行1.79%)へ引き上げられます。

皆さまの医療費に基づいて算出される保険料率は、皆さまの健康への取り組みによって抑えることができます。まずは、病気の予防や健康保持のために年1回の健診を必ずお受けください。

問 全国健康保険協会(協会けんぽ)秋田支部
☎018(883)1841

美郷町社会福祉協議会の正職員を募集します

受験資格 ●昭和51年4月2日以降に生まれた方で、次の資格等を所有していること

- ・介護支援専門員、介護福祉士、社会福祉士、看護師(准看護師でも可)のいずれかの資格を有する方
- ・普通自動車運転免許

募集人数 ●2名

受付期間 ●3月10日(水)まで ※必着

試験日 ●3月14日(日)

募集案内 ●当会ホームページまたはハローワーク大曲(☎0187(63)0335)で確認してください。

採用予定日 ●4月1日(木)

問 美郷町社会福祉協議会 総務課 ☎0187(85)2294

野菜をもう一皿食べよう 食改さんの 試してレシピ

子どもの食育や生活習慣病の予防食を勉強している美郷町食生活改善推進協議会(食改=しょっかい)会員の皆さんが、野菜を使った体に優しいヘルシーレシピをご紹介します。

今回のメニュー

鶏ひき肉の白菜巻き

材料(2人分)

・白菜(大きい葉の部分)	2枚	・コンソメ	2個
・鶏ひき肉	60g	・塩コショウ	少々
・ニンジン	40g	(その他:つまようじ)	
・タマネギ	40g		

作り方

- ①白菜を熱湯でゆでてしんなりさせ、冷ましておく。
- ②ニンジンとタマネギをみじん切りにし、鶏ひき肉と混ぜて俵型に形を整える。
- ③①の白菜に②を入れ、具がはみ出ないようにしっかり包む。(この時、つまようじで葉の端っこを閉じておく)
- ④鍋に③とそれが隠れるくらいの熱湯を入れ、コンソメも入れて20分コトコトと煮込む。
- ⑤塩コショウで味を整えてできあがり。



美郷町産
野菜を食べて
地産地消!

白菜には食物繊維が含まれているため、便秘予防につながります。また、葉にはビタミンCも含まれており、風邪をひきにくくする効果があります。

子どものセルフケア 毎日を健康に過ごす 朝ごはんレシピ

子どものセルフケア推進のため、朝ごはんのレシピを毎月紹介しています。朝ごはんをしっかり食べて、毎日を健康に過ごしましょう。

今回のメニュー

カブのコンソメ煮

材 料

・カブ	1個	・水	1カップ
・カットベーコン	1枚	・塩コショウ	少々
・コンソメ	1個		

作 り 方

- ①カブの皮をむき、食べやすい大きさに切る。
- ②鍋に材料を全部入れて煮る。



ドライパセリをかけると彩り良く仕上がります。
カブの代わりに大根を入れてもおいしいです。



みんな集まれ!

子育て支援の催し

3月

問い合わせ

千畑なかよし園 ☎0187(85)3115
六郷わくわく園 ☎0187(84)0023
仙南すこやか園 ☎0187(83)2100

事業名	対象・内容	期 日	場 所	時 間
なかよし園開放	子育て支援・自由遊び	毎週月～金曜日(平日のみ)		9:30～16:30
ひまわり広場	3月生まれのお誕生会	3月 5日(金)	千畑なかよし園	9:30～11:30
	成長や思い出を語りましょう ～園長先生の講話～	3月 12日(金)		
わくわく園開放	子育て支援・自由遊び	毎週月～金曜日(平日のみ)		9:30～16:30
あそびにおいて	思い出のアルバムを作ろう 3月生まれのお誕生会	3月 4日(木)	六郷わくわく園	9:30～11:30
	園長先生のお話の会(集団生活に向けて) お楽しみ会	3月 11日(木)		
すこやか園開放	子育て相談・自由遊び	毎週月～金曜日(平日のみ)		9:30～16:30
子育て広場 「ひだまり」	思い出のアルバムを作ろう 3月生まれのお誕生会	3月 3日(水)	仙南すこやか園	9:30～11:30
	園長先生のお話 お楽しみ会に参加しよう	3月 10日(水)		

戸籍の窓 KOSEKINOMADO

1月届出順

すこやかに

赤ちゃん	お父さん・お母さん		行政区
高橋 ^ら 星朱ちゃん	(健介 さん、睦美 さん)	町田	
地主 ^{せら} 聖空ちゃん	(裕樹 さん、亜里紗 さん)	押切紀の国	
佐藤 ^{とうか} 透華ちゃん	(吏 さん、楓華 さん)	上深井	
深沢 ^{せい} 聖ちゃん	(隆彦 さん、麻里子 さん)	千屋南部	

やすらかに

亡くなった方	年齢	行政区	亡くなった方	年齢	行政区
藤井ツス子	さん (86)	上鍵田	高橋 孝夫	さん (73)	新 町
高橋テツエ	さん (94)	小荒川	鈴木マサ子	さん (82)	西高方町
森元孝之助	さん (89)	上深井	鈴木 敬子	さん (89)	大荒田
戸澤 八重	さん (93)	小荒川	澁谷 鐵藏	さん (91)	古 町
木村 武美	さん (72)	上野荒町	泉谷 セツ	さん (97)	今 泉
藤原 フサ	さん (97)	作 山	高橋 強	さん (72)	上鍵田
伊藤 テイ	さん (83)	下中野町	高橋 テル	さん (90)	町 田
柏谷 俊郎	さん (91)	土崎南部	澁谷松太郎	さん (81)	下千間谷地
山田美代子	さん (98)	御 前	富樫 光雄	さん (83)	上鍵田
佐々木志光	さん (78)	赤 城	本間 勝美	さん (80)	橋 本
高橋ミサオ	さん (87)	土崎北部	佐藤 久吉	さん (89)	下前郷
栗沢 浩一	さん (65)	中島・藤原	高橋 登	さん (77)	押切紀の国
高橋 範江	さん (74)	琴 平	煙山 光子	さん (74)	善知鳥
石田 昭一	さん (93)	中 関	千葉 イ子	さん (89)	八卦・熊堂
嘉門 知芳	さん (92)	上千小町田	佐々木廣治	さん (89)	大久保
田中 慶治	さん (82)	駅 前	嶋津 昇	さん (73)	元本堂南部
田口百合子	さん (84)	本堂東部	後藤 タチ	さん (90)	下夕堰
坂本新一郎	さん (91)	田の尻	高橋ノリ子	さん (82)	駅 前
佐々木トヨ子	さん (80)	羽貫谷地	鎌田 君子	さん (92)	笹 巻

※広報に掲載してほしくない場合は、届け出の時に戸籍窓口へお申し出ください。



休日救急医療連携事業 日曜日・祝日および年末年始

診療場所	大曲厚生医療センター	診療時間	内科・小児科
診療科目	午前9時～午後3時	電話番号	☎0187(63)2111

3月の健診
カレンダー
会場 ● 美郷町保健センター

問 ● 町福祉保健課 健康対策班
☎0187(84)4900

内 容	日 時	対 象
4カ月児健診	3月22日(月) 受付/12:45～13:00	令和2年11月生まれ
7カ月児健診	3月19日(金) 受付/12:45～13:00	令和2年8月生まれ
10カ月児健診	3月22日(月) 受付/12:45～13:00	令和2年5月生まれ
1歳6カ月児健診	3月12日(金) 受付/12:45～13:00	令和元年8月生まれ
3歳児健診	3月 8日(月) 受付/12:45～13:00	平成29年8月生まれ

美郷の赤ちゃん

HAPPY BIRTHDAY!!

深沢 聖ちゃん
お姉ちゃんと
お兄ちゃんと仲良く
元気に育ってね。
隆彦さん・麻里子さん
(千屋南部)

「美郷の赤ちゃん」写真を募集します

令和3年2月に届け出をした赤ちゃんの写真(1人1枚まで)の裏面に赤ちゃんのお名前と生年月日、ご両親のお名前、住所、電話番号を記入し、メッセージ(30字程度)を添えて3月10日(火)までご応募ください。

応募先 町総務課、六郷出張所、仙南出張所

歯科休日当番医 診察時間 ● 午前9時～正午

診察日	医療機関名	電話番号 (0187)
3/ 7(日)	田口歯科医院(大仙市大曲田町)	63-7117
3/14(日)	祐生堂医院歯科(仙北市角館町)	53-2268
3/21(日)	小西歯科医院(美郷町六郷)	84-1118
3/28(日)	富塚歯科医院(大仙市刈和野)	75-1125

献血のお知らせ

輸血を必要としている方のため、ご協力をお願いします。
ご協力いただいた皆さまには粗品をご用意しています。

実施日	時 間	会 場
3/28(日)	10:00～11:45 13:00～16:00	イオンスーパーセンター 美郷店

問 ● 町福祉保健課 健康対策班 ☎0187(84)4900

町のカレンダー 3月

3/1(月)~4/5(月)

令和3年3月1日 No.197

発行/美郷町役場 編集/総務課 秘書広報班

〒019-1541 秋田県仙北郡美郷町土崎字上野乙170番地10
TEL 0187(84)1111(代表) FAX 0187(85)2107
美郷町メールアドレス info@town.misato.akita.jp

美郷町ホームページ <https://www.town.misato.akita.jp>
美郷のミステイクfacebookページ
<https://www.facebook.com/misatonomizuno/>

印刷
仙北印刷所

3/1 月	●六郷出張所・仙南出張所 休業日 ●湯とびあ雁の里温泉 休館日	19 金	●7カ月児健診(令和2年8月生まれ) (保健センター 受付12:45~13:00)
2 火	設備工事のため千畑温泉サン・アールおよびサン・スポーツランド千畑は3月2日火から3月8日月まで臨時休館となります。	20 土	春分の日 ●六郷出張所・仙南出張所 休業日
3 水	●美郷町役場(住民生活課・税務課・出納室)、六郷・仙南出張所 窓口業務時間延長日(~19:00)	21 日	3月20日(土・祝)に予定していたおはなし「紙ひこうき」によるおはなし会は、仙南っ子児童クラブが休所日のため、お休みします。
4 木	六郷温泉あったか山は設備故障のため、温泉営業を休止し、コテージ営業のみを行っています。温泉営業の再開時期については別途お知らせします。	22 月	●六郷出張所・仙南出張所 休業日 ●あきた家族ふれあいサンサンデー
5 金		23 火	●六郷出張所・仙南出張所 休業日 ●湯とびあ雁の里温泉 休館日 ●4カ月児健診(令和2年11月生まれ) (保健センター 受付12:45~13:00) ●10カ月児健診(令和2年5月生まれ) (保健センター 受付12:45~13:00)
6 土	●わくわくおはなし「夢ふうせん」(学友館10:30~11:00)	24 水	●美郷町役場(住民生活課・税務課・出納室)、六郷・仙南出張所 窓口業務時間延長日(~19:00)
7 日	●六郷出張所・仙南出張所 休業日	25 木	
8 月	●六郷出張所・仙南出張所 休業日 ●3歳児健診(平成29年8月生まれ) (保健センター 受付12:45~13:00)	26 金	●SNS実践ワークショップ① (名水市場湧太郎「國之警ホール」14:00~16:00) ▶P17 ●SNS実践ワークショップ② (名水市場湧太郎「國之警ホール」18:00~20:00) ▶P17
9 火		27 土	●SNS実践ワークショップ③ (名水市場湧太郎「國之警ホール」10:00~12:00) ▶P17
10 水	●美郷町役場(住民生活課・税務課・出納室)、六郷・仙南出張所 窓口業務時間延長日(~19:00) ●行政相談(中央ふれあい館10:00~12:00)	28 日	●六郷出張所・仙南出張所 休業日 ●献血 ▶P27
11 木		29 月	●六郷出張所・仙南出張所 休業日 ●湯とびあ雁の里温泉 休館日
12 金	●1歳6カ月児健診(令和元年8月生まれ) (保健センター 受付12:45~13:00) ●わら細工伝承講座(歴史民俗資料館13:30~16:00)	30 火	
13 土	●おはなしの会「しゃぼんだま」(北ふれあい館10:00~11:00) ●詩吟入門講座(公民館10:00~12:00)	31 水	
14 日	●六郷出張所・仙南出張所 休業日 ●第2回タイを知るセミナー(公民館14:00~15:30) ▶P13	4/1 木	3月25日休から4月6日火まで、美郷町役場および六郷・仙南各出張所の窓口業務時間を午後7時まで延長します。 ▶P4
15 月	●六郷出張所・仙南出張所 休業日 ●湯とびあ雁の里温泉 休館日	2 金	所得税と町県民税の申告相談期間を4月15日木まで延長します ▶P16
16 火	●千畑温泉サン・アール 休館日 ●民家・空き家等を活用した宿泊事業に関する講演会 (名水市場湧太郎「國之警ホール」16:00~17:30) ▶P17	3 土	
17 水	●美郷町役場(住民生活課・税務課・出納室)、六郷・仙南出張所 窓口業務時間延長日(~19:00) ●家庭料理講座(北ふれあい館9:30~13:00) ●コーヒーサロン「てとて」(南ふれあい館10:00~14:00)	4 日	●六郷出張所・仙南出張所 休業日
18 木		5 月	●六郷出張所・仙南出張所 休業日 ●湯とびあ雁の里温泉 休館日



広報美郷4月号は4月1日(木)発行予定です

リサイクル適性(A)
この印刷物は、印刷用の紙へリサイクルできます。



植物油
インキを
使用して
います。