

美郷

広報

12

2025
No.254

満員御礼！

10月25日、菖蒲太鼓保存会による40周年記念公演が美郷町公民館で行われました。『音楽しようぜ』と題された今回の公演は、25名の会員たちにより大迫力の演奏が披露され、満員御礼となった会場は熱気と感動に包まれました。

② 冬の暮らしの心がけ

④ 年末年始暮らしのガイド



1.
MISATO

町民憲章

私たちは 自然を愛し 心豊かに 健やかに
未来にひらく 美しいまちを ともにつくります

「広報美郷」は美郷町の
ホームページでも公開しています。
<https://www.town.misato.akita.jp/koho/>





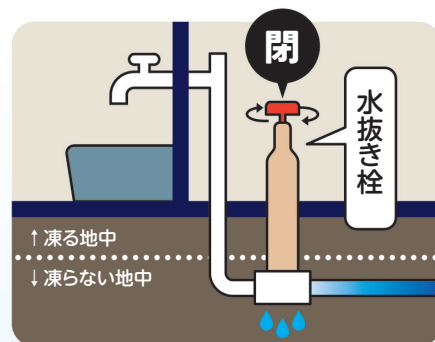
冬の暮らしの心がけ

昨今の気候変動により、降雪量や気温の低下は予測が難しく、冬の生活に慣れている方でも雪害や水道管凍結などの被害に見舞われています。ここでは冬の暮らしの注意事項に加え、生活の生命線である除雪に関する情報をお知らせします。

水道管の凍結にご注意！

低温により水道管内の水が凍結し、管が損傷・破裂する事例が毎年発生しています。次の方法で対策をしましょう。

- ・蛇口や水道管、メータボックス等を保温する。
 - ・水抜き栓を閉める。※水抜き栓の使い方は次のとおり
- ①蛇口を全開にして水道を開く。②水抜き栓をしっかりと閉める。
(一般的な水抜きの方法です。詳細はメーカー等にお問い合わせください)



雪道の交通にご注意！

雪道や凍結路で滑ると、頭や腰を打ち大けがにつながる場合があります。「慣れているから」と油断せず、防滑性のある靴を選びましょう。また、運転をする際は急ブレーキ・急ハンドルを避け、時間に余裕をもちましょう。

自宅での除雪・雪下ろしにご注意！

毎年、屋根の雪下ろし中の事故や除雪中の事故が発生しています。町では雪下ろし安全講習会を実施し、屋根の雪下ろしの注意点や除雪機の安全な使用方法などを講習していますので、ぜひご参加ください。(▶P19)

屋根の反対側の柱や固定物(庭木等)に親綱を結ぶ方法。
雪下ろしには墜落時保護用ヘルメットを必ず着用してください。
参考:大曲労働基準監督署雪下ろし安全講習会資料より



町では次の支援事業もあります。ぜひご利用ください。

■除雪機械の無料貸し出し

除雪作業を地域ぐるみで行う活動への支援として除雪機械を無料で貸し出しています。(▶P19)

■軽度生活援助事業

一人暮らしの高齢者または高齢者のみの世帯の方を対象とし、玄関前の除雪などシルバー人材センターの利用料金の一部を負担します。

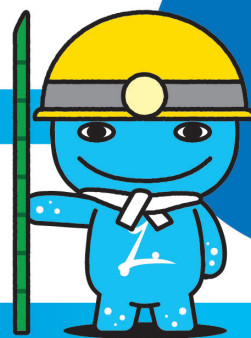
雪下ろしは対象外

問●町住民生活課 環境安全班
☎0187(84)4903

問●町福祉保健課 地域包括支援班 ☎0187(84)4907
町シルバー人材センター ☎0187(84)0307

住みよい冬の暮らしを守るために —除雪作業にご協力ください—

除雪作業は
時間との
戦いです！



家の出入り口に雪を置いていくのはなぜ？

「家の前に雪を置かれて困る」というお声をよくいただきます。しかし、限られた時間の中で町全体の除雪作業を終わらせるためには、雪をかき分け、交通を確保するだけで精一杯です。そのため出入り口前に置かれた雪の処理は皆さまにご協力をお願いしています。

雪が降ったのに除雪がされていないときがあるのは？

■次の場合は除雪を見合わせる場合があります

- ①午前0時30分にパトロールを行い、降雪量等の状況が出勤基準に満たない場合
- ②気温の上昇により降った雪が溶けると見込まれる場合
- ③明け方に雪が降り始めた場合

降雪・道路状況により、路線を限定し、優先的に対応する場合があります。交通混雑や事故を防止するためですのでご理解をお願いします。

除雪作業をスムーズに行うために

■除雪車には近づかない

非常に危険ですので、除雪車を見かけても決して近寄らず、作業員への指示などの行為は絶対に行わないでください。

■路上・公共施設に夜間駐車をしない

路上や公共施設内に車両があると除雪作業を中断し、その区域は除雪ができなくなります。

■危険箇所には目印を

除雪作業中は危険箇所が十分に視認できない場合があります。注意して作業してもらいたい場所は「竹ざおに赤布を付ける」などの方法でお知らせください。

■垣根や立ち木の枝は適切な管理を

道路にはみ出した木の枝は除雪の妨げになります。落雪事故の危険もありますので、適切な管理をお願いします。また緊急を要する場合には、町で切り落とすこともありますのでご了承ください。



雪かきはルールを守りましょう

■道路上に雪を出さないでください

自宅や出入り口前の雪は、除雪車で通行を確保した道路には出さないでください。また、側溝に雪を入れる場合も、一度に大量に入れると水が溢れることがありますのでご注意ください。自宅敷地内で雪の置き場がなくなり、捨てる場合は次の雪捨て場を利用してください。

■流雪溝を使用した後は必ずフタを閉めてください

使用後に開けたままにしていたフタの上を人や車両が通行し、他人に損害を与えた場合は使用者の責任となります。流雪溝を使用する際は周囲の状況を確認し、フタの閉め忘れがないようにしましょう。



雪捨て場内での作業の安全を確保するため、利用時間を設定しています。運搬する方は、利用時間の厳守をお願いします。

利用時間◆午前8時～午後4時30分

雪捨て場
(高駒製材所
東方河川敷)



注意

- ・フタを開けたままにしたり、完全に閉じられていないことで、除雪車が通った際に破損した場合の修理は使用者の負担となります。
- ・フタが凍らないようにビニールを挟む際は、必要以上に広げないでください。足が滑り危険です。



フタが完全に閉じられていない



取っ手が飛び出ている

らしのガイド

年末年始は窓口の混雑が予想されますので、余裕をもって手続きをしてください。また各施設も休館・休業が続きますのでご確認ください。



届出、各種証明書の発行について

○ … 受付できます
× … 受付できません

届出および 手続きの種類	美郷町役場			六郷出張所、仙南出張所			
	12/26(金)	12/27(土)～1/4(日) ※日直が対応します	1/5(月)	12/26(金)	12/27(土)	12/28(日)～1/5(月) ※閉所しています	1/6(火)
転入届	○	×	○	出張所では取り扱っていませんのでご注意ください。			
転出届	○	×	○				
出生届	○	○	○				
婚姻届	○	○	○				
死亡届	○	○	○				
各種証明書の発行	○	×	○	○	○	×	○

※日直が対応する期間は役場北側の職員玄関からお入りください(お問い合わせ先: ☎0187(84)1111)

■火葬の予約

年末年始も随時受付しています。北部・中央・南部各斎場は、12月29日(月)、1月1日(休・祝)、2日(金)、4日(日)が休場となります。

■コンビニ交付サービスが休止となります

システムメンテナンスのため、次の期間は証明書等のコンビニ交付サービスが休止となります。

休止期間◆12月29日(月)～1月3日(土)

■パスポートが必要な方はお早めに手続きを!

年内の交付を希望する場合は、12月11日(休)まで申請してください。この日を過ぎると令和8年1月5日(月)以降の交付となります。

※代理申請もできますが、受け取りは本人に限られています。代理申請、県庁での申請・受け取りを希望する方は下記までお問い合わせください。

※18歳未満の方は法定代理人による署名が必要です。

問●町住民生活課 戸籍年金班 ☎0187(84)4903



各施設の業務案内

○ … 通常どおり
× … 休館・休業

施設名	お問い合わせ先 (0187)	12/26(金)	12/27(土)	12/28(日)	12/29(月) ～1/3(土)	1/4(日)	1/5(月)	1/6(火)
美郷町役場	84-1111	○	×	×	×	×	○	○
六郷出張所	84-4040	○	○	×	×	×	×	○
仙南出張所	84-4915	○	○	×	×	×	×	○
<div> <div> <div>町立図書館</div> <div>公民館</div> <div>北・中央・南ふれあい館</div> <div>リリオス</div> <div>北・中央・南体育館</div> <div>武道館</div> <div>住民活動センター</div> <div>屋内スポーツ館</div> </div> <div> <div>美郷町公共施設予約システム内「施設のご案内」をご確認ください。</div> <div> </div> </div> </div>	84-4920	○	○	○	×	○	×	○

施設の空き状況確認、予約が簡単にできます。ぜひご利用ください!

問●町総務課 総務班 ☎0187(84)1111

年末年始暮



ごみ収集のお知らせ

12月31日(水)～1月4日(日)までが休業日となります。

12/27(土)	12/28(日)	12/29(月)	12/30(火)	12/31(水)	1/1(木・祝)	1/2(金)	1/3(土)	1/4(日)	1/5(月)
収集 しません	収集 しません	月曜日収集 地域のみ	火曜日収集 地域のみ	収集 しません	収集 しません	収集 しません	収集 しません	収集 しません	月曜日収集 地域のみ

■ごみ処理センターの休業日

大曲仙北広域中央ごみ処理センター(大仙市花館)は12月31日(水)から1月4日(日)まで休業となります。休業中はごみの直接搬入ができませんのでご注意ください。

☎ 大曲仙北広域中央ごみ処理センター

☎0187(88)8756

■し尿のくみ取りについて

し尿くみ取り業者の休業日は、各業者へお問い合わせください。

■1月から3月の古紙類(新聞紙・雑誌・段ボールなど)の処理はリサイクルステーションをご利用ください

設置場所は次のとおりです。

- ・美郷町役場第2庁舎向かい
- ・塚トイレパーク駐車場内
- ・旧美郷町中央行政センター北側
- ・六郷東根コミュニティセンター前
- ・美郷町南体育館前
- ・後三年駅前

※地域のごみ集積所では収集しませんのでご注意ください。



問●町住民生活課 環境安全班 ☎0187(84)4903

町温泉施設は年末年始も営業しています！

町には千畑、六郷、仙南地区のそれぞれに温泉施設があり、年末年始も営業しています。帰省した家族や友人と温泉で体を温め、ゆったりとした時間を過ごしてみませんか？



自然に囲まれたくつろぎの湯。露天風呂やサウナ、客室もあり家族でゆっくりくつろぐことができます。旬の地元食材を使った料理も当館の自慢です。



問●☎0187(84)3983



強アルカリ性のお湯で、カルシウム含有量は全国屈指の天然温泉です。敷地内には10棟のコテージがあり、家族や友人同士で気軽に宿泊することができます。



問●☎0187(84)2641



大浴場のほか、うたせ湯、寝湯、歩行浴、サウナなどいろいろな温泉を楽しむことができます。メニューが豊富な食事処もあり、大広間や個室でゆっくりくつろぐことができます。



問●☎0187(83)3210

申告相談に関するお知らせ

LINE・インターネット・電話での「事前予約」をお願いします

会場での待ち時間や混雑を緩和するため、申告相談の受付をLINEやインターネット、電話による「事前予約制」とします。**当日の整理券配布は行いません**のでご注意ください。事前予約の方法や申告相談の日程などについては、「広報美郷令和8年1月号」または個別に通知する「町民税・県民税申告の手引き」でお知らせします。

必要書類の準備を進めましょう

■書類の事前整備をお願いします

農業や個人で事業を営んでいる方、不動産収入のある方は、収入金額から必要経費を差し引いて計算する「収支計算」により申告することになります。収支計算では、収入金額や必要経費がわかる書類(出荷証明書や領収書など)に基づいて所得金額を計算することになりますので、お早めに書類の整備と記帳をお願いします。なお、農業所得の収支計算に利用できる農業用収支計算ノートについては町ホームページからダウンロードできますので、そちらをご活用ください。

※農業法人に加入している方は、法人からの源泉徴収票や従事分量配当などの必要書類をご準備ください。

■医療費控除の適用を受ける場合は「明細書」を事前にご準備ください

領収書の添付(提示)に代わり、「医療費控除の明細書」の添付が必要となります。領収書については税務署から提出等を求められる場合がありますので、確定申告期限から5年間は保管してください。

※医療費控除の適用を受ける場合は、「医療を受けた人」「医療機関(薬局)」ごとに支払った医療費を事前集計したうえでご来場ください(事前集計していない場合は待合スペースでご記入いただけます)。

国税電子申告・納税システム「e-Tax」をご利用ください

国税電子申告・納税システム「e-Tax」では、確定申告書等の作成・送信が、お手持ちのパソコンやスマートフォンから行うことができます。これにより、確定申告書を税務署へ郵送・持参する手間がなくなるほか、書類の添付を省略することができます。また、郵送等の場合と比べ、還付金の振り込みが早いなどのメリットもあります。

e-Taxは国税庁ホームページより利用できますので、この機会にe-Taxをご利用ください。

■利用方法について

マイナンバーカードに加え、ICカードリーダライタまたはマイナンバーカード読取対応のスマートフォンどちらかをお持ちであれば、自宅から簡単にe-Taxを利用できます。



e-Taxに関するお問い合わせ 大曲税務署 ☎0187(62)2191

問●町税務課 ☎0187(84)4902



報告・可決された案件

- 専決処分事項の報告について
- 監査委員の選任につき同意を求めることについて
- 令和7年度美郷町一般会計補正予算第7号

令和7年第11回町議会臨時会が10月20日に開かれました。報告・可決された案件は次のとおりです。

第	町	臨
11	議	時
回	会	会

美郷町子ども子育て支援 拠点施設の愛称を募集します！

令和8年夏
開設予定！

町では、こどもの健やかな成長と親子のふれあいの機会を確保し、屋内で元気に遊べる子育て支援拠点施設を整備しています。この施設がより多くの方に親しみをもって利用してもらえるように、愛称を次のとおり募集します。

美郷町子ども子育て支援拠点施設の3つのポイント！



■天候を気にせず遊べる屋内施設です

秋田県でも最大級の広さがあり、雨や雪など天候が心配なときでも、多種多様な遊び場で親子が思いっきり遊ぶことができます。

■子育て世代が安心して楽しく子育てできる環境づくりを目指しています

性別、国籍、障がいの有無などにかかわらず全ての人を包括する「インクルーシブ」の理念を掲げています。

■外で遊べる公園が隣接しています

町中央公園のほか、学友館、保健センターなど、この施設を中心として一帯が子育て支援の場となるよう今後整備を実施していきます。



応募方法 ◆ 次のいずれかの方法でご応募ください。応募点数の制限はありません。

①右の二次元コードの専用フォームから応募

②町こども子育て課および六郷・仙南出張所に備え付けている用紙から応募

※用紙からのご応募は同窓口に提出するか、町こども子育て課まで郵送してください。

募集期間 ◆ 12月8日(月)～1月9日(金) ※詳細は町ホームページまたは下記および六郷・仙南出張所窓口に備え付けている募集要項をご覧ください。

採用された方には記念品として、町または交流自治体の特産品を贈呈します！

※選定は審査会により候補作品点数を選出し、町内未就学児のいる世帯の投票により決定します。決定および公表は令和8年3月下旬を予定しています。

問●町こども子育て課 こども家庭班 ☎0187(84)4904

令和8年度 放課後児童クラブの利用申込を受け付けます

利用対象 ◆ 放課後や学校休業日に、仕事等の理由で保護者が家庭にいない小学生

※同居の親族が見守り可能な場合は対象になりません。

利用区分 ◆ 【通年利用】すべての開所日で利用可能

【長期利用】長期休業日(春・夏・秋・冬休み)および休校日のみ利用可能

※通年利用は、就労時間が午後2時から午後4時までの時間帯を含む1日4時間以上で月16日以上(日曜日を除く)であることが目安となります。

申込期限 ◆ 12月20日(出)

申込方法 ◆ 次のいずれかの方法でお申し込みください。

①下の二次元コードから電子申請

②利用申請書(用紙)の提出

※申込方法などの詳細は町ホームページをご確認ください。



▲電子申請
フォーム



▲町ホーム
ページ

注意事項

- ・定員を上回る申し込みがあった場合は、低学年の児童や支援の必要性が高い児童のいる家庭を優先します。
- ・集団活動に支障をきたすと認められたり、明らかにルールを違反したりするような場合は、利用の取り消しをすることがあります。
- ・放課後児童クラブ利用料を滞納している場合は、申し込みできません。

クラブ名称		場 所	定 員
千畑地区	めだか児童クラブ	千畑小学校内	100名
六郷地区	わくわく児童クラブ	六郷小学校内・みさところども館	130名
仙南地区	仙南っ子児童クラブ	仙南小学校敷地内	120名

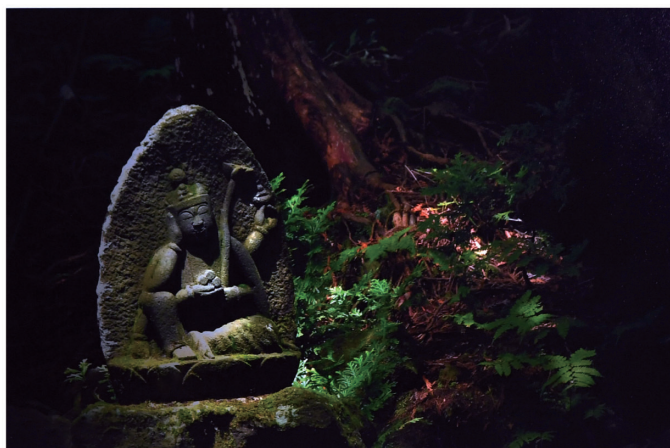
申・問●町こども子育て課 子育て支援班 ☎0187(84)4904

秋田県美術展覧会 第23回仙北地域展 を開催します

第67回県展の入賞・入選者のうち、美郷町・大仙市・仙北市の作家の作品を集めた「仙北地域展」を開催します。

期 間◆1月17日(土)～2月23日(月・祝)
会 場◆美郷町学友館

開館時間◆午前9時～午後5時(入館は午後4時30分まで)
休 館 日◆毎週月曜日(ただし、月曜日が祝日の場合は翌日)
入 館 料◆一般300円(10名以上の団体は、1名につき200円)
高校生以下 無料



左:写真奨励賞「一休み」荒田 久美子(美郷町)



右:写真奨励賞「この道を、ゆく」石田 直哉(美郷町)

写真提供:秋田魁新報

問●美郷町学友館 ☎0187(84)4040

地域おこし協力隊通信

Vol.20



美郷町地域おこし協力隊 高橋 錬太郎

今年も残すところあとわずかとなり、あっという間に本格的な冬を迎えました。厳しい寒さが身にしみる時節となりましたが、皆さまいかがお過ごしでしょうか。

さて今回は、先日町内で行われたイベントのお話です。9月27日と10月5日に町内の仏沢溜池で開催されたカヌーイベントのスタッフとして、会場の準備や参加者の乗降サポート、コースの先導などを担当しました。この溜池でのカヌー体験は、波風が立たず揺れが少ないため酔いづらく、また自分のペースで漕げるので景色を心ゆくまで楽しめます。

私自身もスタッフとしての参加でしたが、カヌーに乗って見る景色は新鮮で、水面に映る青空と木々は、まるでウユニ湖のような鏡の世界にいたようでした。体験中は水や鳥の声くらいしか音が無く、時間がゆっくりと進んでいるようでとてもリラックスできました。参加者の多くは初心者でしたが、ガイドから操縦方法を教わった後には、すぐに自分でスイスイと移動し、初心者とは思えないくらいに上達されていました。参加された方からは、「思ったより簡単に乗れて楽しかった」「子どものいい経験になった」といった嬉しいお言葉をいただきました。

このイベントは、農業用水の溜池のため稲刈りが終わる秋限定でしたが、おかげさまで大盛況のうちに、無事終了することができました。美郷町では、このほかにも季節ごとに様々なイベントが行われていますので、ぜひお気軽にご参加ください。また、サン・アールへお越しの際は、お声がけいただければ幸いです。年末年始は寒さが厳しくなりますので、皆様、体調には十分お気をつけください。来年もどうぞよろしくお願い申し上げます。



■参加者の乗降サポート



■カヌー体験



■仏沢溜池の景色



美郷町特別功労者・功労者・貢献者表彰

町では、町政の発展に寄与された方、各分野においてその活動が高く評価された方、町民の規範となる行為のあった方を表彰しています。



特別功労者
元美郷町議会議員
熊谷隆一さん(土崎北部)

熊谷さんは平成12年から25年間の永きにわたり、議会議員として地方自治の振興に貢献し、地域社会の発展と住民福祉の向上にご尽力いただきました。



特別功労者
元美郷町議会議員
泉美和子さん(旭町)

泉さんは昭和63年から平成19年までと、平成21年から令和7年までの34年間の永きにわたり、議会議員として地方自治の振興に貢献し、地域社会の発展と住民福祉の向上にご尽力いただきました。



特別功労者
元美郷町議会議員
伊藤福章さん(上深井)

伊藤さんは平成元年から36年間の永きにわたり、議会議員として地方自治の振興に貢献し、地域社会の発展と住民福祉の向上にご尽力いただきました。



貢献者
元美郷町交通指導員
杉澤君男さん(本堂中部)

杉澤さんは昭和62年から38年間の永きにわたり、交通指導員として街頭指導や町内巡回、広報活動等にご尽力され、交通事故防止や交通秩序の保持に寄与されました。



功労者
元美郷町議会議員
藤原政春さん(長岡森)

藤原さんは平成25年から12年間の永きにわたり、議会議員として地方自治の振興に貢献し、地域社会の発展と住民福祉の向上にご尽力いただきました。



特別功労者
元美郷町議会議員
鈴木良勝さん(上深井)

鈴木さんは平成17年から平成21年までと、平成25年から令和7年までの16年間の永きにわたり、議会議員として地方自治の振興に貢献し、地域社会の発展と住民福祉の向上にご尽力いただきました。



貢献者
元美郷町防犯指導員
嶋津美和子さん(元本堂南部)

嶋津さんは平成16年から20年間の永きにわたり、防犯指導員として地域防犯の推進及び秩序保持にご尽力いただきました。



貢献者
元美郷町防犯指導員
金子芳美さん(石柳)

金子さんは平成14年から22年間の永きにわたり、防犯指導員として地域防犯の推進及び秩序保持にご尽力いただきました。



貢献者
元美郷町防犯指導員
杉澤隆一さん(本堂中部)

杉澤さんは平成10年から26年間の永きにわたり、防犯指導員として地域防犯の推進及び秩序保持にご尽力いただきました。

美郷町技能功労者表彰

町では、卓越した技能を持ち、業界の発展と後進の指導育成などにご尽力された方々を技能功労者として表彰しています。

■建設業

森元 茂生 さん
(安城寺上)



活躍・表彰おめでとうございます

秋田県地方自治功労者表彰

■美郷町議会議員

澁谷 俊二 さん(四ツ谷)

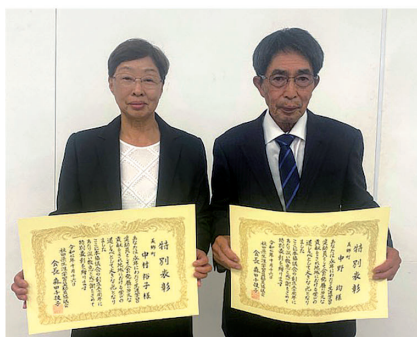
澁谷さんは平成9年に仙南村議会議員に初当選し、平成29年からは美郷町議会議長を務められました。現在も美郷町議会議員として地方自治発展のためにご尽力されています。



秋田県生涯学習奨励員協議会 創立50周年記念特別表彰

■美郷町生涯学習奨励員

中村 裕子 さん(御前)
中野 均 さん(遠槻)



長年にわたり美郷町生涯学習奨励員を務められた両氏の活動が、町の生涯学習の振興と発展に大きく貢献したと認められ、このたび表彰されました。

◀(左)中村裕子さん
(右)中野均さん

秋田県防犯功労者表彰

坂本 信広 さん(第二晩) 進藤 利秋 さん(羽貫谷地)

秋田県社会福祉功労者表彰

■秋田県知事表彰

美郷町民生児童委員 右谷 幹雄 さん(西高方町)



美郷フェスタ農産展受賞者

美郷町長賞ならびに金賞

農事組合法人アグレンジャー(サキホコレ)
農事組合法人ニューファーム秋田(甘しょ)
高階 誠紀 さん(黒沢/葉たぼこ)
出雲 章 さん(中島・藤原/柿)
農事組合法人加藤農園(トマト)
梅川 靖 さん(下中野町/トマト)
農事組合法人アグレンジャー(ハクサイ)
高橋 勝弘 さん(大畑/キュウリ)
佐々木 信一 さん(下中野町/小菊)
高橋 啓子 さん(外川原/きゅうりの美郷雪華酒粕漬)
道の駅美郷加工部(にんにくのしょうゆ漬)
煙山 健 さん(善知鳥/シイタケ)

銀賞

室谷 勝之 さん(大坂/あきたこまち)
熊谷 則子 さん(土崎北部/甘しょ)
星山 和以紀 さん(本堂中部/セリ)
高橋 加奈子 さん(大荒田/大根)
株式会社秋田食産(大根)
田口農園株式会社(キュウリ)
高橋 龍也 さん(外川原/ネギ)
加藤 香代子 さん(石神/ピーマン)
農事組合法人六郷中央(ブロッコリー)
坂本 真理子 さん(第一晩/アルストロメリア)
伊藤 泰子 さん(上町/茄子のもち米漬)
農事組合法人スカイマックス千畑(シイタケ)

特別褒章

秋田県農業協同組合中央会長賞
佐々木 信一 さん(下中野町/小菊)
全農秋田県本部長賞
農事組合法人ニューファーム秋田(甘しょ)
煙山 健 さん(善知鳥/シイタケ)
秋田県たばこ耕作組合長賞
高階 誠紀 さん(黒沢/葉たぼこ)
秋田おばこ農業協同組合長賞
出雲 章 さん(中島・藤原/柿)
農事組合法人アグレンジャー(ハクサイ)
高橋 啓子 さん(外川原/きゅうりの美郷雪華酒粕漬)
秋田ふるさと農業協同組合長賞
農事組合法人加藤農園(トマト)
道の駅美郷加工部(にんにくのしょうゆ漬)
秋田県農業共済組合長賞
梅川 靖 さん(下中野町/トマト)
高橋 勝弘 さん(大畑/キュウリ)
秋田県産米改良協会長賞
農事組合法人アグレンジャー(サキホコレ)

寄付・寄贈ありがとうございます

国際ソロプチミスト大曲(佐藤聖子会長)より、児童図書38冊を寄贈していただきました。これらは町内の児童クラブにおいて活用させていただきます。ありがとうございました。



明治安田生命保険相互会社秋田支社(岸本輝彦支社長)より、「私の地元応援基金」として町民の健康づくりや暮らしの充実の支援を目的に752,400円をご寄付いただきました。ありがとうございました。



秋田おばこ農業協同組合(齊藤武志代表理事組合長)より、金芽米クリアファイルを寄贈していただきました。こちらは町内の小・中学校において活用させていただきます。ありがとうございました。

また11月4日から町内のこどもたちの健康増進を目的とし、金芽米の学校給食での提供が始まりました。町内の小・中学校では笑顔でお米を頬張る児童たちの様子が見られました。



活躍・表彰おめでとうございます

令和7年度 秋田県 ミニバスケットボール大会 大曲仙北予選大会

(11月1日、2日、3日 美郷町総合体育館リリオス・大曲体育館)

■男子 優勝 六郷アスパルズ
■女子 優勝 六郷ピオニーズ



第21回町民バレーボール大会

(11月2日 美郷町総合体育館リリオス)

	6人制混合の部	4人制混合の部	高齢者の部
優勝	ドルージャ	中野A	六郷A
準優勝	M.E.P	Mix-Max	六郷B
第3位	ゲッツ スペースカウボーイ	中野B 美郷あねっこ	仙南

TOKYO OPEN 2026 第78回東京卓球選手権大会 秋田県予選会

(9月21日 秋田県立体育館)

■ホープス男子の部
第1位 高橋 歩夢 さん
(千畑小6年)
第2位 照井 蒼輔 さん
(仙南小5年)



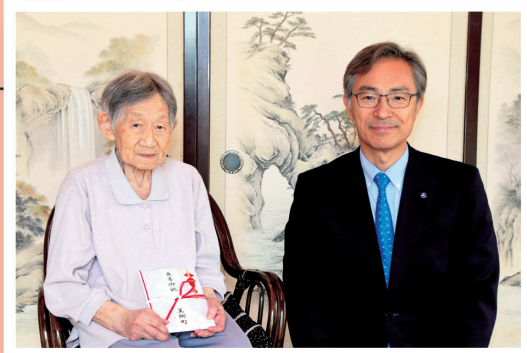
■(左)高橋歩夢さん
(右)照井蒼輔さん

ご長寿おめでとうございます

川本タツエさんが満100歳に

10月17日に満100歳の誕生日を迎えられた川本タツエさん(佐野)のもとを松田町長が訪れ、長寿祝い金を贈呈しました。贈呈時、部屋からシルバーカーを押しながら歩く元気な姿を見せてくださいました。

川本さんは、高梨村払田に6人きょうだいの末子として生まれ、21歳で結婚、子ども3人、孫5人、ひ孫5人に恵まれました。長寿の秘訣は、食事をとるときは好き嫌いをせず自分のペースでゆっくり時間をかけて食べることと、毎日30分正座をしながら、仏壇に手を合わせることだそうです。これからもお身体を大切に、元気で過ごしてください。



高橋アキさんが満100歳に

10月20日に満100歳の誕生日を迎えられた高橋アキさん(御前)のもとを松田町長が訪れ、長寿祝い金を贈呈しました。贈呈時、施設の職員の方から花束と寄せ書きを受け取りとても喜ばれていました。

高橋さんは、旧大正寺村に生まれ、20代で結婚、子ども3人、孫4人、ひ孫2人に恵まれました。息子さんの話によると、優しく頑張り屋のお母さんで料理が得意だったそうです。現在は、施設に入所されており、ご自身の居室でゆっくりと体を休めて過ごし、食事の際は食堂で職員の方と会話を楽しんでいるそうです。長寿の秘訣は、血圧などの体調管理と定期的な通院、少しの変化でも受診をすることだそうです。これからもお身体を大切に、元気で過ごしてください。



非日常な体験を通して

小学校4年生による宿泊体験活動

町内各小学校の4年生による宿泊体験活動が7月から9月にかけて行われ、1泊2日の日程で美郷町宿泊交流館ワクアスに宿泊しました。この活動では、児童自らが宿泊の準備をしたほか、グループに分かれてさまざまな課題に取り組む「グループワーク」、普段の学校生活では体験できない「星空観察教室」、与えられた問題を解くために歴史民俗資料館を調べ回る「トレジャーハンティング」も行われました。

互いに協力し合い、さまざまな活動に取り組んだ児童は、仲間との絆を深めました。



■六郷小学校



■千畑小学校



■仙南小学校

未永くお幸せに

金婚をむかえるご夫婦へ記念品を贈呈



昭和50年に結婚し、今年で結婚50周年となる町へ事前に申込みのあったご夫婦27組の自宅で、お祝い品を贈呈しました。松田町長から「記念品には、50年前の入籍日の新聞(記念日新聞)も入っています。お二人で来し方を語り合ってください。」と、手渡されると、皆さんは笑顔で感慨深そうに受け取っていました。「いい記念になった。ますます長生きしたい!」と、お話される方もいました。これからもご夫婦で元気に過ごしてください。

MISATOPICS

町の話



いつまでも健康でいるために

ぐっと楽10周年記念行事・ JAL連携健康づくり講演会

今年度で10周年の節目を迎える「ぐっと楽健康教室」の記念行事が11月13日に美郷町総合体育館「リリオス」で行われました。第一部では「ぐっと楽健康教室」に10年間継続して参加した方々の表彰を行い、これまで講師を務めた黒田恵美子先生は「運動は楽しい！身体は変えられる！そんな教室をこれからも皆さんと一緒につくっていきたいです」とあいさつしました。第二部ではJALウエルネス推進部の方々による健康づくり講演会が行われ、参加者は実際に体を動かしながら、運動の大切さを再認識することができた様子でした。

「ぐっと楽健康教室」の10周年の節目にパンフレットを作成しました。ご自宅でも健康づくりに取り組める内容になっていますので、ぜひご覧ください。パンフレットは令和8年1月に全戸へ配布予定です▶



黒田恵美子先生



▲美郷フェスタ農産展表彰式であいさつする松田町長

「あー、ごはんがうまい」と思ったこと、みなさんはどれくらいありますか。ちなみに、ここですうごはんとは「お米」のことです。ほぼ毎日たべているので、意外とそうした記憶を思い出すのに時間が必要かも知れませんが、誰しもが必ずあるはずなんです。私の場合、ごく最近の記憶では10月に食べた新米サキホコレ。これは感動的にうまかった。あまりにおいしくて、おかずなしに茶碗一杯を平らげました。また、そのちよつと後の、道の駅美郷の食堂「みさとのごはん」で食べた釜炊きご飯。これもうまかった。さすが、お米を意識した食堂です。

COLUMN
WINDS

コラム

風

お米への想い

美郷町長 松田知己

一方、ぐっと時間を遡って思い出されるのが小学生の頃。おやつ代わりに食べた味噌おにぎり。これも私にとっては「ごはんがうまい」と思った記憶の一つとなっています。

こうした、ごはんに関する記憶があるのは、やはりお米をほぼ毎日食べているからだだろうと思います。だからこそ少しの変化に意識が回り、うまいまいという認識に繋がるとともに、記憶として残るのだらうと思います。さらに深い部分では、食べる行為の重要性を私たちは無意識に理解していて、だからこそお腹を満たす象徴の主食に特別な意識が働くということなのかも知れません。

いづれ、主食のお米を意識することはとても大切なことと思うところです。

町では、こうしたお米に対する認識を踏まえ、子供たちの給食に力を入れてい

ます。子供たちにお米を意識してもらうとともに、給食をきちんと食べてもらうために、小中学校では胚芽も含み栄養価の高い「金芽米」あきたこまちを提供することとし、先月から実施しています。実は昨年度試験的に提供したところ、給食全体の食べ残しが減りました。これはとても重要な結果です。きちんと必要な栄養を摂らせるという学校給食の目的に沿うからです。また、認定こども園では、以前から特別栽培米のあきたこまちを提供しています。特別栽培米というのは、化学肥料や農薬を通常の半分以下に減らして栽培した、より安全安心を意識したお米です。認定こども園、小中学校ともに、こうした意識を持った給食提供をしているところです。

子供たちには、給食を含めてお米に何らかの意識が芽生えることを期待したいと思っています。お米への想いです。また、給食を通じた友達との会話や風景なども記憶し、それが意味ある記憶として自身の成長や町への想いに繋がることも、心から期待したいと思っています。

ありがとうございました!!

農産展

毎年大盛況の農産展では合計で140点が出展され、表彰者が決定しました(▶P10)。昨今の厳しい気候変動にも負けず、町の土壌で立派に育った作物たちは来場者を驚かせ、町の農業振興に大いに貢献してくださいました。



はたらく車とふれあおう

大曲仙北広域消防、大仙警察、自衛隊秋田駐屯地の方々の協力により実現した本ブースでは、はしご車搭乗体験・地震体験に加え、実際の警察官や自衛隊員の方々ともふれあうことができる場として行列が絶えず、大好評でした。



エスタ
25



今年もたくさんのご観覧

菖蒲太鼓保存会40周年記念公演

「音楽しようぜ」と題された本公演は、菖蒲太鼓保存会が設立されてから40周年となる記念公演となりました。大迫力の「後三年役合戦太鼓」やジュニア世代による「菖蒲太鼓」が披露され、一糸乱れぬリズムが鳴り響くと会場は大いに盛り上がりしました。



美郷大使 佐々木毅先生と語る会

美郷大使である佐々木毅先生と町民5名が「戦後80年とこれからのわれわれ」というテーマで語り合いました。佐々木先生が考える地域社会のあり方や、参加した方々の世代や職業、人生経験を踏まえた様々な意見を聞くことができる貴重な場となりました。



美郷フ 20



学校交流音楽祭



デント村(美郷商工市)



菖蒲太鼓保存会40周年記念公演



盆踊りwithミズモ・ニャジロウ



美郷ジャズスペシャルコンサート



畑屋うさぎふれあいコーナー

各地の友好都市・交流都市と物販や観光を通じた交流事業を行いました!

美郷町は、様々な自治体・企業・団体と交流し、たくさんの結びつきを持っています。ここでは、友好都市である「東京都大田区」、交流都市である「長野県東御市」、「栃木県那珂川町」、「北海道中富良野町」との事業をご紹介します。



なかふらのラベンダーまつり &花火大会 (北海道中富良野町)



7月12日(土)、交流都市である北海道中富良野町の町営ラベンダー園で開催された「なかふらのラベンダーまつり&花火大会」に参加しました。色鮮やかなラベンダーの近くで特産品の販売、PRを行いました。花火大会では、中富良野町130年を祝い、趣向を凝らした約7000発の花火が打ち上げられました。

友好都市ふれあいひろば (東京都大田区)



10月11日(土)、12日(日)の両日、JR蒲田駅西口広場で「友好都市ふれあいひろば」を開催しました。このイベントは、交流都市である長野県東御市、大田区の友好都市である宮城県東松島市との共催によるもので、美郷町ブースでは町産の野菜、菓子、日本酒などの特産品販売を通じ交流を深めました。

美郷フェスタ2025



10月25日(土)、26日(日)の両日、町総合体育館リリオス、町公民館で開催された「美郷フェスタ2025」に、交流都市である北海道中富良野町と栃木県那珂川町の皆さんが参加し、交流物産展を開催しました。また、「菅蒲太鼓保存会40周年記念公演」では、那珂川町的那須小川まほろば太鼓の皆さんが共演し、力強い演奏を披露すると会場は大きな拍手に包まれました。

OTAふれあいフェスタ 2025 (東京都大田区)



11月1日(土)、2日(日)の両日、東京都大田区大森ふるさと浜辺公園一帯で開催された大田区最大のイベントである「OTAふれあいフェスタ2025」に参加しました。本イベントでも交流都市である長野県東御市、大田区の友好都市である宮城県東松島市とともに町産の米、野菜、日本酒などの特産品を販売し、多くの来場者が訪れました。

問●町商工観光交流課 商工観光交流班 ☎0187(84)4909 ✉kanko@town.misato.akita.jp

事前
予約制

マイナンバーカードの受け取り・電子証明書の 更新ができる休日窓口を開設します

平日の来庁が難しい方はぜひご利用ください。※当日はカードの受け取りと電子証明書の更新のみを実施します。混雑防止のため事前予約制(時間指定)となります。

対 象 者◆

- ・カード受取の場合:マイナンバーカードを申請し、交付通知書(はがき)が届いた方
- ・電子証明書の更新の場合:マイナンバーカードの電子証明書の有効期限通知書が届いた方。医療機関等で更新期限のメッセージが出た方。

※ご本人の来庁が原則です。本人が来られない場合は予約の際に必ずご相談ください。

日 時◆12月20日(出) 午前8時40分～午前11時40分

場 所◆美郷町役場 住民生活課

申込方法◆次の期間に下記へ電話でお申し込みください。
12月9日(火)～12月18日(休)
午前9時～午後5時(土日を除く)

必要書類◆当日は次の書類を持参してください。

カード受取の場合

- ・交付通知書(はがき)、個人番号通知カードまたはマイナンバーカード(お持ちの方のみ)

電子証明書の更新の場合

- ・有効期限通知書、マイナンバーカード(暗証番号を入力します。事前にご確認ください)

受取、更新に必要な本人確認書類(A1点またはB2点)

A 顔写真つきの公的身分証明書

マイナンバーカード、運転免許証など

B 氏名+生年月日 または 氏名+住所が記載されている
証明書

健康保険資格確認書、介護保険証、年金手帳など

申・問●町住民生活課 マイナンバー専用電話 ☎0187(73)6366

証明書のコンビニ交付サービスをご利用ください

マイナンバーカードを利用して、全国のコンビニエンスストア等のキオスク端末(マルチコピー機)で、住民票や戸籍謄本等を取得することができます。

必要なもの◆マイナンバーカード ・4桁の暗証番号(利用者証明用電子証明書)

利用できる店舗◆セブンイレブン、ローソン、ファミリーマート、イオンリテール(イオン大曲店、イオン横手店) など

利用できる時間◆午前6時30分～午後11時(システムメンテナンス時、12月29日から1月3日までを除く)

取得できる 証明書

住民票の写し	本人および本人と同一世帯の方のもの ※個人番号・住民票コード記載の住民票および除票の写しは対象外です。	1通200円
印鑑登録証明書	印鑑登録されている本人のもの	1通200円
戸籍全部事項証明書(戸籍謄本) 戸籍個人事項証明書(戸籍抄本)	本人および本人と同一戸籍内の方のもの ※除籍や改製原戸籍は対象外です。	1通450円
戸籍の附票の写し		1通200円
所得・課税証明書	本人の最新年度のもの	1通200円

※上記で対象外の証明書をお求めの際は、下記または六郷・仙南出張所へ直接ご請求ください。

そ の 他

- 15歳未満の方が作ったカード、電子証明書の期限が切れているカード、暗証番号にロックがかかっているカードでは利用できません。
- 本籍地が町内、住所地が町外の方が戸籍証明書を取得する場合、事前に手続きが必要です(二次元コード参照)。
- 戸籍や住民異動の届け出後、その内容が反映された証明書が取得できるまでには日数がかかります。
- 一度発行されると返金できません。また、別の証明書などに交換することもできません。

使い方の 説明サイト ・動画

コンビニでの証明書の
取得方法



現住所と本籍地が違う方が戸籍証明書を
取得する場合の事前手続き



問●町住民生活課 戸籍年金班 ☎0187(84)4903

家庭用防犯カメラの購入費用を助成します

町では、犯罪の発生を抑制し、安全で安心なまちづくりを促進するため、家庭用防犯カメラの購入費用の一部を助成します。

対象者◆・町内に住民登録をしている個人で、自ら居住する住宅に購入・設置する方
(アパート、賃貸住宅を除く)
・町税および使用料等を滞納していない方

助成金額◆購入費用の2分の1(上限3万円) ※町内の住宅1戸、1世帯につき1回限り(多世帯住宅を除く)

申請方法◆家庭用防犯カメラを購入・設置後、次の書類を下記の窓口へ提出していただくか、右上の二次元コードからお申し込みください。 ※令和7年4月1日以降に購入したものが対象です。

提出書類◆・家庭用防犯カメラ購入費補助金交付申請書(様式第1号)
・補助金交付請求書(様式3号)
・補助金の振込先口座がわかるもの ※キャッシュカードまたは通帳の見開きのコピー
・商品の領収書 ※購入者(申請者)の氏名が書かれたもので、令和7年4月1日以降に購入したことがわかるもの
・家庭用防犯カメラの取扱説明書またはカタログの写し ・設置状況を示す写真

申請期限◆令和8年1月30日金まで



申・問 町住民生活課 環境安全班 ☎0187(84)4903

税 務 課

令和8年1月5日(月)は町県民税、国民健康保険税、後期高齢者医療保険料の納期限です

項 目	期別	納期限 (口座振替日)	期別	納期限 (口座振替日)
町県民税(普通徴収)	4期	令和8年1月5日(月)	納め忘れがないかご確認ください	
国民健康保険税(普通徴収)	6期	令和8年1月5日(月)	5期	12月1日(月)
後期高齢者医療保険料(普通徴収)	6期	令和8年1月5日(月)	5期	12月1日(月)
固定資産税			4期	12月1日(月)

口座振替を希望する方は次の取り扱い金融機関でお申し込みください。

- 秋田銀行
- 北都銀行
- 羽後信用金庫
- JA秋田おばこ
- JA秋田ふるさと
- ゆうちょ銀行

納付書に記載された二次元コード(eL-QR)を利用して地方税お支払サイトからも納付できます。詳しくは右の二次元コードよりご確認ください。



地方税お支払サイト

町税等の納付方法の詳細については町ホームページまたは「令和7年度版 美郷町まちづくりガイド」をご覧ください。

問 町税務課 ☎0187(84)4902

家屋(居宅、車庫、小屋、店舗等)の異動届出を忘れていませんか

■登記している家屋を解体した場合

登記している家屋を解体したときは、法務局へ滅失登記申請が必要です。滅失登記が完了した年の翌年度から課税対象外となります。登記については、秋田地方法務局大曲支局(☎0187-63-2100)にお問い合わせください。

■登記していない家屋を解体・所有者を変更した場合

町税務課に「家屋異動届出書」の提出が必要です。令和7年中に解体・所有者を変更した場合は、年内に届出をしてください。居宅が登記されているが、車庫が未登記などの場合も含まれます。

※所有者を変更した場合の添付書類 ・相続：遺産分割協議書、相続関係図等のコピー ・売買：売買契約書のコピー

■10㎡未満の新築、増築等を行った場合

町税務課に「家屋異動届出書」の提出が必要です。※10㎡以上は建築確認申請が必要です。

土地・家屋等に対する固定資産税は、毎年1月1日時点の所有状況で課税されます。お早めにお手続きをお願いします。

申・問 町税務課 固定資産税班 ☎0187(84)4902

税務課の会計年度任用職員を募集します

職 種◆事務補助員
勤務場所◆役場庁舎(税務課)
業務内容◆所得税・住民税申告の電話予約受付、データ入力等業務全般
採用人数◆1名
任用期間◆令和8年1月1日(休)～令和8年3月31日(火)
就業時間◆午前8時30分～午後4時15分
 1日6時間45分、週5日

報 酬◆日額7,664円～7,852円
資 格 等◆不問
申込期限◆12月10日(水)
 ※応募状況により、募集を早めに締め切る場合がありますのでご了承ください。
申込方法◆ハローワークを通じてお申し込みください。

ハローワーク大曲 ☎0187(63)0335

問 町総務課 総務班 ☎0187(84)1111

住民生活課

雪下ろし安全講習会を開催します

雪下ろし中の事故防止を目的に講習会を開催します。雪下ろし中の重傷事故、死亡事故が毎年多発していますので、積極的にご参加ください。

日 時◆12月16日(火) 午後1時30分～
会 場◆美郷町公民館 ホール
内 容◆講話、安全作業講習 **申込期限**◆12月12日(金)
申込方法◆下記へ電話もしくは右の二次元コードからお申し込みください。



除雪機械を貸し出しています

高齢世帯や集会施設などの除雪作業を地域ぐるみで行う活動への支援として、除雪機械を無料で貸し出しています。

貸出機械◆

ヤマハ製ハンドガイド式除雪機
 (除雪幅91cm、275kg)

※機械は北・中央・南ふれあい館にそれぞれ1台ずつ
 配備しています。

※積込用アルミブリッジも
 貸し出します。

期 間◆最大4日間



対 象◆行政区、自治会、自主防災組織、地域活性化団体
 ※雪下ろし安全講習会で実施する除排雪講習の受講者も
 しくは、安全作業に関する誓約書提出者が対象です。

※営利目的での貸し出しは対象外です。

条 件◆・軽トラ等運搬車を準備すること。
 ・燃料(ガソリン)を満タンにした状態で返却すること。

申請方法◆電話で事前に連絡の上、貸出申請をしてください。

●北ふれあい館 ☎0187(87)6550

●中央ふれあい館 ☎0187(84)2822

●南ふれあい館 ☎0187(84)4915

申・問 町住民生活課 環境安全班 ☎0187(84)4903

福祉保健課

「歯周病受診券」の使用期限が近づいています

対象となる方へ4月中に送付した「歯周病受診券」の使用期限が近づいています。歯周病は全身に悪影響を及ぼすこともある危険な病気です。この機会に受診して、歯周病の早期発見・早期治療につなげましょう。

対 象 者◆令和7年度中に20歳、30歳、40歳、50歳、60歳、70歳を迎える方

使用期限◆12月末まで

実施機関◆美郷町、大仙市、仙北市、横手市の協力指定歯科医療機関(受診券に同封の一覧表をご確認ください)

個人負担額◆1,000円

※次の場合は無料で受診できます。ただし②、③に該当する方は受診予約前に下記へご連絡ください。

①70歳の方 ②生活保護世帯の方

③令和6年度町民税非課税世帯の方

注意事項

・あらかじめ協力指定歯科医療機関へ電話で予約してから受診してください。
 ・受診時は「歯周病受診券」とマイナ保険証または資格確認書を必ずお持ちください。

問 町福祉保健課 健康対策班 ☎0187(84)4900

带状疱疹ワクチン任意接種の助成期限が近づいています

町では带状疱疹ワクチンの任意接種および定期接種の対象者へ接種費用を助成しています。任意接種を検討している方は接種時期にご注意ください。

任意接種対象者◆50歳以上で、右の定期接種対象者から外れる方

任意接種助成期限◆12月末まで

※不活化ワクチンの場合、1回目の接種から2ヶ月空けて2回目の接種を受けます。助成期限後の接種は全額自己負担となりますのでご注意ください。

定期接種対象者◆

次の①、②のうちいずれかの要件を満たす方

①令和7年度中に65歳・70歳・75歳・80歳・85歳・90歳・95歳を迎える方および100歳以上の方

②60歳～64歳で、ヒト免疫不全ウイルスにより免疫機能の障害を有する方

定期接種助成期限◆令和8年3月31日(火)

申請方法◆任意接種および定期接種の助成申請は下記または右の二次元コードからご確認ください。



メンタルヘルスサポーター養成講座を開催します

地域や職場、家庭など、身近な人のSOSに気づき、話を聴くなどの手助けや、自分自身のこころについて、正しい知識でセルフケアができる方を増やすため、次のとおり講座を実施します。

会場◆美郷町保健センター(野中宇下村)

申込方法◆12月15日(月)までに下記へ電話でお申し込みください。

※4回すべての受講を原則とします。

※3回以上講座を受講した方には修了証をお渡しします。

開催日時	内容	講師
12月24日(水)	自殺・自殺対策の現状、秋田県の取り組み	淑徳大学看護栄養学部看護学科 助教 岩澤 敦史 氏
令和8年 1月21日(水)	傾聴とコミュニケーション	秋田メンタルケアカウンセリング 傾聴代表 木場 和子 氏
令和8年 2月25日(水)	「聴く力」を高めるワークショップ	秋田メンタルケアカウンセリング 傾聴代表 木場 和子 氏
令和8年 3月5日(木)	メンタルヘルスサポーター活動に向けて：自分の心も大切に	淑徳大学看護栄養学部看護学科 助教 岩澤 敦史 氏

皆さんの憩いの場で

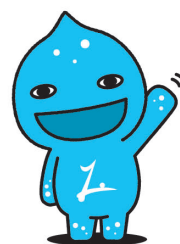
コーヒーサロン「てとて」

気軽にお立ち寄りください。「てとての会」の会員がお待ちしております。

日時◆12月17日(水) 午前10時～午後1時30分

会場◆美郷町南ふれあい館

会員募集中! ご興味のある方はお気軽にお問い合わせください。



申・問 町福祉保健課 健康対策班 ☎0187(84)4900

よろしく
お申し込み



美郷町公式LINE お友達を募集中です!

町公式LINEでは、町政情報をはじめ、災害・防災情報などの緊急情報、イベント情報、子育て情報などを配信していて、これらをプッシュ通知で受け取ることができます。情報収集手段の一つとして、町公式LINEをご活用ください!登録には「LINE」アプリをインストールし、アカウントを取得してから、LINEアプリのホーム画面のお友達検索画面で「@misatotown」を検索し追加するほか、右記二次元コードを読み込んで追加してください。

アカウント名◆秋田県_美郷町(@misatotown)



知っ得! あんしん!! 「認知症予防」④

■図書館で「読む・知る・予防する認知症」

「認知症を予防するには何をしたらいいのかな?」「認知症の人とはどう接したらいいのかな?」「認知症って治らないの?」町図書館の「認知症コーナー」には、認知症に関する幅広いジャンルの本がそろっています。

■認知症に関する相談窓口

「もしかして、認知症?」家族や自分の日常生活の中で心配なこと、気になることがあるとき、まずは下記までご相談ください。

認知症になる人 ならない人 全米トップ病院の医師が教える真実
山田 悠史(著)/講談社

認知症になってしまう人がいる一方、80歳、90歳になっても認知症にならずに過ごしている人もいます。認知症になる人の生活習慣、ならない人の暮らし方、実は認知症予防に効果がないこと等、認知症の基礎知識から最新の研究や治療法、本当に役に立つ情報を医師が解説しています。

なぜ犬と暮らす人は長生きなのか
谷口 優(著)/エクスナレッジ

犬と暮らしている人はそうでない人と比べて、体が弱くなりにくく要介護状態や認知症にもなりにくいと言います。この本では、その理由と具体的な犬との暮らし方がわかりやすく紹介されています。犬が好きな人、これから飼おうと思っている人にぜひ読んでもらいたい1冊です。

認知症の人がスッと落ち着く言葉がけ〇×ノート
川畑 智(著)/SBクリエイティブ

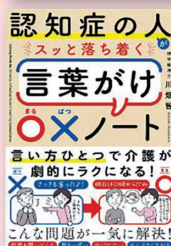
同じことを何度も聞いてくる、取りつこう言い訳が増える、食事をしたはずなのに「食べてない」と言い張る……認知症の人と日々接しているとついイライラしてしまうことはありませんか?認知症ケアの第一人者が、具体的な困りごとに対する「言葉がけ」のコツを〇×形式で説明しています。言い方ひとつで介護が劇的にラクになるスゴ技集です!

認知症を遠ざける「脳神経」よみがえり指体操
竹内 東太郎(著)/PHP研究所

死んでしまった脳神経細胞は残念ながら元には戻りませんが、脳の血流をよくすることで、情報伝達ルートを更新につくると言われています。この本では、血流と認知機能がよみがえる7つの「OK指体操」を紹介しています。1日5分、自分の好きな歌に合わせて楽しく手足の指を動かしてみませんか?

それゆけ! ばあちゃんぐんだん!
ジュディス・カー (作)、木坂 涼(訳)/好学社

いちばん若くて82歳、それぞれ特技を持っているパワフルなばあちゃんぐんだんが、困っている人のもとへ駆けつけます。リズムカルな文章と優しい絵で、誰もが笑顔と元気をもらえる楽しい絵本です。さてさて今日の事件は何か?



今月のオレンジカフェの紹介

【いづりカフェ】

日 時 ◆ 12月9日(火) 午後1時30分～午後3時
場 所 ◆ 北のくらし研究所
(六郷字上町21番地)
テーマ ◆ 「乾燥と感染」
講 師 ◆ 齋藤 和子さん(株)Ccolor

時間内
出入り
自由



問 ● (株)Ccolor(シーカラー) ☎0187(88)8360

【オレンジカフェせんはた堂】

日 時 ◆ 12月25日(木) 午後1時30分～午後3時
場 所 ◆ みさと福祉センター
(土崎字上野乙6番地1)
テーマ ◆ 「懐かしの歌と手遊び」
講 師 ◆ 中村 裕子さん

時間内
出入り
自由



問 ● 千畑在宅介護支援センター ☎0187(85)2294

問 美郷町地域包括支援センター(町福祉保健課内) ☎0187(84)4907

マイナ保険証利用時には電子証明書の有効期限にご注意ください

■電子証明書の有効期限をご確認ください

マイナンバーカードには、「カードの有効期限」と「電子証明書の有効期限」があります。電子証明書の有効期限はマイナンバーカードの券面に記載されています。記載がない場合はマイナポータルから確認できます。

発行時の年齢	カードの有効期限	電子証明書の有効期限
18歳以上(成人)	発行日から10回目の誕生日	発行日から5回目の誕生日
18歳未満(未成年)	発行日から5回目の誕生日	発行日から5回目の誕生日

■電子証明書を更新しないとマイナ保険証はどうなるの？

有効期限	マイナ保険証利用について
期限切れの翌日～3カ月間	マイナ保険証を利用できますが、保険資格のみの確認で、診療情報や薬剤情報の提供はありません
3カ月経過後	マイナ保険証の利用ができません

■更新するにはどうしたらいいの？

有効期限の2～3カ月前を目安に「有効期限通知書」が送付されます。同封のパンフレット内容を確認のうえ忘れずに更新手続きしてください。なお、通知が届いていなくても、有効期限の3カ月前から更新できます。

交通事故に遭ったら国民健康保険に届け出を！

交通事故やケンカなどでケガ等をし、国民健康保険を用いて治療した場合の治療費は、一時的に国民健康保険が立て替えますが、本来は加害者が負担すべきものです。この場合、必ず国民健康保険の窓口へ届け出が必要です。**加害者から治療費を受け取ったり、示談を済ませたりすると、国民健康保険で医療を受けられなくなることがあります。**示談の前に必ず下記の窓口へ届出をしてください。

必要書類◆国民健康保険資格を確認できる書類(資格情報のお知らせ、資格確認書等)、印鑑、交通事故証明書



問 福祉保健課 医療保険班 ☎0187(84)4907

農 政 課

美郷町サキホコレ作付応援事業

サキホコレの作付けに係る生産者負担金に対して次のとおり補助金を交付します。

対象者◆町内に住所または所在地を有する農業者および集落営農組織で、交付対象水田にサキホコレを作付けし出荷した方 ※対象となる方には11月下旬ころ通知を発送しています

補助金額◆補助対象額に次のいずれかの補助率を乗じた額 ※千円未満切り捨て

- ①補助率2分の1:堆肥「美郷の大地」を10アール当たり60キログラム以上施用して栽培した特別栽培米の場合
- ②補助率4分の1:上記以外の場合

申請期限◆12月26日(金)



美郷町循環型農業土づくり応援事業

「特別栽培米」、「美郷推進作物」、「美郷ブランド作物」、「大豆」、「生薬」のいずれかの作物を栽培するために堆肥「美郷の大地」を購入し、施用を行った農業者等に対して費用の一部を助成します。

対象者◆町内に住所または所在地を有する農業者および集落営農組織で、令和7年1月から12月の期間に堆肥「美郷の大地」を購入し、交付対象水田に施用のうえ対象作物を作付けし出荷販売した方

助成金額◆堆肥「美郷の大地」購入費用(税抜額)の3分の1 ※上限額:10アールあたり5,000円

申請期限◆令和8年1月30日(金)

申請方法◆必要書類をそろえて下記へ申請してください。

必要書類◆・堆肥「美郷の大地」の購入費が確認できる領収書等
・対象作物の出荷販売が確認できる出荷証明書等

申・問 町農政課 農業振興班 ☎0187(84)4908

水道水の水質検査結果をお知らせします

■水質検査(PFOS・PFOA)の結果

水道水に含まれる有機フッ素化合物(PFOSおよびPFOA)の検査結果値(10月22日採水)は下表のとおりです。国の暫定目標値を大幅に下回っており、飲用には差し支えありません。なお、水質検査の結果書原本は下記の窓口で閲覧できます。

■浄水器等購入支援補助金について

仙南地区の水道加入者を対象に浄水器の購入費用の一部を補助しています。詳細は右上の二次元コードから町ホームページをご確認ください。また、過去の水質検査結果も同ホームページで確認できます。

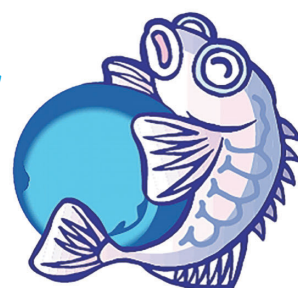


地 区	種 別	検査結果	国暫定目標値
仙南中央	浄水	定量下限値(5ng/ℓ)未満	50ng/ℓ(0.00005mg/ℓ) ※PFOS+PFOAの合算
仙南東部		7ng/ℓ	

水道料金、農業集落排水使用料に関して

12月から令和8年4月まで水道のメーター検診は行いません

積雪によりメーター検針が困難になるため、12月から翌年4月までの間は、検針を一時休止します。この期間の水道料金および農業集落排水使用料(一部公共下水道使用料)は、過去3ヶ月の平均の料金を推定料金として請求させていただき、5月請求の際に精算しますのでご了承ください。なお、推定料金について12月上旬に対象者にハガキでお知らせします。推定料金を変更したい場合は下記までご連絡ください。



冬期間は漏水にご注意ください

冬期間の漏水はメーター検針を再開する5月に発覚する場合がございます。次のことに注意してください。

- ・空家、会館の漏水も多発しています。水道を冬期間使用しない場合は前もって休止届を提出しましょう。
- ・メーターボックス付近をこまめに除雪し、ときどきメーターを確認しましょう
- ・水抜き栓の開閉は確実に行いましょう。※栓の開閉が不完全だと地下部分から漏水し、水道料金が増える原因になります。この場合は漏水減免の対象になりませんのでご注意ください。

■万が一、水道管が凍結・破裂したときは

水道の凍結、破裂による漏水の場合はすぐに町指定水道工事店へご相談ください。修繕費が減免の対象になる場合があります。

■節水を心がけましょう

水道も地下水も限りある資源です。消雪などで使用される方は節水を心がけましょう。地下水を過剰に使用すると地下水量の低下につながります。こまめに水を止めるなど水資源の保全にご協力をお願いします。

※水道を使った消雪は水道料金が高額になる場合がありますのでご注意ください。

問 町建設課 上下水道班 ☎0187(84)4910

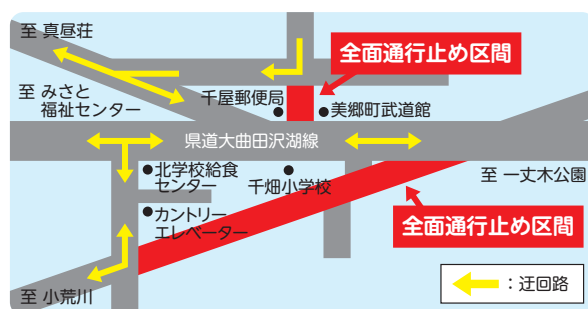
街路樹からの落雪が予想されます

松・杉並木通りの通行止めと迂回をお願い

松・杉並木の街路樹からの落雪により事故が発生していることから、落雪の恐れがなくなるまでの間、松・杉並木通りの一部を全面通行止めにします。ご不便をおかけしますが、通行の際は右図の迂回路をご利用くださるよう、ご協力をお願いします。

通行止め区間◆町道一丈木・小荒川1号線、町道晩線

通行止め期間◆令和8年3月下旬まで(予定)



問 【通行止めに関するお問い合わせ】町建設課 建設管理班 ☎0187(84)4910
【松・杉並木に関するお問い合わせ】町総務課 管財班 ☎0187(84)1111

「勉強会『セリ』の収穫について」を開催します

次のとおり『セリ』の勉強会を開催しますので、興味をお持ちの方は、下記へ電話でお申し込みください。

対象者◆『セリ』を栽培し、将来的に出荷・販売したいと考えている農業者。興味のある方も是非ご参加ください。

講師◆農事組合法人ニューファーム秋田

開催日◆12月16日(火) **申込期限**◆12月15日(月)

集合時間◆午前10時までに美郷町役場第2庁舎玄関前に集合してください。参加者がそろい次第、勉強会会場に移動します。

その他◆ほ場等での作業体験がありますので、外作業に適した服装でお越しください。

町では、令和3年度から美郷雪華(白色ラベンダー)、レンコン、セリを美郷ブランド作物として推進しています。上記のとおり活動していますので、ご興味をお持ちの方はぜひ下記へお問い合わせください。



— MISATO BRAND FARM PRODUCTS —

美郷ブランド作物栽培勉強会

申・問●町農政課 農業振興班 ☎0187(84)4908



大曲仙北医師会からのお知らせ

大曲仙北地区の年末年始の医療機関診療予定は次のとおりです。期間中に診察を希望する場合の参考としてください。詳細は右の二次元コードから大曲仙北医師会ホームページをご確認ください。



大曲仙北地区 診察対応表 ※一部抜粋、■の部分は休診日となります。

医療機関名・ お問い合わせ先	診 察 可 能 時 間					
	12/27(土)	12/28(日)	12/29(月)	12/30(火)	12/31(水)～ 1/3(土)	1/4(日)
まっこいしゃ高橋医院 ※風邪症状の方は予約制 ☎0187 (84) 7070	8:30～12:00 14:00～17:30		9:30～12:00 14:00～17:00	8:30～12:00		
亀谷医院 ☎0187 (84) 1288	8:30～12:00		8:30～12:00 14:00～17:30			
みさと在宅診療所 ☎0187 (88) 8639	9:00～16:00					
しんどう内科クリニック ☎0187 (86) 7800	8:30～11:00		8:30～11:00 14:30～16:30			
仙南診療所 ☎0187 (87) 8500	9:00～12:00					
千畑クリニック ※風邪症状・初診の方は予約制 ☎0187 (85) 2001		8:15～11:45	9:00～12:00 14:00～17:45	9:00～12:00 14:00～17:45		9:00～12:00
大曲厚生医療センター ☎0187 (63) 2111	救急診療体制 24時間対応		8:00～11:00	救急診療体制 24時間対応		
大曲中通病院 ☎0187 (63) 2131	救急診療体制 24時間対応					
仙北市立角館総合病院 ☎0187 (54) 2111	救急診療体制 24時間対応					
仙北市立田沢湖病院 ☎0187 (43) 1131	10:00～12:00 (発熱対応) その例外の方も適時診察 ※事前に連絡をしてください。					

問い合わせ●一般社団法人大曲仙北医師会 ☎080(2841)9688

介護保険事務所からのお知らせ

—介護保険に関するよくある質問—

年末調整・確定申告時の介護保険料(社会保険料)控除について

1月から12月までに納付した介護保険料は、年末調整や確定申告において社会保険料控除の対象になります。

●申告に証明書などの添付は不要です。

●年末調整の場合は、該当する年の1月から12月の納付済額・納付予定額をご自身で合計し、申告してください(下記参照)。

① 年金天引き(特別徴収)で納めている方

翌年の1月中旬に年金保険者(日本年金機構など)から送付される「公的年金等の源泉徴収票」にてご確認ください。遺族年金又は障害年金から年金天引きで納めている方には、日本年金機構などから「公的年金等の源泉徴収票」は送付されませんので、お持ちの「介護保険料額決定通知書」などを参考に、各偶数月に支給された年金から引かれている介護保険料の合計額を算出してください。

② 納付書(普通徴収)で納めている方

納付した年ごとの合計額になります。お手元の領収書の日付を確認し、該当する1年間に納付した分の合計額を算出してください。

③ 口座振替(普通徴収)で納めている方

口座振替をしている預金通帳(1月1日から12月31日までに引き落としされているもの)を確認の上、合計額を算出してください。

④ その他(納付証明書の交付を希望する場合)

領収書を紛失した場合や年末調整の際に勤務先などから納付済額を確認できる書類を求められた場合などは、1年間の介護保険料の納付済額を記載した「介護保険料納付証明書」を発行しますので、介護保険事務所へお問い合わせください。

介護保険事務所のホームページ「OS介護ネット」(URL <https://www.oskaigonet.or.jp/>)の「介護保険料Q&A」にも、上記のほか介護保険料に関する様々な情報を掲載しています。

問い合わせ●介護保険事務所 保険給付班 ☎0187(86)3911

国民年金に関するお知らせ

スマートフォンで加入手続等の申請が可能です

マイナポータルを経由し、年金手続きをスマートフォンやパソコンから電子申請することが出来ます。電子申請であれば、24時間いつでも、ご自宅等どこからでも提出可能で、窓口の相談や郵送での手続きが不要です。電子申請可能な手続きは以下のとおりです。是非ご活用ください。

①資格取得(種別変更)届

②付加保険料納付申出書

③付加保険料納付辞退申出書

④付加保険料納付該当届

⑤付加保険料納付非該当届

⑥産前産後免除該当届

⑦免除・納付猶予申請書

⑧学生納付特例申請書

⑨口座振替納付(変更)申出書

年金委員制度のご案内

日本年金機構では、公的年金制度と国民の皆さまの橋渡し役を担っていただく、年金委員を募集しています。年金委員はこのような方々に活動していただいています。

- ・年金事務経験者(昔、会社の年金担当者だったことがある)
- ・社会保険労務士
- ・民生児童委員(年金委員と兼任している方もいます)
- ・自治会長 など

活動内容は次のとおりで、できる範囲でご協力いただいています。

- ・自治会や町内会、各種施設への公的年金関連のパンフレット配布やポスター掲示
- ・近隣の皆さまへの各種手続きの際の年金事務所のご案内 など

活動にかかる経費は日本年金機構が全額負担します。また年金制度改正等の研修会や地域年金委員連絡会に無料で参加することもできます。公的年金制度について広く国民の皆さまに知ってもらうための活動にご協力いただける方をお待ちしています。

問い合わせ●町住民生活課 戸籍年金班 ☎0187(84)4903

●大曲年金事務所 お客様相談室 ☎0187(63)2296

★★★ みさと子育てナビ ★★★

misato parenting navigation



美郷町に
サンタさんが
やってくる!

子育て支援

クリスマス楽しみ会

認定こども園に入っていないお友達、子育てを頑張っているお家の方、
一緒にクリスマスを楽しみましょう!!

日 時★12月18日(木) 午前10時～午前11時15分

会 場★美郷町中央ふれあい館 多目的ホール

申込方法★12月5日(金)までに下記へ電話でお申し込みください。

申・問●六郷わくわく園 ☎0187(84)0023

Merry
Christmas



子育てファミリー支援事業をご活用ください

第3子以降のこどもが生まれた世帯に対して、子育てサービス事業の利用に係る経費を助成します。

対 象 者◆次の要件をすべて満たす方

- ・美郷町に住民登録していること
- ・第3子以降の子が生まれ、その子を含む3人以上の子を養育していること
- ・小学校就学前の子を養育していること

対象経費◆小学校就学前のこどもに係る費用のうち、次の事業等に関するもの

・子育て短期支援事業

保護者が疾病等の理由により、家庭における児童の養育が一時的に困難となった場合に、児童福祉施設等において一定期間養育する事業。

・一時預かり事業(幼稚園型除く)

保護者が急用や疾病などで、家庭でこどもの世話をすることができない場合に、一時的にそのこどもの保育を行う事業。

・予防接種や知育玩具の購入

インフルエンザ等の任意予防接種費用。知育玩具、おむつ、粉ミルク等の購入や子育てタクシーの利用など。

※対象経費詳細は右の二次元コードから町ホームページをご確認ください。



助成金額◆1世帯あたり1万5千円まで

対象期間◆4月から令和8年3月末まで

※今年度新たに対象となった方は、要件を満たした日(第3子以降の誕生日)から令和8年3月末まで

申請期限◆令和8年3月31日(火)必着

申請方法◆対象事業を利用した後、次の書類等を下記へ提出してください。

- ①申請書
- ②領収書やレシートの原本(対象事業の利用日・利用金額・利用内容等がわかるもの)
- ③通帳の写し(金融機関・支店・口座番号・口座名義人が確認できるもの)
- ④住民票謄本または戸籍謄本(こどもとの親子関係が確認できるもの)
- ⑤委任状(申請者と口座名義人が異なる場合)
- ⑥印鑑

※①・⑤の様式は下記に備え付けているほか、町ホームページからもダウンロードできます。

児童手当支給日のお知らせ

12月5日(金)は児童手当の支給日です。通帳等で振込内容をご確認ください。

※「支給通知書」の送付はありませんので、ご不明な点は、下記のこども家庭班へお問い合わせください。

申・問●町こども子育て課 ☎0187(84)4904

12月の健診カレンダー

内 容	対 象	日 時	会 場
4カ月児健診	令和7年8月生まれ	12月23日(火)	受付／12:45～13:15 美郷町 保健センター
7カ月児健診	令和7年5月生まれ		
10カ月児健診	令和7年2月生まれ		
3歳児健診	令和4年4・5月生まれ	12月 2日(火)	

問●町こども子育て課 こども家庭班 ☎0187(84)4904

子育て支援の催し& おやこふらっと広場 12月

問い合わせ

- 千畑なかよし園 ☎0187(85)3115
- 六郷わくわく園 ☎0187(84)0023
- 仙南すこやか園 ☎0187(83)2100
- 町こども子育て課 ☎0187(84)4904



▲あそびにおいて ちびっこ運動会(千畑なかよし園)

事業名	対象・内容	期 日	場 所	時 間
こども園開放	子育て支援・自由遊び	毎週月～金曜日(平日のみ)	各こども園	9:30～16:30
あそびにおいて	クリスマスの飾りを作ろう	🐣 12月 3日(水)	六郷わくわく園	9:30～11:30
		😊 12月 4日(木)		
	12月生まれのお誕生会	🐣 12月 10日(水)		
		😊 12月 11日(木)		
	クリスマス楽しみ会 (子育て講座)▶P26	🐣😊 12月 18日(木) ※0～1歳以上合同開催です	中央ふれあい館 (多目的ホール)	10:00～11:15
おやこ ふらっと広場	子育て支援・自由遊び	12月 13日(土)	六郷わくわく園	9:30～11:30
		12月 20日(土)	千畑なかよし園	

開催場所や日時を確認の上、おいでください。

🐣 ピヨピヨの日(0歳) 😊 ニコニコの日(1歳以上)

※クリスマス楽しみ会は、12月5日(金)までわくわく園(84-0023)にお申し込みください。

おやこふらっと広場

お正月工作
オリジナルだるま飾りを
つくろう



対 象◆満3歳～小学3年生(保護者も含む)
日 時◆12月27日(土) 午前10時～午前11時30分
会 場◆美郷町住民活動センター(畑屋字街道東)
定 員◆先着10組 受付時間◆午前9時～午後5時
申込期限◆12月24日(火) ※月曜日は休館日です。

申込先●NPO法人みさぽーと ☎0187(84)4922

おはなし会のお知らせ

絵本や紙芝居の楽しい
おはなしが聞けます。
問●美郷町学友館
☎0187(84)4040

わくわくおはなし 「夢ふうせん」

日時◆12月6日(土)
午前10時30分～
午前11時10分
会場◆美郷町学友館

おはなしの会 「しゃぼんだま」

★今月はクリスマス会です

日時◆12月13日(土)
午前10時～午前11時
会場◆美郷町北ふれあい館

おはなし 「紙ひこうき」

★今月はクリスマス会です

日時◆12月20日(土)
午後2時～午後3時
会場◆美郷町南ふれあい館

わくわくおはなし「夢ふうせん」クリスマス会

日 時◆12月21日(日) 午前10時～午前11時
会 場◆美郷町中央ふれあい館

経営相談所「秋田県よろず支援拠点」をご利用ください

原材料高騰や人件費増加に悩む中小企業を対象に、経営改善・資金繰り・販路開拓など幅広い課題に専門家が丁寧に対応します。お気軽にご利用ください。

対 象 中小企業の経営者や創業予定者

日 時 平日 午前9時～午後5時

場 所 秋田市のほか、大仙市や横手市など県内6か所の出張相談も可能。オンライン対応可能。

申込方法 ホームページまたは右の二次元コードからお申込みください。



問 秋田県よろず支援拠点 ☎018(860)5605
(公益財団法人 あきた企業活性化センター内)

秋田働き方改革推進支援センター 無料相談のお知らせ

労務管理等でお悩みのことはありませんか。当センターでは、社会保険労務士が無料で電話・メールでの相談、個別訪問支援等ニーズに合わせた支援を実施しており、人事、労務、助成金等についてお悩み解決のお手伝いをいたします。お気軽にご相談ください。

受付時間 平日 午前9時～午後5時

問 秋田働き方改革推進支援センター
☎0120(695)783 または ☎018(865)5335

放送大学の入学生を募集します

放送大学はテレビ・インターネットで授業を行う通信制の大学です。働きながら大学を卒業したい、学びを楽しみたいなど、様々な目的で、幅広い世代の方が学んでいます。詳しい資料を送付致しますので、お気軽にお問合せください。

○募集学生の種類

教養学部

- 科目履修生(6ヶ月在学し、希望する科目を履修)
- 選科履修生(1年間在学し、希望する科目を履修)
- 全科履修生(4年以上在学し、卒業を目指す)

大学院

- 修士科目生(6ヶ月在学し、希望する科目を履修)
- 修士選科生(1年間在学し、希望する科目を履修)

○出願期間

第1回:11月26日(水)～令和8年2月27日(金)

第2回:令和8年2月28日(土)～3月16日(月)

(インターネット出願も受け付けております)

問 放送大学秋田学習センター(秋田大学内)
☎018(831)1997

みさぼーと講座「手作り正月飾りを作ろう」

しめ縄に様々な飾りつけをして、オリジナルの正月飾りを作ってみませんか。南天・ゆずり葉・細かい飾りなどを準備しています。ご参加をお待ちしています。

日 時 12月20日(土) 午後1時30分～午後3時30分

場 所 美郷町歴史民俗資料館 体験活動室

参 加 料 1,000円(材料費)

持 ち 物 はさみ、ペンチ、飲み物、持ち帰り用袋
(飾りつけしたいものがあれば持参してください)

定 員 20名(先着)

申込期限 12月7日(日) 午前9時～午後5時(月曜休館)
事前に申し込みのうえ、ご参加ください。

申・問 NPO法人みさぼーと ☎0187(84)4922

美郷交番からの お知らせ

雪害事故に注意!

冬期間は、屋根の雪下ろし等の除雪作業が増え、雪による事故が多くなります。次のことに注意して雪害事故を防ぎましょう。

<普段の除雪も要注意>

- 携帯電話、笛等を持って作業しましょう。
- 屋根からの雪や「つらら」の落下に注意しましょう。
- 除雪した雪は道路に置かず、指定された場所に捨てましょう。

<屋根の雪下ろしは重大事故に直結>

- 屋根の雪下ろしは1人で行わず複数で行いましょう。
- 命綱を付け、ヘルメットを着用し、滑りにくい履き物で作業しましょう。
- ハシゴの横滑りや転倒防止のため、ロープ等でハシゴを固定しましょう。
- 屋根の登り降りは、除雪用具は手に持たず、両手を使える状態で行いましょう。
- 温かい日の屋根の雪下ろしはやめましょう。
- 屋根の雪下ろしと地上の除雪を同時に行うのはやめましょう。
- 通行人に注意しながら除雪作業をしましょう。

<除雪機の使用は油断せずに>

- 機械に巻き込まれやすい服装での作業はやめましょう。
- 機械に詰まった雪は、必ずエンジンを停止してから、スコップなどで取り除きましょう。
- 周囲の人、特にこどもの動きに注意しましょう。

年末・年始における 犯罪や事故の防止

警察では、事故・事件を未然に防止し、県民のみなさんが安心して年末・年始を過ごせるよう防犯協会や防犯指導隊、ボランティア団体等と連携して特別警戒を行います。みなさんも「自分だけは大丈夫」と油断することなく心を引き締め、被害に遭わないように気をつけましょう。

<家も車も鍵掛け確認>

- 外出、就寝時はドアや窓の鍵掛けを確認
- 二重ロックで安心を
- 身から離すな貴重品

<特殊詐欺等被害防止>

- 行動する前にまず相談
- 国際電話利用休止手続きで詐欺被害防止
※詳細は美郷交番、美郷北駐在所、美郷南駐在所にお問い合わせください。

- SNSでの投資話や金銭の受渡しに関する話に要注意

<交通事故防止>

- 飲酒運転の根絶
- 冬道運転は慎重に
- 早めのライト点灯
- 命を守る反射材
- 全席シートベルト着用

問い合わせ

大仙警察署 ☎0187(63)3355
美郷交番 ☎0187(84)2004
美郷北駐在所 ☎0187(85)3110
美郷南駐在所 ☎0187(82)1100

令和7年度美郷町スポーツ賞 受賞候補者の推薦を募集しています

美郷町スポーツ協会では、令和7年度にスポーツでご活躍された方に対し、美郷町スポーツ賞を授与します。大学生と一般の方で、次に該当される方はお問い合わせください。ご家族の方からのお問い合わせも受け付けております。なお、児童および生徒の方々は、学校長またはスポーツ少年団本部長の推薦となります。

候補者 美郷町在住または出身の方

大会基準 【大学生】令和7年4月～12月に開催された、県民体育大会・東北総合体育大会・国民スポーツ大会・各地区ブロックおよび全日本大学選手権大会等

【一般】令和7年4月～12月に開催された、県民体育大会・東北総合体育大会・国民スポーツ大会・日本スポーツ協会に加盟する競技団体が主催する大会等

- 選定基準**
- ①大会基準に定める全国大会において優勝した方
 - ②大会基準に定める東北大会において3位以内に入賞した方および全国大会において8位以内に入賞した方
 - ③大会基準に定める秋田県大会（個人競技は競技種目の参加者が4人以上、団体競技は競技種目の参加チームが4チーム以上）において優勝した方

提出期限 12月26日金 ※期限厳守

※お問い合わせいただいた方に、提出していただく推薦書等の書類を送付しますのでお早めにお問い合わせください。

※提出いただいた推薦書をもとに選考委員会で受賞者を決定し、後日授与式の日程等を連絡します。

問 美郷町スポーツ協会事務局（リリオス内）
☎0187(84)4916 FAX0187(86)8033
✉sports@town.misato.akita.jp

令和7年度町民サッカー大会（室内の部）を開催します

日時 12月28日 午前9時30分～

※午前9時代表者会議

会場 美郷町総合体育館リリオス

参加資格 町民（町出身者も含む）、町内事業所勤務者、町サッカー協会登録チームメンバー
※審判1名帯同をお願いします

試合方法 リーグ戦またはトーナメント戦（抽選は当日）

参加料 無料

申込方法 チーム名、登録人数、代表者氏名、連絡先を下記メールアドレスへ送信してください。

申込期限 12月14日 日 ※スポーツ保険加入のため期限厳守

申 美郷町サッカー協会 ✉info@misato-fa.com

問 美郷町サッカー協会（村田）☎090(7563)9987

冬期間の水路にご注意ください

当土地改良区では冬期間も通水しており、消雪・流雪等の地域用水として利用されている水路もありますが、今後の降雪に伴い水路幅がわかりにくくなり、また、積雪・凍結等により道路が滑りやすくなりますので、水路近くを通行する際は十分注意し、危険箇所には近づかないようにしましょう。

問 秋田県仙北平野土地改良区 管理課
☎0187(62)0180

「手話教室」を開催します

あいさつや自己紹介など、簡単な手話を体験してみませんか。

日時 12月13日 日 午後1時30分～午後3時30分

会場 仙北地域振興局福祉環境部（大仙保健所）2階会議室（大仙市大曲上栄町13-62）

定員 先着15名（要予約）

参加料 無料

申問 仙北地域振興局福祉環境部（大仙保健所）
☎0187(63)3403

秋田県の最低賃金が改定されます

令和8年3月31日から最低賃金が80円引き上げられ、時間額が「1,031円」となります。

最低賃金は、臨時、パート、アルバイト等県内のすべての労働者に適用され、労使合意の上であったとしても、最低賃金額以上の賃金を支払わないことは最低賃金法違反となります。

賃金は、精皆手当、家族手当、通勤手当、時間外手当、賞与等を除いた額が最低賃金額以上でなければなりません。

月給や日給の場合は、時間額に換算したものが最低賃金額以上でなければなりません。

詳しくは下記または最寄りの労働基準監督署、ホームページからご確認ください。



問 秋田労働局賃金室 ☎018(883)4266

設備投資や賃上げをお考えの事業主の方へ 「業務改善助成金」が拡充されました

事業場内で最も低い賃金を引き上げ、設備投資等を行った中小企業・小規模事業者等に費用の一部を助成する「業務改善助成金」の対象事業場が拡充されています。

助成金を活用するには令和8年1月31日までに事業を完了する必要があります。詳しくは下記へご照会ください。ホームページからも確認できます。



問 業務改善助成金コールセンター ☎0120(366)440
秋田労働局雇用環境・均等室 ☎018(862)6684

学友館 だより

問●美郷町学友館
☎0187(84)4920
（図書館直通）

町立図書館を臨時休業します

蔵書点検作業のため、次のとおり町立図書館を休館します。休館中は、図書の閲覧や貸し出し、学習などの利用ができませんのでご注意ください。

臨時休館期間 ◆12月8日（月）～12月13日（土） ※図書館休館中も図書の返却は可能です。

※美郷町学友館内六郷出張所は通常どおり業務を行います。

休館中の返却方法 ◆期間中は学友館内の六郷出張所窓口で受付します。

夜間は学友館玄関のブックポストをご利用ください。

■学習スペースを開設します。

期間中は中央ふれあい館会議室に学習スペースを開設します。

申し込みは不要です。

利用時間 ◆午前9時～午後5時



文芸美郷

川柳

この体今年も耐えた来年も
冬真近か田毎の月も薄水
新聞の記事から消ぬ熊と詐欺
人は心見えぬだから言葉種々
朝起きて入口開けて熊確認
シクラメン今年も咲いたよ嬉しいな
「クマ居だど」ハンター職員翻弄す

上畑屋 高橋 房雄
上野荒町 鈴木 直保
中野 深澤 光二
元本堂北部 齊藤しほ子
西高方町 入海小夜子
上畑屋 小林 大悟
七滝 藤井 豊

俳句

晩秋の寒暖の差に戸惑いぬ
熊被害冬眠せずに庭先に
クマの鈴遠ざかる音刈田道
冬月光吾が身ひとつが残り居り
終活の一部と宣言秋の旅
クレパスの色を見つけた紅葉がり
新藁のぬくみ戀しや万年床
古き友「ちゃん」付けで呼ぶ秋の宵
修行だね怒り抑えて和を保つ
太鼓の音響け美郷に永遠と

金沢西根 加藤 栄子
愛知県 照井 光文
千屋 戸澤 陽子
六郷 馬場ひろし
善元寺 高橋 悦子
第一晩 星野ひかる子
六郷 高橋みつを
六郷 伊藤 淳子
土崎北部 出茂 和吉
橋本 木村 タエ

短歌

町散歩本道通り酒屋跡看板在りし懐かし嬉し
少年は松の木垣根剪定す庭師の如く見惚れる仕上げ
まっすぐに歩いた筈の足跡が曲がってみえた92才
新米の握り飯食う家族いて会話うらやむ笑みの一口
駐車場道の側には南天が道行く人の犬の散歩路
清風の川面をわたる里山へ棚田の鳥り鳥り詩集となる
同期生数多この世を去り逝きてそれぞれの名に想い出宿り
生れ屋を解体するは淋しかり柱のキズも為す術もなく
晴天に夫を亡くした義姉と姉紅葉に誘いし妹と嬉しく

米町 福島 茂
大畑 高橋 リツ
大町 藤本 昇
安城寺上 森元 宏美
田の尻 藤原 一男
元村 照井富士男
愛知県 寺澤 良子
千屋南部 戸澤 稜生
六郷 籠谷 ミチ

作品(短歌・俳句・川柳・イラストなど)を募集します

作品には読み仮名をおふりいただき、応募される方のお名前、住所、電話番号を明記の上、12月10日(水)までご応募ください。応募は1点とし、応募者多数の場合は掲載できないことがあります。内容が広報掲載上好ましくない作品については掲載しません。

応募先 ◆町総務課、六郷出張所、仙南出張所
町のメール info@town.misato.akita.jp

学友館から 新刊図書のご案内

問い合わせ◆図書館 ☎0187(84)4920

今月のオススメ

図解豊臣秀長「NO2」の仕事術 中野 明(著)
名探偵円朝 愛川 晶(著)
いまだ悪戦苦闘中 垣谷 美雨(著)
スーパーマーケットまるごとずかん 中村 陽子(監修)
パンどろぼうとスイーツおうじ 柴田 ケイコ(作)

一般図書

橋旅のススメ!
読むだけで介護がラクになる本
むくみ解消BOOK
いつだっておしゃれしたい昆布尚子の日々の服
最愛!のりレシピ86
どら蔵
神さまショッピング
まる丸伊勢参り
飼犬に腹を噛まれる
小泉八雲の世界一美しい怪談

吉田 友和(著) のぶ(著)
伊藤 剛(監修) 昆布 尚子(著)
しらい のりこ(著) 朝井 まかて(著)
角田 光代(著) 畠中 恵(著)
彬子女王(著) 小泉 八雲(作)

児童書

図書館探偵団
森のいきもの図鑑
嗅ぐのが楽しくなる鼻のひみつ
双子のピアノ
ふしぎ駄菓子屋銭天堂 吉凶通り 4

野口 武悟(監修) 今泉 忠明(監修)
さいとう あずみ(文と絵) 倉本 由布(著)
廣嶋 玲子(作)

えほん

ミッケ! 9 すきすきミッケ
パンダのたこやきやさん
ぼわぼわもりのレストラン
ギリギリオニギリーズ
おばけのやだもん ちゅるちゅるうっどーん!

ダン・マルゾーロ(文) 小川 かなこ(さく)
かとう ゆーこ(作) 玉田 美知子(作)

ひらの ゆきこ(さく・え)



すこやかに

赤ちゃん	お父さん・お母さん	行政区
------	-----------	-----

やすらかに

亡くなった方	年齢	行政区	亡くなった方	年齢	行政区
--------	----	-----	--------	----	-----

写真を募集します

令和7年11月に届け出をした赤ちゃんの写真(1人1枚まで)の裏面に赤ちゃんのお名前と生年月日、ご両親のお名前、住所、電話番号を記入し、メッセージ(30字程度)を添えて12月10日(水)までご応募ください。希望する方には、町広報紙に掲載されたデザインで写真用紙にプリントして送付します。

応募先 町総務課、六郷出張所、仙南出張所

美郷の赤ちゃん

HAPPY BIRTHDAY!!

歯科休日当番医 診察時間◆午前9時～正午

診察日	医療機関名	電話番号(0187)
12/ 7 (日)	城南堂歯科クリニック(仙北市角館町)	54-3678
12/14 (日)	大曲歯科クリニック(大仙市和合)	88-8119
12/21 (日)	高橋ひろし歯科医院(大仙市大曲田町)	63-1230
12/28 (日)	畠山歯科医院(大仙市南外)	74-3115
12/31 (水)	岩田歯科医院(大仙市四ツ屋)	62-8264

献血のお知らせ

皆さんの献血を必要としている方のため、ご協力をお願いします。ご協力いただいた方には粗品をご用意しています。

実施日	時間	会場
12/ 5 (金)	9:45～10:30	(株)プログレスダイカスト秋田アッセンブリー工場(旧ロード電子工業(株))
	11:15～12:00	(株)ヤマダフーズ
	14:00～16:00	美郷町役場
12/ 7 (日)	10:00～11:45	イオンスーパーセンター美郷店
	13:15～16:00	

問 町福祉保健課 健康対策班 ☎0187(84)4900

※広報に掲載してほしくない場合は、届け出の時に戸籍窓口にお申し出ください。

美郷町
人のうごき
令和7年10月末現在
()内は前月比

人口	男	女	世帯数
17,130人 (-18)	8,139人(-10)	8,991人(-8)	6,595世帯(-5)

湧く湧くみんなの声
おたより広場
“美郷”

町へのご意見や感想、身近な出来事などを、はがきや封書、メールでお送りください。町からの回答が必要な場合は、氏名、住所、電話番号をご記入し、掲載の可否も併せてご記入ください(掲載を希望する場合は必要に応じてペンネーム等も)。
※掲載希望の場合でも、掲載を確約するものではありませんのでご了承ください。また、紙面の都合上、内容を編集する場合があります。

応募先◆美郷町 総務課 秘書広報班 宛て
町のメール info@town.misato.akita.jp

みんなからの
おたより
待ってるよ♪

12/1 月	◆六郷出張所・仙南出張所 休業日 ◆湯とびあ雁の里温泉 休館日	19 金	◆わくわく熱体操(リリオス9:30~11:30)
2 火	◆3歳児健診(令和4年4月・5月生まれ) (保健センター 受付12:45~13:15) ◆スポーツ教室・ウォーキング教室(リリオス9:30~11:30)	20 土	◆おやこふらっと広場 (千畑なかよし園9:30~11:30) ◆おはなし「紙ひこうき」(南ふれあい館14:00~15:00)
3 水	◆ぐっと楽健康教室(住民活動センター) ([Bコース]10:00~11:30[基本コース]13:30~15:00) ◆あそびにおいで(六郷わくわく園 0歳【ピヨピヨの日】9:30~11:30)	21 日	◆六郷出張所・仙南出張所 休業日 ◆わくわくおはなし「夢ふうせん」クリスマス会 (中央ふれあい館10:00~11:00)
4 木	◆ぐっと楽健康教室(住民活動センター) ([Cコース]10:00~11:30[Aコース]13:30~15:00) ◆あそびにおいで(六郷わくわく園 1歳以上【ニコニコの日】9:30~11:30)	22 月	◆六郷出張所・仙南出張所 休業日 ◆湯とびあ雁の里温泉 休館日
5 金	◆献血▶P31	23 火	◆4カ月児健診(令和7年8月生まれ) (保健センター 受付12:45~13:15) ◆7カ月児健診(令和7年5月生まれ) (保健センター 受付12:45~13:15) ◆10カ月児健診(令和7年2月生まれ) (保健センター 受付12:45~13:15) ◆スポーツ教室・ウォーキング教室(リリオス9:30~11:30)
6 土	◆わくわくおはなし「夢ふうせん」(学友館10:30~11:10)	24 水	◆ぐっと楽健康教室(住民活動センター) ([Bコース]10:00~11:30[基本コース]13:30~15:00) ◆六郷温泉あったか山 休館日 ◆メンタルヘルスサポーター養成講座 (保健センター13:30~15:00)▶P20
7 日	◆六郷出張所・仙南出張所 休業日 ◆献血▶P31	25 木	◆ぐっと楽健康教室(住民活動センター) ([Cコース]10:00~11:30[Aコース]13:30~15:00) ◆オレンジカフェ(オレンジカフェせんはた堂13:30~15:00)▶P21
8 月	◆六郷出張所・仙南出張所 休業日 ◆オレンジカフェ(いろどりカフェ13:30~15:00)▶P21 ◆湯とびあ雁の里温泉 休館日	26 金	
9 火	◆スポーツ教室・ウォーキング教室(リリオス9:30~11:30)	27 土	
10 水	◆ぐっと楽健康教室(住民活動センター) ([Bコース]10:00~11:30[基本コース]13:30~15:00) ◆あそびにおいで(六郷わくわく園 0歳【ピヨピヨの日】9:30~11:30) ◆六郷温泉あったか山 休館日 ◆行政相談(中央ふれあい館10:00~12:00)	28 日	◆六郷出張所・仙南出張所 休業日
11 木	◆ぐっと楽健康教室(住民活動センター) ([Cコース]10:00~11:30[Aコース]13:30~15:00) ◆あそびにおいで(六郷わくわく園 1歳以上【ニコニコの日】9:30~11:30)	29 月	◆六郷出張所・仙南出張所 休業日
12 金	図書館は12月8日(月)から13日(土)まで 臨時休業となります。▶P29	30 火	
13 土	◆おやこふらっと広場(六郷わくわく園9:30~11:30) ◆おはなしの会「しゃぼんだま」 (北ふれあい館10:00~11:00)	31 水	
14 日	◆六郷出張所・仙南出張所 休業日	1/1 木	元日
15 月	◆六郷出張所・仙南出張所 休業日 ◆湯とびあ雁の里温泉 休館日	2 金	
16 火	◆千畑温泉サン・アール 休館日 ◆スポーツ教室・ウォーキング教室(リリオス9:30~11:30)	3 土	
17 水	◆ぐっと楽健康教室(住民活動センター) ([Bコース]10:00~11:30[基本コース]13:30~15:00) ◆コーヒースロン「てとて」(南ふれあい館10:00~13:30)▶P20	4 日	◆六郷出張所・仙南出張所 休業日
18 木	◆ぐっと楽健康教室(住民活動センター) ([Cコース]10:00~11:30[Aコース]13:30~15:00) ◆あそびにおいで(中央ふれあい館)(0~1歳以上合同開催 【クリスマス楽しみ会・子育て支援講座】(10:00~11:15)	5 月	◆六郷出張所・仙南出張所 休業日 ◆湯とびあ雁の里温泉 休館日

美郷町役場は12月27日(土)から1月4日(日)まで、六郷・仙南出張所は12月28日(日)から1月5日(月)まで年末年始の休業となります。各種証明書等が必要な方はお早めに請求手続きをお済ませください。▶P4

1月5日(月)は、町県民税4期、国民健康保険税6期、後期高齢者医療保険料6期の納期限です。▶P18

美郷町役場の休業日は原則、土・日曜日、祝日です

