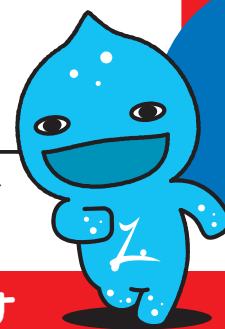


災害時の避難情報を次の警戒レベルにより発令します。警戒レベル4の避難指示までに必ず避難しましょう。万が一の時に適切な行動がとれるよう、下記の内容をご確認ください。

警戒レベル	避難情報	
5	 災害発生 または切迫	きん きゅう あん ぜん かく ほ 緊急安全確保
警戒レベル4までに必ず避難！		
4	 災害の おそれあり	ひ なん し じ 避難指示
3	 災害の おそれあり	こう れい しゃ とう ひ なん 高齢者等避難
2	 気象状況悪化	大雨・洪水注意報 (気象庁)
1	 今後気象状況 悪化のおそれ	早期注意情報 (気象庁)

警戒レベル4の避難指示で必ず避難！



ちゃんと
避難してね！

※「高齢者等避難」は高齢者以外の方も必要に応じ普段の行動を見合わせたり、避難の準備をしたり、危険を感じたら自主的に避難したりするタイミングです。

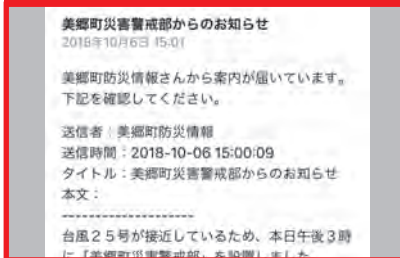
美郷町では下記の方法で情報伝達を行います

防災行政無線



※防災行政無線確認ダイヤルで放送内容の確認ができます。
☎0187(85)3981または
☎0187(85)3982

登録制メール



※毎月1回、月初めに登録されたメールアドレス宛てにテストメールを送信しています。
※画像はメールの一例です。

緊急告知FMラジオ

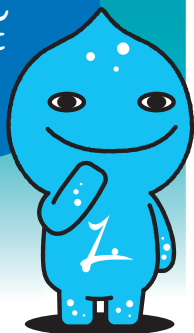


※毎月第1火曜日の午後4時21分ころから起動試験が行われるため、ご自宅の緊急告知FMラジオが自動起動します。

問●町住民生活課 環境安全班 ☎0187(84)4903

緊急告知FMラジオを 設置していますか？

ちゃんと
設置してね！



◎使用方法を確認しましょう

1 乾電池を入れた状態で コンセントに差し込みます

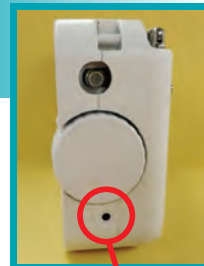
単3乾電池を4本入れ、ACアダプターをコンセントに差し込んでください。

※電池のみでは使用しないでください。

- 注意事項**
1. 緊急信号の受信に備えているため、電源が入っていない状態でも電池を消耗します。電池のみで使用した場合は、2日から1週間程度で電池が切れます。
 2. 液漏れ防止のため、乾電池は必ず1年で交換してください。



単3乾電池4本



ACアダプター差込口

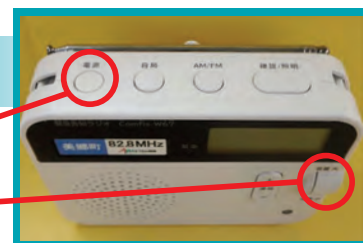
2 電源を入れます

電源のオン・オフは「電源スイッチ」を押してください。

音量は「つまみ」で調整できます。

電源スイッチ

つまみ



3 ラジオが聞こえるか確認します

アンテナを伸ばし、「自局ボタン」を押してエフエム秋田の電波が受信できることを確認してください。

※電波の受信状況が悪い場合は付属のT字アンテナを使用してください。

自局ボタン

毎月第1火曜日は試験放送の信号により強制起動します



自主避難所に避難するときは！

気象状況等から災害発生のおそれがあると判断した場合、町では自主避難所を開設することがあります。自主避難所へ避難する際には、食料・薬・マスク・手指消毒液・体温計・ゴミ袋・内履きなど、必要なものをご持参くださるようご協力をお願いします（ただし、緊急時は避難することを最優先にしてください）。

また、新型コロナウイルス感染症の感染防止のため、自主避難所ではなく、親戚や知人宅へ避難することも選択肢としてご検討くださるようお願いいたします。

感染症予防のため避難所では次の点についてご協力をお願いします

- 1 避難所に到着したら、受付前に検温と問診票への記入を済ませる（発熱等の症状がある方は、自分の車が指示のあった場所で待機する）
- 2 受付に問診票を提出し、係員の指示に従い避難所へ入場する
- 3 係員の指示に従い、隣人との距離を2m以上あける

美郷町防災マップをご活用ください

すでに全戸配布している「美郷町防災マップ」には、災害への事前対策に関する情報が掲載されています。町ホームページでも内容を公開していますので、ぜひご活用ください。



問●町住民生活課 環境安全班 ☎0187(84)4903