

美郷

広報

Winter

2

2022
No.208

ことし一年の無病息災と飛躍を祈念した、美郷町相撲連盟の新年初稽古が、1月1日に美郷中学校相撲道場で行われました。▶P12

2 新型コロナワクチン追加接種(3回目)に関するお知らせ

8 非常勤職員を募集しています

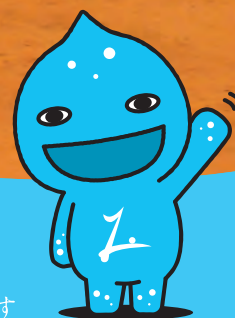


気迫のこもった新年初稽古

町民憲章

私たちは自然を愛し 心豊かに健やかに 未来にひらく美しいまちを ともに作り出す

「広報美郷」は美郷町ホームページでも公開しています。 <https://www.town.misato.akita.jp/koho/>



MISATO



新型コロナワクチン 追加接種(3回目)に関するお知らせ

新型コロナワクチンの接種は、予防接種法に基づき、国の指示のもと都道府県の協力により、市町村において無料で予防接種を実施するものとなっています。美郷町におけるワクチン接種について、次のとおりお知らせします。

■接種対象者

2回目の接種を終了した日から、原則8カ月以上経過した方で、美郷町に住所がある、接種時点で18歳以上の方

■接種開始日

2月13日(日)から順次実施
(医療従事者などは、1月23日(日)に実施済み)

■接種曜日

日曜日、月曜日、火曜日

■接種会場

北体育館、中央体育館、総合体育館リリオス、公民館

■接種の通知

2回目接種終了日から接種可能な時期に合わせて順次、郵便にてお知らせします。

■ワクチンの種類

ファイザー社製ワクチンまたは
武田/モデルナ社製ワクチン

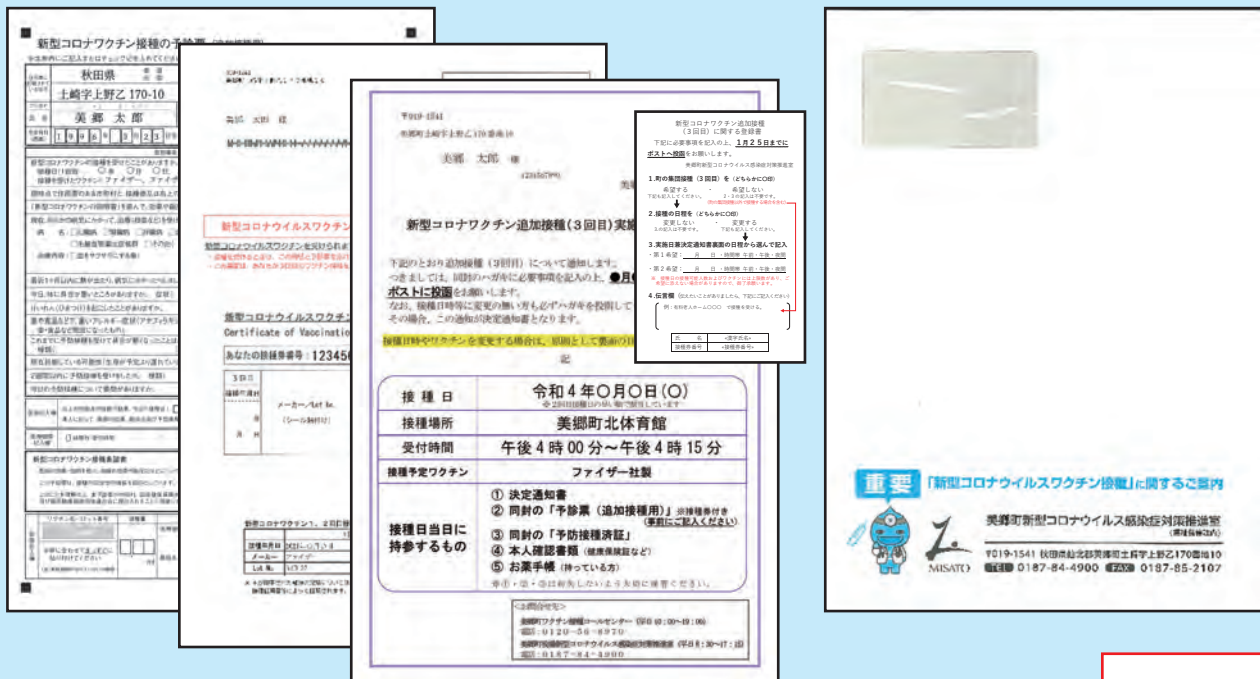
■接種を受ける際の同意

ワクチン接種は強制ではありません。予防接種による感染予防の効果と副反応のリスクの双方について理解したうえで、自らの意思で同意し、接種を受けていただきます。

追加接種(3回目)までの流れ

1

接種可能な時期に合わせて、予診票(接種券付き)などの書類が届きます



送付される書類

- ・実施日兼決定通知書
- ・登録書(はがき)
- ・予診票(接種券付き)
- ・予防接種済証
- ・追加接種(3回目接種)のお知らせ
- ・予防接種についての説明書
- ・予診票記入例

紛失しないよう
大切に保管して
ください。

予防接種済証には1・2回目の接種記録が記載されており、3回目接種後も証明シールが貼られます。接種後は紛失しないよう大切に保管してください。

国の指示に基づき、2月以降は高齢者施設入所者および一般高齢者の3回目接種について、8カ月を待たずに前倒しで実施します。

2

指定された接種日を確認し、はがきをポストに投函してください

3回目接種について、美郷町では接種日をあらかじめ割り当てたうえでご案内します。割当日については「実施日兼決定通知書」をご確認ください。割当日に接種可能な方、接種日を変更する方、3回目接種を希望されない方、**全員必ずはがきを投函してください**。接種日を変更される方にのみ、あらためて「決定通知書」をお送りします。

※現在、何かの病気で治療中の方や、体調不良などが原因で接種に不安を感じる方は、かかりつけ医などと相談のうえ、追加接種を受けるかどうかお考えください。

3

ワクチンを受けます

接種日当日の持ち物は決定通知書に記載されています。忘れ物のないようワクチン接種会場においでください。

ワクチン接種当日の流れ

① 受付	検温を行い、予診票(接種券付き)などを提出します。
② 予診票の確認	予診票の記載漏れや不備がないか職員が確認します。
③ 医師による問診	ワクチン接種が可能な状態か、医師が判断します。
④ ワクチン接種	看護師がワクチンを接種します。
⑤ 接種済証の交付	予防接種済証に、接種が行われた証明シールが貼られます。
⑥ 状態観察	接種後15分から30分程度お待ちいただき、体調に問題がなければ終了です。

※接種会場では必ずマスクを着用してください。

住所地外で接種する例外について

やむを得ない事情で美郷町以外に長期間滞在している方の例

滞在している市町村への申請が必要な方

- ・ 出産のために里帰りしている妊産婦
 - ・ 遠隔地へ下宿している学生
 - ・ 単身赴任者など
- ※滞在している市町村の窓口へお問い合わせください。

滞在している市町村への申請が不要な方

- ・ 入院または入所している方
- ・ 主治医のもとで接種する基礎疾患を持つ方
- ・ 災害による被害にあわれた方
- ・ 拘留または留置されている方や受刑者

ワクチンによる健康被害が生じた場合

予防接種によって健康被害が生じ、医療機関での治療が必要になった、障害が残ってしまった場合は、予防接種法に基づく救済を受けることができます。詳しくは美郷町新型コロナウイルス感染症対策推進室へお問い合わせください。

美郷町ワクチン接種コールセンター
(フリーダイヤル) ☎0120(56)8970
受付時間:午前10時～午後7時(平日のみ)

問●美郷町新型コロナウイルス感染症対策推進室(町福祉保健課内)
 ☎0187(84)4900 FAX 0187(85)2107

令和4・5年度「小規模修繕等契約希望者」を募集します

町が発注する小規模な修繕等について見積参加を希望する方は、次のとおり登録申請をしてください。詳細は提出要項をご覧ください。

■小規模修繕等契約希望者登録とは

町の入札参加資格名簿(指名願)への登録が困難な町内の小規模事業者を登録し、積極的に活用することにより当該事業者の受注機会を確保するとともに、町内経済の活性化を図るものです。

■小規模な修繕等とは

修繕等の内容が軽易かつ履行が容易で、契約額が原則として50万円未満のものです。

修繕等の種類

- ①大工 ②ガラス・サッシ ③畳 ④建具、木製品修理・再生 ⑤装飾、敷物 ⑥塗装 ⑦左官・タイル ⑧建築板金 ⑨電気設備 ⑩給排水衛生設備 ⑪鋼構造物 ⑫造園・林業 ⑬シャッター ⑭農機具、機械等修理 ⑮土木 ⑯その他

■登録できる事業者

町内に主たる事業所または住所を有する方
※建設業許可の有無、経営組織等は問いませんが、受注した内容を自ら施工できる方に限ります。

■登録できない事業者

- ・町内に主たる事業所または住所を有しない方
- ・希望業種について技術者資格等を有しない方
- ・町の入札参加資格名簿へ登録されている方
- ・町税を滞納している方 など

■受付期間

2月7日(月)～3月8日(火)
午前8時30分～午後5時15分
※土・日曜日、祝日を除く。

■受付場所

美郷町役場1階 町総務課管財班

■登録の有効期間

令和4年4月1日(金)～令和6年3月31日(日)

■提出書類

法人の方		個人の方	
①	申請書	①	申請書
②	履歴事項全部証明書(発行後3カ月以内、写し可)	②	住民票(発行後3カ月以内、写し可)
③	町税の納税証明書(直近1年分かつ発行後1カ月以内、写し可)	③	町税の納税証明書(令和3年度分かつ発行後1カ月以内、写し可)
④	希望業種に係る技術者資格等を証明できる書類	④	希望業種に係る技術者資格等を証明できる書類
⑤	町税等未納有無調査承諾書	⑤	町税等未納有無調査承諾書

※申請書、提出要項などは町総務課に備え付けているほか、町ホームページからダウンロードできます。

問●町総務課 管財班 ☎0187(84)1111

美郷町プレミアム応援券の使用はお早めに!

新型コロナウイルス感染症の影響により停滞している町内経済の回復を支援するため、期限まで購入申込のあった方のうち、抽選により当選された方を対象に美郷町プレミアム応援券を販売しました。購入された**プレミアム応援券の使用期限は2月16日(水)**となっています。期限を過ぎたプレミアム応援券は使用できませんので、お早めにご使用ください。

■プレミアム応援券の種類・使用期限・換金期限

プレミアム応援券の種類				使用期限	換金期限
				2月16日(水)	2月25日(金)
商品券	飲食券	サービス券	共通券		

プレミアム応援券取扱店の皆さんへ プレミアム応援券の換金をお忘れなく!

使用されたプレミアム応援券については、取扱店が金融機関窓口で換金手続きをすることで、町から取扱店に換金代金が振り込まれます。**プレミアム応援券の換金期限は2月25日(金)**となっていますので、換金忘れのないようご注意ください。

問●町商工観光交流課 交流・商工班 ☎0187(84)4909

六郷のカマクラ「天筆焼き」 ことしは参加者を町民に限定して開催します

国指定重要無形民俗文化財「六郷のカマクラ」は、健康や家内安全など、新しい年の幸せを願って行われてきた小正月行事です。ことしは新型コロナウイルス感染症の拡大防止の観点から竹うちは中止となりましたが、左義長の火で天筆を焼いて神様に願いを届ける「天筆焼き」は、2月15日(火)の夜に開催します。

駐車場はありません

天筆焼き会場に集まる人の数を抑制するため、見学者や観光客用の駐車場は設けません。

天筆焼きは子ども中心で開催します

天筆焼きに参加できるのは、行事参加町内から届け出があった子どもたちと引率者、美郷町民のみです。ソーシャルディスタンスを確保し、安全に天筆焼きを行うための対応ですので、ご理解をお願いします。

天筆焼きの開始時間は
行事参加町内へ個別に通知します

お札類や松かざりを 収集します

2月15日(火)にお札類や松かざりを収集します。ビニールやプラスチック類を取り除き、午前8時30分までに行事参加町内の指定場所へお出しください。近年、仏具などを一緒に出す方がいますが、こちらは収集しませんので絶対に出さないようお願いします。

問●六郷カマクラ保存会事務局(美郷町学友館内) ☎0187(84)4040

雪による事故・被害にご注意を!

雪による事故や被害を未然に防ぐため、次のことに注意しましょう。

冬期間の交通安全について

冬道でのスリップ事故が多発しています。路面の凍結やスピードの出し過ぎに注意し、時間に余裕をもって車の運転をしましょう。

冬道の事故防止ポイント

- ①車の運転スピードは控えめにしましょう。
- ②車間距離は長めにとりましょう。
- ③急ハンドル・急ブレーキは控えましょう。
- ④下り坂やカーブの手前では減速しましょう。
- ⑤トンネルや橋の上、日陰は注意しましょう。

冬の火災に要注意!

冬は積雪のため住宅の出入りが狭くなり、避難に時間が掛かることがあります。万一に備えて、次の点に注意しましょう。

●油の流出事故にご注意ください

落雪や雪下ろしの際は、ホームタンクなどの給油管の破損・脱落に注意し、給油の際は絶対にその場を離れないようにしましょう。

●避難口を確保しましょう

積雪で玄関がふさがっても避難できるようにするため、避難口を2カ所以上確保しましょう。

●消火栓や防火水槽の周囲の除雪にご協力をお願いします

屋根の雪下ろしや除雪機での雪飛ばしをするときは、消火栓や防火水槽に雪をかぶせないようご注意ください。

問●町住民生活課 環境安全班 ☎0187(84)4903

認知症を予防しましょう

住み慣れた地域で安心して生活していけるように



■認知症とは

認知症とは、特定の病名ではありません。何らかの病気や障害によって脳の働きが悪くなり、もの忘れや日常生活に支障をきたすようになった状態をいいます。年をとれば誰もがもの覚えが悪くなったり、人の名前を忘れてしまったりすることがあります。これらは脳の老化によるものです。しかし、認知症の場合は進行すると体験したことを丸ごと忘れてしまい、ヒントがあっても思い出すことができなくなります。

■町の認知症患者数について

認知症の有病率は年齢とともに高まることが知られており、厚生労働省によると65歳以上の約16%が認知症であると推計されています。町の令和2年度末における65歳以上の人口は7,375人であるため、町内の認知症患者数は1,180人ほどと推計されます。町の高齢化率は年々上昇し、令和4年度の高齢化率は40%を超える見込みであり、認知症はますます身近な病気となっていくと予想されます。

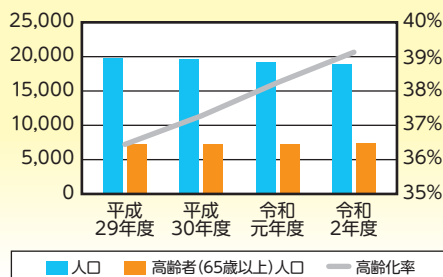
■認知症の予防について

残念ながら、認知症を完全に予防することは難しいのが現状です。ただし、認知症の発症には糖尿病などの生活習慣病や社会参加の減少が関係していることがわかっています。運動や食事に気を付けるなどの生活習慣改善や、地域の方と会話を楽しむなど社会とのつながりを大切にする事で、認知症予防効果が期待できます。

■認知症と糖尿病の危険な関係について

認知症を引き起こす代表的な病気にアルツハイマー型認知症、血管性認知症がありますが、糖尿病はこれらに大きな影響を与えることがわかっています。糖尿病は生活習慣が発症に深く関係しているとされ、食生活や運動習慣を改善することで予防が期待できる病気です。

■町の人口、高齢者(65歳以上)人口、高齢化率の推移



■加齢によるもの忘れと認知症の違い

【加齢によるもの忘れの特徴】

記憶の帯

- 出来事の一部を忘れる
- ヒントを出すと思い出せる
- もの忘れの自覚がある
- 日常生活に支障はない
- 日付、季節を間違えることがある

健康なもの忘れ

【認知症によるもの忘れの特徴】

記憶の帯

抜け落ちる

- 出来事自体を忘れる
- ヒントを出しても思い出せない
- もの忘れの自覚がない
- 日常生活に支障がある
- 日付、季節がわからなくなる

町で行っている認知症関連事業を紹介します！

認知症カフェ

認知症カフェとは、認知症の方やご家族が、地域の方や専門家と身近な場で集い交流できる場のことです。介護をしている方、認知症の方、地域の方、どなたでもご利用いただけます。和やかな雰囲気の中、会話を楽しんだり、専門職者に相談したりすることができます。



健康積み立て講座

65歳以上の町民を対象とした、脳と体のバランスを整え、未然に認知症を予防することと、認知症に関心を持ってもらうことを目的とした講座です。タブレット端末を使った認知症予防トレーニング、リラックス体操などを行っています。



ぐっと楽運動教室

ぐっと楽運動教室は体の不調で悩んでいる方、運動する機会をもちたい方など、どなたでも気軽に参加できる教室です。初めて参加する方向けの基本コースから、体調改善コース、体力向上コースなどがあり、健康運動指導士のもとみんなで楽しく運動できます。



早朝総合健診

早朝総合健診では特定健康診査・健康診査のほか、がん検診など各種検診を実施しています。健診を受けることはご自身だけでなく、家族の大きな安心につながります。認知症の一因となる糖尿病をはじめとする生活習慣病の予防・改善の第一歩として、健診の受診をお願いします。

皆様のご利用・ご参加をお待ちしています！

問●町福祉保健課 医療保険班・地域包括支援班 健康対策班 ☎0187(84)4907
☎0187(84)4900

住民税非課税世帯に対する灯油購入費の助成のお知らせ

昨今の灯油価格高騰に伴い、住民税非課税世帯の経済的負担の軽減を図るため、灯油購入費の助成を行います。灯油購入費の助成を受けるには申請が必要で、対象と見込まれる世帯には、令和3年12月下旬から「美郷町灯油購入費緊急助成申請書(ピンク色)」を郵送しています。下記の要件を確認のうえ、期限までに申請してください。

助成要件

基準日(令和3年12月10日)において、世帯全員が令和3年度分の住民税均等割が非課税である世帯
※ただし、基準日から令和4年2月28日までに世帯全員が施設入所等または長期入院で住所地に生活実態がない方は対象になりませんのでご注意ください。
また、世帯全員が亡くなっている世帯は除かれます。

助成金額●1世帯6,000円

申請方法●「美郷町灯油購入費緊急助成申請書(ピンク色)」に必要事項を記入のうえ、同封している返信用封筒で返送してください。

申請期限●2月28日(月)

支給方法●申請書が届いた順に審査を行い、令和3年度住民税非課税世帯に対する臨時特別給付金の口座に振り込みます。

その他●住所を置いたまま施設入所などしている世帯に、申請書が届いている可能性もありますが、対象になりませんのでご了承ください。

問●町福祉保健課 福祉班 ☎0187(84)4907

子宮頸がんワクチンについてのお知らせ

■子宮頸がんワクチンの積極的勧奨が再開されます

子宮頸がんワクチンは、平成25年4月から定期予防接種になりました。しかし、接種後にワクチンとの因果関係を否定できない副反応が報告されたため、国の方針に基づき、積極的なワクチン接種の推進を控えていました。

その後、国において検討を重ね、ワクチンの効果が副反応のリスクを上回ると認められたことから、ワクチン接種の推進を再開することになりました。町では、令和4年4月2日以降に13歳から16歳を迎える方(平成18年4月

2日から平成22年4月1日生まれ)に4月以降にご案内します。

■接種機会を逃してしまった方も無料で接種ができるようになります

ワクチン接種の推進を控えている間に定期接種の期間が過ぎてしまった方(平成9年4月2日生まれから平成18年4月1日生まれ)についても、令和4年4月から令和7年3月までの3年間無料で接種できるようになりますので、4月以降にご案内します。

問●町福祉保健課 健康対策班 ☎0187(84)4900

非常勤職員を募集しています

現在、町では4月から採用する非常勤職員を募集しています。
申込期限●2月10日(木)
申込方法●ハローワークを通じてお申し込みください。
 ※勤務内容など、不明な点はそれぞれの担当までお問い合わせください。

ハローワーク大曲 ☎0187(63)0335

障がい者枠 ※身体障害者手帳、精神障害者保健福祉手帳、療育手帳のいずれかの手帳の交付を受けている方。

職種	勤務場所	業務内容	採用見込人数	任用期間	勤務時間等	報酬または給料の額	必要資格等	連絡先(0187)
事務補助員	役場庁舎 (配属先は後日通知)	データ入力など 業務全般	若干名	令和4年4月～ 令和5年3月 (1年間)	1日6時間45分 週5日	日額 6,017円 ～6,205円	パソコン操作ができる方 普通自動車免許	総務課 総務班 84-1111

一般枠

職種	勤務場所	業務内容	採用見込人数	任用期間	勤務時間等	報酬または給料の額	必要資格等	連絡先(0187)
管理人	総合体育館 リリオス	施設管理 一般軽作業 清掃業務	1	令和4年4月～ 令和5年3月 (1年間)	午前8時30分～午後10時 1日6時間 週4日 土・日曜日、祝日勤務あり 早番・遅番交代制	日額 4,932円 ～4,981円	パソコン操作ができる方 普通自動車運転免許	生涯学習課 スポーツ振興班 (リリオス) 84-4916
	野球場 自転車競技場	施設管理 一般軽作業 清掃業務	1	令和4年 4月～11月 (8カ月間)	午前8時～午後7時 1日5時間 週4日程度 (施設の予約状況により変動) 土・日曜日、祝日勤務あり 早番・遅番交代制	日額 4,110円 ～4,150円		
管理人	坂本東嶽邸	施設管理 清掃業務	1	令和4年 4月～11月 (8カ月間)	1日6時間 週4日 土・日曜日、祝日勤務あり	日額 4,932円 ～4,981円	不問	生涯学習課 歴史文化財班 (学友館) 84-4040
事務補助員	役場庁舎 (配属先は後日通知)	データ入力など 業務全般	若干名	令和4年4月～ 令和5年3月 (1年間)	1日6時間45分 週5日	日額 6,017円 ～6,205円	パソコン操作ができる方 普通自動車運転免許	総務課 総務班 84-1111
介護支援 専門員 または 介護保険事業 支援員	役場庁舎	高齢者福祉 介護保険業務	1	令和4年4月～ 令和5年3月 (1年間)	1日6時間45分 週5日	日額 6,017円 ～7,545円	介護支援専門員(ケアマネ) または看護師、保健師、 介護職(旧ヘルパー2級 以上)のいずれか パソコン操作ができる方 普通自動車運転免許	福祉保健課 地域包括支援班 84-4907
保健師	役場庁舎	特定健診 保健指導 各種保健事業業務	1	令和4年4月～ 令和5年3月 (1年間)	1日6時間45分 週5日	日額 6,017円 ～7,545円	保健師 パソコン操作ができる方 普通自動車運転免許	福祉保健課 健康対策班 84-4900
学校生活 支援員	町内小中学校 (勤務地は後日通知)	生活支援が必要な 児童・生徒の サポート	1	令和4年4月～ 令和5年3月 (1年間)	1日6時間 週5日 ※学校の長期休業期間中について ①放課後児童クラブ従事、②休業 の希望を申し出てください。	日額5,348円 ～6,707円 日額5,348円 ～5,515円	教員免許 不問	教育推進課 教育総務・ 指導班 84-4914
用(校) 務員	町内小中学校 (勤務地は後日通知)	学校用務全般 (屋内用務を主とする)	1	令和4年4月～ 令和5年3月 (1年間)	1日6時間45分 週5日	日額 5,549円 ～5,603円	普通自動車運転免許	
用(園) 務員		園用務全般 (屋内用務を主とする)	1	令和4年4月～ 令和5年3月 (1年間)	1日6時間45分 週5日	日額 5,549円 ～5,603円	普通自動車運転免許	教育推進課 幼児総務班 84-4914
保育教諭	町内 認定こども園 (勤務地は後日通知)	園児の保育および 保育補助	2	令和4年4月～ 令和5年3月 (1年間)	週38時間45分 シフト交代制 (土曜日勤務あり)	月額 145,079円 ～181,928円	保育士、幼稚園教諭の いずれか	
保育補助員		園児の保育および 保育補助	2	令和4年4月～ 令和5年3月 (1年間)	週38時間45分 シフト交代制 (土曜日勤務あり)	月額 145,079円 ～149,610円	不問	
							1	
看護師	園児の保育 および看護	1	令和4年4月～ 令和5年3月 (1年間)	1日7時間45分 週5日	月額 145,079円 ～181,928円	看護師または准看護師		
放課後 児童クラブ 支援員	町内児童クラブ (勤務地は後日通知)	放課後児童の 生活指導	2	令和4年4月～ 令和5年3月 (1年間)	1日5時間 週6日 ※土曜日と学校長期休業期間は 時間外勤務あり	日額 4,457円 ～4,596円	不問	

●勤務時間数などに応じて、健康保険(令和4年10月からは秋田県市町村職員共済組合へ移行)、厚生年金、雇用保険に加入します。また、業務内容に応じて労働者災害補償(労災)、非常勤公務災害に加入します。●上記報酬および給料については、学歴および職歴に応じて決定されます。●任用期間が6カ月以上で、かつ、週の勤務時間が15時間30分以上の場合は、6月と12月に期末手当(賞与)が支給されます(ただし、任用期間に応じて期間率を乗じて算定します)。●フルタイムの勤務については、18日以上勤務月を12カ月連続で経過した場合、健康保険(協会けんぽ)から秋田県市町村職員共済組合へ移行します。また、18日以上勤務月を6カ月連続で経過した場合、雇用保険を喪失し、退職手当組合に就職日にさかのぼって加入します。その後、退職時には退職手当を支給します。●施設状況、業務内容などにより報酬などに違いがあります。●「パソコン操作ができる方」とは、基本的にWord、Excel操作ができる方とします。●任用期間満了後、次年度も業務が継続される場合は、人事評価の結果により2回に限り再度の任用(最長3年)が可能です。●応募者が多い場合は早めに締め切らせていただきます。

令和4年4月以降の非常勤職員の募集は、今後も広報美郷やお知らせ版に随時掲載します。

第19回全国ホープス選抜卓球大会秋田県予選会

(12月11日 ナイスアリーナ:由利本荘市)

男子・小学3年生以下の部

優勝 高橋 颯さん 第3位 高橋 歩夢さん
(千畑小3年 県南卓球道場) (千畑小2年 県南卓球道場)



第50回秋田県ミニバスケットボール大会

(12月11日、12日 三種町琴丘総合体育館)

男子の部 第3位 六郷アスパルズ
女子の部 第3位 六郷ピオニーズ

第18回美郷町民サッカー大会(室内の部)

(12月26日 美郷町総合体育館リリオス)

小学校低学年の部 優勝 タイガー
最優秀選手賞 加藤 雄仁さん(タイガー)
小学校高学年の部 優勝 ビッグボス
最優秀選手賞 高橋 謙信さん(ビッグボス)
女子の部 優勝 ラベンダー
最優秀選手賞 渋谷 恵理さん(ラベンダー)
ビギナーの部 優勝 緑風FC
最優秀選手賞 門間 秀道さん(緑風FC)
一般の部 優勝 美郷FC
最優秀選手賞 畠山 暁充さん(美郷FC)

秋田県スポーツ推進委員協議会功労者表彰

美郷町スポーツ推進委員

高階 充さん(一丈木)
嶋津 隆広さん(元本堂北部)



高階充さん(左から2番目)、嶋津隆広さん(左から3番目)

叙勲 受章おめでとうございます



創和建设株式会社
藤田 昌巳さん(谷地川)

瑞宝単光章

藤田さんは昭和57年に創和建设株式会社(旧・総合開発工業株式会社)に入社し、これまで多岐にわたる現場を手掛け、卓越した技能をもって遂行されました。また、ご自身の磨き上げた技能や経験を基に後進の指導育成にもご尽力されました。この功績が評価され、瑞宝単光章を受章しました。

活躍・表彰おめでとうございます

令和3年度JOCジュニアオリンピックカップ第34回全日本小学生相撲優勝大会

(12月5日 東京・国技館)

小学6年生の部
第3位 森本 琥太郎さん(仙南小6年)



森本琥太郎さん(左から2番目)

第17回美郷町民バスケットボール大会

(12月5日 美郷町中央体育館)

Aブロック 優勝 アキレスプレイカース
Bブロック 優勝 Junk's
Cブロック 優勝 MKB
Dブロック 優勝 マンデーズ

寄贈ありがとうございます

はりま建設株式会社（播間泰代表取締役）より、12月27日にテント2張りが寄贈されました。テントはイベントや行事などの際に活用させていただきます。ありがとうございました。



■六郷高校



■おはなし「紙ひこうき」

ボランティア 功労者表彰

- 厚生労働大臣表彰
六郷高校
- 厚生労働大臣感謝状
おはなし「紙ひこうき」
(木村とも子代表)

美郷町消防団出初式 表彰者一覧（敬称略）

〔秋田県知事表彰〕

■有功章

嶋津聡（第1分団班長）、斉藤英人（第4分団班長）、傳野恒（第8分団班長）、後藤徳康（同）

■永年勤続功労章（40年以上勤続）

木下久雄（第8分団）

■永年勤続章（35年以上勤続）

近美光夫（第2分団副分団長）、進藤通生（第3分団）、煙山栄司（第4分団部長）、中野正万（同）、小野寺正仁（第6分団副分団長）、藤井香（第6分団）

■永年勤続章（30年以上勤続）

高橋英樹（第3分団）、加藤豊和（第4分団）、能登屋浩勝（同）、森川卓（第6分団）、鈴屋和基（第7分団部長）

■永年勤続章（25年以上勤続）

煙山弘誠（第1分団）、細井千代文（第2分団班長）、渡辺晃輝（第3分団班長）、高橋庄勇（同）、草薙淳（第3分団）、谷屋正幸（第6分団）、傳野恒（第8分団班長）、東海林貢（同）、加藤芳（第8分団）、木村芳弘（同）

■永年勤続章（20年以上勤続）

高山良浩（第1分団部長）、若畑隆文（第1分団班長）、嶋津聡（同）、富樫孝司（同）、田沢悟（同）、戸沢栄治（第1分団）、齊藤民寿（第2分団班長）、熊谷勝明（第2分団）、富樫雄一（第3分団班長）、鈴木一良（第4分団）、小柳友一（第6分団部長）、藤岡由守（第6分団）、齊藤喜代美（第8分団班長）、照井吉則（第9分団部長）、佐藤守（第9分団班長）

〔秋田県消防協会長表彰〕

■勤続章（10年以上勤続）

森元悠介（第3分団班長）、清水昌幸（第4分団）、高橋秀喜（第5分団）、坂本長広（第6分団）、高橋貢（同）、田口勝教（同）、高橋賢一（第7分団）、後藤丈寛（第8分団班長）

〔秋田県消防協会 大仙仙北美郷支部長表彰〕

■精勤章（7年以上勤続）

高橋雅樹（第1分団）、細井正美（同）、坂本隼人（同）、山田清人（第2分団班長）、後藤楽久（第3分団班長）、岡本明浩（第5分団）、鶴谷紀吉（第9分団）

〔美郷町消防団長表彰〕

■精勤章（3年以上勤続）

田沢慎之助（第1分団）、藤岡純弥（第2分団）、遠藤幸輝（同）、松田海翔（第3分団）、泉繁（同）、佐藤隼人（第4分団）、齊藤正泰（同）、高野大（同）、佐藤輝（同）、鈴木雅也（同）、大坂吉宏（同）、藤谷貴史（第5分団）、高田大地（同）、高橋大成（第7分団）、齊藤大也（第8分団）

〔美郷町長表彰〕

■優良分団表彰（1年以上無火災）
第3分団、第6分団、第8分団

■感謝状

辻清己（元副団長）、高橋誠（元団員）、杉沢充（同）、佐々木研司（同）、田口正彦（同）、立原清浩（同）、高橋武彦（同）



第12回 町議会 臨時会

令和3年第12回町議会臨時会
が12月27日に開かれました。審議
された議案は次のとおりです。

報告・可決された案件

■専決処分事項の報告について
■令和3年度美郷町一般会計補正
予算第9号



ご長寿おめでとうございます

村田ミヨさんが満100歳に

1月10日に満100歳の誕生日を迎えられた村田ミヨさん(作山)へ、町から長寿祝い金を贈呈しました。施設の職員や利用者の方から「おめでとう」と声を掛けられて、嬉しそうな笑顔で応えていました。若いころから、家事や農業を手伝ったり、郵便局の配達やお寺の手伝いをしたりたいへん働き者だったそうです。コロナ禍のため回数が減ってしまいましたが、関東圏に住んでいるお孫さんたちに会うことをとても楽しみにしています。長生きの秘訣は、「特別なことはしていないが、毎日毎日健康で過ごせるように心掛けること」とのことです。これからも元気で過ごしてください。



■村田ミヨさん

外国の人と仲良く交流できるように

仙南小学校 International meeting with ALT

仙南小学校の英語学習の一環として、町内の小中学校に勤務しているALTとの交流会が12月16日に仙南小学校で行われ、同校の5・6年生が参加しました。当日は、ALTのメルビン先生・ザカリイ先生・ノエミ先生と英語での自己紹介やミニゲームなどが行われ、笑顔で英語を話す児童たちの姿が見られました。先生たちの自己紹介では、母国のクリスマスの様子やオーストラリアの伝統的楽器「ディジュリドゥ」での演奏が披露され、英語や外国の文化に触れるいい機会となりました。



■ザカリイ先生



■メルビン先生



■ノエミ先生(写真右)

今回も大にぎわい

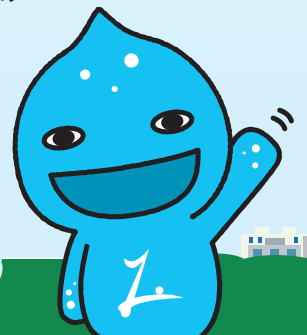
六郷商店会による福引大会

六郷商店会(小西正一郎会長)が主催する年末恒例の福引大会が、12月28日に名水市場湧太郎・國之警ホールで行われました。当日は、六郷小学校5年生20名がボランティアとして参加し、受付や福引運営に携わりました。今回も多くの方が訪れ、会場は大にぎわいをみせました。



MISATOPICS

町の話





さらなる飛躍を誓う

美郷町相撲連盟新年初稽古

美郷町相撲連盟(伊藤福章会長)の新年初稽古が、1月1日に美郷中学校相撲道場で行われ、会員や町内の小中学生が参加しました。

当日は最初に神事を行い、四股踏みやすり足などの基本稽古で体を温めた後は本番さながらの取組を行いました。先輩力士の胸を借りる場面もあり、大きな掛け声や力いっぱいぶつかり合う音が道場に響き渡りました。



家族とプログラミングを学ぶ

プログラミング教室

令和2年度から小学校で必修科目となったプログラミング学習を親子で楽しんでもらおうと、プログラミング教室が1月5日から8日にかけて六郷高校で開催されました。講師は六郷高校の生徒が務め、「マイクロビット」という機械をパソコンにつなぎ、パソコンでプログラムを入力することでマイクロビットのLEDを点灯させたり、音を出したりすることを教えました。プログラムはブロックを組み合わせることで入力され、参加した児童たちは自身で考えたとおりに作動すると笑顔を見せていました。

静電気ってすごい

わくわく ウィンタースクール

わくわくウィンタースクールが1月7日に美郷町公民館で開催され、町内の小学生27名が参加しました。講師を務めたわくわく科学工場の皆さんが、静電気の説明やその性質を利用したさまざまな実験を行い、体験した児童たちは、大きな歓声を上げていました。



上手に滑られるようになったよ

後三年スキー場でスキー教室

毎年恒例のスキー教室が、1月8日から10日にかけて後三年スキー場で開催されました。ことしは小学1・2年生を対象とし、指導者は美郷町スキー連盟(嶋津昌彦会長)の皆さんが務めました。1日目は慣れないスキーに苦戦していた児童たちも、3日目には見違えるほど上達し、笑顔で斜面を滑っていました。



MISATOPICS

町の話



秋田県美術展覧会 第19回仙北地域展

秋田県美術展覧会(以下、県展)は、日本画・洋画・彫刻・工芸・書道・写真・グラフィックデザインの7つの分野で構成された県内最大の公募展です。この巡回展として美郷町学友館では、令和3年6月に開催された第63回県展の入賞・入選作品のうち、美郷町・大仙市・仙北市の作家の作品を集めて「仙北地域展」を開催します。コロナ禍により昨年度は中止となった県展、そして仙北地域展。2年越しの創作意欲とエネルギーが注ぎこまれた力作たちをご堪能ください。

期間●2月27日(日)まで 会場●美郷町学友館

開館時間●午前9時～午後5時(入館は午後4時30分まで)
休館日●毎週月曜日

入館料 一般:300円(10名以上の団体は、1名につき200円)
高校生以下:無料
※10名以上での入場は事前連絡が必要です。

新型コロナウイルス感染症対策を実施しますのでご協力をお願いします

- 必ずマスクをご着用ください。
- 非接触型の検温を実施します。
- 発熱や風邪症状のある方の入場はご遠慮願います。
- 手指の消毒にご協力ください。
- 名簿への記入をお願いします。
- 混雑防止のため入場を制限する場合があります。

問●美郷町学友館 ☎0187(84)4040

オミクロン株の推移を気にして過ごしていたら、「あれよあれよ」とひと月経過。そして、あつという間に全国で感染拡大。その感染力にびっくりです。さらなる感染拡大を防止するために、マスク着用、手指消毒、三密回避の基本を徹底し、気を抜かず感染予防に努めていただきたいと思います。また、今月からは町民向けの3回目ワクチン接種が始まります。足元の悪い時期ですが、自分を守り周りを守る観点で、引き続き前向きな対応をお願いいたします。

さて、町ではこうした目の前の課題に対応しつつ、現在、先々の展開を考えた骨格づくりに取り組んでおります。「美郷町第3次総合計画」の策定です。令和4年度から8年間の基本構想と4年間の前期行動計画で構成し、基本構想では町の将来像と町づくりの指標などを掲げ、前期計画ではその達成に関連する主な施策を明確化させます。なお、後期計画は前期計画終了前に策定の予定です。

町づくりの骨格となる大変に重要な計画ですので、策定に当たっては町民意識を大切にすることを、まずは町民千人を対象に、これまでの施策満足度やこれからの施策重要度の認識を伺いました。作業はそれを踏まえつつ具体化するともに、町民の意識をさらに反映させるため総合計画審議会を設置し、ご議論いただいております。そして今月、いよいよその作業がゴールを迎えます。上旬には計画案を町ホームページや役場および出張所でご覧いただけるようにし、みなさんからパブリックコメントを募集します。そして、それを踏まえたうえで下旬には成案化したい考えです。「美郷らしさ」を意識した総合計画を作つてまいりたいと思います。

気の抜けない月

COLUMN
WINDS
コラム
風

美郷町長
松田知己



美郷町相撲連盟新年初稽古であいさつする松田町長

美郷の水のふるさと 「水の森」七滝山の魅力をご紹介します

美郷町の大地をうるおし、さまざまな恵みをもたらしてくれている水
その水源の山として明治以前から守り受け継がれてきた七滝山についてご紹介します

季節ごとの七滝山の表情

春



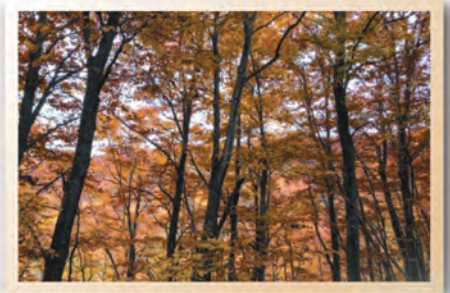
雪解け水が田畑をうるおし、ブナなどの葉が芽吹く春の七滝山です。

夏



緑が濃くなり、ヤマアジサイなどの生命があふれている夏の七滝山です。

秋



赤く色づき、ブナなどの山の木の実が実る秋の七滝山です。

冬



雪におおわれ、来る春のために静かな眠りに入る七滝山です。

問●町農政課 農林整備班 ☎0187(84)4908

障害福祉サービスの利用について

Part2

障 害福祉サービスとは障害者総合支援法が定めるサービスの総称で、日常生活に必要な介護にまつわる支援を提供するサービス「介護給付」と、社会生活に必要なスキルを身に付ける訓練の提供や自立した生活を送れるようサポートするサービス「訓練等給付」の2つをまとめて指します。それぞれに下記の種類があります。

介護給付

種 類	内 容
居宅介護 (ホームヘルプサービス)	障がいにより介護が必要な方の自宅に向いて提供されるサービス。入浴や食事などの介護を行う「身体介護」や「家事援助」などを提供します。
重度訪問介護	身体が不自由で常に介護を必要とする方の自宅などで身体介護・家事援助・外出時における移動支援などを総合的に行います。
同行援護	視覚障害により移動が難しい方に、外出時の同行・代筆・代読などを行います。
行動援護	自己判断能力が制限されている方が行動するときに、行動に伴う危険を回避するための援護を行います。
療養介護	医療と常時介護を必要とする方に、医療機関において医療的ケアや日常生活の介護を提供します。
生活介護	常に介護を必要とする方が支援施設に通所し、入浴・排せつ・食事などの日常生活上の支援を受けるほか、創作的活動または生産活動を行います。
短期入所 (ショートステイ)	自宅で介護をする方が病気などで一時的に介護できない時や休息をとる場合に、短期間や夜間も含め施設で介護や支援を行います。
重度障害者等 包括支援	常に介護が必要な方の中でも介護の必要性が非常に高いと認められた方に、居宅介護など複数のサービスを包括的に行います。
施設入所支援	施設に入所している方に、夜間や休日、入浴・排せつ・食事の介護などを行います。

訓練等給付

種 類	内 容
自立訓練 (機能訓練・生活訓練)	地域で生活するために必要な身体の機能や生活能力の向上のための訓練を行います。身体に障がいのある方に対してリハビリなどを行う機能訓練と、知的障がいや精神障がいのある方に対して食事や家事などの訓練を行う生活訓練があります。
就労移行支援	一般企業等での就労を目指す方に対し、一定期間働くために必要な知識や能力を身に付けるための職業訓練や就職活動のサポートを行います。
就労継続支援 (A型・B型)	一般企業での就労は難しいものの、支援があれば働くことができる方に、働く場と知識や能力向上のための訓練を行います。雇用契約を結ぶA型と、雇用契約を結ばないB型があります。
就労定着支援	就労移行支援などを経て就職した方が継続して働き続けられるよう、就労に伴う生活面の課題に対応するための支援を行います。
自立生活援助	支援施設や医療機関を出て一人暮らしをする方の自宅を定期訪問し、日常生活における課題に対し必要な支援を行います。
共同生活援助 (グループホーム)	共同生活を行う住居で、相談や日常生活上の援助を行います。また、入浴・排せつ・食事の介護などの必要性がある方には介護サービスも提供します。

介護給付サービスを希望する場合は、障害支援区分認定が必要です。障害支援区分とはその方に必要なサービスの度合いを表す区分のことで、申請受付後に町が調査のうえ認定します。「非該当」と「区分1から6」があり、区分の数字が大きいくほど支援の程度が高くなります。区分により受けられるサービスや要件がありますので、サービス内容などを詳しく知りたい方は下記までお問い合わせください。

今回は障害支援区分の認定および障害福祉サービス利用までの流れを紹介します



問●町福祉保健課 福祉班 ☎0187(84)4907

町内の河川、農業用排水路の水質調査結果をお知らせします

町では、家庭や工場からの排水や町内にある廃棄物処分場（一般廃棄物最終処分場・産業廃棄物中間処理施設）が水環境に影響を与えていないかをチェックするため、河川などの水質調査を行っています。今年度は河川5カ所と農業用水2カ所で8月と11月に調査を実施し、河川は「生活環境の保全に関する環境基準」の項目について、農業用水は「農業用水基準」の項目について測定値を確認しました。

類型指定を受けている河川については、それぞれの基準で適合状況が良く、類型指定を受けていない河川についてはAA類型の基準に相当する水質であり、いずれも良好な状況であることが確認されました。ただし、大腸菌群

数についてはすべての調査地点で基準値を上回る結果となりました。

農業用水のうち、吐出草地下流においては11月調査時の全窒素以外は基準値に適合している結果となりました。一方、籠林用水路においては8月調査時には全窒素が、11月調査時には化学的酸素要求量および全窒素の2項目で基準値を上回る結果となりました。以上の結果について、11月は非かんがい期であることから水路の水量が減少し、水質が悪化した可能性が示唆されました。

町では引き続き河川の水質の監視を続け、水質汚濁防止や河川環境維持に努めます。

◆水質分析結果（河川）

○：適合 ×：不適合

地点	類型	水素イオン濃度		生物化学的酸素要求量		浮遊物質		溶存酸素		大腸菌群数	
		8月判定	11月判定	8月判定	11月判定	8月判定	11月判定	8月判定	11月判定	8月判定	11月判定
丸子川横関橋	河川類型 A	○	○	○	○	○	○	○	○	×	×
出川釜蓋橋	河川類型 A	○	○	○	○	○	○	○	○	×	×
横手川境大橋	河川類型 B	○	○	○	○	○	○	○	○	×	○
菩提沢川(狐森)	河川類型なし(※)	○	○	○	○	○	○	○	○	×	×
西ノ沢川(湯竹)	河川類型なし(※)	○	○	○	○	○	○	○	○	×	×

◆水質分析結果（農業用水）

(※)菩提沢川(狐森)と西ノ沢川(湯竹)は大腸菌群数以外はAAに適合

地点	類型	水素イオン濃度		化学的酸素要求量		浮遊物質		溶存酸素		全窒素	
		8月判定	11月判定	8月判定	11月判定	8月判定	11月判定	8月判定	11月判定	8月判定	11月判定
農業用水(籠林)	農業用水利	○	○	○	×	○	○	○	○	×	×
農業用水(吐出)	農業用水利	○	○	○	○	○	○	○	○	○	×

環境キーワード

類型指定

大きな河川には「類型」が定められていて、それに応じて生活環境保全に関する基準が決められています。

水素イオン濃度 (pH)

水の酸性、アルカリ性の度合いを示す指標。有害物質の混入などの異常発生時にこの数値が急激に変化することから、水質を監視する指標として用いられています。

生物化学的酸素要求量 (BOD)

水中にある有機物を、バクテリアなどの微生物が分解する時に消費される酸素量。一般的に、数値が大きくなれば水中に有機物が多く、水が汚濁していることを示しています。

化学的酸素要求量 (COD)

水中にある有機物を、酸化剤で分解する際に消費される酸化剤の量を酸素量に換算したもの。一般的に、数値が大きくなれば水中に有機物が多く、水が汚濁していることを示しています。

浮遊物質 (SS)

水中にある、顕微鏡で見える程度の大きさの粒子の量。この数値が高いほど水が濁っていることを意味しています。

溶存酸素 (DO)

水中に溶解している酸素量。魚介類などの生物が生存するためには一定量の溶存酸素が必要とされています。この数値が高いと臭気が発生します。

大腸菌群数

大腸菌および大腸菌と性質が似ている細菌の数を示し、し尿汚染の指標として用いられます。

全窒素 (TN)

有機および無機（アンモニア態、亜硝酸態、硝酸態）の窒素化合物の総量。過繁茂の原因である水の富栄養化の程度を示す指標として用いられます。

問●町住民生活課 環境安全班 ☎0187(84)4903

2月28日(月)は 後期高齢者医療保険料の納期限です

納め忘れが
ないかご確認
ください

町税や各種使用料などの納付
には口座振替が利用できます

- ①町税 ②水道使用料 ③下水道使用料 ④農業集落排水施設使用料 ⑤町営住宅使用料 ⑥児童クラブ利用料 ⑦こども園利用料 ⑧学校給食費 ⑨後期高齢者医療保険料

■各税の納期限 (口座振替日)

項目	期別	納期限 (口座振替日)	期別	納期限 (口座振替日)
後期高齢者医療保険料(普通徴収)	8期	2月28日(月)	7期	1月31日(月)
国民健康保険税(普通徴収)			7期	1月31日(月)

口座振替がとても便利です

口座振替
のメリット

- ・料金のお支払いに出向く手間が省けます。
- ・お支払いのうっかり忘れがなくなります。
- ・お支払いの用紙を紛失してしまう心配がなくなります。
- ・手数料は掛かりません。

口座振替を希望する方は

次の取り扱い金融機関でお申し込みください。

- 秋田銀行 ○北都銀行 ○羽後信用金庫
○秋田おばこ農協 ○秋田ふるさと農協 ○ゆうちょ銀行

※失業、倒産、破産、災害や病気などのやむを得ない事情により
税の納付が難しい場合は、お早めに町税務課にご相談ください。

問 町税務課 ☎0187(84)4902

第3次美郷町総合計画(案)にご意見をお寄せください

町ではこのほど、令和4年度から11年度までの8年間のまちづくりの計画を定める「第3次美郷町総合計画(案)」を作成しました。この計画案について、住民の皆さんから広くご意見などを募集します。

閲覧および意見受付場所●

町ホームページ、町企画財政課、美郷町学友館(六郷出張所)、美郷町公民館(仙南出張所)

意見募集期限●2月15日(火) 午後5時

問 町企画財政課 企画財政班 ☎0187(84)4901

車いすを利用されている方や歩行が不自由な来庁者の皆さんへ

町では、障害のある方に対する合理的配慮の提供などを職員対応要領で定めており、役場庁舎への来庁時に、移動が困難な方には、職員が移動のお手伝いをします。事前にご連絡いただくか、役場到着後に担当課へ連絡するなど遠慮なくお申し付けください。

問 町総務課 総務班 ☎0187(84)1111、町福祉保健課 福祉班 ☎0187(84)4907

「ともすけ共済」令和4年度の申し込みを受け付けています

加入を希望する方は、2月に配布する「ともすけ共済」パンフレット(加入申込書)をご覧いただき、下記の申込先へ直接お申し込みください。

対象者●美郷町に住民登録している方

※令和4年4月に小学校へ入学する児童は1年に限り交通災害共済金の掛金が無料になります。

共済期間●4月1日(金)～令和5年3月31日(金)

共済掛金●交通災害共済金 年間300円
不慮の災害共済金 年間700円

申込先●郵便局、秋田銀行、北都銀行、羽後信用金庫、秋田おばこ農協、秋田ふるさと農協、町住民生活課、六郷出張所、仙南出張所

共済金内容

交通災害共済金

対象:交通災害による通院・入院(1日でも請求可)
傷害:1万5,000円～20万円
死亡:100万円

不慮の災害共済金

対象:不慮の災害による入院のみ(1日でも請求可)
傷害:1万5,000円～11万円
死亡:60万円

申込期間●金融機関の加入取扱期間は7月31日(日)までです。なお、町住民生活課、六郷出張所、仙南出張所では通年で加入を受け付けています。

申・問 町住民生活課 環境安全班 ☎0187(84)4903

全国瞬時警報システム（Jアラート）を用いた情報伝達訓練を実施します

地震や武力攻撃などの発生時に備え、次のとおり情報伝達訓練を行います。この訓練は、美郷町以外の地域でも行われますので、皆さんのご理解とご協力をよろしくお願いいたします。

実施日時 ●2月16日(水) 午前11時ころ

伝達手段 ●防災行政無線

放送内容 ●①上りチャイム音、②「これは、Jアラートのテストです。」×3、③「こちらは、防災美郷町役場です。」、④下りチャイム音

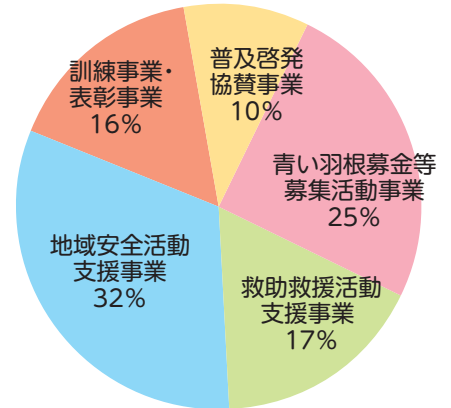
※Jアラートとは、地震や武力攻撃などの緊急情報を、国から人工衛星などを通じて瞬時に伝達するシステムです。

青い羽根募金へのご協力ありがとうございました

青い羽根募金は、水難事故の根絶と事故防止事業の資金として活用されています。令和3年度も募金運動にご理解とご協力をいただき、ありがとうございました。令和3年度の美郷町における募金使途と令和2年度の秋田県水難救済会における募金使途は次のとおりです。

■美郷町における募金使途（令和3年度）

募金総額	233,850円	
内 訳	各団体から	233,850円
使 途	水難事故防止普及活動、救済活動 など(秋田県水難救済会分)	160,850円
	美郷町への還元金 ※還元金は水難救済に関する地域安全活動などに活用されています。	73,000円



■秋田県水難救済会における募金使途(令和2年度)

なお、令和3年度から募金協力団体への還元は行わず、水防資機材(小型動力ポンプや土のう袋など)の購入費に充てさせていただいておりますのでご了承ください。

問 町住民生活課 環境安全班 ☎0187(84)4903

建設課

町営住宅の入居者を募集します

入居資格●

- ・住宅に困窮していること
- ・現に同居し、または同居しようとする親族が居ること
- ・入居者全員の収入合計が収入基準額以下であること
- ・国税、地方税および公共料金等を滞納していないこと

申込方法 ●「住宅入居申込書」に記入押印し、必要書類を添付して町建設課まで提出してください。

※申込書類の郵送を希望される方はご連絡ください。

※申込書は一旦お預かりして不足書類がないか確認したうえで受理します。不足書類がある場合はご連絡しますので募集期限までに提出してください。

※入居決定前の見学は行っていません。

募集期限 ●2月15日(火)

選考方法 ●住宅に困窮する度合いの高い方を優先しますが、住宅困窮順位を定め難い場合は公開抽選を行います。

■入居時の主な注意事項

- ・入居時期は3月中旬を予定しています。
- ・入居が決まった際に、連帯保証人1名(所得等要件あり)が必要です。
- ・敷金の納入(家賃の3カ月分)が必要です。
- ・犬、猫等のペットは飼うことができません。
- ・車は各住宅で定められた台数までしか駐車できません。
- ・その他、条例等の規定によります。

住宅名	所在地	戸数	間取り	構造/階数	家賃(円)	駐車場
小安門B棟	六郷字小安門	4戸	3DK	RC3階/2階(2戸) RC3階/3階(2戸)	15,800 ~ 36,300	1台まで
小安門C棟	六郷字小安門	1戸	3DK	RC3階/2階	15,800 ~ 36,300	1台まで
小安門D棟	六郷字小安門	2戸	3DK	RC3階/1階 RC3階/3階	16,000 ~ 36,800	1台まで
熊野1号棟	六郷字熊野	2戸	3DK	RC3階/1階 RC3階/3階	15,700 ~ 36,000	1台まで
熊野2号棟	六郷字熊野	2戸	3DK	RC3階/2階	17,000 ~ 39,100	1台まで
安楽寺	六郷字安楽寺	1戸	3K	簡易耐火2階/長屋	12,800 ~ 28,300	無し

申・問 町建設課 建設管理班 ☎0187(84)4910

ジェネリック医薬品差額通知書を送付します

ジェネリック医薬品とは、最初に開発された薬(新薬)の特許が切れた後に、同じ有効成分で作られた薬のことです。効果・効能は新薬と同等ですが、開発費が少ないため価格が安くなっています。ジェネリック医薬品の使用を希望する場合は、医師や薬剤師にご相談ください。

■通知の対象者

国民健康保険加入者で、ジェネリック医薬品に切り替えたとときに1カ月間のお薬代(自己負担額)が200円以上削減できる方

※毎年2月と8月に通知しています。

美郷町では、健康意識の向上と医療費削減のため「ジェネリック医薬品差額通知書」を送付しています。この機会に、ジェネリック医薬品の使用をぜひご検討ください。

問 町福祉保健課 医療保険班 ☎0187(84)4907

不妊治療・不育症治療費を助成します

少子化対策の一つとして、不妊治療や不育症治療を受けたご夫婦の経済的な負担を軽減するため、治療および検査に要した費用の一部を助成しています。

助成対象 ● 次の要件をすべて満たす方

- ①申請日の1年以上前から美郷町に住所を有し、今後も在住予定であること(仕事の都合などで、夫婦のどちらかが町外に住所を有している場合はご相談ください)
- ②医師により不妊治療・不育症治療が必要と認められ、かつ医療機関において不妊治療・不育症治療を受けたことがあること
- ③医療保険各法(国保や社保など)の被保険者であること(本人や家族など)
- ④町税や各種使用料などの滞納がないこと

助成金額 ●

【特定不妊治療】

年間10万円以内(通算5年以内)

※秋田県特定不妊治療費助成事業の助成限度額を超えた自己負担分を助成します。

※特定不妊治療の秋田県からの助成額については、秋田県仙北地域振興局福祉環境部(0187-63-3404)へお問い合わせください。

【一般不妊治療】

治療1回につき10万円以内(通算5年以内)

【不育症治療】

治療1回につき15万円以内(通算5年以内)

申請方法 ● 事前に下記へ電話で連絡したうえ、窓口にて申請してください。

申請期限 ● 3月31日(木)

申請書類 ●

- ①美郷町不妊治療・不育症治療費補助金申請書
- ②夫婦の住民票(3カ月以内のもの、写しでも可)
- ③夫婦の保険証の写し
- ④治療費の領収書、明細書の写し
- ⑤助成金の振込口座番号(通帳の写し)
- ⑥印鑑
- ⑦【不妊治療】一般または特定不妊治療受診等証明書
【不育症治療】不育症治療実施医療機関証明書
- ⑧秋田県特定不妊治療費助成事業の決定を受けた方は
 - ・秋田県特定不妊治療費助成事業承認決定通知の写し
 - ・秋田県特定不妊治療費助成事業受診等証明書の写し
 - ・秋田県特定不妊治療費助成事業協力医療機関受診等証明書の写し(指定医療機関の指示により他の医療機関を受診した場合)

※初回申請時に限り、戸籍謄本の提出が必要です(県の助成事業対象者は不要)。

申・問 町福祉保健課 健康対策班 ☎0187(84)4900

おやこふらっと広場事業へ参加しませんか

毎月第4土曜日に満3歳から小学校3年生までのお子さんとその保護者の方を対象とした親子で参加できる子育て支援の事業を行います。ぜひ、親子でご参加ください。※参加を希望される方は申し込みが必要です(先着10組までとなります)。

事業内容 ● おひなさまをつくろう

日時 ● 2月26日(土) 午前10時～午前11時30分

会場 ● 美郷町住民活動センター(畑屋字街道東)

申込期限 ● 2月18日(金) ※月曜日は休館日です。

受付時間 ● 午前9時～午後5時

申 NPO法人みさぼーと(美郷町住民活動センター内) ☎0187(84)4922

問 町福祉保健課 福祉班 ☎0187(84)4907

「わら細エづくり」ワークショップのご案内

わらを使ってたわしなど普通の生活に利用できる道具を作るワークショップを開催します。わらに触れたことがない方やお子さんでも簡単にチャレンジできますので、「わらのあたたかさ」に触れてみてください。

日時●3月6日(日) 午後1時30分～午後3時

会場●美郷町住民活動センター(畑屋字街道東)

対象者●美郷町民

※小学校3年生以下の方は、保護者と一緒にご参加ください。

申込方法●下記へ電話またはFAX、メールでお申し込みください(標題に「わら細工づくり体験申込」、本文に参加者の住所、氏名、電話番号の記載をお願いします)。

参加料●無料 定員●50名



新型コロナウイルス感染症の感染拡大状況により事業を中止する場合がありますので、あらかじめご了承ください。

申・問

町教育委員会 生涯学習課 歴史文化財班(美郷町学友館内) ☎0187(84)4040
FAX0187(84)3763 ✉gakuyukan@town.akita-misato.lg.jp

農政課

水稲作付継続緊急支援事業を実施します

主食用米作付農家の次期作を支援するため、対象者に令和4年産米の種苗費相当額を助成します。また、対象者には、別途お知らせします。

対象者●令和3年産主食用米を作付けし出荷している個人・農業法人・集落営農組織で、令和4年産主食用米の作付・出荷を計画している方(30アール未満の自給的農家を除く)

補助金の額●補助基準×補助単価(千円未満切り捨て)

【補助基準】令和3年産主食用米の作付面積を基に、次の式により算出した面積

$$\begin{array}{|c|} \hline \text{令和3年産} \\ \hline \text{主食用米の作付面積} \\ \hline \end{array} \times \begin{array}{|c|} \hline \text{補正係数} \\ \hline 0.9953 (\ast 1) \\ \hline \end{array} - \begin{array}{|c|} \hline 30\text{アール} (\ast 2) \\ \hline \end{array} = \begin{array}{|c|} \hline \text{補助基準} \\ \hline \end{array}$$

(※1) 令和4年産米の生産の目安53.69% / 令和3年産米の生産の目安53.94%

(※2) 国が規定している自給的農家の面積基準相当分

【補助単価】10アール当たり1,500円
(種苗費3キログラム相当額)

「美郷れんこんお試し会&レンコン畑見学会」を開催します

町では、令和3年度から美郷雪華(白色ラベンダー)、レンコン、セリを美郷ブランド作物として推進しています。美郷町産のレンコンの美味しさをPRするため、レンコン料理のお試し会とレンコン畑の見学会を開催します。

日時●2月15日(火) ①午後2時30分～午後3時10分
②午後3時15分～午後3時55分
③午後4時～午後4時40分

会場●CAFE Lopo(土崎字土崎林)

申込方法●2月10日休日まで下記へお申し込みください。

定員●①②③ともに5名ずつ

対象者●・レンコンの生産・出荷に関心のある農業者
・美郷町内の飲食事業者、菓子製造業者、小売事業者 など

集合場所●美郷町役場駐車場

※会場まで送迎しますので、送迎車出発時刻までにお越しください。

【送迎車出発時刻】①午後2時25分
②午後3時10分
③午後3時55分

主催●秋田県仙北地域振興局

新型コロナウイルス感染症の感染拡大状況により、延期もしくは中止する場合があります。

申・問 町農政課 農業振興班 ☎0187(84)4908

「美郷ブランド作物栽培勉強会 ～『美郷雪華』の春作業の準備について～」を開催します

開催日 ● 3月3日(木)
 集合時間 ● 午後1時30分
 集合場所 ● 美郷町役場第2庁舎玄関前
 ※参加者が揃い次第、勉強会会場に移動します。

対象者 ● 美郷雪華を栽培して、将来的に出荷・販売したいと考えている農業者
 町では、令和3年度から美郷雪華(白色ラベンダー)、レンコン、セリを美郷ブランド作物として推進していて、それぞれの品目について栽培勉強会を開催しています。

興味をお持ちの方は2月24日(木)までお申し込みください。
 新型コロナウイルス感染症の感染拡大状況により、延期もしくは中止する場合があります。

申・問 町農政課 農業振興班 ☎0187(84)4908

教育推進課

就学援助制度のお知らせ

町では、小中学校に在学する児童・生徒がいるご家庭で、学用品費や給食費の支払いでお困りの保護者に対し、その費用の一部を援助しています。希望される方は下記までご相談ください。

受付期間 ● 2月1日(火)～3月15日(火)
 ※土・日曜日、祝日を除きます。

援助内容 ● 学用品費、通学用品費、校外活動費、修学旅行費、新入学学用品費、体育実技用具費、学校給食費 など

援助対象 ● 令和4年度に小中学校に在学する児童・生徒の保護者で、次のいずれかに該当する方
 ①生活保護を受けている方
 ②①に準ずる程度に生活困難と認められた方

支給時期 ● 5月(認定者に別途通知します)
 ※4月に小中学校へ入学予定で、2月25日(金)までに申請し、認定された方には新入学学用品分を入学前(3月)に支給します。

申・問 町教育委員会 教育推進課 教育総務・指導班 ☎0187(84)4914

美郷町の歴史と文化をたどる

ろくごうこうやむらえず 六郷高野村絵図

今月は、平成元年に歴史資料として指定した六郷高野村絵図をご紹介します。

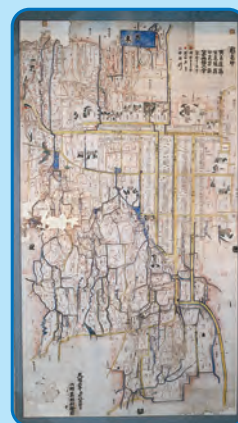
絵図について

文禄3年(1594年)、仙北中郡の六郷氏領を中心とした村々の年貢高が検地によって書き上げられています。中郡とは戦国時代末期に史料上に出てくる地域呼称で、六郷氏、本堂氏の支配領域であった場所です。この書状には、六郷館、六郷川内池村、六郷もと館村が記されています。

慶長7年(1602年)、佐竹氏の秋田国替により、村に境が引かれ、六郷高野村、六郷川内池村、本館村、野中村、六郷東根村が生まれました。その後、佐竹氏により慶長8年(1603年)ころから領内一斉に3回検地(農地面積と収量調査)が行われました。

享保19年(1734年)、久保田藩により六郷川内池村・高野村の打直検地が行われ、六郷高野村絵図は天明3年(1783年)7月に制作されました。打直検地とは、村から嘆願が出されて実施された検地のやり直しのことをいいます。当時、重い年貢や凶作により、百姓は田を返上して土地を離れ、耕作放棄地が増えました。しかし、年貢は最初の検地のとおりに納めなければならず、村では何度も何度も藩へ、打直検地をお願いしました。

六郷高野村絵図は、六郷高野村打直御検地帳(町指定文化財)とともに、当時の農地を知る基礎資料として残されています。



六郷高野村絵図

生薬(薬用植物)栽培に関する勉強会に参加してみませんか？

町では、生薬(薬用植物)栽培を始めてみたい方、興味がある方を対象とした勉強会の開催を予定しています。参加を希望する方は町農政課へお申し込みください。
栽培品目●カンゾウ、キキョウ、エイジツ

新型コロナウイルス感染症の拡大状況や天候などにより予定が変更となる場合があります

■生薬栽培を始めてみたい方を大募集しています。

少ない面積から取り組むことも可能です。お気軽に町農政課までご相談ください。

勉強会 開催日程 (予定)

5月上旬	播種作業体験
6月上旬	定植作業体験
7月中旬	栽培ほ場見学会
10月中旬	収穫作業体験

※お申し込みされた方には詳しい開催日をお知らせします。



目指せ!

生薬の里美郷



問●町農政課 農業振興班 ☎0187(84)4908



美郷の 団体紹介

子どもから大人まで感動を楽しむ /

美郷剣道スポーツ少年団

美郷町内で活躍している「美郷剣道スポーツ少年団」についてご紹介します。

美郷剣道スポーツ少年団について

美郷剣道スポーツ少年団は小学生5名(男子3名、女子2名)と中学生2名(女子2名)に園児1名を加えた計8名で活動しています。試合に勝つことはもちろんですが、「子どもから大人まで感動を楽しむこと」をモットーに、毎週火・木曜日(中学生は加えて水曜日)の稽古に励んでいます。

深瀬蓮音さん(美郷中3年)にインタビュー！

Q. 剣道を始めたきっかけは？

A. 友人に誘われ、体験してみたらおもしろいと感じたのがきっかけでした。

Q. 剣道をしていて、楽しさや嬉しさを感じる瞬間は？

A. 厳しい練習を乗り越え、自分の力を発揮して勝ったときはすごく嬉しく感じます！



美郷剣道スポーツ少年団からのメッセージ

稽古の見学や剣道の体験をしてみませんか？剣道は他のスポーツと違って体験する機会が少ないかもしれませんが、一度体験するとその魅力に気づくかもしれません。午後6時ころから稽古をしていますので、興味のある方は美郷町中央体育館にぜひお越しください！

【美郷剣道スポーツ少年団FacebookアカウントURL】

<https://www.facebook.com/profile.php?id=100071976554855>



美郷の団体さん
大募集！

掲載を希望する団体の代表者の方は、町総務課秘書広報班(☎0187(84)1111)までお問い合わせください。なお、掲載は選考のうえ、受付順とさせていただきますのでご了承ください。

文芸美郷

川柳

除雪あと緊張しすぎて転んじやう
 コロナ禍が虎に吠えられ退散す
 三日経ちお重が皿におせち喰う
 栄誉賞政府空振り大谷勝ち
 久々にスキー滑って筋肉痛

西高方町 入海小夜子
 中野 深澤 光二
 上野荒町 鈴木 直保
 上畑屋 高橋 房雄
 上畑屋 小林 大悟

俳句

友の賀状懐かしい文字繰り返し読む 善元寺 高橋 悦子
 我美郷真屋岳背に夢と幸 橋本 木村 タエ
 よく笑う婿を囲みて雑煮椀 千屋 戸澤 陽子
 二人居て無言のまんまみかんむく 金沢西根 加藤 栄子
 歳時記を開く手許や日脚伸ぶ 金沢西根 加藤 省市
 式場のかがやく衝立福寿草 六郷 高橋みつを
 友来たるきりたんぼ鍋酒を酌む 愛知県 照井 光文
 立春や木漏れ日を踏む松並木 第一眺 星野 寛子

善元寺 高橋 悦子
 橋本 木村 タエ
 千屋 戸澤 陽子
 金沢西根 加藤 栄子
 金沢西根 加藤 省市
 六郷 高橋みつを
 愛知県 照井 光文
 第一眺 星野 寛子

短歌

色あせた帽子をはずし新品に春に来るヨと地蔵に語り
 年賀状曾孫親子の写真入りオミクロン様消えるのを待つ
 啄木の短歌に魅せられ十九の春心の癒しを受けて「今在り」
 三度目の正直信じ接種してコロナの居ない春迎ええ
 元日の十時のポストの音耳に入る束なる賀状に命きらめく
 日の入りが鳥海山の近くまで南にうつり冬至が真近
 裏庭の借景となる真昼岳雲の帯締め雪化粧する
 老くから温泉行きの誘いあり「参加します」と張り切って言う
 深深と雪降る夜も蝉の声賑やかでいる我が耳の森
 わかば会の「病焼き」に参加して年重ねても今は幸せ
 元旦にノーマスクでの生活に戻れる様に神佛祈る
 最優先・最優先と云いながら未だ来ぬ娘に母の涙 酷
 融けて行く雪花触れて柔肌の命温めて通り路歩く
 美味かった手作り料理温泉の更に一泊湯かげんよくて
 特技なく世代の擬守り来て米寿の坂を喘ぎながらも
 白寿より百寿へと仲間入り「ひとすじ」の光もとめてゆつくり前進
 白鳥の群に道あり爪を切る男泣く君土地を離れる
 令和四年雪を踏しめ初詣で行き交う人の笑顔さわやか
 播磨屋も鬼籍に入りし池波にいつでも逢えし国の宝に
 いつしかに都会暮らしも数十年老いて懐かし古里偲ぶ

天神堂 中江紗代子
 土崎南部 加藤 榮子
 愛知県 寺澤 良子
 金沢 野村 秀夫
 金沢 伊藤 敏子
 羽貫谷地 武田 敏男
 第一眺 小木田敏子
 塚 高橋 茂子
 善元寺 高橋イツ子
 小荒川 齊藤 キミ
 六郷 籠谷 ミチ
 千屋 深澤 幹子
 安城寺上 森元 宏美
 田の尻 藤原 一男
 千屋南部 戸澤 稜生
 六郷 岩田 貞
 大町 藤本 昇
 元村 照井富士男
 米町 福島 茂
 千屋 高橋 重寿

イラスト



「プリムラ・ポリアンサ」

坂本和子さん(六郷)

作品(短歌・俳句・川柳・イラストなど)を募集します

作品には読み仮名をおふりいただき、応募される方のお名前、住所、電話番号を明記のうえ、2月10日(木)までご応募ください(子どもたちからの作品等も受け付けていますので、ぜひご応募ください)。なお、応募は1点とし、応募者多数の場合は掲載できないことがあります。また、内容が広報掲載上好ましくない作品については掲載しません。

応募先 ● 町総務課、六郷出張所、仙南出張所

町のメール info@town.misato.akita.jp

学友館から

新刊図書のご案内

問い合わせ ● 図書館 ☎0187(84)4920

今月のオススメ

富士山のむこう側 岩崎 京子(作)
 やっぱりじゃない! チョー ヒカル(作)
 最後に「ありがとう」と言えたら 大森 あきこ(著)
 毎日世界が生きづらい 宮西 真冬(著)
 残照の頂 山女日記 続 湊 かなえ(著)

ヤマザキマリの人生談義 悩みは一日にして成らず ヤマザキ マリ(著)
 糖尿病の基本の食事 改訂新版 春日 雅人/監修
 大工のすすめ 楽しく働き続ける、それが人生の成功者 秋元 久雄(著)
 キッチンから始める人生の整理術 村上 祥子(著)
 女はいつまで女ですか? 莉子の結論 上野 リゅうじん(著)
 我が家は前からソーシャル・ディスタンス 綾小路 きみまる(著)
 底惚れ 青山 文平(著)
 吾妻おもかげ 梶 ようこ(著)
 遺跡発掘師は笑わない 三体月の呪い 桑原 水菜(著)
 現代生活独習ノート 津村 記子(著)
 考える力を育むよみかかせもつと!かがくのお話 山下 美樹(作)
 はたらく自動車ずかん 小賀野 実(監修)
 魔女みならいのキク 草野 あき子(作)
 しんぱいなことがありすぎます! 工藤 純子(作)
 お天気屋と封印屋 廣嶋 玲子(作)
 おいものもーさん 岡田 よしたか(さく)
 しっぽや なるもり さちこ(作)
 わたしのマントはぼうしつき 東 直子(著)
 だいかぞく 南 知里(作・絵)
 すてきなテーブル ピーター・レイノルズ(絵と文)

「あきた舞妓」の無料招待キャンペーンを実施します

県民の皆さんに「あきた舞妓」をより親しんでいただきたく、期間限定で無料招待キャンペーンを実施します。

- 対象** ● 松下あきた舞妓劇場 昼下がりの部
(お茶会付き舞踊公演)
- 日時** ● 毎週土曜日 午後3時～午後4時
(開場:午後2時30分)
- 会場** ● あきた文化産業施設松下 あきた舞妓劇場
(秋田市千秋公園)
- 申込方法** ● 電話で「広報美郷を見た」と伝え、希望の来場日をお申し込みください(月曜休館日を除く)。
※開催日によっては満席となっている場合がありますので、ご了承ください。
- 対象者** ● 県内在住の新型コロナワクチンを接種済みの方
(来場日時時点で2週間以上、感染拡大地域との往来及び往来者との濃厚接触がない方)
- 期間** ● 3月末まで

申問 松下総合案内(受付時間:午前10時～午後6時)
☎018(827)3241

広報美郷に広告を掲載しませんか？

対象者

- ・町内に事業所等を有する方(個人事業主も含まれます)
- ・町と連携し、協定書等を結んだ方
- ・その他町長が必要と認めた方

広告内容

次のいずれにも該当しない内容とします。

- ①町の公共性、中立性および品位を損なうおそれがあるもの
- ②風俗営業等の規制及び業務の適正化等に関する法律(昭和23年法律第122号)第2条に規定する営業に該当するもの
- ③政治活動、宗教活動、意見広告または個人の宣伝に係るもの
- ④公の秩序または善良の風俗に反するおそれのあるもの
- ⑤上記のほか、掲載する広告として妥当でないと町長が認めるもの

※申込方法や期限などについては下記へお問い合わせください。

申・問 ● 町総務課 秘書広報班 ☎0187(84)1111

美郷交番からの お知らせ

屋根の雪は大丈夫ですか？ 雪下ろしは慎重に

昨シーズン、雪害により22人が亡くなり、207人がケガをされています。積雪が多くなるこの時期には、雪下ろし作業中に屋根から滑り落ちるなど、雪による事故が多くなります。

雪下ろし作業は1人で行わず、命綱やヘルメットなどの安全装備を着用しましょう。

スリップ事故を防止しましょう —スピード抑え 車間距離は十分に—

4つの「ゆ」を意識してスリップ事故を防止しましょう。

「ゆっくり」スピードは控えめに

速度が速くなると、それだけ止まるまでの距離が長くなります。スピードの出し過ぎに注意しましょう。

「ゆったり」車間距離は十分に

冬道は乾燥した路面と同じように止まることはできません。車間距離を十分にとりましょう。

「ゆとり」急、のつく運転は厳禁

急ハンドル、急ブレーキ、急発進など、急、のつく運転はスリップのもとです。ゆとりをもって運転しましょう。

「ゆだんたいてき」油断大敵

一見すると分からなくても、実は凍結している道路もあります。冬道は油断大敵です。

問い合わせ

大仙警察署 ☎0187(63)3355
美郷交番 ☎0187(84)2004
美郷北駐在所 ☎0187(85)3110
美郷南駐在所 ☎0187(82)1100

令和3年度 厚生労働省委託
高齢者活躍人材確保育成事業

ますます求められるシニアパワーとシニアの働き方を紹介！ 60歳以上の働き方講座&入会相談会

申込不要

参加無料

直接会場にお越しください

令和4年

2月16日(水) 午前10時～

シルバー会員募集中!

あなたの経験や能力を活かして一緒に働きませんか!

新型コロナウイルス感染予防のため、マスク着用、手の消毒、検温にご協力ください。

会場/美郷町本館コミュニティセンター

女性会員も大活躍しています

お問い合わせ (公社)美郷町シルバー人材センター ☎0187-84-0307

主催 (公社)秋田県シルバー人材センター連合会 ☎018-888-4680

R4.2.1

ニュースポーツ「モルック」を体験してみませんか!

「みさぼーと」では、今話題のニュースポーツ「モルック」の無料体験を開催しています。ルールが簡単で体力もほとんど必要のない競技なので、子どもからお年寄りまで誰でも楽しめます。お気軽にご参加ください。

- 日時** ●2月19日(土) 午後1時～午後4時
- 会場** ●美郷町屋内スポーツ館(畑屋字高野)
- 体験時間** ●1回当たり45分程度
- 対象** ●どなたでも参加可能(小学校低学年までは保護者同伴)
- 参加料** ●無料
- 持ち物** ●マスク、飲み物、上履き
- 申込期限** ●2月18日(金)
- 受付時間** ●午前9時～午後5時(月曜日休館)

申・問 NPO法人みさぼーと ☎0187(84)4922

第16回美郷町ソフトテニスインドア大会を開催します

- 日時** ●3月6日(日) 開会式:午前9時
- 会場** ●美郷町総合体育館リリオス
- 参加資格** ●美郷町在住の中学生以上の方もしくは美郷町内に通勤・通学されている方、その他主催者が認めた方
- 参加料** ●無料
- 申込方法** ●リリオスに備え付けの申込用紙に必要事項を記入のうえ、下記へお申し込みください。
- 申込期限** ●2月24日(木)

申 美郷町体育協会事務局(リリオス内) ☎0187(86)8300

問 美郷町テニス連盟・美郷ソフトテニスクラブ(吉野) ☎0187(84)2875

令和3年度美郷町民ユニカール大会を開催します

- 日時** ●3月5日(土) 受付:午前8時30分
開会式:午前9時
競技:午前9時30分～正午
- 会場** ●美郷町総合体育館リリオス
- 参加資格** ●美郷町在住の方もしくは美郷町内に通勤されている方
※小学生以下の参加はご相談ください。
- 参加料** ●1名につき300円(当日徴収)
- 申込方法** ●1チーム3名で編成し、下記へ電話でお申し込みください。
- 申込期限** ●2月24日(木)

申・問 美郷町総合型スポーツクラブ事務局(リリオス内) ☎0187(86)8300

「仙北地域アダプト・プログラム」への参加を募集しています

県が管理する道路や河川の一定区間において、除草や清掃、緑化作業などの美化活動を協働で行う「仙北地域アダプト・プログラム」への参加団体を募集しています。「仙北地域アダプト・プログラム」とは地域の共有財産である道路・河川への愛着を深めるとともに、良好な環境づくりと利用者マナーの向上を図るための取り組みです。詳細は下記へお問い合わせください。

問 秋田県仙北地域振興局 建設部 企画・建設課 ☎0187(63)3111

「真木真昼アウトドアフェスティバルinウィンター」を開催します

- 開催日** ●2月20日(日)
- 会場** ●仏沢溜池周辺(千畑温泉サン・アール隣接)
- 内容** ●プロガイドと楽しむスノーシュー体験
 - ・はじめてのスノーシュー
午前9時30分～午前11時30分
 - ・スノーシュートレッキング
午後0時30分～午後3時

※詳細や申し込みについてはwebページ(<https://www.shirakamicc.com/2021/12/28/post879/>)をご覧ください(右記QRコードからはチラシがご覧になれます)。

※新型コロナウイルス感染症拡大防止のため、中止または内容を変更する場合があります。



問 一般社団法人白神コミュニケーションズ ☎0185(88)8220

「秋田県南冬まつりスタンプラリー」を2年振りに開催します

- 内容** ●対象となる県南の冬まつりのスタンプを集め、スタンプの数に応じて県南地域の特産品を抽選で贈呈します(スタンプ設置場所については、「美の国あきたネット」内で「29794」と検索してください)。
- 対象行事** ●六郷のカマクラ(美郷町) ・犬っこまつり(湯沢市) ・火振りかまくら(仙北市) ・かまくら(横手市)
- 賞品** ●マスター賞(スタンプ4つ)
10,000円相当の特産品(1名)
準マスター賞(スタンプ3つ)
3,000円相当の特産品(3名)
参加賞(スタンプ2つ)
1,000円相当の特産品(20名)

問 秋田県仙北地域振興局 総務企画部 地域企画課 ☎0187(63)5114

令和3年分の確定申告と納税はお早めに!

■大曲税務署から申告書作成会場のご案内
申告書作成会場の混雑緩和のため、会場への入場には「入場整理券」が必要です。「入場整理券」は、会場当日配付しますが、LINEを通じたオンラインによる事前発行も可能です。なお、入場整理券の配付状況に応じて、後日の来場をお願いすることもあります。皆様のご理解とご協力をお願いします。

会場 ●大曲税務署 2階会議室(大仙市大曲上栄町)

期間 ●3月15日(火)まで(土・日曜日、祝日を除く)

開設時間 ●午前9時～午後5時
※ご来場の際は、できる限り少人数でお越しください。
※駐車可能台数に限りがありますので、来場される場合には、公共交通機関等をご利用ください。

■令和3年分確定申告期限と納期限について

- ・申告所得税及び復興特別所得税、贈与税
3月15日(火)
- ・消費税及び地方消費税(個人事業者)
3月31日(休)

■令和3年分確定申告に係る口座振替日について

- ・申告所得税及び復興特別所得税
4月21日(休)
- ・消費税及び地方消費税(個人事業者)
4月26日(火)

問 大曲税務署 総務課 ☎0187(62)2191

野菜をもう一皿食べよう 食改さんの試してレシピ

子どもの食育や生活習慣病の予防食を勉強している美郷町食生活改善推進協議会(食改=しょっかい)会員の皆さんが、野菜を使った体に優しいヘルシーレシピをご紹介します。

今回のメニュー

ジャガイモのおやき

材料(4人分)

・ジャガイモ 800g
・片栗粉 大さじ1
・サラダ油 少々
(バターでも可)

A {
・しょうゆ 大さじ1と1/2
(だししょうゆでも可)
・本みりん 25cc

B {
・片栗粉 大さじ1
・水 大さじ5

・水 50cc
・砂糖 25g

作り方

- ① ジャガイモは皮をむいて、やわらかくゆでてから汁を捨てる。冷ましてから粘りが出るまでつぶし、片栗粉を入れて混ぜる。
- ② ①を食べやすい大きさに丸めて平らになるように軽くつぶす。
- ③ フライパンにサラダ油(またはバター)を少々と②を入れて、両面がきつね色になるまで中火で焼いてお皿に盛り付ける。
- ④ ③のフライパンにAを入れて沸騰させ、Bを混ぜてから入れて加熱し、とろみをつける。③にかけてできあがり。お好みでだししょうゆにしてもおいしいです(砂糖はお好みで減らしてもいい)。



美郷町産
野菜を食べて
地産地消!

ジャガイモにはでんぷんとビタミンCが豊富です。疲労回復、風邪や肌荒れ予防に効果があるといわれています。

子どものセルフケア 毎日を健康に過ごす朝ごはんレシピ

子どものセルフケア推進のため、朝ごはんのレシピを毎月紹介しています。朝ごはんをしっかり食べて、毎日を健康に過ごしましょう。

今回のメニュー

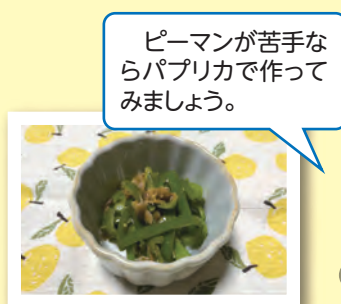
ピーマンのおかか炒め

材料

・ピーマン 2個
・めんつゆ 少々
・かつお節 小1袋
・ごま油 少々

作り方

- ① ピーマンは半分に切り、種とヘタを取り除き、千切りにする。
- ② フライパンにごま油を入れて熱し、ピーマンを炒める。かつお節とめんつゆを少々入れて混ぜ合わせ、さっと火を通す。



ピーマンが苦手ならパプリカで作ってみましょう。



お好みで白ごまを少々混ぜてもおいしいです。

子育て支援の催し & おやこふらっと広場 2月

問い合わせ

千畑なかよし園 ☎0187(85)3115
六郷わくわく園 ☎0187(84)0023
仙南すこやか園 ☎0187(83)2100
町福祉保健課 ☎0187(84)4907

事業名	対象・内容	期日	場所	時間
なかよし園開放	子育て支援・自由遊び	毎週月～金曜日(平日のみ)		9:30～16:30
ひまわり広場	豆まきごっこ	2月 4日(金)	千畑なかよし園	9:30～11:30
	2月生まれのお誕生会	2月 18日(金)		
	看護師さんのお話②「応急処置について」	2月 25日(金)		
わくわく園開放	子育て支援・自由遊び	毎週月～金曜日(平日のみ)		9:30～16:30
あそびにおいで	鬼のお面をつくって豆まきをしよう	2月 3日(木)	六郷わくわく園	9:30～11:30
	看護師さんによる健康のお話 園のお友達と一緒に遊ぼう	2月 10日(木)		
	2月生まれのお誕生会	2月 17日(木)		
	おひなさまをつくろう	2月 24日(木)		
すこやか園開放	子育て支援・自由遊び	毎週月～金曜日(平日のみ)		9:30～16:30
子育て広場 「ひだまり」	お面をつくって豆まきをしよう	2月 2日(水)	仙南すこやか園	9:30～11:30
	2月生まれのお誕生会 園のお友達と一緒に遊ぼう	2月 9日(水)		
	おひなさまをつくろう	2月 16日(水)		
おやこ ふらっと広場	子育て支援・自由遊び	2月 5日(土)	仙南すこやか園	9:30～11:30
		2月 12日(土)	六郷わくわく園	
		2月 19日(土)	千畑なかよし園	
	おひなさまをつくろう(※)	2月 26日(土)	美郷町住民活動センター	

※参加を希望する場合は、2月18日(金)までにNPO法人みさぼーと(☎0187(84)4922 受付時間9:00～17:00)へお申し込みください。

戸籍の窓 KOSEKINOMADO
12月届出順

すこやかに

赤ちゃん	お父さん・お母さん	行政区
------	-----------	-----

やすらかに

亡くなった方	年齢	行政区	亡くなった方	年齢	行政区
--------	----	-----	--------	----	-----

美郷の赤ちゃん

HAPPY BIRTHDAY!!

齊藤 蓮乃ちゃん

すくすく元気に育ってね♡

優也さん・望美さん(嫁)



高橋 星來ちゃん

すくすく大きく育ってね♡

祐太さん・梨央さん(押切紀の国)



深沢 柚月ちゃん

生まれてきてくれてありがとう。元気な女の子に育ってね

敦さん・喜子さん(四ツ谷)



※広報に掲載してほしくない場合は、届け出の時に戸籍窓口へお申し出ください。



美郷町
人のうごき

令和3年12月末現在
()内は前月比

人口	男	8,782人(-16)
18,549人(-40)	女	9,767人(-24)
	世帯数	6,596世帯(-2)

歯科休日当番医 診察時間●午前9時～正午

診察日	医療機関名	電話番号(0187)
2/6(日)	たかはし歯科クリニック(大仙市高梨)	62-6800
2/13(日)	富永歯科医院(美郷町六郷)	84-0123
2/20(日)	さくら歯科医院(仙北市角館町)	54-2747
2/27(日)	長尾歯科医院(大仙市長野)	56-4405

「美郷の赤ちゃん」写真を募集します

令和4年1月に届け出をした赤ちゃんの写真(1人1枚まで)の裏面に赤ちゃんのお名前と生年月日、ご両親のお名前、住所、電話番号を記入し、メッセージ(30字程度)を添えて2月10日(休)までご応募ください。

応募先 町総務課、六郷出張所、仙南出張所



2月の健診
カレンダー

会場●美郷町保健センター

問●町福祉保健課 健康対策班
☎0187(84)4900

内容	日時	対象
4カ月児健診	2月25日(金) 受付/12:30~13:15	令和3年10月生まれ
7カ月児健診	2月25日(金) 受付/12:30~13:15	令和3年7月生まれ
10カ月児健診	2月25日(金) 受付/12:30~13:15	令和3年4月生まれ
1歳6カ月児健診	2月8日(火) 受付/12:45~13:15	令和2年7月生まれ
3歳児健診	2月18日(金) 受付/12:30~13:15	平成30年7月・8月生まれ

※新型コロナウイルス感染症の感染拡大状況等により、日程を変更する場合があります。

町のカレンダー 2月

2/1(火)~3/5(土)

令和4年2月1日 No.208

発行/美郷町役場 編集/総務課秘書広報班

TEL 0187(84)1111(代表) FAX 0187(85)2107

印刷 仙北印刷所

Calendar grid with dates 1-28 and 1-5, including events like '美郷町役場' and 'おはなし会'.

美郷町役場の休業日は原則、土・日曜日、祝日です



植物油インキを使用しています。

広報美郷3月号は3月1日発行予定です

