



冷たい水が気持ちいい!

広報  
Autumn

2016

9

No.143

# 美郷

8月6日、今年も清水まつり「樽みこし」が町内を練り歩きました。参加した六郷小学校の児童たちにも、沿道から勢いよく水が浴びせられていました。▶P6



② 水を育む「山」と「森」

⑤ 美郷カレッジ後期講座



MISATO

町民憲章

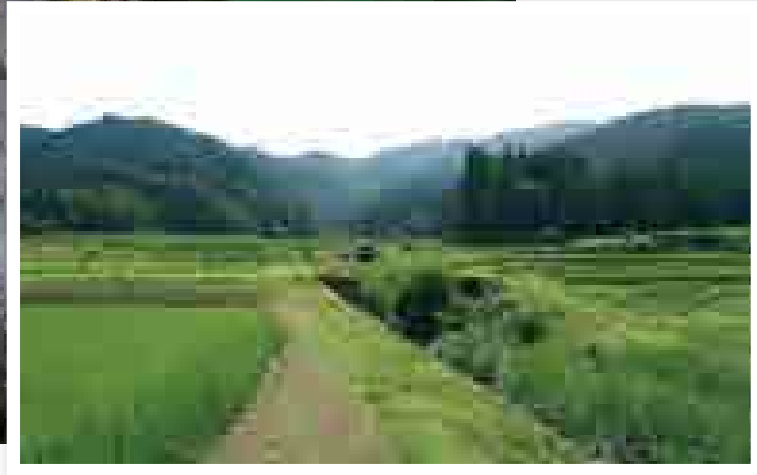
私たちは自然を愛し 心豊かに健やかに 未来にひらく美しいまちを ともにつくります

「広報美郷」は美郷町のホームページでも公開しています。 <http://www.town.misato.akita.jp/>

# 水を育む「山」と「森」

**美**

郷町の東側を走る奥羽山脈、そこに降り注いだ雨は、湧水になり、農業用水となり、生活用水となり、私たちに恩恵を与えてくれます。ことしの7月には湧水保全フォーラム全国大会が美郷町で開催されるなど、町では水環境を次代へ残していくためにさまざまな取組を行っています。今月はその「水」を育む「山」と「森」について紹介します。



## 緑のダム

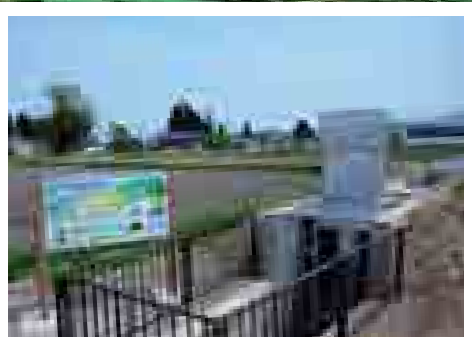
豊かな水環境を守るため、町では「水源かん養保安林」の保護に力を入れています。「水源かん養保安林」とは降水が地下に浸透し、地下水となることを手伝う保安林のことです。

豊かな木々に覆われた森林の土壌は、落葉や微生物などの働きによりスポンジのような構造を持っています。この隙間に、降り続いた雨水は素早く浸み込み、たつぷりと蓄えられ、地中深くへ流れていくうちに綺麗な地下水となります。こうした森林の土壌は、草木の無い土地の3倍、草地と比べても2倍も水を蓄える働きがあるとされており、日照りが続いても渇水を防いでくれる働きをするなど、まさに自然のため池「緑のダム」とも呼ばれています。また、木々の根がしっかりと土をつかむことで、土砂が流れ出るのを防いでくれたり、大量の降雨がゆっくりと土壌に浸み込んでいくことで、急な増水を防ぐ効果があるなど防災面での恩恵もあります。

## 七滝水源かん養保安林

六郷東根地区にある「七滝水源かん養保安林」は、町の東南部、奥羽山脈の標高200mから700mにあり、面積は251haとなっています。樹種は、スギの人工林が約46%、54%は広葉樹林で主にブナなどが見受けられ、その半分は林齢50歳から60歳の二次広葉樹林で形成されています。

歴史は極めて古く、寛文3年（1663年）には七滝山が「水野目山」として、藩庁の保護の下に禁伐林として



六郷東根小水力発電所



関田円型分水工

管理されていることが分かる制札の記録が残っています。

寛政2年(1790年)、藩は山守人に「心得書」を作成し、七滝の水野目山を厳しく吟味するよう申し渡していますが、薪を求めてさまざまな手段で木を伐採するものが後を絶たず、山の見回り管理だけでは水源が枯渇してしまう恐れから、寛政12年(1800年)、水掛かりの農民たちが買い受けて、直接管理するようになったと言い伝えられています。

その後、昭和44年には七滝土地改良区に、平成27年には美郷町に、保安林の所有権が移転されています。

## 活用される水

山に蓄えられた水は少しずつ河川に流出していきます。特に、六郷扇状地を形成した丸子川は、仏沢ため池からの水も合流し、雄物川に合流するまでの延長19kmにおよぶ一級河川です。

七滝の用水は、美郷町、大仙市の2市町におよぶ用水で、灌漑面積は1,500haを越えます。この用水は丸子川から、六郷東根字関田にある円型分水工によって、美郷町内全域に分水されます。この関田円型分水工は昭和13年に完成したもので、同じく関田にある頭首工より1.8トンの水を取水し、これを7カ所の堰に正確に給水する施設です。

また、今年の6月には、関田円型分水工から分水された六郷東根幹線用水路の中流部に六郷東根小水力発電所が設置されました。これは農業水利施設を活用した小水力発電施設(マイクロ発電)として県内第1号になります。

(次ページへ続く)



水源かん養保安林や水環境のことについて、仙北平野土地改良区の藤岡義博次長にお話を伺いました。

### Q1 水源かん養保安林について

水がないと生活が出来ません。水源かん養保安林というのは、もともとは水を作る保安林の事です。山には用途によってさまざまな保安林形態がありますが、水源かん養保安林は水を作る保安林です。その形態や用途から、水源かん養保安林は緑のダムとも呼ばれていますが、水を貯めているということだけではなく、水を作る保安林という表現が一番適切だと思います。

### Q2 水源かん養保安林が育む生態系について

水を作ってくれる水源かん養保安林ですが、そこにある生態系を崩してしまえば、水だけではなくすべてに影響が出てしまいます。例えば皆

さんの周りには二酸化炭素などもそうです。これは水源かん養保安林だけに限らず、森林全体に言えることです。近年環境が変化したこと、イノシシやニホンジカといった従来生息していなかった生物が流入してくるなど、生態系は環境によって大きく変わってしまいます。もちろん水環境にも影響がありますし、水以外のところにも、例えば今年にはブナの実が不作なので、熊が人里に出てきているなど、影響が出ています。

### Q3 安全、安心な水を供給するための取組について

安定した水を供給するための取組として、植樹活動などを行っています。水を作るためにはブナの植樹を行うなど、荒れた林を新たな木でカバーする取組は必要です。

### Q4 六郷東根小水力発電所について

設置にいたった経緯としては、24時間、365日循環している水を、ただ川に流すだけではなく、農業用水以外にも、その水を利用して何かできないかと考えていた時に、東日本大震災が平成23年3月11日に発生し、太陽光、風力、水力などを使った再生可能エネルギーによる発電が注目されてきたことがあります。

この施設一カ所で16軒の家庭の電力をカバーできます。

### Q5 水資源を守るために、一人ひとりが気をつけるべきこと

一番身近に考えていかないといいないことは、それぞれの家庭で水を大事に使うということだと思います。また、水環境を守っていくために、水を大切に使うということ、湧水などを枯渇させないためには何をしなければいけないかということ、町民一人ひとりが考えていくことが大事です。

水環境の大元には水源かん養保安林があるわけですが、植樹はもちろん水に関する勉強会を開いて意識を高めたり、生き物調査などを通して、これだけきれいな水環境があるんだということ、一人ひとりが認識していくことが大事だと思います。



## 水環境を守るために

七滝水源かん養保安林を守る取り組みとして、町内小学校の児童をはじめとした参加者による、ブナの植樹と育樹活動を平成20年度から実施しています。これまで延べ面積約1haに1,100本の苗が植樹されました。

また、平成27年11月には、七滝水源かん養保安林を町が取得しました。今後は、水環境学習や、地域間交流、健康増進活動などに活用していくほか、管理については、森林組合をはじめとする関係団体と連携を図りながら、健全で良好な環境保全に努めていきます。

## 受け継いでいく「山」と「森」と「水」

「水」は生命の源であり、地上に生息する全ての生物に欠かすことはできません。人々の暮らしを潤し、美郷町の文化、産業、経済を育んできた「水」は、日常を支える大事な資源です。

先人たちは森の木々を守り、ため池をつくり、干ばつや水害と戦いながらも、なんとかしてこの「水」を守り、次代へ残そうと努力してきました。

この大事な財産を受け継いだ私たちも、水環境を後世へと残していくために、何をしなければならぬか、一人ひとりが考え、「山」と「森」と「水」をより良い状態のまま次代へと引き継いでいきましょう。

(協力：仙北平野土地改良区)

～秋田の元気を美郷から～

# 美郷カレッジ後期講座

## 平成28年度共通テーマ「つくる (創る、作る、造る)」

会場●美郷町宿泊交流館ワフアス 時間●受付 午後3時～、講座 午後3時30分～午後5時 定員●各講座80名

### 11/19<sup>土</sup>

申込期限11/13(日)



#### 東北の自然・文化・創造性

石倉 敏明氏

人類学者・秋田公立美術大学講師

74年東京生まれ。芸術人類学者。秋田公立美術大学講師。97年よりダージリン、シッキム、カトマンドウ、東北日本等で聖者(生き神)や山岳信仰、「山の神」神話調査をおこなう。著書に『野生めぐり』など。

### 10/8<sup>土</sup>

申込期限10/2(日)



#### 女性の活躍～女性が輝けば、社会は輝く～

中野 星子氏

日本航空株式会社 執行役員  
西日本地区支配人  
82年青山学院大学法学部卒業。同年日本航空に女性総合職期生3人のうちの1人として入社。宣伝部、東京支店、本社営業部等、営業畑を歩み、関連会社社長を経て14年日本航空執行役員西日本地区支配人に就任。

### 10/1<sup>土</sup>

申込期限9/25(日)



#### 三咲順子一人語り命と心を繋ぐ

女優 三咲 順子氏

東京都出身。国立音楽大学卒業。92年度東京きもの女王。テナーサクスをクレイジーキャッツの安田伸に師事。舞台オーロラ宮異聞、リア王等やTBS生義士伝等、CM出演。02年より自作曲のピアノを弾き、語り、歌い、演じる、独自のスタイル「一人語り」をライフワークとして全国各地で上演。

#### 後期講座がスタート

「秋田の元気を美郷から」をキヤッチフレーズに、各界の第一線で活躍している方々を講師陣に迎える「美郷カレッジ」。いよいよ、後期講座が10月1日(土)に開講します。

後期講座は全3回、「つくる(創る、作る、造る)」を共通テーマに、町の元気、秋田の元気を探ります。

#### 申込みはお早めに

募集期間は、9月4日(日)から各講座の申込期限まで。ただし、定員に達した時点で締め切ります。美郷カレッジは、町内外を問わず無料で受講ができます。受講を希望される方は、町生涯学習課にお早めにお申し込みください。

#### 前期講座受講者募集中

9月17日(土)に開催する前期講座の受講者を募集しています。

講師●宗教学者・評論家

山折 哲雄氏  
イラストレーター・絵本作家  
永田 萌氏

会場●美郷町公民館

時間●午後3時30分～午後5時

※詳しくは、町広報7月号をご覧ください。

問・申●町教育委員会 生涯学習課 社会教育班(美郷町公民館) ☎0187(84)4915

# 美郷の夏祭り



## 美郷ちゃん夜市

7月30日、昨年復活した「夜市」が、名前を「美郷ちゃん夜市」と改めて今年も開催されました。

当日は昨年を上回る来客が大賑わい。今年は美郷町内小中学生がスタッフとして参加し、交通整理の手伝いや肝試しなどのイベントを企画・運営するなど、子どもから大人まで一緒になって盛り上がりました。

肝試しにて、お化けに追いかけても楽しそう！



## 清水まつり 樽みこし

8月6日に今年も清水まつりの「樽みこし」が行われました。子どもたちや一般の参加者が多数参加し、大小さまざまな樽みこしが町内を練り歩きました。

みこしが通ると沿道からは勢いよく水が浴びせられ、それに呼応するように担ぎ手たちも大きく掛け声を上げていました。

ヤンセ、セヤホ、オセドノ舟ッコ



冷たくて気持ちいい！

## 舟ッコ流し

8月7日、御伊勢堂川にて六郷地区の七夕行事「舟ッコ流し」が開催されました。大人も子どもも御伊勢堂川へと入り、多彩にデコレーションされた舟を引きながら「ヤンセ、セヤホ、オセドノ舟ッコ」の掛け声とともに練り回りました。



# 美郷中学校職場体験学習

～働くことの大切さを知った三日間～

**8** 月3日から5日まで、美郷中学校2年生は美郷町内のさまざまな職場を訪れ、職場体験学習を行いました。この学習は、働くことの喜びや大変さ、忍耐、責任感を学び、人間関係を築く力やコミュニケーション能力を学ぶために実施されます。

私たちが  
取材し記事を  
作成しました!

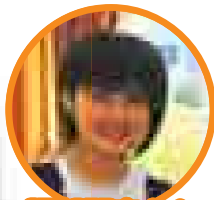
新田優花さん 細井佑圭子さん 佐藤愛叶さん

職場体験の様子を紹介します!

- 01. 初めて知ったこと
- 02. 体験してみたの感想を聞いてみました。



## 千畑なかよし園



阿部琴音さん

- A1 遊び道具などの取り合いをせずに、みんないろいろな人と遊んでいることです。
- A2 子ども達がすごく元気で、体力が足りなくなりますが、負けずに頑張らないといけないので大変です。でもやりがいがあり、楽しいです。

## 道の駅 雁の里せんなん

- A1 レジの袋づめの他にもいろいろな仕事があったことです。
- A2 ゴミ運びなどの体力を使う仕事があって大変でした。



照井大翔さん



## 栗林酒造店

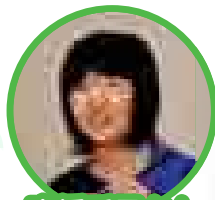


佐々木千紜さん

- A1 お酒のビンのラベルを貼るのがすべて手作業だったことです。
- A2 お酒がすごく重くて運ぶのは大変だったけれど、ラベルを貼るのが楽しかったです。

## ヘアーポジション 美郷店

- A1 髪を巻く作業を1本20秒ほどで仕上げないといけないことです。
- A2 自分が思っていたよりも大変な仕事に裏にあって、体力を使うし覚えるのが難しそうでした。



高橋千尋さん



# 美郷フェスタ2016

開催日●10月22日(土)～10月23日(日)

開催場所●美郷総合体育館リリオス、美郷町公民館、  
美郷町南ふれあい館、美郷町南体育館



## 農産展出品者を募集します

出品受付日時と出品規格は次のとおりです。不明な点は下記までお問い合わせください。各種褒賞を多数準備してお待ちしていますので、ふるってご出品ください。(個人、集落営農組合、農事組合法人を問いません。)

### 【出品受付】

受付日時	10月20日(木) 午前9時～午後5時	10月21日(金) 午前9時～正午
受付場所	・秋田おばこ農協 町内各営農センター ・秋田ふるさと農協 金沢営農センター	・美郷総合体育館 リリオス

出品された方には  
参加賞を  
差し上げます!!

### 【出品規格】

【第1部】水稲	1類	水稲	2把(1把各5株)、玄米(2キログラム)				
【第2部】 畑作物および 工芸作品	1類	豆類	子実2リットル、株大豆10株(ビニール袋入れ)				
	2類	いも類	甘しょ・馬鈴しょ2キログラムまたは出荷箱1箱、こんにゃくいも(3年いも、1球300グラム以上、5球)				
	3類	葉たばこ	30枚				
【第3部】果樹	1類	果実	果実5個、ただし栗は1キログラム				
【第4部】 野菜	1類	野菜	トマト・ナス・ピーマン・カブ・タマネギ・ハヤトウリ	キュウリ	ニンニク		
			5個	10本	10個		
			ベイナス・ナガイモ・カリフラワー・ブロッコリー・ネギ・ズッキーニ サヤインゲン・サヤエンドウ・食用菊・レタス			出荷箱1箱	
			ミニトマト・オクラ・シシトウ	ハウレンソウ・チンゲンサイ・ツルムラサキ・菜類			
			2パック(各200グラム)		2袋		
			キャベツ・ハクサイ・カボチャ	セロリ	サトイモ		
			2個	2株	2キログラム		
【第5部】 花き	1類	切花類	切花10本、切葉10本(根をカットしたもの)				
	2類	枝物類	枝物10本(根をカットしたもの)				
	3類	鉢物類	鉢花2鉢、観葉植物2鉢(鉢に入った根付きの植物)				
【第6部】 農林園芸 畜産加工品	1類	農林園芸加工品	漬物類、ジャム、乾燥野菜、餅菓子類、乾麺類、佃煮、缶詰・瓶詰、味噌類、 つゆ・たれ類(包装または出荷単位2個、ただし漬物の真空パックについては3個)				
	2類	畜産品および加工品	食肉加工品(瓶詰・缶詰・くん製)2個、鶏卵2パックまたは出荷箱1箱、蜂蜜広口瓶2本				
	3類	農林工芸品	民芸品、あけび細工、イタヤ細工、曲げわっぱ、小木工品(1個または1組)				
【第7部】 林産品	1類	きのこ類	乾しいたけ1袋(200グラム)、生しいたけ2パック(各100グラム) なめこ・えのきたけ・ひらたけ・まいたけ・ぶなしめじ・エリンギ3パック(各100グラム)				
【第8部】 我が家の自慢	1類	珍品・奇品・自慢品	珍品・奇品・自慢品・大物・びっくり品については、1個でも可				
		その他	上記出品規格に満たないもの				
【第9部】 学校農園		野菜・その他	学校農園等で収穫した野菜等				

問い合わせ

秋田おばこ農協千畑営農センター ☎0187(85)4114  
秋田おばこ農協山南営農センター ☎0187(82)1033  
町農政課 農業振興班 ☎0187(84)4908

秋田おばこ農協六郷営農センター ☎0187(84)0440  
秋田ふるさと農協金沢営農センター ☎0182(37)2124



# 男女共同参画 川柳

## 応募作品審査結果

男女がお互いを認めあい、分かち合い、支えあう男女共同参画社会を推進し、その趣旨を広く理解してもらうためにキャッチフレーズを募集したところ、208人の皆さんから213点のご応募をいただきました。

7月20日に開催された第2回美郷町男女共同参画住民懇話会による厳正な審査の結果、最優秀賞1点、優秀賞2点、入選6点を決定しました。これらの作品は、今後の啓発活動に活用させていただきます。たくさんのご応募ありがとうございました。

最優秀賞

「手伝うよ」 その一言で ママ笑顔  
中村 涼花 さん(美郷中3年)

	作 品	氏 名
優秀賞	いつからか 阿吽の呼吸 年重ね	田口 勝さん (外川原)
優秀賞	パパ育児 ママに時間を プレゼント	藤井 光莉さん (美郷中3年)
入 選	俺もやる 私もやるわ ありがとう	鈴木 直保さん (上野荒町)
入 選	それいいね 心の底から ほめ合おう	青谷 咲奈さん (美郷中3年)
入 選	見てみたい マイバッグ持つ お父さん	佐藤 優奈さん (美郷中3年)
入 選	お父さん 酒飲む前に 風呂洗い	島田 優人さん (美郷中3年)
入 選	大好きだよ 二人三脚で歩む パパとママ	西鳥羽恵美里さん (美郷中3年)
入 選	苦手でも まずはチャレンジ 家事育児	熊谷 明梨さん (美郷中3年)

問●町企画財政課 企画財政班 ☎0187(84)4901



平成28年第6回、第7回町議会臨時会が7月25日、8月3日にそれぞれ開かれました。審議された議案は次のとおりです。

## 第6・7回 町議会 臨時会

### 【第6回美郷町議会臨時会】

#### 可決された案件

■美郷町特定教育・保育施設及び特定地域型保育事業の利用者負担等に関する条例の一部改正について

#### ■平成28年度美郷町

#### 一般会計補正予算第4号

認定こども園利用者負担額の改定に伴うこども園使用料の減額、農山漁村振興交付金の追加配分による坂本東嶽邸蔵改修等に係る経費の増額等により、歳入歳出予算にそれぞれ1791万4千円を追加し、総額110億9971万1千円となりました。

#### ■平成28年度美郷町国民健康保険特別会計補正予算第2号

### 【第7回美郷町議会臨時会】

#### 報告・可決された案件

#### ■専決処分事項の報告について

#### ■財産の取得について

スクールバスを購入することについて議決を求め、可決されました

#### ■平成28年度美郷町

#### 一般会計補正予算第5号

第98回全国高等学校野球選手権大会に出場する大曲工業高等学校に対する寄付金、日本スポーツマスターズ開催に係る経費の追加等により、歳入歳出予算にそれぞれ1271万1千円を追加し、総額111億1242万2千円となりました。

## 平成28年度 秋田県少年少女陸上競技大会

(7月3日、秋田市八橋陸上競技場)

### 男子4×100mリレー

- 第8位 小澤 瞳平さん(仙南小6年)(仙南TFC)  
月輪 蓮さん(仙南小6年)(仙南TFC)  
本間 陽さん(仙南小6年)(仙南TFC)  
柴田 大翔さん(仙南小6年)(仙南TFC)



写真左より柴田さん、本間さん、月輪さん、小澤さん

## 第12回美郷町民サッカー大会

(7月24日、大台野広場多目的運動広場)

- 一般の部 優勝 トゥリオンファーレ  
最優秀選手 伊藤 翼さん(トゥリオンファーレ)  
■ビギナーの部 優勝 パパーズ  
最優秀選手 浮嶋 康至さん(パパーズ)  
■U8の部 優勝 ピンク  
最優秀選手 加藤 涼介さん(ピンク)  
■女子の部 優勝 しみず  
最優秀選手 澁谷めぐみさん(しみず)  
■U10の部 優勝 レッド  
最優秀選手 越中 海那さん(レッド)

## 美郷FCスポ小が エスコートキッズとして活躍

7月16日、秋田市八橋運動公園球技場でブラウブリッツ秋田対ガイナレ鳥取の試合が行われ、美郷FCスポーツ少年団の子どもたちがブラウブリッツ秋田のエスコートキッズを務めました。この試合は、町と連携協定を結んでいる日本航空株式会社(JAL)のお声掛けにより実現しました。



## 活躍・表彰 おめでとうございます

## 平成28年度全国高等学校 総合体育大会陸上競技大会

(8月2日、岡山県総合グラウンド陸上競技場)

### 男子5,000m 第5位

齋藤 椋さん(秋田工3年)(美郷中出身)

## 東日本大震災支援・ 北海道新幹線開業記念2016 第5回東日本都道府 小学生陸上競技交流大会

(8月6日、函館市千代台公園  
陸上競技場)

### 走り高跳び

第3位 加藤 陽貴さん  
(千畑小6年)



## 東北電力旗 第29回 東北ミニバスケットボール大会秋田県大会

(8月1日~2日、CNAアリーナ★あきた)

### 女子 優勝

千畑ミニバスケットボールクラブスポーツ少年団

### 男子 準優勝

千畑バスケットボールスポーツ少年団

※両チームとも東北大会への出場が決定しました。



## 第12回美郷町民相撲大会 (7月31日、美郷町南運動公園内相撲場)

### ■学年別個人1・2年生の部

優勝 森本琥太郎さん(仙南小)

### ■学年別個人3年生の部

優勝 高橋 獅煌さん(仙南小)

### ■学年別個人4年生の部

優勝 鈴屋 尊さん(仙南小)

### ■学年別個人5年生の部

優勝 深澤 了斗さん(仙南小)

### ■学年別個人6年生の部

優勝 小田島楓磨さん(六郷小)

### ■小学校低学年の部

優勝 高橋 獅煌さん(仙南小)

### ■小学年高学年の部

優勝 小田島楓磨さん(六郷小)

### ■中学生の部

優勝 佐藤 一沙さん(美郷中)

### ■美郷町選手権

優勝 庄司 光希さん(大曲農業)

## 寄贈

ありがとうございます

秋田昭和産業株式会社  
創業30周年を記念して

7月29日、ことしで創業30周年を迎えた秋田昭和産業株式会社の永沼博司取締役社長と鈴木博昭工場長が松田町長を訪れ、「ガーデンテーブルセット」5組を記念品として寄贈していただきました。

ラベンダーまつりをはじめ、さまざまなイベントで活用させていただきます。ありがとうございました。



■左から鈴木工場長、永沼取締役社長、松田町長

## ボランティア ありがとうございます

8月6日に、株式会社小田島工務店の皆さんによるボランティア活動として、仙南すこやか園周辺の道路の補修や草刈りなどが行われました。ありがとうございました。



## 秋田県民体育大会弓道競技

(7月17日、秋田県立武道館弓道場)

■成年の部 第1位 藤澤 洋明さん(千矢弓道会)

## 平成28年度 JOCジュニアオリンピック カップ 兼 第29回全日本小学生相撲優勝 大会秋田県予選会

(7月17日、三種町町営相撲場)

■6年生の部 第3位 深澤 七斗さん(仙南小)

※東北大会への出場が決定しました。

## 第10回大仙・仙北・美郷畜産共進会

(7月12日、さくら公園)

### ■第1部 肉用牛

第3類 優等賞 嶋津 浩之さん(元本堂南部)

第5類 優等賞 武藤 俊亮さん(下畑屋)

### ■第3部 肥育牛

優等賞 (農)斉藤牧場(一丈木)



■嶋津 浩之さん(なにわ78号)



■武藤 俊亮さん(まひる10号)



## ふるさと美郷への思いをはせて 第4回秋田・美郷町ふるさと総会

7月17日に東京都内で秋田・美郷町ふるさと会総会・懇親会が開催され、会員など約250人の出席のもと、役員追加案や今年度の事業計画などが承認されました。その後の懇親会では、昭和56年に中学校を卒業した当番幹事の皆さんの進行により、町的话题を紹介するスライドの放映やお楽しみ抽選会が行われ、会場は大いに盛り上がりました。会の最後には出席者全員で町民歌「光あふれて」を合唱し、ふるさと美郷への思いをはせました。



## 水環境をまもるため JAL美郷水環境保全キャンプ

7月30日から31日にかけて、JAL美郷水環境保全キャンプが開催され、JAL社員16名が来町し、町内の清水の清掃などを実施しました。第4回目となる今回のキャンプでは、2組に分かれて御台所清水と藤清水の清掃、美郷町の観光に関するワークショップなどが行われました。

## 秋田の元気を美郷から 美郷カレッジ

7月30日、宿泊交流館を会場に美郷カレッジが開催されました。今年度の共通テーマは「つくる（創る、造る、造る）」。第1回目となる今回は美術家である鴻池朋子さんを招き「個展『根源的暴力』より、人間はなぜものつくるのかを考える」のテーマで行われました。講義では、自分の作品に興味を失った鴻池先生が、新しいことを模索し、「皮」という新しい素材に出会った話など、美術家の視点から語られる「つくる」ということについて学びました。



## バドミントンがつなぐ絆 駐日タイ大使が来町

8月4日、駐日タイ大使であるバンサーン・ブンナーク氏とご家族が来町し、美郷総合体育館リリオス、美郷町宿泊交流館ワクアス、町内清水を視察されました。美郷町は2020年の東京オリンピック・パラリンピックの「ホストタウン」に登録され、タイ王国バドミントン代表チームの合宿誘致を目指しています。



## さまざまな選手が町内で練習 日本大学バドミントン部が町内にて合宿

8月8日から13日にかけて、美郷総合体育館リリオスと美郷町宿泊交流館ワクアスにて、日本大学バドミントン部の合宿が実施されました。練習には北都銀行やヨネックスの選手らも加わり、普段とは違うハイレベルな内容に、参加者たちも全力で取り組んでいました。また、12日には町内小中学生約65名が総合体育館リリオスに集まり、バドミントンクリニックとして、日本大学の学生らによる指導が行われました。



## 百花齊放～可能性よ咲き誇れ～ 美郷町成人式

8月15日に美郷町公民館で平成28年度美郷町成人式が行われ、新成人187人の門出を祝いました。

式典では、新成人を代表して大阪航平さんが「私たちがこうして集い成人式を迎えられるのも、ひとえに私たちを支えてくださった家族や先生方、さらには地域の皆さまのお力添えがあったからです。本日の感激を胸に、成人としての自覚を新たにし、グローバルな視野とふるさとを思う心を併せもつ社会人になることを誓います」と謝辞を述べました。



清水まつりにてあいさつをする松田町長

# コラム 風

## 「祈りの意味」

美郷町長 松田知己

みなさんもご覧になったリオ・オリンピック。多くの感動がありました。メダルを得た体操や柔道、卓球やバドミントンなどに加え、私はラグビーの躍進にも感動しました。素晴らしい試合でした。

そのラグビー、昨年のW杯で強豪南アフリカに勝利したことで一気に人気が出ましたが、その中心は五郎丸選手。ゴールキックの際に忍者のように手を合

わせて方向を見定める独特のポーズは、「ルーティン」という言葉とともに、大変に話題になりました。

そのルーティン。テレビ画面では、ゴールキックへの「祈りの行為」のように見えます。スポーツで強くなるためには、体と技を鍛える練習の積み重ねはもちろんですが、心を鍛えるとともに鎮めるあのような行為も、とても大切に思えてくる場所です。

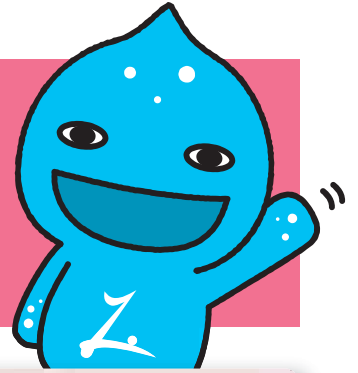
翻って日常生活。祈るという行為、実に日常茶飯事です。仕事や勉強はもちろんのこと、人によっては恋愛や賭け事までも祈っています。私も、よく神仏に祈ります（神様も仏様も「またかよ」と言っているでしょうが）。ですがこの「祈る」という行為、やはり大切だと思います。自分に関係するお祈り事は、

実は自分の弱さなどの把握であり、一方でそれを認める強さにも繋がると思うからです。そしてそうした自分の実体を認識することは、他者に目を向ける場合に、他者への優しさにも至ると思うからです。その意味で祈りの行為は、深みのある優しさを醸成する入口かも知れません。

今月十七日、その「祈り」をテーマにした美郷カレッジを開催します。日本を代表する宗教学者の山折哲雄さんと美郷大使の永田萌さんの対談ですが、東日本大震災後の心の復興を核心に据えた対談とのことで、改めて「自分にとっての祈りの意味」を考えるきっかけになるものと思います。こうしたテーマで、しかもこのお二人による対談は得難い機会です。多くの方のご参加を期待しております。

さて、今月はいよいよ千屋出身の藤井新悟さんが出場するリオ・パラリンピックです。まずは心から地元選手を応援しましょう。そして「人を想う」優しさを伴って、勝利への祈りを捧げましょう。

# 10月から国民健康保険の被保険者証が変わります



**被** 保険者証は国民健康保険に加入している一人ひとりに1枚ずつ交付され、医療を受けるときの受診券となります。大切に取り扱いましょう。

新しい被保険者証は、9月下旬に世帯主にまとめて簡易書留でお送りします。

不在の場合は連絡票が配達されますので、内容を確認し、お受け取りください。不在または長期入院等の場合は、福祉保健課医療保険班に**9月9日金まで**ご連絡ください。

## 被保険者証の有効期限について

被保険者証の有効期限は10月1日(土)から平成29年9月30日(土)までの1年間ですが、次に該当する方は有効期限が短くなります。

①10月2日から平成29年9月30日までの間に75歳になる方

有効期限●75歳の誕生日の前日

※誕生日から後期高齢者医療制度の被保険者となります。

②退職者医療制度の加入者で10月2日から平成29年9月1日までの間に65歳になる退職者本人およびその被扶養者の方

有効期限●65歳の誕生日の属する月の末日

※誕生日が月の初日の方は、その前月の末日までが有効期限です。有効期限が切れる前に一般の被保険者証をお送りします。

## 国民健康保険への届け出は速やかに

国民健康保険に「加入するとき」や「脱退するとき」には届出が必要です。次の必要書類を持参して、福祉保健課医療保険班で手続きしてください。

### ■届出方法

国民健康保険に加入するときに必要なもの

- ・ 社会保険資格喪失証明書(職場等に請求してください)
- ・ 印鑑(認め印可)
- ・ 加入する方の個人番号が分かる書類(通知カード等)
- ・ 手続きに来る方の身分証明書(運転免許証等)

国民健康保険を脱退するときに必要なもの

- ・ 職場から交付された健康保険証(加入した方全員分、コピー可)
- ・ 国民健康保険被保険者証 ・ 印鑑(認め印可)
- ・ 脱退する方の個人番号が分かる書類(通知カード等)
- ・ 手続きに来る方の身分証明書(運転免許証等)



▲被保険者証



▲退職被保険者証

## 加入の届出が遅れると

被保険者証が無い場合、その間の医療費を全額自己負担しなければなりません。加入資格が発生した時点まで、保険税をさかのぼって納めなければなりません。

## 脱退の届出が遅れると

職場の社会保険等に加入するなどして国民健康保険の資格が無くなった後で、国保の被保険者証を使った場合は、負担した医療費を返していただくことになります。※お手元に職場の健康保険証がまだ届いていなくても、職場の保険に加入した時点で、国保の被保険者証は使用できません。職場の健康保険証が届く前に受診する際は、国保の被保険者証を使用せず、職場の健康保険の手続き中であると医療機関等に申し出てください。

# 10月3日(月)から始まります 障害者等用駐車区画利用制度

**10**月3日(月)から始まるこの制度は、公共施設や商業施設などに設置されている「障害者等用駐車区画」を使いやすくするため、歩行困難でかつ障がいのある方、介護を必要とする方、妊産婦やけが人等の方々を対象に「利用証」を発行する制度です。

この案内標示のある  
駐車区画を利用できます



## ■対象になる方

区分	障がい等の状況	有効期限
視覚障がい	身体障害者手帳4級以上	なし
聴覚障がい	身体障害者手帳3級以上	
平衡機能障がい	身体障害者手帳5級以上	
上肢不自由	身体障害者手帳2級以上	
下肢不自由	身体障害者手帳6級以上	
体幹不自由	身体障害者手帳5級以上	
乳幼児期以前の非進行性脳病変による運動機能障がい(上肢機能)	身体障害者手帳2級以上	
乳幼児期以前の非進行性脳病変による運動機能障がい(移動機能)	身体障害者手帳6級以上	
心臓機能障がい	身体障害者手帳4級以上	
じん臓機能障がい	身体障害者手帳4級以上	
呼吸器機能障がい	身体障害者手帳4級以上	
ぼうこうまたは直腸の機能障がい	身体障害者手帳4級以上	
小腸機能障がい	身体障害者手帳4級以上	
ヒト免疫不全ウイルスによる免疫機能障がい	身体障害者手帳4級以上	
肝臓機能障がい	身体障害者手帳4級以上	
知的障がい者	療育手帳A	
精神障がい者	精神障害者保健福祉手帳1級	
特定医療費(指定難病)受給者または小児慢性特定疾患医療受給者 要介護1以上の要介護認定を受けた者		
妊娠7カ月～産後3カ月の妊産婦		
けが人(けが等により一時的に移動に配慮が必要な者)		車いす、杖等使用期間

## 利用方法



利用証を前方のルームミラー等に掛けて使用してください。

対象者本人が運転している場合または同乗している場合に利用できます。ただし、対象者以外の方が運転し対象者が同乗している場合は、ご本人が降車後、速やかに別の駐車区画へ移動してください。

## ■利用証



## 利用証の申請方法

申請書に必要事項を記入し、障がい等の状況が分かるもの(障害者手帳等)の氏名、生年月日、等級の記載があるところの写しを添付して、申請先に持参または郵送してください。代理人が申請する場合は、代理人の身分証明書(運転免許証等)の写しを添付してください。申請書は町福祉保健課窓口や県各地域振興局福祉環境部で配布しています。秋田県のホームページ「美の国秋田ネット」からもダウンロードできます。

## ■申請先(県各地域振興局福祉環境部)

- 秋田県仙北地域振興局福祉環境部  
〒014-0062 大仙市大曲上栄町13-62  
☎0187(63)3403
- 秋田県平鹿地域振興局福祉環境部  
〒013-8503 横手市旭川1-3-46  
☎0182(32)4005

問●町福祉保健課 福祉班 ☎0187(84)4907、秋田県健康福祉部 福祉政策課 ☎018(860)1316

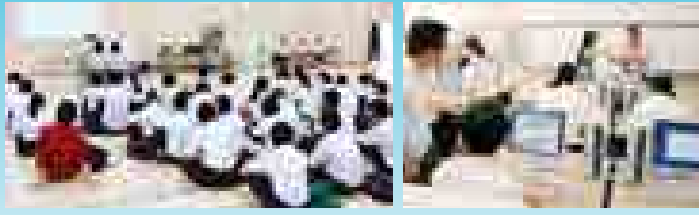
六郷高校

第3回全国福祉高等学校校長会  
東北地区介護技術コンテスト

7月23日、福祉科を学ぶ高校生が、課題事例に対する介護技術力を競う東北地区介護技術コンテストが六郷高校を会場に開催され、六郷高校福祉科の生徒が見事に最優秀賞を獲得し、全国大会の切符を手に入れました。



六郷高校体験入学



7月29日、来春の中学卒業予定者を対象に、六郷高校の体験入学が開催され、近隣中学校（14校）から、生徒53名・保護者10名が参加しました。体験学習内容は、商業（名刺作成）、福祉（生活支援技術）、家庭（調理）、体育の4科目が行われ、六郷高校の補助生徒と一緒に中学校とは違う貴重な体験をしました。

school topics  
学校の話題



総務課

不要になる除雪グレーダーを売却します

売却物件 ● 除雪グレーダー 1台  
 公開日時 ● 9月14日(水) 午前9時～正午  
 公開場所 ● 美郷町南除雪センター  
 入札日時 ● 9月23日(金) 午前10時  
 ※入札に参加する場合は事前に登録が必要です。  
 入札場所 ● 美郷町役場 2階 第1会議室  
 参加資格 ● 美郷町民または美郷町に主たる事業所を有する法人で町税および公共料金を未納していない方  
 注意事項 ● 名義変更にかかる費用は、購入者負担です。

車名	コマツGD-605
車種・形状	モーター・グレーダー
型式	G60A3 / 3.7m級
初年度登録	昭和60年10月
車検満了日	平成29年10月25日
走行距離	58,088km
使用時間	7,297時間

問 町総務課 総務班 ☎0187(84)1111

美郷町ホームページをご利用ください!

<http://www.town.misato.akita.jp> 秋田県美郷町 検索

町では、さまざまな業務や行事について、新着情報や役立つ情報をホームページで公開しています。美郷町のことで分からないことや疑問や興味がある方は、ぜひ、美郷町ホームページをご利用ください。





## 9月30日(金)は固定資産税・国民健康保険税・後期高齢者医療保険料の納期限です

納め忘れがないか  
ご確認ください

### ■各税の納期限(口座振替日)

項目	期別	納期限(口座振替日)	期別	納期限(口座振替日)
固定資産税	3期	9月30日(金)		
国民健康保険税(普通徴収)	3期	9月30日(金)	2期	8月31日(水)
後期高齢者医療保険料(普通徴収)	3期	9月30日(金)	2期	8月31日(水)
町県民税(普通徴収)			2期	8月31日(水)

### ■町税や各種使用料などの納付には、 口座振替が利用できます

- ①町税 ②簡易水道使用料 ③下水道使用料  
④農業集落排水施設使用料 ⑤住宅使用料  
⑥児童クラブ利用料 ⑦子ども園利用料 ⑧学校給食費  
⑨下水道受益者負担金 ⑩後期高齢者医療保険料

□ 口座振替がとても便利です

#### □ 口座振替 のメリット

- ・料金のお支払いに出向く手間が省けます。
- ・お支払いのうっかり忘れがなくなります。
- ・お支払いの用紙を紛失してしまう心配がなくなります。
- ・手数料はかかりません。

□ 口座振替を希望する方は  
次の取り扱い金融機関でお申し込みください

- 秋田銀行 ○北都銀行 ○羽後信用金庫  
○秋田おばこ農協 ○秋田ふるさと農協  
○ゆうちょ銀行

※手続きには通帳と金融機関に届け出している  
印鑑が必要です。

※失業、倒産、破産、災害や病気などのやむを得ない事情により税の納付が難しい場合は、お早めに町税務課にご相談ください。

問 町税務課 ☎0187(84)4902

## 美郷町長選挙立候補予定者説明会を開催します

11月13日執行の美郷町長選挙立候補予定者説明会を開催します。説明会では、説明資料のほか立候補届出書類などを配付しますので、立候補を予定している方はご出席ください。

開催日時 ●10月11日(火) 午前10時～  
会 場 ●美郷町役場2階 第3・4会議室

問 美郷町選挙管理委員会事務局(美郷町役場総務課内) ☎0187(84)1111(内線1214)

## 電子入札を開始します

美郷町では、平成29年1月より、一般競争入札における工事案件について電子入札システムによる入札を実施します。

右記日程により、入札参加者向け説明会を開催します

ので、ご参加ください。なお、町内対象事業者には別途通知します。

開催日時 ●10月12日(水) 午後2時～  
会 場 ●美郷町役場3階 大会議室

問 町総務課 管財班 ☎0187(84)1111

## 子育て世帯を応援します!平成28年4月分にさかのぼって適用します 保育施設等利用者負担額(保育料)の多子軽減制度の改正について

①平成28年4月2日以降に新たに第3子以降が生まれた世帯への助成  
新たに第3子以降が生まれた場合、「すこやか子育て支援事業」により第2子から利用者負担額が無料になります。同一戸籍であれば第1子の年齢上限はありません。秋田県の「すこやか子育て支援事業」の基準では、所得制限がありますが、美郷町では町独自で所得制限を撤廃して助成します。

②多子世帯の利用者負担を軽減します。第1子のカウント方法が変更  
保護者の年収約360万円未満相当世帯(※1)について、下表のとおり、多子計算する場合の年齢制限を撤廃して、第2子半額、第3子無料になります。

- (※1) 1号認定…父母の市町村民税所得割額77,101円未満(第3階層以下)
- 2・3号認定…父母の市町村民税所得割額57,700円未満(第4-1階層以下)

### 【第1子のカウントのしかた】

	現行	改正後
1号認定(教育認定)	小学校3年生までの子どもからカウントします	保護者と生計が同一の子どもや保護者が監護している子ども等を年齢にかかわらずカウントします
2・3号認定(保育認定)	小学校就学前までの子どもからカウントします	

③ひとり親世帯等の利用者負担額が第1子から半額に軽減

保護者の年収約360万円未満相当のひとり親世帯、在宅障がい児(者)のいる世帯(※2)について、第1子半額、第2子以降無料になります。第1子のカウントのしかたは②の改正後と同じく、下表のとおりです。

(※2) 父母の市町村民税所得割額77,101円未満(1号認定は第3階層以下、2・3号認定は4-3階層以下)で、在園児の保護者がひとり親または、身体障害者手帳、療育手帳、精神障害者保健福祉手帳等の交付を受けた方が世帯にいる場合

## 子育て世帯を応援します!9月分からはさらに軽減拡充 保育施設等利用者負担額(保育料)の改正について

■第4階層から第6階層の一部で利用者負担額軽減  
美郷町が定める階層ごとの利用料のうち、2・3号認定(保育認定)の一部の階層を細分化して減額します。改定後の利用者負担額は下表をご覧ください。

■すこやか子育て支援事業の助成率を拡充します  
現行では、3分の1助成となっている2・3号認定(保

育認定)の第4・第5階層の助成率を2分の1に引き上げます。

秋田県の「すこやか子育て支援事業」の基準では、第6階層以上を助成対象外、第4・第5階層の助成率を4分の1としています。美郷町では町独自で上乗せして全階層に助成しています。

## 認定こども園等利用者負担額について(平成28年9月分~)

認定こども園等の利用者負担額は、園児の年齢と世帯の市町村民税課税額により決定します。

- ・平成28年4月分から平成28年8月分まで…平成27年度分市町村民税課税額で算定
- ・平成28年9月分から平成29年3月分まで…平成28年度分市町村民税課税額で算定

### 1号認定 認定こども園(教育部分)、幼稚園の利用者負担月額

階層区分	利用料	すこやか助成額	助成後の利用料	すこやか助成割合	多子世帯減免(平成28年4月から適用)
第1階層 生活保護世帯	0円	0円	0円	2分の1助成	第1子は、生計同一の子どもを年齢にかかわらずカウントします ・ひとり親世帯・障がい者がいる世帯→第2子以降無料 ・一般世帯→第2子半額、第3子以降無料
第2階層 市町村民税非課税世帯(均等割のみ世帯含む)	ひとり親世帯等	0円	0円		
	一般世帯	3,000円	1,500円		
第3階層 所得割課税額77,100円以下	ひとり親世帯等	6,960円	3,480円		
	一般世帯	14,930円	7,470円		
第4階層 所得割課税額211,200円以下	14,930円	4,980円	9,950円		
第5階層 所得割課税額211,201円以上	14,930円	4,980円	9,950円		

※ひとり親世帯等は階層にかかわらず、すこやか助成が2分の1となります

## 2号・3号認定【保育標準時間】認定こども園(保育部分)、保育園の利用者負担月額

階層区分		0~2歳児(クラス)			3~5歳児(クラス)			すこやか助成割合	多子世帯減免 (平成28年4月から適用)	
		保育標準時間(最長11時間)			保育標準時間(最長11時間)					
		利用料	すこやか助成額	助成後の利用料	利用料	すこやか助成額	助成後の利用料			
第1階層	生活保護世帯	0円	0円	0円	0円	0円	0円	2分の1助成	所得割課税額が77,101円未満のひとり親世帯・障がい者がいる世帯 第1子は、生計同一の子どもを年齢にかかわらずカウントします 第2子以降無料	所得割課税額が57,700円未満の一般世帯 第1子は、生計同一の子どもを年齢にかかわらずカウントします 第2子半額 第3子以降無料
第2階層	市町村民税非課税世帯	0円	0円	0円	0円	0円	0円			
	一般世帯	9,000円	4,500円	4,500円	6,000円	3,000円	3,000円			
第3階層	所得割課税額48,600円未満	9,250円	4,630円	4,620円	7,750円	3,880円	3,870円			
	一般世帯	19,500円	9,750円	9,750円	16,500円	8,250円	8,250円			
第4-1階層	所得割課税額57,700円未満	11,500円	5,750円	5,750円	9,750円	4,880円	4,870円			
	一般世帯	23,000円	11,500円	11,500円	19,500円	9,750円	9,750円			
第4-2階層	所得割課税額77,101円未満	13,000円	6,500円	6,500円	11,250円	5,630円	5,620円			
	一般世帯	26,000円	13,000円	13,000円	22,500円	11,250円	11,250円			
第4-3階層	所得割課税額97,000円未満	29,000円	14,500円	14,500円	25,500円	12,750円	12,750円			
第5-1階層	所得割課税額133,000円未満	39,500円	19,750円	19,750円	29,000円	14,500円	14,500円			
第5-2階層	所得割課税額169,000円未満	44,500円	22,250円	22,250円	32,500円	16,250円	16,250円			
第6階層	所得割課税額301,000円未満	56,500円	18,840円	37,660円	36,000円	12,000円	24,000円			
第7階層	所得割課税額397,000円未満	78,900円	26,300円	52,600円	44,000円	14,670円	29,330円			
第8階層	所得割課税額397,000円以上	98,500円	32,840円	65,660円	53,000円	17,670円	35,330円			

※ひとり親世帯等は階層にかかわらず、すこやか助成が2分の1となります

## 2号・3号認定【保育短時間】認定こども園(保育部分)、保育園の利用者負担月額

階層区分		0~2歳児(クラス)			3~5歳児(クラス)			すこやか助成割合	多子世帯減免 (平成28年4月から適用)	
		保育標準時間(最長11時間)			保育標準時間(最長11時間)					
		利用料	すこやか助成額	助成後の利用料	利用料	すこやか助成額	助成後の利用料			
第1階層	生活保護世帯	0円	0円	0円	0円	0円	0円	2分の1助成	所得割課税額が77,101円未満のひとり親世帯・障がい者がいる世帯 第1子は、生計同一の子どもを年齢にかかわらずカウントします 第2子以降無料	所得割課税額が57,700円未満の一般世帯 第1子は、生計同一の子どもを年齢にかかわらずカウントします 第2子半額 第3子以降無料
第2階層	市町村民税非課税世帯	0円	0円	0円	0円	0円	0円			
	一般世帯	8,800円	4,400円	4,400円	5,900円	2,950円	2,950円			
第3階層	所得割課税額48,600円未満	9,050円	4,530円	4,520円	7,600円	3,800円	3,800円			
	一般世帯	19,100円	9,550円	9,550円	16,200円	8,100円	8,100円			
第4-1階層	所得割課税額57,700円未満	11,300円	5,650円	5,650円	9,550円	4,780円	4,770円			
	一般世帯	22,600円	11,300円	11,300円	19,100円	9,550円	9,550円			
第4-2階層	所得割課税額77,101円未満	12,750円	6,380円	6,370円	11,050円	5,530円	5,520円			
	一般世帯	25,500円	12,750円	12,750円	22,100円	11,050円	11,050円			
第4-3階層	所得割課税額97,000円未満	28,500円	14,250円	14,250円	25,000円	12,500円	12,500円			
第5-1階層	所得割課税額133,000円未満	38,800円	19,400円	19,400円	28,500円	14,250円	14,250円			
第5-2階層	所得割課税額169,000円未満	43,700円	21,850円	21,850円	31,900円	15,950円	15,950円			
第6階層	所得割課税額301,000円未満	55,500円	18,500円	37,000円	35,400円	11,800円	23,600円			
第7階層	所得割課税額397,000円未満	77,600円	25,870円	51,730円	43,300円	14,440円	28,860円			
第8階層	所得割課税額397,000円以上	96,800円	32,270円	64,530円	52,100円	17,370円	34,730円			

※ひとり親世帯等は階層にかかわらず、すこやか助成が2分の1となります

問 町教育委員会 教育総務課 ☎0187(84)4914

教育推進課

## 「就学や教育に関する相談会」のお知らせ

お子さんの発達や行動などに関して、心配していることはありませんか。就学や教育に関する相談会を次のとおり実施しますので、お気軽にご相談ください。

開催日時●9月30日(金) 午前10時~午後3時

会場●美郷町北ふれあい館

申込方法●9月16日(金)までに下記へ電話でお申し込みください。

※できるだけお子さんと一緒においでください。

申・問 町教育委員会 教育推進課 ☎0187(84)1112

## 出会い・結婚応援イベントへ補助金を交付します

町では、地域全体で出会いや結婚の促進を図るため、独身男女の出会いの場を積極的に提供する町内の民間団体や企業に対して、交流イベント等の費用を助成します。

**対象事業**●次の要件をすべて満たす事業

- ①20歳以上の独身男女を対象とする交流イベント等であること。
- ②参加者は20人以上であること。
- ③男女の参加者の少ない方の比率が参加者全体の30%以上であること。
- ④参加者の概ね過半数が、町内に居住する者または町内に勤務する者であること。
- ⑤交流イベント等は、町内において実施すること。

⑥公序良俗に反するまたは社会通念上適当でないと思われる内容は含まないこと。

**交付対象**●結婚支援を推進する町内の団体および企業  
**補助金額**●助成対象経費の全額(上限額30万円)

※飲食代等助成対象経費に該当しないものもありますので、詳しくは下記までお問合せください。

**申込方法**●事業を行う2週間前までに、町企画財政課または六郷・仙南の各出張所のいずれかに申請書を提出してください。(申請書の用紙は町企画財政課または各出張所に備えて付けているほか、町ホームページよりダウンロードできます。)

問 町企画財政課 企画財政班 ☎0187(84)4901

## 建設課

## 冬期の臨時除雪運転員を募集します

**募集職種**●臨時除雪運転員

**業務内容**●町内の除排雪業務のほか、道路維持業務全般

**募集人員**●20名

**募集要件**●次の資格を有する方

- ①公道の除雪作業に必要な運転免許等
  - ・大型特殊運転免許
  - ・車両系建設運転技能講習修了証
- ②公道の除雪作業経験がある方
- ③各種税・使用料等の未納のない方

**雇用期間**●11月上旬～平成29年4月中旬  
(降雪状況により変更あり)

**勤務時間**●①除雪作業の必要がある場合

出勤した時間から7時間45分

②除雪作業の必要がない場合

午前8時30分～午後5時15分

週5日、1日あたり7時間45分

土日祝日は休み

**時給**●1,200円

**手当等**●労働基準法に基づく深夜割増、時間外勤務手当、休日勤務手当

**申込期限**●9月16日(金)

**応募方法**●ハローワークを通じてお申し込みください。

ハローワーク大曲 ☎0187(63)0335

問 町建設課 建設管理班 ☎0187(84)4910

## 福祉保健課

## 「金婚をお祝いする会」を開催します

今年めでたく金婚をお迎えになるご夫婦を対象に、「金婚をお祝いする会」を開催します。

**日時**●10月18日(火)

午前11時～午後1時30分ころ(予定)

**会場**●美郷町公民館

**対象者**●昭和41年1月1日から12月31日までの間に婚姻届を出されたご夫婦

**申込期限**●9月6日(火)

**申込方法**●町福祉保健課または六郷・仙南出張所に備え付けの申込書に記入のうえ、お申し込みください。

### ■次の点にご注意のうえ、お申し込みください

- ・該当するご夫婦への個別通知はしていません。申込みをお願いします。
- ・電話での申込みは受付していません。申込書にて申込みください。
- ・申込書を提出したにもかかわらず、9月30日(金)までに案内状が届かなかったご夫婦は、速やかに連絡をお願いします。

申・問 町福祉保健課 地域包括支援班 ☎0187(84)4907

## 臨時福祉給付金および障害・遺族年金受給者向け給付金を支給します

### ■平成28年度臨時福祉給付金

平成26年4月に実施した消費税率引き上げに伴う所得の少ない方への影響を緩和することを目的として給付金を支給します。

**支給対象**●平成28年度分の住民税が課税されていない方。ただし、課税されている方に扶養されている方や、生活保護の受給者である場合は対象になりません。

**支給額**●1人につき3,000円

### ■障害・遺族年金受給者向け給付金

一億総活躍社会の実現に向け、賃金の恩恵が及びにくい所得の少ない年金受給者の方を支援することを目的として給付金を支給します。

**支給対象**●平成28年度臨時福祉給付金(左記)の支給対象者のうち、障害基礎年金や遺族基礎年金等を受給している方。既に「高齢者向け給付金」の給付を受けた方は除きます。

**支給額**●1人につき30,000円

両方の支給対象者に該当する方は、2つの給付金を受給できます。

給付金を受け取るためには申請が必要です。申請先は、**平成28年1月1日時点**でお住まいの市町村になります。

支給対象と見込まれる方には**9月下旬**ころに申請書を郵送します。該当と思われる方で、9月末まで通知の届かない方は下記までご連絡ください。

**受付期間**●10月3日(月)～平成29年1月31日(火)

### 秋田県福祉相談センター主催

## 身体障がい者(聴覚)巡回相談のお知らせ

聴覚に障がいのある方を対象とした巡回相談が開催されます。身体障害者手帳の診断や補聴器の交付・修理などについて、医師や専門業者が直接相談に応じます。相談料や診察料は掛かりませんので、お気軽にご来場ください。

**対象者**●障害区分が「聴覚」の方

**日時**●9月7日(休) 午前10時～正午

**受付時間**●午前9時30分～午前11時30分

**会場**●大仙市 大曲中央公民館

### 請求期間は平成30年4月2日まで

## 第10回特別弔慰金の請求を受付しています

先の大戦で亡くなられた元の軍人、軍属および準軍属の方々に思いをいたし、国として弔慰の意を表すため、戦没者等のご遺族に対して特別弔慰金が支給されます。

町では前回から引き続き請求権利があると思われる方や前回の請求者が亡くなられている場合は、そのご家

族に対しお知らせを送付しています。まだ手続きされていない方は請求期間内にご請求ください。

なお、町からお知らせが届かない方で、請求権利があると思われる方は、下記までお問い合わせください。

**問** 町福祉保健課 福祉班 ☎0187(84)4907

## 平成28年度「敬老会」を開催します

昭和16年4月1日以前に生まれた75歳以上の方を対象に、右記のとおり「敬老会」を開催します。敬老会では、お祝いの式典のほか、舞踊ショーや園児による演目も予定しています。事前に案内状を送付しますので、ご近所、ご友人お誘い合わせのうえ、ぜひご来場ください。

※受付の際、案内状が必要ですので、忘れずに持参してください。また、お祝い品の受け取りのみ希望される方も、**案内状を持参し、当日の正午まで**に会場へお越しください。

※大仙市出身の円山和子さん率いる「劇団桜龍」による歌と舞踊ショーを予定しています。

地区	日時	会場
千畑	9月17日(出) 午前9時～	美郷町北体育館 (旧千畑中学校体育館)
六郷	9月17日(出) 午前10時30分～	美郷町中央体育館 (旧六郷体育館)
仙南	9月18日(日) 午前9時30分～	美郷町南体育館 (旧仙南体育館)

**問** 町福祉保健課 地域包括支援班 ☎0187(84)4907

## 3回目の古着・古布回収を実施します

町内における「燃やせるごみ」の量を減らすため、今年度も古着・古布の回収を実施しています。皆さまのご協力により、2回目の回収量は約3.6トンとなりました。回収した古着・古布はリサイクルとして、日本国内だけではなく海外でも利用されます。皆さまのご協力をお願いします。

**回収日時** ● 9月11日(日) 午前9時～午後4時

**回収場所** ● 美郷中学校セミナーハウス  
(旧トレーニングセンターみさと) 隣り車庫

**回収物** ● 古着、下着類、シーツ、毛布、タオル類 など  
※帽子、かばん、靴、羽毛や綿が入っている古着や布団、ペットに使用したものは回収できません。詳細につきましては問い合わせ先までご連絡ください。

**回収方法** ● 透明または半透明な袋に入れて口をしぼって持参してください。

**注意事項** ● 段ボールや紙袋に入れた状態では受け取りできません。新品の衣類等は値札や包装紙など、クリーニング後の衣類等はお店のタグなどを外してください。

## 併せて使用済みの小型家電製品も回収します

小型家電製品に含まれるレアメタルのリサイクルを進めるため、不要になった小型家電製品を「役場庁舎・学友館・公民館」の3カ所に設置している回収ボックスにより回収しています。今年度も、古着・古布回収に併せて小型家電製品を回収していますので、皆さまのご協力をお願いします。

**回収日時** ● 9月11日(日) 午前9時～午後4時

**回収場所** ● 美郷中学校セミナーハウス  
(旧トレーニングセンターみさと) 隣り車庫

### 回収する小型家電

#### 大きさが25cm×15cm以下のもの

アダプター、MD・MP3 プレーヤー、携帯電話、ゲーム機、電卓、電子辞書、デジタルカメラ、メモリーカード、充電器など、小型電子電気機器

### 回収しないもの

テレビ、冷蔵庫・冷凍庫、洗濯機、エアコン、パソコン本体、単独の電池、CDやDVDなどの記録媒体

## 横手川の基準水位が見直されました

近年、想定外の大雨やゲリラ豪雨による被害が全国的に多発していますが、水害から命を守るため、秋田県では水防計画を改定し、避難判断の基準となる水位の見直しを行いました。河川の氾濫は予測できる災害です。避難準備情報等が発令された場合は、早めの避難について、ご理解とご協力をお願いします。なお、基準水位や現況水位は、県ホームページでも確認できます。

### ■運用水位基準（横手川）

水位観測所名	寺村	朝倉
水防団待機水位	1.50m	1.50m
氾濫注意水位	2.50m	2.50m
避難判断水位	4.10m	3.90m
氾濫危険水位	4.50m	4.10m

◎秋田県防災ポータルサイト

URL : <http://www.bousai-akita.jp/>

## 使用済みの電池や蛍光灯などの拠点回収を実施しています

これまで「燃やせないごみ」として家庭から排出されていた使用済みの電池や蛍光灯のほか、水銀体温計、水銀血圧計などの水銀使用製品の拠点回収を4月から実施しています。皆さまのご理解とご協力をお願いします。

**対象品目** ● 使用済み電池（ボタン電池含む）、使用済み蛍光灯、水銀体温計、水銀血圧計

**搬出場所** ● 各古紙回収ステーション

千畑地区：美郷町役場第2庁舎前、塚トイレパーク駐車場

六郷地区：中央行政センター(旧六郷庁舎)裏側、六郷東根コミュニティセンター

仙南地区：美郷町南体育館前、後三年駅前

### ■注意事項

- ・ 蛍光灯は、割れないように購入時の箱等に入れてください。
- ・ 割れた蛍光灯は、飛散しないようポリ袋等に入れてください。
- ・ 対象品目は「燃やせないごみ袋」に入れなくてください。
- ・ 古紙回収ステーションでは、対象品目以外は回収しません。その他のごみについては、各行政区にあるごみ集積所へお願いします。

## 第3回水環境マイスター養成講座の受講生を募集します

地域の水環境保全活動のリーダーとなる人材を育成するため、「水環境マイスター養成講座」を開催しています。第3回目となる今回はフィールドワークとして、「秋田県にかほ市・山形県遊佐町」の湧水地等を巡りながら水環境について学びます。

**日時** ● 9月10日(土) 午前8時～午後5時  
 ※午前7時50分までに美郷町保健センターへ集合してください。町のバスで移動します。  
**定員** ● 30名(先着順で定員になり次第締め切ります)  
**場所** ● 元滝伏流水、釜磯海水浴場

**講師** ● 秋田大学大学院工学資源学研究科附属理工学研究センター 助教 網田和宏 氏

**申込方法** ● 9月8日(休)までに電話で下記へ申込みください。

**その他** ● ・悪天候の場合は雨具等の準備をお願いします。  
 ・「道の駅鳥海」で昼食となります。昼食は参加者負担によりお願いします。  
 ・その他ご不明な点については下記までお問い合わせください。

申・問 町住民生活課 環境安全班 ☎0187(84)4903

農政課

## 機構集積協力金の交付単価が変更になりました

農地中間管理機構に農地を貸した地域、農家には機構集積協力金が交付されます。平成28年度の協力金の交付要件・交付単価について、秋田県では次のとおり運用することになりました。

①**地域集積協力金**…人・農地プランの話し合いにより、地域内の農地の一定割合以上が機構に貸し付けられた場合、地域に協力金が交付されます。

機構への貸付割合	新規集積農地	新規集積農地以外
2割超5割以下	1.5万円/10a	左記単価を上限に地域へ残額を分配
5割超8割以下	2.1万円/10a	
8割超	2.7万円/10a	

②**経営転換協力金**…原則すべての自作地を機構に貸し付けた、下記のいずれかの場合に交付されます。

- ・農業部門の減少により経営転換する農業者
- ・リタイヤする農業者
- ・農地の相続人へその農地の全部または一部が転貸された場合

機構への貸付面積	新規集積農地	新規集積農地以外	下限額	上限額
0.5ha以下	3.5万円/10a	1.5万円/10a	12万円/戸	—
0.5ha超2ha以下			20万円/戸	50万円/戸
2ha超			—	70万円/戸

③**耕作者集積協力金**…下記のいずれかの農地を耕作していた方へ交付します。

- ・機構の借受農地（または借受希望者の経営農地）に隣接する農地
- ・2筆以上の隣接する農地を機構に貸し付け、借受希望者に転貸された農地

年度	新規集積農地	新規集積農地以外
平成28年度～平成29年度	1.0万円/10a	0.5万円/10a

### ■新規集積農地、新規集積農地以外について

新規集積農地に該当する農地は、機構へ貸付前の1年間において、担い手(右記)が特定農作業受託も含め、一度も使用していない農地が、担い手へ転貸された農地です。また、新規集積農地以外に該当する農地は、上記の新規集積農地に該当しない農地になります。

担い手

- ・個人、法人の認定農業者
- ・個人、法人の基本構想水準到達者
- ・集落営農経営
- ・個人、法人の認定新規就農者

問 町農政課 ☎0187(84)4908 町農業委員会 ☎0187(84)4913

## 森林の土地を取得したときは届出が必要です

個人・法人を問わず、相続や売買などによって、森林の土地を新たに取得した方は、面積の大小にかかわらず町への所有者届出が必要です。

**届出期間**●土地の所有者となってから90日以内に、下記へ届出してください。

### 提出書類

- ①森林の土地の所有者届出書（届出書は町農政課に備え付けているほか、町ホームページからもダウンロードできます。）
- ②森林の土地の登記事項証明書や土地売買契約書など権利を取得したことがわかる書類(写しでも可)

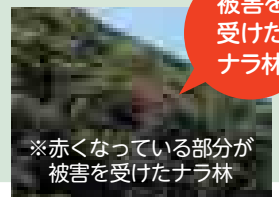
## ナラ枯れ被害を防止するため情報提供をお願いします

町では、みずほの里ロード東側の森林の大部分にナラ林が存在します。森林を眺めるときに、少しでも赤くなっている木を発見したり、「ちょっとおかしいな」と思ったりしたときは遠慮なくご連絡ください。結果的に「ナラ枯れ被害」でなくても、その繰り返しが「早期発見」につながり被害を最小限に留めることになりますので、ご協力をお願いします。

### ナラ枯れとは

広葉樹（ナラ林）がカシノナガキクイムシ（成虫）によって次々と枯死していく「樹木の伝染病」です。

被害が拡大すると森林景観が大きく損なわれたり、きのこ栽培、家具材などに利用される木材資源が減少したりします。さらに、森林の水源涵養や土砂災害防止等の機能が低下します。



## 平成29年度農地耕作条件改善事業・農業基盤整備促進事業（区画拡大・暗渠排水・湧水処理）の実施希望者を募集しています

整備済み農地の高度利用を迅速・安価にするため、自力施工も活用した『農地区画の拡大』や『排水または湧水処理のための暗渠管等の新設』の農地整備に対して定額助成する制度です。

農地耕作条件改善事業は、農地中間管理機構を通じた賃貸借契約を締結することが条件となります。

なお、この募集は事業の実施を必ずお約束するものではありません。来年度の国の予算の動向により実施でき

ない場合もあります。

- 助成内容**●①畦畔除去等による区画拡大 10万円/10a  
②標準的(10m以下)間隔の暗渠管等の新設 15万円/10a  
③湧水処理のための暗渠管等の新設 15万円/100m

**申込方法**●農地を所管する土地改良区または下記へ9月15日(木)までに申込んでください。

## 農地等を宅地等に転用する場合は手続きが必要です

農業振興地域内の農地等(農用地区域)を宅地等に転用する場合は、農用地区域から除外する手続きが必要です。

除外手続きには通常約4カ月半から半年間を要することから、長期的な計画のもとで手続きを進めていく必要があります。やむを得ず、農用地区域の農地等を利用して住宅を建築するなどの事業を行なわなければならない場合は、お早めに下記までご相談ください。

※除外目的や農地の条件などによっては、除外できない場合もあります。

### 農業振興地域とは

農業の健全な発展と国土資源の合理的な活用の観点から、おおむね10年間にわたって総合的に農業の振興を図るべき農用地と位置付けられた地域のことです。

町では農業施策などを計画的に進めていくため「美郷農業振興地域整備計画」を定めています。この計画では、六郷地区の都市計画用途区域および一部区域を除いた美郷町全域が農業振興地域となっています。

次回の農業振興地域整備計画の変更(除外・用途変更)申し出の受付期間は

**10月3日(月)から10月31日(月)までです。**※申し出の際は、事前に下記までご相談ください。



# 介護保険事務所からのお知らせ

## 要介護認定から介護保険のサービス利用まで

要介護認定の申請をして「要支援1・2」「要介護1～5」と認定を受けた方は介護保険のサービスを利用できます。

### ■要介護1～5と認定を受けた方

- ・「施設サービス」を利用したい場合  
介護老人福祉施設・介護老人保健施設など、入所を希望する施設に直接申し込みます。
- ※施設サービスは「要支援1・2」と認定を受けた方は利用できません。
- ※介護老人福祉施設は原則として「要介護3・4・5」と認定を受けた方のみ利用できます。
- ・「在宅サービス」を利用したい場合
- ①「居宅介護支援事業所」に連絡して、ケアプラン（居宅サービス計画）作成を依頼します。
- ※「居宅介護支援事業所」は介護保険事務所ホームページ（<http://www.oskaigonet.or.jp/>）をご覧ください。または町の介護保険担当課・地域包括支援センター・介護保険事務所に用意している一覧表でご確認ください。
- ②担当のケアマネジャーにケアプランを作成してもらいます。適切な介護サービスを利用できるように相談しましょう。

※サービスを提供する事業所との連絡・調整はケアマネジャーが行います。

③ケアプランにそって「在宅サービス」を利用します。

### ■要支援1・2と認定を受けた方

- ①初めてサービスを利用する方は「地域包括支援センター」に連絡して、介護予防ケアプラン（介護予防サービス計画）作成を依頼します。
- ※これまで介護サービスを利用していた方で「要支援1・2」と認定された方は担当のケアマネジャーに相談してください。
- ②担当のケアマネジャーに介護予防ケアプランを作成してもらいます。適切な介護予防サービスを利用できるように相談しましょう。
- ※サービスを提供する事業所との連絡・調整はケアマネジャーが行います。
- ③介護予防ケアプランにそって「在宅サービス」を利用します。
- ※「要支援1・2」と認定を受けた方は施設サービスを利用できません。

問い合わせ

介護保険事務所 認定審査班 ☎0187(86)3912  
町福祉保健課 地域包括支援班 ☎0187(84)4907

もっと野菜を食べよう

## 食改さんの 試してレシピ

MENU  
ごはん  
野菜ピザ

旬の野菜を  
たっぷり使って  
ボリューム  
アップ!!



野菜は季節のお好みものを入れて焼いてみましょう。今回はフライパンですが、ガスオープンで230℃5分（電気ならもう2～3分長めに焼く）焼いてチーズが溶けたら出来上がりです。焦がさないように焼き時間を調節してください。

### ワンポイント アドバイス

### 材料(フライパン1枚分・約6切れ分)

ごはん …… 茶わんで3杯分  
ケチャップ …… 大さじ3杯  
片栗粉 …… 大さじ2

オリーブオイル …… 大さじ1  
塩・コショウ …… 少々  
マヨネーズ …… 大さじ1(好みで)  
にんにくパウダー …… 少々(好みで)  
スイートバジル …… 飾り用(少々)

具

長なす …… 1/2本  
玉ねぎ …… 1/4個  
ピーマン …… 1/2個  
パプリカ(黄・赤) …… 各1/8個  
シメジ …… 1/4袋  
ジャガイモ …… 1/2個  
スライスベーコン …… 1枚  
溶けるピザ用チーズ …… 小1袋  
(100g位)  
ミニトマト …… 3個

### 作り方

- 生地はボウルにごはんとケチャップを入れてよく混ぜて少々つぶす。
- ナスはヘタを切り捨て、ジャガイモは皮をむいて各5mm厚さの輪切りにする。水につけてアク抜きし、ペーパーで水気をよく拭く。フライパンを熱して、オリーブオイルでナスとジャガイモを両面焼いておく。
- パプリカとピーマンは洗ってヘタと種を取り除き、輪切りにする。
- 玉ねぎはヘタを切り捨て皮をむいて、せん切りにする。
- シメジは石づきを切り捨て、手でほぐしておく。
- フライパンに油少々を入れて中火にして、①のごはんをフライパン全体に広がるようにフライ返しで平らに押し付けるようにのばす。片面をしっかり焼いたらひっくり返して具をのせる。
- ベーコンは5mm幅に切る。
- ⑥のごはんの上に②③④⑤⑥⑦をのせて塩コショウ少々をして、最後に溶けるチーズをのせる。
- フライパンに蓋をして蒸し焼きにする。チーズが溶けたら好みでマヨネーズを細く絞り、バジルや半分に切ったミニトマトを飾りつける。仕上げににんにくパウダーをふりかける。皿に盛り付けて切り分ける。



# 虫歯のない子

3歳児健診で、虫歯が1本も  
なかった子どもたちです。



ともり  
山代 知典ちゃん

(土崎北部)  
これからも  
歯みがき頑張ります。



なな  
清水 菜愛ちゃん

(本道町)  
毎日歯みがき  
頑張っています。



伊藤 あかりちゃん

(天神堂)  
毎日仕上げみがき  
頑張っています。



りゅうせい  
照井 琉星ちゃん

(作山)  
むし歯にならないように  
頑張ります。



ゆいほ  
照井 結葉ちゃん

(今泉)  
むし歯にならないように、  
これからも歯みがき  
頑張ります。



こうよう  
五十嵐 康陽ちゃん

(上深井)  
これからも  
歯みがき頑張ります。



畑山 ほたるちゃん

(善元寺)  
これからも  
歯みがき頑張ります。



めい  
黒澤 夢結ちゃん

(上鍵田)  
毎日歯みがき  
頑張っています。



せい  
佐藤 惺ちゃん

(都野)  
これからも  
歯みがき頑張ります。



りこ  
辻嶋 璃子ちゃん

(新町)  
毎日仕上げみがき  
頑張っています。



ここみ  
井関 心望ちゃん

(扇田)  
毎日歯みがき  
頑張っています。



# 文芸美郷

六年の学業終えて忽然と失せし友あり駄駄も云わずに  
古稀の旅古都鎌倉を觀光し八幡宮に古忍ぶ  
ケイタイに出るはずないがかけて見るあまりに早い甥の旅立ち

枝豆の収穫しては青蛙俺の域だと飛び交う姿  
アカシヤの匂う道ゆく杖ありて亡母に届けとひたすら歩く

梅雨晴れのポツカリ浮かぶ白雲の虹の光差す夏の夕暮れ  
盆近し亡き母思い草取りし優しい笑顔時には厳し

雨の子を花びらに乗せ咲き盛る梅雨の晴れ間のこの菖蒲達  
はずれでも水は途切れず流れたり水争いの絶えぬ時代に

元氣(まめ)だったがで始まる五人の兄弟会深夜になっても笑いは続く

若き日の一人ぐらしの寂しさは生きるがための寂しさだった

坂下に代代つづく店閉まり自販機のみな取外さるる

常々に無口な人も一杯の酒が物言う華やぐ談笑

木曾川の火花の輝き犬山城浮かせて映る観衆の眼に

娘につられ夕端山あたり巡りいて過ぎ来し日々の峰々恋ふる

山あいの狭間に匂う山百合の姿優しく姉妹に似て

種蒔きて七十五日丹精し明日は枝豆初出荷

いとどきの花粉の憂さもわずれゆく青杉の秀のすがしき山脈

瀬を速み淀み希なる善知鳥川魚の類にしえもなく

少子化の子等の一丸祭りうた

燃え尽きて地面朱に染め花ざくろ

日々伏して団扇の風を貰いけり  
夏草の匂いに咽せてしまいいけり  
枕辺の穂摺れの音の生家かな

金沢西根 東海林甚平

金沢 伊藤 敏子

安城寺下 鈴木 洋子

田の尻 藤原 一男

大町 藤本 昇

安城寺上 森元 宏美

六郷 籠谷 ミチ

善元寺 高橋イツ子

羽貫谷地 武田 敏男

小荒川 齊藤 キミ

第一眺 小木田敏子

一丈木 高橋 冬樹

千屋 高橋 重寿

愛知県 寺澤 良子

下畑屋 大久保キヨ

六郷 岩田 貞

大柳 高橋 秀司

旭町 後藤 悠万

千屋南都 戸澤 稜生

千屋 戸澤 陽子

六郷 西村 文子

金沢西根 加藤 省市

金沢西根 加藤 栄子

六郷 高橋みつを

中野 深澤 光二

塚 美郷 紫香

上畑屋 小林 大悟

元本堂北部 齊藤しほ子

一丈木 たぐちとしを

西高方町 入海小夜子

本堂城回 戸沢 夢人

上野荒町 鈴木 直保

羽貫谷地 渡邊正右工門

## 作品



「鬼百合」 坂本和子さん(六郷)

### 重要なお知らせ

文芸美郷のコーナーを広報美郷10月号より「美郷の芸術」コーナーとしてリニューアルし、今後は文芸作品以外の作品も募集します(絵画、写真、手芸作品など)。そのため応募いただいた文芸作品について、全ての掲載はできなくなることをご了承ください。

### 作品を募集します(ジャンルは問いません)

応募される方のお名前、住所、電話番号を明記のうえ、9月9日(金)までご応募ください。応募は1点とし、応募者多数の場合は掲載できないことがあります。内容が広報掲載上好まない作品については掲載しません。  
応募先●役場総務課、六郷出張所、仙南出張所  
町のメール info@town.misato.akita.jp

## 学友館から 新刊図書のご案内

問い合わせ●学友館 ☎0187(84)4040

### 今月のおすすめ

犬死伝 小嵐 九八郎(著)  
認定こども園がわかる本 中山 昌樹(著)  
そうめん 満留 邦子(著)  
かいけつゾロリのおいしい金メダル 原 ゆたか(作)  
とんでもない 鈴木 のりたけ(作・絵)

### 一般図書

あたりまえのぜひたく。2  
母の教えⅢ  
タブレットは紙に勝てるのか  
本当は怖い「低血圧」  
0~5歳子どもの味覚の育て方  
ひっくり返すだけ!アップサイドダウンケーキ  
田部井淳子のそこに山があるから  
希望荘  
中島ハルコはまだ懲りてない!  
昭和の親が教えてくれたこと

きくち 正太(著)  
『財界』編集部(編)  
赤堀 侃司(著)  
永田 勝太郎(著)  
とけいじ 千絵(著)  
森崎 繭香(著)  
田部井 淳子(著)  
宮部 みゆき(著)  
林 真理子(著)  
森 まゆみ(著)

### 児童書

社会のしくみ図鑑  
すいぞくかんのみんなの1日  
小学生の自由工作パーフェクト  
ルルとララのミルクプリン

奥澤 朋美(文)  
松橋 利光(写真)  
低学年編・高学年編  
成美堂出版編集部(編)  
あんびる やすこ(作・絵)

### 絵本

ねごさかなのたんじょうび  
あたまのうえのかみさま  
ねずみくんとおぼけ  
むしホテルのおぼけさわぎ  
こころのおと

わたなべ ゆういち(作・絵)  
のぶみ(さく)  
なかえ よしを(作)  
きねかわ いつづ(ぶん)  
ピーター・レイノルズ(ぶん・え)

## 秋田県仙北平野土地改良区管内 用水路の長期断水について

平成28年度県営事業および当改良区維持管理事業に伴い、下記のとおり長期断水となります。断水期間中は、地域の皆さまに大変ご不便をおかけしますが、ご理解とご協力をお願いします。

**断水期間** ● 9月9日(金)～11月8日(火)

**断水施設** ● 1号幹線用水路

(支用14-1号、14-2号、15号、16号、17号、18号、20号、直分18-1号、22号)

### ■主な工事内容

- ・用水管理システム機器の部分更新（県営事業）
- ・水路内堆積土砂撤去
- ・ゲート、除塵機、電気設備の点検整備

**問** 秋田県仙北平野土地改良区 管理課 ☎0187(62)0180

## 「薬樹の森づくり活動植樹」の参加者を募集します

薬樹としても知られるホオノキの植樹活動を行います。参加を希望される方は、下記までお申し込みください。

**日時** ● 10月15日(土) 午前9時～午前11時30分

**集合場所** ● 美郷町住民活動センター **募集定員** ● 30名

**植樹場所** ● 旧花岡スキー場※バスで移動します。

**その他** ● 作業に適した着衣と靴でお越しください。

**申込方法** ● 電話またはFAXで参加希望者の氏名、住所、連絡先をご連絡ください。

**申・問** NPO法人みさぼと ☎0187(84)4922

## 平成28年度 労働関係助成金説明会・相談会のご案内

雇用に関する助成金の説明会・相談会を県内3カ所で開催します。企業の経営者や実務担当者、経営コンサルタントの方など、多くの皆さまの参加をお待ちしています。

■北秋田会場 9月2日(金)

北秋田市民ふれあいプラザ コムコム

☎0186(62)1130

■秋田会場 9月7日(水)

秋田県ゆとり生活創造センター 遊学舎

☎018(829)5801

■横手会場 9月13日(火)

横手市交流センターY2ぶらざ ☎0182(32)2418

**参加費用** ● 無料

**募集定員** ● 秋田会場120名、北秋田・横手40名

その他詳しくは下記までお問い合わせください。

**申 問** 秋田労働局 職業安定部(職業対策課 雇用開発係)  
☎018(883)0010

**美郷町唯一の葬儀会館**  
**セレモニーホールみさと**

葬儀のことなら、まかせて安心!  
比べてください! 他社にはできない  
このサービスで、この値段!!

(有)花宝堂 六郷葬儀社  
☎0187-84-1579

イフ会員募集中!

ご遺体  
安置室  
完備!!

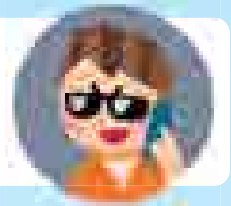
# 美郷交番からの お知らせ

## 特殊詐欺の被害防止のために

～特殊詐欺ニュース～

「あなたが以前購入した裏ビデオの件で…」  
などの自動音声ガイダンスに注意!!

指定の番号に電話すると…  
**和解金などの名目でお金を  
要求されます**



## 秋の全国交通安全運動の実施

～子どもと高齢者を交通事故から守ろう～

### 実施期間

運動期間 ● 9月21日(水)から9月30日(金)までの10日間  
交通事故死ゼロを目指す日 ● 9月30日(金)



ドライバーの方は、ライトを早めに点灯し、夜間、前車や対向車がない場合はライトを上向きにして、歩行者や自転車を早めに発見できるようにしましょう。

## きのご探り遭難防止

～きのご探り 一人で出かけず グループで～

“自分に限って”という油断は禁物です!  
安全はあなたの心構えから!!



## 9月11日は 「警察相談の日」です

一人で悩まず相談を!

相談ダイヤル: 県民安全相談センター  
☎: #9110 または ☎018(864)9110

### 問い合わせ

大仙警察署 ☎0187(63)3355  
美郷交番 ☎0187(84)2004  
美郷北駐在所 ☎0187(85)3110  
美郷南駐在所 ☎0187(82)1100

# 情報ひろば

## 秋田県立大学 公開講座 「第5回秋田哲学塾」を開催します

伊勢田哲治氏（京都大学大学院文学研究科准教授）と岡田千尋氏（NPO法人アニマルライツセンター代表理事）を講師に迎え、「われわれは肉をボイコットすべきか～集約的畜産の倫理的是非～」と題し、公開講演会を開催します。今年度より中学生以上を対象としていますので、参加希望の方は、郵便番号・住所・氏名・年齢・電話番号・職業を明記の上、下記までお申込みください。

**日 時** ● 9月25日(日)  
午後1時30分～午後4時30分  
**会 場** ● カレッジプラザ  
(秋田市中通2丁目1-51 明德館ビル2階)  
**入 場 料** ● 無料  
その他詳しくは下記までお問い合わせください。

**問** 秋田県立大学総合科学教育研究センター  
助教 鈴木祐丞 ☎018(872)1552

## 社会生活基本調査の実施について

総務省統計局および秋田県では、10月20日現在で社会生活基本調査を実施します。

この調査では、国民の生活時間の使い方やさまざまな活動状況を調べ、暮らしや社会のための基礎資料として活用します。10月上旬から中旬にかけて、調査員が調査をお願いする世帯に伺いますので、調査の趣旨をご理解いただきご回答をお願いします。

**問** 秋田県 企画振興部 調査統計課 生活統計班  
☎018(860)1258

## 「全国一斉!法務局休日相談所」を開催します

**日 時** ● 10月2日(日) 午前10時～午後3時  
**会 場** ● 大曲会場 大仙市大曲交流センター  
(大仙市大曲日の出町2丁目7-53)

### ■主な相談内容

- ・土地、建物の相続の登記や抵当権の抹消登記に関すること
- ・会社、法人の設立の登記や役員の変更の登記に関すること
- ・いじめや近隣トラブルなどの人権問題に関すること
- ・隣地との境界に関すること など

**問** 大曲会場 秋田地方法務局大曲支局  
☎0187(63)2100  
※事前の問い合わせ先になりますので、当日は電話が  
つながりません。ご注意ください。

## 第12回美郷町民マレットゴルフ大会決勝大会の 参加者を募集します

**日 時** ● 平成28年9月18日(日) 午前9時開始  
**会 場** ● 美郷町大台野広場マレットゴルフ場  
**参加資格** ● 美郷町民であること  
**参加料** ● 無料

**申** 大台野広場管理棟 ☎・FAX 0187(85)3131  
**問** 事務局 齊藤猛 ☎・FAX 0187(84)1354

## 「あきたサイエンスクラブ科学講座」 受講生の追加募集について

秋田公立美術大学で開催される講座の受講生を募集します。講座ではFlashの基本的な操作方法とFlashソフトを利用し、簡単なアニメ+ゲーム（魅せて遊べるゲーム）を制作します。

**日 時** ● ①10月29日(土) 午後1時～午後5時  
②11月5日(土) 午後1時～午後5時  
**会 場** ● 秋田公立美術大学  
**対 象** ● 中学生、高校生  
**募集人員** ● 各10名  
**申込期限** ● 9月23日(金)  
※FAX、メール、郵送にて下記へお申し込み  
ください。

**申** 秋田県学術振興課(あきたサイエンスクラブ事務局)  
**問** ☎018(860)1223 FAX 018(860)1225  
〒010-8570 秋田市山王四丁目1番1号  
E-mail:science-club@mail2.pref.akita.jp

## サテライト六郷で働いてみませんか?

**募集職種** ● ①車券発売業務 ②食堂業務  
**業務内容** ● ①車券発売に係る投票ならびに受付業務  
②食堂調理員  
**雇用期間** ● 常用雇用(試用期間3カ月)  
**勤務時間** ● 午前8時30分～午後5時30分  
・変形労働時間制にて年間260日程度勤務  
・勤務時間、日数相談可  
・土日祝日、盆、年末年始勤務できる方  
**賃金形態** ● 日額5,760円(時給720円)  
**加入保険** ● 雇用、労災、健康、厚生年金  
**申込方法** ● ハローワークを通じて申込みください。

**問** 六郷開発株式会社 ☎0187(84)4465

## 公共職業訓練生の募集について

**訓練期間** ● 11月1日(火)～平成29年4月27日(木)  
**訓練時間** ● 午前9時20分～午後3時40分  
**会 場** ● ポリテクセンター秋田(潟上市)  
**定 員** ● 金属加工技術科 15名  
住宅リフォームデザイン科 15名  
**募集期間** ● 8月26日(金)～9月26日(月)  
**受 講 料** ● 無料(テキスト代は自己負担)  
**応募資格** ● ハローワークに求職申込をされた方で、新たな技術・技能を身に付けて再就職を希望される方

**問** 秋田職業能力開発促進センター(ポリテクセンター秋田)  
訓練課 受講者第一係 ☎018(873)3178

## 相談料無料 土地家屋調査士登記相談会

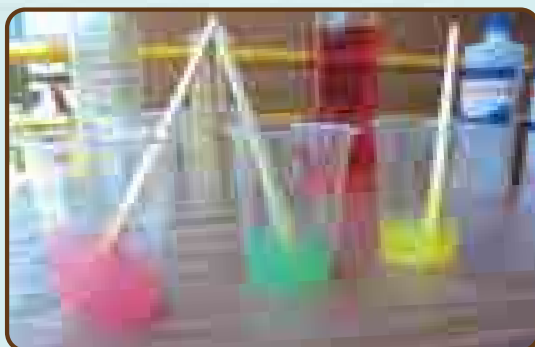
**日 時** ● 10月1日(土) 午前10時～午後3時  
**会 場** ● 大仙市大曲交流センター  
大仙市大曲日の出町二丁目7番53号  
**相談内容** ● 土地の分筆・合筆、地目変更、建物の新築・増築・滅失登記、土地の境界に関する事  
など

※当日は秋田県司法書士会大曲支部との合同開催です

**問** 秋田県土地家屋調査士会大曲支部  
☎0187(87)3130

# 7月29日「スライムをつくろう!!」

洗濯のり・ホウ砂・色水を使って、スライムを作ってあそびました。カラフルなスライムがたくさんできました。完成したあとは、みんなでスライムの不思議な感触を楽しみました!



9月の  
事業予定

日にち	時間	事業内容	申込み
10日(土)	10:00~15:00	自由にあそぼう!	不要
24日(土)	10:00~15:00	オリジナルランプをつくろう!	必要

※定員20名、先着順での受付となります。 ※受付は9月7日(水)~9月14日(水)までとさせていただきます。

毎月発行「みさとこども館だより」は  
学校を通して配布しています

申し込み・問い合わせ ● 町福祉保健課 福祉班  
☎0187(84)4907(内線1505)

小学生を対象に、子どもたちの集団活動の場を提供し、健全なあそびを通して協調性と社会性を身につけ、心身ともに健やかな子どもの育成を目指し、活動しています。

みさとこども館所在地 ● 美郷町六郷字白山55番地1

みさとこども館へ  
おいでよ!



みんな集まれ!

子育て支援の催し 9月

問い合わせ なかよし園 ☎0187(85)3115  
わくわく園 ☎0187(84)0023  
すこやか園 ☎0187(83)2100

事業名	対象・内容	期日	場所	時間
なかよし園開放	子育て支援・自由遊び	毎週月~金曜日(平日のみ)	千畑なかよし園	9:30~16:30
ひまわり広場	体を動かして遊ぼう	9月 2日(金)		9:30~11:30
	作って遊ぼう	9月 9日(金)		
	園庭で遊ぼう	9月 16日(金)		
	バスに乗って園外保育に出かけよう	9月 23日(金)		
9月生まれのお友達のお誕生会	9月 30日(金)			
わくわく園開放	子育て支援・自由遊び	毎週月~金曜日(平日のみ)	六郷わくわく園	9:30~16:30
あそびにおいて	園庭で遊ぼう	9月 1日(木)		9:30~11:30
	体を動かして遊ぼう	9月 8日(木)		
	バスに乗って遠足に行こう!	9月 15日(木)		
9月生まれのお誕生会	9月 29日(木)			
すこやか園開放	子育て相談・自由遊び	毎週月~金曜日(平日のみ)	仙南すこやか園	9:30~16:30
子育て広場「ひだまり」	遠足に行こう!	9月 7日(水)		9:30~11:30
	9月のお誕生会	9月 21日(水)		
子育て広場「わんぱく広場」	恒例!ママさんフリーマーケット	9月 14日(水)		
おばあちゃん広場	体を動かして遊ぼう!	9月 28日(水)		



### すこやかに

赤ちゃん	お父さん・お母さん	行政区
------	-----------	-----

### おしあわせに

新郎・新婦	行政区等	新郎・新婦	行政区等
-------	------	-------	------

### やすらかに

亡くなった方	年齢	行政区	亡くなった方	年齢	行政区
--------	----	-----	--------	----	-----

**美郷町**  
**人のうごき**  
平成28年7月末現在  
( )内は前月比

人口	20,393人 (-25)
男	9,642人 (-11)
女	10,751人 (-14)
世帯数	6,688世帯 ( 4)

歯科休日当番医		診察時間◎午前9時～正午
診察日	医療機関名	電話番号(0187)
9/ 4(日)	協和町歯科診療所 (大仙市協和)	0188-92-3166
11(日)	まつだ歯科医院 (仙北市田沢湖)	43-3600
18(日)	富岡歯科医院 (大仙市太田町)	88-1123
25(日)	岡田歯科医院 (美郷町六郷)	84-4108
10/ 2(日)	高橋歯科医院 (大仙市大曲栄町)	62-5058

## 美郷の赤ちゃん



りゅうせい  
富樫 龍生ちゃん

▲元気にやさしく育ててネ。

理江さん(後三年)



こは  
大坂 心華ちゃん

◀お姉ちゃんと仲良く、元気にすくすく育ててね♡

佳久さん・美由紀さん(佐野)

## 「美郷の赤ちゃん」を募集します

平成28年8月生まれの赤ちゃんの写真(1枚)の裏面に赤ちゃんのお名前と生年月日、ご両親のお名前、住所、電話番号を記入し、メッセージ(30字程度)を添えて9月9日(金)までご応募ください。

応募先 町総務課、六郷出張所、仙南出張所

## 9月の健診カレンダー

会場◎美郷町保健センター

内容	日時
4カ月児健診 対象 平成28年5月生まれ	9月30日(金) 受付12:45～13:00
7カ月児健診 対象 平成28年2月生まれ	9月27日(火) 受付12:45～13:00
10カ月児健診 対象 平成27年11月生まれ	9月13日(火) 受付12:45～13:00
1歳6カ月児健診 対象 平成27年2月生まれ	9月6日(火) 受付12:45～13:00
2歳6カ月児歯科健診 対象 平成26年1月・2月生まれ	9月8日(休) 受付12:45～13:00

問●美郷町保健センター ☎0187(84)4900

## 休日救急医療連携事業 (日曜日・祝日および年末年始)

診療場所	大曲厚生医療センター	電話番号 夜間および休日は 0187-63-2119
診療時間	午前9時～午後3時	
診療科目	内科・小児科	

# 9月 町のカレンダー

9/1(木)~10/5(水)

9/1(木)		19日(月)	敬老の日
2(金)	●エコクラフト手芸講座(中央ふれあい館13:00~17:00)	20(火)	●六郷出張所・仙南出張所 休業日 ●生活困窮者自立支援巡回相談(中央ふれあい館10:00~12:00)
3(土)	●学友館特別展 秋田美術作家協会美郷町展(~10月10日) ●美郷チャレンジ健康マラソン(美郷町自転車競技場8:20~) ●わくわくおはなし「夢ふうせん」(学友館10:30~11:00)	21(水)	●コーヒーサロンてとて(南ふれあい館10:00~14:00) ●くるみの会(保健センター10:00~15:00)
4(日)		22(木)	秋分の日
5(月)	●六郷出張所・仙南出張所 休業日	23(金)	
6(火)	●1歳6カ月児健診(平成27年2月生まれ)(保健センター 受付12:45~13:00)	24(土)	●仙北荷方節伝承講座(中央ふれあい館14:00~16:00) ●民謡長者の山伝承講座(北ふれあい館13:30~15:30) ●日本スポーツマスターズ2016秋田大会 自転車競技(美郷町自転車競技場8:30~) バドミントン(総合体育館リリオス9:00~)
7(水)	●くるみの会(保健センター10:00~15:00)	25(日)	●日本スポーツマスターズ2016秋田大会 自転車競技(美郷町自転車競技場8:00~) バドミントン(総合体育館リリオス9:30~)
8(木)	●2歳6カ月児歯科健診(平成26年1月~2月生まれ)(保健センター 受付12:45~13:00)	26(月)	●六郷出張所・仙南出張所 休業日 ●湯とびあ雁の里温泉 休館日 ●日本スポーツマスターズ2016秋田大会 バドミントン(総合体育館リリオス9:30~) ●操体法同好会(保健センター10:00~11:30)
9(金)		27(火)	●7カ月児健診(平成28年2月生まれ)(保健センター 受付12:45~13:00)
10(土)	●おはなしの会「しゃぼんだま」(北ふれあい館10:00~11:00) ●仙北荷方節伝承講座(中央ふれあい館14:00~16:00) ●民謡長者の山伝承講座(北ふれあい館13:30~15:30) ●おもてなし料理クッキング講座(北ふれあい館9:30~13:00)	28(水)	●六郷温泉あったか山 休館日
11(日)	●後三年秋の陣in金澤(道の駅雁の里せんなん雁太郎9:30~) ●美郷町民卓球大会(総合体育館リリオス 受付8:30~) ●美郷町民パークゴルフ大会(雁の里山本公園パークゴルフ場8:30~) ●古着・古布・小型家電回収(美郷中学校セミナーハウス9:00~16:00)▶P22	29(木)	
12(月)	●六郷出張所・仙南出張所 休業日 ●湯とびあ雁の里温泉 休館日	30(金)	●就学や教育に関する相談会(北ふれあい館10:00~15:00)▶P19 ●4カ月児健診(平成28年5月生まれ)(保健センター 受付12:45~13:00)
13(火)	●10カ月児健診(平成27年11月生まれ)(保健センター 受付12:45~13:00)	10/1(土)	●美郷カレッジ(ワクアス15:00~)▶P5
14(水)	●六郷温泉あったか山 休館日 ●行政相談(中央ふれあい館10:00~12:00) ●米粉料理講座(北ふれあい館9:30~13:00)	2(日)	
15(木)	●粗大ごみ戸別有料収集日(受付締切日12日) ●巡回児童相談(仙北地域振興局 事前申込み要) ※申込みは町福祉保健課福祉班へ(☎84-4907) ●わら細工伝承講座(歴史民俗資料館13:30~16:00)	3(月)	●六郷出張所・仙南出張所 休業日
16(金)		4(火)	9月30日(金)は固定資産税3期、国民健康保険税3期、後期高齢者医療保険料3期の納期限です。
17(土)	●敬老会(千畑地区)(美郷町北体育館9:00~)▶P21 ●敬老会(六郷地区)(美郷町中央体育館10:30~)▶P21 ●お茶っこサロン「やどりぎ」(住民活動センター11:00~15:00) ●おはなし「紙ひこうき」(仙南っ子児童クラブ14:00~15:00)	5(水)	
18(日)	あきた家族ふれあいサンサンデー ●美郷町民マレットゴルフ大会決勝大会(大台野広場マレットゴルフ場9:00~)▶P29 ●敬老会(仙南地区)(美郷町南体育館9:30~)▶P21		

**広報美郷**  
 No.143  
 平成28年9月1日  
 発行/美郷町役場 編集/総務課 秘書広報班  
 9月30日(金)  
 発行予定です

発行/美郷町役場 編集/総務課 秘書広報班  
 〒019-1541 秋田県仙北郡美郷町土崎字上野乙170番地10  
 TEL0187-84-1111(代表) FAX0187-85-2107  
 美郷町ホームページ <http://www.town.misato.akita.jp>  
 美郷町メールアドレス [info@town.misato.akita.jp](mailto:info@town.misato.akita.jp)  
 美郷のミスモFacebookページ  
<https://www.facebook.com/misatonomizumo>  
 ●印刷/株式会社北印刷所

**VEGETABLE OIL INK**  
 植物油インキを使用しています。  
**リサイクル適性(A)**  
 この印刷物は、印刷用の紙へリサイクルできます。